

Biblioteca Centrală
Regională
Hunedoara-Deva

Proletari din toate țările, uniți-vă!

Veac nou

ORGAN AL CONSILIULUI GENERAL A.R.L.U.S.

IN ACEST NUMĂR:

Lovitura de tun
a „Aurorei“

Atlasul lui Lenin

Zilele culturii
sovietice



Lenin în mijlocul ostașilor Revoluției.



Una din ciudatele „ciuperci” de pe ghețarul Inîlcek.
(Citiți în pag. 10-a „Banchize în Asia Centrală”)

De la gest
la caracter

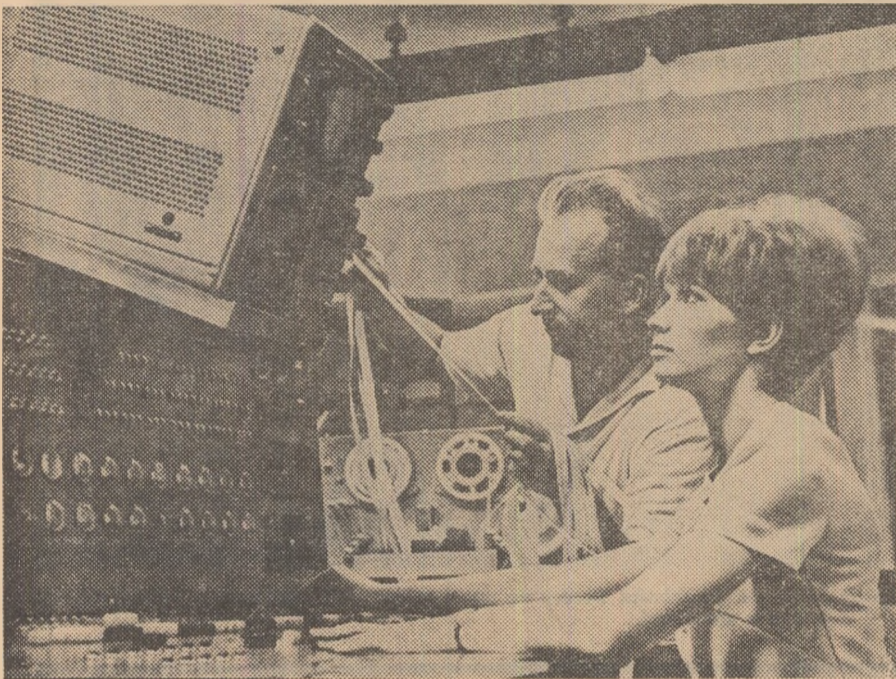
Mă numesc
Ars

ANUL XXII

44
(1129)

4 noiem. 1966

12 pagini, 1 leu



Mașina de calculat la care lucrează Boris Filippov și Emma Primina, colaboratori al Institutului de fizica energiilor înalte, este folosită în construcția giganticului sincrofototron de la Serpukhov (lângă Moscova).

PSIHOSOMATICĂ

De la gest la caracter

- Mișcare și individualitate ● Ce ne spun operele de artă ● Câteva experiențe distractive ● În somn, nu „pozăm!”

Analizând opera lui Lev Tolstoi, cunoscutul psiholog sovietic prof. K. K. Platonov a descoperit că titanul de la Iasnaia Poliana a descris 85 de nuanțe ale expresiei ochilor și 97 de nuanțe ale zîmbetului. Fiecare expresie, fiecare gest, corespunde în esență unei stări emoționale, iar modul cum aceasta se exteriorizează depinde de caracterul individului.

Artiștii și scriitorii au intuit, de altfel, din totdeauna corespondența psihologică dintre aspectul exterior și caracterul personajului. Pentru a rămâne tot la exemplul lui Tolstoi, primul contact pe care cititorul îl are cu personajul tolstoian este aspectul lui fizic: descriere corporală, îmbrăcăminte, atitudine, gest, tonalitate a vocii, particularități de aspect și comportare. În felul acesta, Tolstoi încheia portretul caracterologic al personajelor sale surprinse în conturul lor cel mai semnificativ.

Cum călătoriți în tren?

Mișcările și expresia feței definesc, după formula fericită a unui psiholog, „individualitatea în unitatea ei centrală”. Observarea unor persoane într-un compartiment de tren poate fi, de pildă, bogată în concluzii. Putem observa, astfel, indivizi care o dată instalați pe bancă rămân aproape nemișcați privind arareori pe fereastră sau parcurgând distrați un ziar; sînt oameni a căror curiozitate e restrînsă și al căror ritm de viață e monoton. Există apoi călători care abia instalați în compartiment încep să citească fără întrerupere iar la stații, în timpul opririi trenului, abia aruncă o privire pentru a controla gara, cufundîndu-se din nou în lectură; sînt oameni cu sistem nervos echilibrat, practici și capabili de concentrare în împrejurări neprielnice.

Putem continua experiența. Vom observa călători ale căror gesturi măsurate și sobre dovedesc o mare putere de inhibiție și dominare. Întîlnim apoi flegari indiscreți și cordiali sau pasageri care nu-și pot disciplina gesturile și domina neliniștea; sînt firi instabile, emoțive, refractare disciplinei și neputîndu-se domina.

Exemplele se pot înmulți, după cazurile ce se pot studia sau după împre-

jurările de observație. Important este ca persoana să nu știe că e examinată, fiindcă în această situație peste gesturile și mișcările corporale individuale se suprapune o întreagă categorie de mișcări cu semnificație socială, destinate mediului și „pozei”.

Dar dacă gesticulația și mișcările trebuie cercetate „în serie” pentru a desprinde din perindarea lor datele constante, atitudinea oferă un adevărat „instantaneu” al corpului, surprins într-un echilibru durabil.

Rîzi și te voi cunoaște!

Operele de artă exprimă în acest sens cel mai pregnant semnificația psihologică a atitudinii corpului: bucuria triumfului se desprinde expresiv din proiecția în afară a trunchiului „Victoriei din Samotrace” (Luvru), concentrarea interiorizată e sugerată de îngrămădirea corpului „Gînditorului” lui Rodin (Muzeul Rodin), avîntul irezistibil al statuii lui Giovanni da Bologna reprezentînd pe „Mercur” (Muzeul Național din Florența) e ilustrat de poziția membrilor și destinderea plină de elan a corpului ș.a.m.d.

Interpretarea atitudinii ca și a gestului trebuie făcută, însă, prin raportare la întregul somatic. Astfel, înclinarea capului pe spate este caracteristică în general temperamentelor stenice sau unei ostentații orgolioase. Dar această atitudine va fi integrată expresiei fiziologice pentru a dobîndi acest tîlc, ea putînd explica deopotrivă extazul sau durerea (tabloul lui Montegna „Martiurul Sfîntului Sebastian” din Muzeul Luvru).

Un interesant cîmp de investigație îl constituie pentru psihosomatică oamenii adormiți. Psihologii au relevat în numeroase studii semnificația pozițiilor inconștiente luate firește de un subiect în somn și posibilitatea discriminării acestora de atitudinile voluntare în vederea „pozei”.

În ce privește fizionomia, mimica, valoarea semnificației acestora crește „în mișcare”. Expresiile musculare ale feței fiind variate și de o mare mobilitate, ele pot exterioriza toată gama sentimentelor umane. „Sprincenele și gura se schimbă în mod diferit după cauzele plînsului” — spunea Leonardo da Vinci.

Mai mult, oamenii pot fi caracterizați după felul cum plîng sau cum rid. Diferitele nuanțe de rîs sînt admirabil redate de I. E. Repin în tabloul „Zaporojenii”. Privind fiecare chip ne putem da seama cît de diferit reacționează cazacii la citirea scrisorii.

Unii psihologi au mers și mai departe, încercînd să definească chiar caracterul persoanei după rîs. Cu titlu de curiozitate, spicuim o serie de corespondențe de acest fel: rîsul scurt și ascuțit = răutate și ironie; rîsul scurt în „a” = echilibru, zgîrcenie, calcul; rîsul tăcut = finețe, diplomatie; rîsul gros în „ho !-ho !” = bunătate, bonomie, larghețe; rîsul în „hi !-hi !” — slăbiciune de caracter, lipsă de voință; rîsul în „he !-he !” = ambiție, sarcasm; rîsul în „ai !-ai !” = prefăcătorie; rîsul în „heu !-heu !” = lipsă de simț al umorului; rîsul în „ha !-ha !” = echilibru, dispoziție pentru umor.

Vă propunem să verificați „pe teren” dacă psihologii au sau nu dreptate!

GEOCROLOGIE

Îndărăt, spre „facerea lumii”

Era un bolovan în aparență banal. Negru, opac, el n-a stimulat decît conștiința profesională a cercetătorilor de la Institutul de geologie din Ural, unde fusese descoperit. Dar în laboratorul de stabilire a vîrstei absolute a formațiunilor geologice, surpriză: „certificatul de naștere” eliberat prin metoda potasiu-argon a indicat vîrsta de 4 miliarde 300 de milioane de ani. Cum rămîne, atunci, cu vîrsta Pămîntului?

Înainte de a-i reproșa un exces de cochetărie — e, totuși, Terra — să lămurim eventuala întrebare: în definitiv, pe cine interesează vîrsta planetei noastre? Ce importanță are dacă e mai bătrînă sau mai tînără cu cîteva milioane de ani? Lucrul îi interesează — și încă foarte mult — pe geologi



care, cunoscînd acest amănunt, pot determina forțele ce acționează procesele din adîncuri, cutremurele, apariția zăcămintelor minerale; pe biologi, care remarcă de pe acum că scara timpului, așa cum e concepută azi, e prea strîmă pentru a explica evoluția vieții pe Pămînt; pe astrofizicieni, curioși să cunoască modul de formare a planetelor și stelelor. Iată de ce descoperirea din Ural a făcut vîlvă în cercurile de specialitate. Cu atît mai mult cu cît nu e singura descoperire de acest fel menită să-i pună pe gînduri pe oamenii de știință.

În insulele Sf. Petru și Pavel din Oceanul Atlantic, cercetătorii americani au găsit, recent, roci cu venerabila vîrstă de 4 miliarde 500 de milioane de ani. Dar să luăm lucrurile cronologic. Acum mai bine de o sută de ani, lordul Kelvin a calculat că Pămîntul e mai bătrîn de 40 de milioane de ani. Obișnuiți cu dogmatismul religios, oamenii au acceptat atunci destul de greu să calculeze timpul scurs de la „facerea lumii” în milioane de ani în loc de milenii. Prin 1917, specialiștii au admis cifra de un miliard 700 de milioane de ani. Foarte curînd a fost însă descoperite roci și mai bătrîne și data nașterii Pămîntului a fost împinsă mai departe, pînă la 3 miliarde 500 de milioane de ani.

În zilele noastre savanții V. Baranov, E. Herling și alții au propus cifra de 6,5 miliarde de ani pentru vîrsta Pămîntului în ansamblu și 3,5 miliarde de ani pentru existența scoarței terestre. Din acest punct de vedere, adoptat îndeobște, descoperirea unor roci de peste 4 miliarde de ani și situație aproape de suprafață e de natură să provoace nedumerire.

Cum se poate stabili, însă, data nașterii Pămîntului? Iată una din posi-



Știința

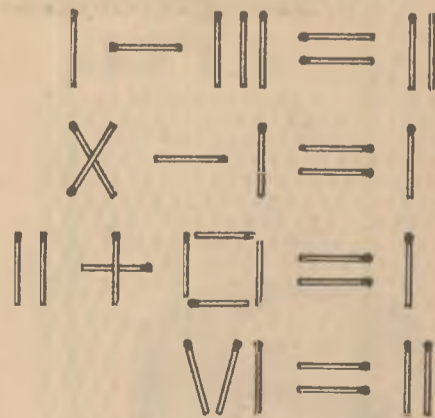
bilități. Admițînd că plumbul-207 a apărut în urma dezintegrării uraniuului-235, rezultă că în momentul formării planetei acest izotop al plumbului a lipsit din compoziția ei. Pentru a calcula vîrsta Pămîntului trebuie deci să cunoaștem conținutul procentual al diversilor izotopi ai plumbului în diferite roci și să-l comparăm cu cantitatea de uraniu din aceleași roci. Cercetătorul A. Holmes a studiat astfel 25 de mostre și a obținut un sistem de ecuații cu 1419 soluții, dintre care 1257 au fost asemănătoare. Metodele de stabilire a vîrstei Pămîntului au în vedere, așadar, precizarea datei (se presupune că a fost una singură) cînd în planeta noastră s-au format elementele radioactive grele. Se consideră că ele au luat naștere în stadiul stelar al planetei, deși nu există dovezi concrete că acest stadiu a existat.

Comparînd „vîrstele probabile” ale planetei noastre, propuse de-a lungul timpului, remarcăm o tendință generală de a îmbătrîni Terra: milenii, milioane și, astăzi, peste 6 miliarde de ani. Va persista oare această tendință și în viitor? Ținînd seama de recente descoperiri și neexcluzînd altele, s-a părea că în deceniul următor graficul vîrstei Pămîntului va atinge cota de 10 miliarde de ani. Ceea ce ar însemna că e mai bătrîn decît Soarele. Dacă, firește, în următorii zece ani astrofizicienii își vor menține convingerea că Soarele a luat naștere acum 6 miliarde de ani. Oricum, un lucru este sigur: în momentul de față cercetătorii Pămîntului se pregătesc să elaboreze o nouă teorie a evoluției planetei noastre.

ÎNCERCAȚI-VĂ PERSPICACITATEA

Omagiu chibriturilor

Bețele de chibrit din aceste ecuații reprezintă cifre romane; pătratul e considerat zero. E limpede că toate ecuațiile sînt greșite. Puteți să le corecțați mutînd un singur băț în fiecare ecuație?



Răspuns

$I = I / 4$
 $II = square - II$
 $I = I \times I$
 $II - III = I$

IRAN

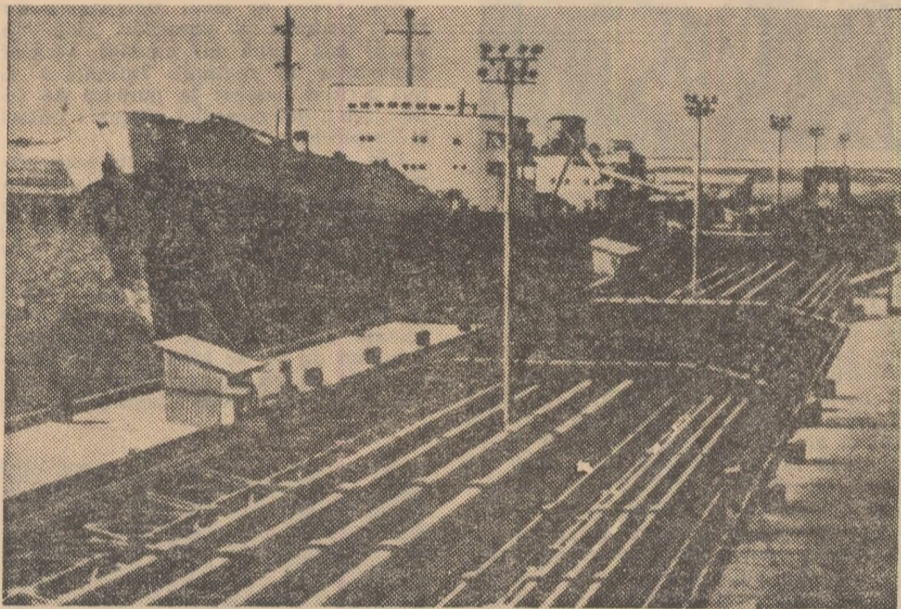
În ținutul „aurului negru“

În Abadan totul este subordonat petrolului. Se vorbește despre petrol pe străzi și în instituții comerciale, vorbesc de el petrolierele ancorate la cheiuri și inscripțiile de pe ziduri și garduri care avertizează: „Fumatul interzis“. Căci Abadanul este unul dintre cele mai vechi și mai mari centre ale industriei petrolifere din Orientul Mijlociu.

Pînă în 1951, în această regiune dominau monopolurile străine care realizau profituri fabuloase din petrolul iranian. În anul acela, însă, întreprinderile societății petroliere anglo-iraniene au fost naționalizate. Industria petroliferă

— cea mai importantă fiind o mare rafinărie, intrată în funcțiune încă în 1912 și pînă nu de mult una dintre cele mai mari întreprinderi de acest fel din lume. În primul moment gigantul face impresia că ar fi alcătuit din câteva mari uzine construite una lângă alta. De fapt este un singur complex de producție cu o suprafață de 13 kilometri pătrați care prelucrează zilnic circa 400.000 de bari de petrol (1 baril=159 litri). Douăzeci la sută din produsele acestei rafinării cu 8 000 de muncitori și 1 700 de funcționari sînt consumate în țară...

Șoseaua care duce de la Abadan spre nord trece prin aceeași cimpie netedă.



Petrolier în Golful Persic.

a țării a trecut sub controlul Companiei petroliere naționale iraniene (CPNI).

Cînd privești orașul noaptea, de la înălțimea hotelului „Abadan“, ești izbit de principala caracteristică a regiunii, și anume solul neted ca în palmă. În preajma unei rafinării cu cisterne și cheiuri, în rînd cu orașul vechi, se întinde orașelul petroliștilor. E un oraș modern, cu străzi drepte, case cu unul sau două etaje, canalizare, electrificare etc.

Crearea fondului de locuințe este unul din aspectele așa numitei activități ne-industriale a Companiei petroliere naționale. Un alt aspect este pregătirea cadrelor de muncitori și ingineri. Școala profesională de pe lângă CPNI are 230 de elevi. Tot la Abadan există și un institut de învățămînt superior subordonat, din punct de vedere administrativ, companiei. Este institutul tehnologic cu trei facultăți înființat în 1939.

În orașul vechi, foarte deosebit de acela al petroliștilor, cu străzi înguste și căsuțe joase, caracteristice odinioară pentru orașele orientale, scaldate seara de luminile puternice ale reclamelor, se face un comerț intens. Se poate cumpăra și vinde orice: fructe proaspete și, bineînțeles, cunune, ghete și brichete, se schimbă dolari pe riali și invers etc., etc.

A treia parte a orașului este rezervată, bineînțeles, întreprinderilor industriale

Numeri plantațiile de curmală de pe malurile riurilor Șatt-el-Arab și Karun înviorează puțin peisajul monoton. Dreaptă ca o săgeată, șoseaua construită de curînd înaintează pe un teren sâlin. În afară de autocamioane și de caravane de cămile nu mai întîlnești nimic în cale.

La un moment dat, însă, la orizont încep să se zărească niște clădiri. Este Ahwazul, cred că cel mai mare oraș din sudul Iranului. Deși extracțiile petroliere au început în această regiune relativ recent — prima sondă a intrat în funcțiune în 1958 — Ahwazul dă zilnic 175.000 de bari de „aur negru“. Regiunea are un perimetru petrolifer cu o lungime de 60—65 kilometri și o lățime de 7—8 kilometri și cu o grosime a straturilor de petrol de 1.400 metri.

Petroliștii de prin partea locului ne-au istorisit un lucru interesant. Geologii afirmă de mult că în acel ținut se află mult petrol. Dar au forat o sondă, apoi alta fără nici un rezultat. Abia la a cincea încercare a țîșnit din pămînt un jet puternic de... apă. Oamenii nu s-au descurajat însă și au trecut la forarea celei de a șasea sondă. În sfîrșit, a erupt un jet formidabil de petrol și gaze, cu o presiune de peste o sută de atmosfere, care a răsucit ca pe o hîrtie construcțiile de oțel ale sondei. Dar la scurt timp după aceea, a izbucnit un incendiu. A luat foc mai întîi gazul, apoi și petrolul. A fost unul din cele mai mari incendii din istoria industriei petrolifere mondiale. Înfricoșătoarea flăcără a topit sonda și tot utilajul. După calculele specialiștilor, dacă focul n-ar fi fost stins ar fi ars spontan cel puțin 15 ani.

Încleștarea cu stihia, care a fost înfrîntă pînă la urmă, a durat 65 de zile. La a opta explozie, petroliștii au izbutit să înăbușe flăcările și să acopere sonda fără nici o jertfă omenească. Din fericire, puțul a erupt în clipa cînd un schimb de muncitori abia cobora din autobuze, iar vechiul schimb se urca în mașini, așa încît nimeni nu se afla în preajmă-i.

...Sub aripa avionului se întinde oglinda de peruzea uimitor de limpede a Golfului Persic. Ne îndreptăm spre insula Hark.

De cînd și acolo a fost descoperit petrol, însemnătatea înguste fișii de uscat crește cu fiecare an ce trece. În Hark a fost construit unul dintre cele mai mari cheiuri pentru petroliere din Iran. Țițeiul în stare brută este transportat de pe continent prin trei conducte. Hark a devenit principalul punct de export al petrolului iranian:

conform unor calcule furnizate de Compania națională iraniană, prin insulă trec peste 900.000 bari de țîței brut în 24 ore...

În sudul Iranului ard zi și noapte torțe de gaze care consumă o parte din bogățiile subsolului. Curînd, însă, flăcările vii vor fi stinse, căci în 1970 va intra în funcțiune o conductă de petrol transiraniană...

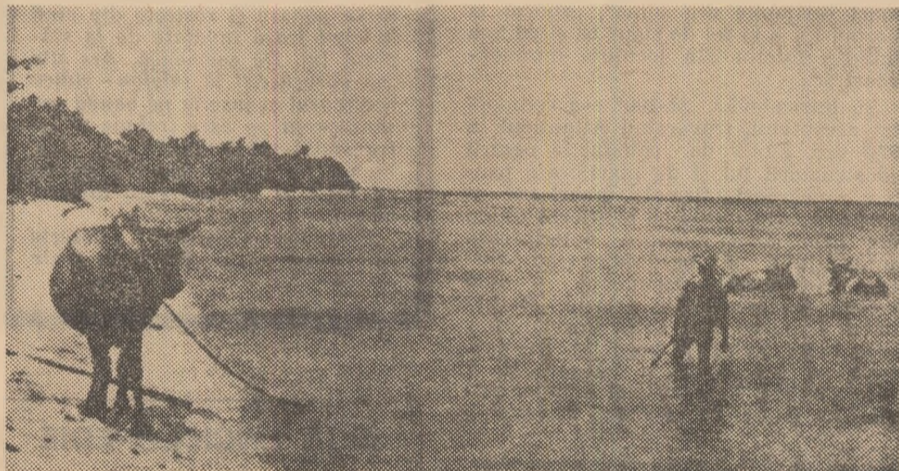
G. Baikov

GUADELUPA

Arome,
lumină și culori...

Poți face un „coup de foudre“ și în călătorii nu numai în dragoste. Căci nu numai de un om te poți îndrăgosti de la prima vedere, ci și de un oraș, de un peisaj, de o țară, cum li se întîmplă unora de îndată ce pun piciorul în Guadelupa. Munți, recife de corali și un peisaj sălbatic în care predomină verdele, roșul și negrul răspîndite, toate, într-o mare de un albastru incredibil — pe scurt insula desfășoară o priveliște tropicală îmbătăită de arome, lumină și culori, care te farmecă din primul moment.

Spre deosebire de Barbados, așezată mai la sud de această mică dar splendidă insulă, în Guadelupa temperatura este ceva mai scăzută. Nu e vorba atît de latitudine, cît de configurația reliefului. Căci Antilele Mici, arhipelag din care fac parte insulele amintite și alte câteva cum ar fi Anguilla, Barbuda, Antigua, Martinica, Santa Lucia etc. au un relief și, prin urmare, un microclimat diferit. Antigua, bunăoară, are un aspect foarte puțin accidentat și o climă extrem de uscată; precipitațiile sînt atît de slabe încît se importă cantități impresionante de apă iar în cursul nopții apa e oprită de la uzină. Și Barbados este secetoasă și lînsită de cursuri



Un țăran își scaldă vitele. Tablou obișnuit în insula Marie-Galante.

de apă permanentă. În schimb în Martinica plouă ceva mai mult, iar insula prezintă diferențe climatice importante între coastă și interior.

Guadelupa este alcătuită din două părți: Grande-Terre și Basse-Terre, care par două aripi mari separate între ele printr-o strîmtoare îngustă (de circa 30 de metri) numită Rivière sa-lée. Împreună cu alte șapte insule (cea mai importantă dintre ele fiind Marie-Galante, cu o formă aproape circulară și un cer delicat, de peruzea, urmată de Désirade spre nord-est, cu o configurație foarte alungită) Guadelupa formează posesiunea franceză cu același nume.

Grande-Terre, unde se află și Pointe-à-Pitre, principalul port și centru comercial al Guadelupeii, este un fel de triunghi aproape plat, alcătuit dintr-un strat gros de rocă vulcanică și cu o climă cam secetoasă. Din această pricină, pe lângă bisericile din orașe se pot vedea niște construcții ciudate, un soi de cisterne în care se strînge apa de ploaie. S-ar putea foarte bine pune întrebarea de ce aceste cisterne sînt așezate lângă biserică. Lucrul e cît se poate de simplu. Bisericile au în Guadelupa acoperișurile cele mai late. În Grande-Terre se află cel mai înalt punct nu numai din Guadelupa ci din toate Antilele Mici: vulcanul activ Grande Soufrière, cu 1484 de metri.

În comparație cu aeroporturile celorlalte insule din Marea Caraibilor, care merită, de asemenea, să fie vizitate înainte de a debarca în Guadelupa, cel din Pointe-à-Pitre este foarte aproape

de oraș. În Antile recordul în materie de distanță îl deține aeroportul din Santo-Domingo, aflat la treizeci și ceva de kilometri de oraș, iar în genere cel din Paramaribo (Guyana olandeză) la 50 de kilometri depărtare de orașul pe care îl deservește.

Intrarea în Pointe-à-Pitre se face printre două șiruri de clădiri moderne, îndărătul cărora se zăresc niște căsuțe cu balcoane multicolore. Orașul vechi — în măsura în care se poate vorbi despre un oraș vechi, dat fiind că a fost distrus succesiv de trei ori și anume în 1843, de un cutremur, în 1899 de un incendiu și în 1928 de un ciclon — este foarte animat. În port sînt ancorate de obicei nave albastre, roșii, galbene, care fac regulat curse transportînd mărfuri în celelalte insule guadelupiene, iar pe chei se află stive de scinduri, bușteni și sumedenie de cochilii purpurii, care adăpostesc niște melci cu carne foarte gustoasă. Dacă vrei să observi mai îndeaproape tabloul, trebuie să te duci, însă, în piața Victoriei, o piață largă umbră de arbori seculari.

În preajma portului se află o fabrică de zahăr, care devorează zilnic cantități respectabile de trestie de zahăr (în Guadelupa această plantă este cultivată pe mari suprafețe) transportate acolo cu camioane, trenuri cu vagoane mici care, în fiecare dimineață, străbat orașul și... care trase de boi. (După prelucrare, trestia se transformă în cristale de zahăr, ambalate în saci de cîte 100 de kilograme, care iau, în cea mai mare parte, drumul spre vapoare). Toate acestea se proiectează pe fundalul pastelat al unui masiv muntos, dominat de vulcanul activ Grande Soufrière, acoperit adesea de o perdea subțire de nori.

Dacă te încumeeți să urci puțin pe Grande Soufrière, simți sub picioare solul încălzit și ești tot timpul învăluit într-un nor de vapori de apă. Subsolul insulei, datorită naturii vulcanice a rocilor din care este alcătuit, seamănă cu un cazan cu apă fierbinte. Grande Soufrière, de pildă, este o sursă inepuizabilă de izvoare calde și chiar fierbinți, mai ales sulfuroase. În preajma orașului Basse-Terre, centrul administrativ al Guadelupeii, există niște izvoare cu importante proprietăți curative. Dar Grande Soufrière este și o permanentă sursă de primejdii pentru insulari.



Un țăran își scaldă vitele. Tablou obișnuit în insula Marie-Galante.

Acum zece ani, de pildă, a început să erupă amenințînd cu distrugeri asemănătoare cu cele pricinuite la începutul secolului de Montagne Pelée în Martinica. Din fericire, însă, s-a calmat curînd.

Tot în Grande-Terre se află și o splendidă cascadă, o șuviță de argint sclipitor cu o înălțime de 80 de metri, despre care se spune că l-ar fi determinat pe Cristofor Columb să debarce, în cursul celei de a doua călătorii pe acele meleaguri, în Guadelupa, după ce nu găsisse surse de apă în insula Marie Galante.

M. Karpinski



— Arunc-o! O fi iar vreo anonimă!



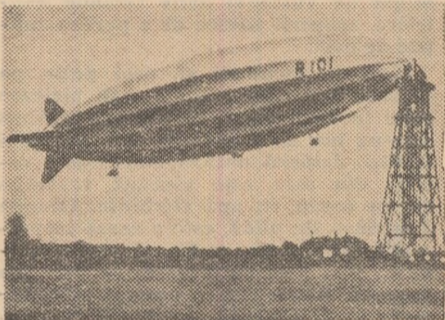
SIC TRANSIT...

Ultimele clipe ale unui uriaș

În noaptea aceea de toamnă a anului 1930, mulți locuitori ai orașului Beauvais au fost treziți de zgomotul unui motor puternic. Ziarele anunțaseră din timp că deasupra localității urma să treacă un imens dirijabil, dar nimeni dintre cei ce s-au năpustit să-l vadă nu s-a gândit că inofensiva lor curiozitate va fi transformată în de poziție de martori.

Citeva luminițe verzi și roșii și o formă prelungă, nedeslușită — asta a fost tot ce au putut să vadă curioșii. Deodată, duduțul motorului a devenit asurzitor, luminițele s-au aprins mai vii. Părea că dirijabilul zboară nepermis de jos deasupra orașului, că se va lovi de acoperișuri. Apoi, ceasul din turnul St. Etienne a bătut ora 2. Până în ultima clipă, membrii echipajului n-au bănuț primejdia...

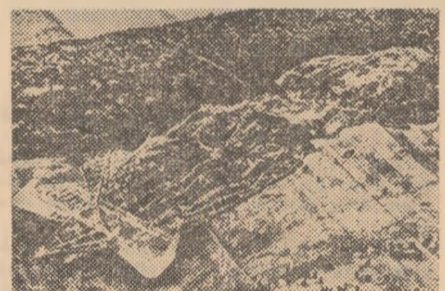
Gemenii „R”, 100 și 101, s-au născut în Anglia în preajma anului 1930. Constructorii le-au întocmit o carte de



In ajunul decolării.

vizită nu tocmai modestă: „cele mai mari dirijabile din lume”, „zborul la bordul lor e la fel de sigur ca și odihna într-un fotoliu din locuința dumneavoastră”.

Și, într-adevăr, „R-100” s-a comportat acceptabil, traversând Atlanticul în 57,5 ore. Motiv de satisfacție pentru constructorii lui și de îngrijorare pentru concurenți, firmele americane și germane. Amănunte ca avarierea unuia din cele cinci motoare, deteriorarea ampenajului și bordajului au trecut neobservate. Examenul o dată trecut, succesul lui, uriașul „R-101” putea fi lansat fără grijă într-un zbor spre India, având la bord 54 de persoane — 6 pasageri, o delegație de 6 reprezentanți ai industriei aviatice engleze în frunte cu colonelul Richmond,



După catastrofă.

autorul proiectului, și un echipaj de 42 de oameni. Și de data aceasta au fost trecute cu vederea unele neajunsuri ale aparatului, deși, după cum s-a stabilit ulterior, pierderile de hidrogen din baloane nu erau de neglijat.

După mai bine de 6 ore de zbor, comandantul navei a remarcat că aparatul pierde din înălțime. Alarmat, a cerut aeroportului Bourget — aflat la 65 de kilometri — să precizeze coordonatele navei. La ora 1 și 51 de minute i s-a răspuns: „Vă aflați la un kilometru de aeroportul din Beauvais”. Comandantul a confirmat primirea radiogramei. Acesta a fost ultimul mesaj al celui mai mare dirijabil din lume.

Când ceasul din turnul St. Etienne a bătut ora 2, echipajul lui „R-101” și-a început tragica luptă cu moartea. Dirijabilul s-a prăbușit destul de lin, s-a lovit de pământ, s-a tîrît câteva clipe... Apoi s-a auzit o explozie, încă una și au izbucnit flăcările. În cele câteva clipe de acalmie dinaintea exploziei, un mecanic a avut prezența de spirit să sară din gondola și să fugă. După explozie, în sala de mașini a năvălit

apa și alți doi mecanici, crezînd că s-au prăbușit în ocean, au sărit din cabină nimerind într-o mare de flăcări, în care apa ce năvălea din cisternă le croia o cărare îngustă. Încă cinci membri ai echipajului, peste care se prăbușise bordajul în flăcări, au fost salvați de localnici...

Sfîrșitul uriașului „R-101” n-a însemnat numai discreditarea dirijabilelor de acest tip. El a pus capăt construcției de dirijabile în Anglia și a influențat nefavorabil, pentru mult timp, soarta acestor aparate în întreaga lume.

(După „Tehnika-molodioji”)

SECRETARUL IDEAL ?

Mă numesc Ars

— Intrați, vă rog. Imi pare bine că vă văd. Mă numesc Ars și sint secretar radioelectronic automat.

Cu aceste cuvinte sint întîmpinați vizitatorii ce trec pragul locuinței lui B. N. Grișin, profesor de desen la Institutul tehnic de transport feroviar din Kaluga și constructor al robotului Ars. „Secretarul automat” îi distrează pe musafiri punînd în funcțiune magnetofonul, toarnă bătura în pahare și rostește din cînd în cînd fraze învățate de la stăpînul lui. De asemenea, Ars știe „să vorbească” la telefon: ridică receptorul și inscrie pe bandă comunicarea pe care trebuie să i-o transmită stăpînului, iar la comanda acestuia deschide aparatul de radio și înregistrează diferite emisiuni.

Profesorul Grișin se folosește de serviciile lui Ars și în orele de curs.

(După „Nedelea”)

MICA ENCICLOPEDIA

Hudson

Un om de o îndrăzneală vecină cu disperarea, un pasionat navigator care a înfruntat ghețurile arctice în corăbii primitive, fără hărți și fără aparate de bord, obsedat de ideea descoperirii căilor nordice spre Japonia și India, acesta a fost Hudson.

În iarna anului 1607, un marinar în puterea vîrstei solicita societății engleze de transport „Compania Moscovei” un post de căpitan pe unul din vasele companiei. Oferta i-a fost acceptată și în primăvara aceluiași an căpitanul Henry Hudson a primit misiunea să navigheze spre Japonia trecînd prin Polul Nord. Dar corabia lui Hudson, cu un deplasament de 80 de tone, n-a reușit să pătrundă în marea Kara și a făcut cale întoarsă. Unica descoperire din cursul expediției, o insulă stîncoasă botezată de căpitan „Colțul lui Hudson”, a fost „redescoperită”, după patru ani, de olandezul Jan Mayen, al cărui nume îl poartă și azi.

Hudson a izbutit totuși, să înduplece conducerea companiei să finanțeze și o a doua expediție. Ghinionul l-a urmărit, însă, și de data aceasta. Nemulțumiți de eșecurile lui, patronii l-au concediat. Dar navigatorul, stăpînit de ideea căilor nordice, s-a angajat la compania olandeză a Indiilor de Est și, în 1609, a pornit într-o a treia expediție. Echipajul nu s-a arătat însă dispus să înfrunte ghețurile arctice și Hudson a fost nevoit să cîrmească spre vest și apoi spre sud, departe de țintă. Un nou eșec și, în plus, o trainică faimă de ghinionist.

Și totuși, tenacele Hudson nu s-a descurajat. Concediat de compania olandeză, el și-a oferit serviciile unei firme engleze și iată-l din nou în larg, pe corabia „Discovery”, cu un deplasament de 55 de tone și un echipaj de 23 de oameni. Cunoscîndu-i dîrzenia și asprimea, direcția firmei i-a dat ca secund un om de încredere de-al ei, dar Hudson l-a debarcat la prima escală...

„Discovery” a navigat spre Labrador și, trecînd prin strîmtoarea Davis, a cîrmit spre sud, pătrunzînd într-un vast golf pe care căpitanul l-a luat



drept mult rivnita cale nordică de acces. Acolo l-a surprins iarna. Ghețurile au blocat corabia, tîntuind-o locului într-o chinuitoare așteptare a primăverii. Iar cînd soarele a redat vasului libertatea, marinarii au hotărît să și-o recapete pe a lor. Căpitanul lor era prea neinduplecat și exigent. Marinarii s-au revoltat și au refuzat să continue călătoria. Mai mult, l-au legat fedeleș pe căpitan, împreună cu fiul lui și cu șase matelotei devotați, i-au aruncat într-o barcă și i-au lăsat în voia valurilor. Apoi l-au silit pe cîrmaci să îndrepte corabia spre Anglia. Ajunși la Londra, răzvrătiții n-au fost pedepsiți pentru soarta celor opt dispăruți, iar autoritățile n-au făcut nimic — sau aproape nimic — pentru a-i salva pe Hudson și însoțitorii lui.

Gloria i-a venit după moarte. Fluviul, al cărui estuar Hudson îl luase drept începutul căii de acces spre Japonia, a fost botezat cu numele lui, ca și strîmtoarea și golful care l-a adăpostit pentru totdeauna pe neînfricatul navigator.

CUM SE EXPLICĂ ?

Guta și geniile

Vrînd să verifice o veche credință cum că guta are predilecție pentru oamenii excepționali de înzestrați, medicul american G. Brooks a studiat 51 de profesori de la Universitatea din Michigan. Dar pentru a le determina gradul de genialitate medicul a început printr-o analiză cît se poate de prozaică, menită să dezvăluie... concentrația de acid uric. A investigat apoi datele intelectului celor 51 de universitari, țînînd seama de șapte valori variabile: activitate, reușită, constantă, tenacitate, atitudine față de influențele exterioare, importanța cercetărilor, disciplina predată. La capătul tuturor acestor investigații, fiecare profesor a primit o notă. Medicului nu i-a rămas astfel decît să stabilească o corelație între note și nivelul acidului uric.

Rezultatul, deocamdată inexplicabil, e surprinzător: cei mai dotați profesori au și cea mai mare concentrație de acid uric.

D. Lavrentiev

ENIGMELE NATURII

Banchize în Asia Centrală

În mijlocul deșerturilor fierbinți ale Asiei Centrale, la altitudinea de 3304 metri, un capriciu al naturii a durat o mică Arctică — misterioasă și aproape inaccessibilă — cu aisberguri și banchize, mai mici dar nu mai puțin pri-



mejdioase decît cele din oceanele înghețate.

Este vorba de lacul Merțbacher din zona centrală a munților Tian-Șan, numit așa după un curajos geograf, explorator al regiunii. Întinderea de apă a luat naștere la punctul de conexiune a doi gigantici ghețari: Inileck și Reznickenko.

Dim cauza repezițiunii cu care alunecă ghețarul Inileck, mari porțiuni ale acestuia crapă și în apele lacului se prăvălesc atunci blocuri uriașe de gheață care-i dau acel aspect straniu de Arctică miniaturală. Dar lacul mai are și o altă particularitate ciudată. O dată pe an, el sapă în plătoșa de gheață a lui Inileck un tunel cu o lungime de 20 de kilometri, pe care-l străbate cu un zgomot surd pînă iese iar în libertate. Este singura perioadă



In drum spre lacul Merțbacher...

cu condiții propice pentru cercetarea tectonică a ghețarilor din regiune.

Foarte greu accesibil, lacul Merțbacher a fost puțin cercetat pînă acum. Recent, în zona lacului a ajuns însă o expediție organizată de Academia de Științe a R.S.S. Kirghize și un grup de hidrografi care are misiunea să marcheze itinerarul unei mari expediții ce urmează a fi organizată anul viitor.

Cercetătorii au fost uimiți de niște fantastice „ciuperci” de piatră presărate din loc în loc pe trupul ghețarului Inileck. Cum se explică fenomenul? Într-un trecut geologic ce n-a putut fi încă determinat, din munții învecinați s-au prăbușit mari blocuri de piatră. Cu timpul, gheața din jurul blocurilor de piatră — care se încălzesc puternic sub razele soarelui — s-a topit și dedesubtul lor s-au format un fel de stilpi de piatră, care susțin pălăria „ciupercii”.



— Lasă-mă în pace! Vreau să ascult muzica!

Poșta medicului

(Urmare din pag. 4-a)

AL. MINARU — București: Dv. nu aveți nimic organic, dar tot studiindu-vă imaginările „beteșuguri” riscați să dați — vorba lui Caragiale — din „fandacșie” în „ipohondrie”. Ca medicație vă recomandăm: Vitamina B₆ zilnic câte o fiolă buvabilă (10 fiole) Madiol (4—5 comprimate zilnic sublingual), Napoton (un comprimat seara înainte de culcare). Apoi: gimnastică, dușuri căldute sub jet puternic. Dar cel mai bun „leac” rămâne tot căsătoria, care va înlătura tulburările nervoase.

SIDONIA GROZA — Moneasa, reg. Crișana: Intrucit nu putem preciza cauza acestei eczeme, nu vă putem recomanda decât un tratament simptomatic: onctiuni pe tot corpul cu liniment oleocalcar cu anestezină 2 la sută pentru calmarea mâncărimilor. Apoi aplicați o pomadă cu hidro-cortizon după formula: hidro-cortizon 250 mg, vitamina A, fiole 300.000 u, lanolină 10 g, vaselină 5 g D.S. Se va unge de 3—4 ori pe zi, la intervale regulate.

BATAȘ ROMULUS — București: 1) Micțiunile prea frecvente (polakiuria) se datorează — în cazul dv. — tensiunii arteriale crescute și nicidecum spondilozei lombare. Tratănd, deci, cauza, veți suprima efectele. 2) Spondiloza lombară comportă un tratament complex și de lungă durată constând în galvanizări reflexe, curenti dia-dinamici sau magnetodiaflux, ultrascurte, împachetări cu parafină, ionizări cu calciu, solux, ultrasunete, băi de lumină. Apoi balneoterapie cu ape sulfuroase de tipul celor de la Herculane, ape hipertermale la Felix sau onctiuni cu nămol (Amara, Techirghiol, Eforie). 3) Probenecidul (Tardin) și Gotalitin (Solvuric), solubilizante ale acidului uric, se administrează în cure îndelungate pînă la normalizarea uricemiei.

VASILE ȘUTA — Satu Mare: Pe baza recomandării clinicii unde ați fost internat, adresați-vă comisiei speciale care funcționează în cadrul M.S.P.S.

NELOP SORIN — Piatra Neamț: Picioarele în „X” (genu valgum) sau în „O” (genu varum) sînt deformații rahitice ale oaselor. În afara tratamentului cu calciu și vitamina D₂ sînt necesare masajele mușchilor aductori și ale celor din jurul genunchiului, gimnastică pentru picior plat, precum și corectarea treptată a deformității cu ajutorul unei atele de lemn căptușite bine cu molton sau al unui aparat ortopedic special.

ALEXANDRESCU FLORICA — București: În legătură cu medicamentul care vă interesează nu avem date suplimentare.

L. COLCERIU — Com. Voșlobeni, raion Gheorghieni, Reg. Mureș-Autonomă Maghiară: Citiți răspunsul dat tov. Alexandrescu Florica, București.

B.P. — Sibiu: „Crampa scriitorului” (spasmus scriptorius) este o nevroză profesională de coordonare, cauzată de supraeforturi ale mîinii, care se constată destul de frecvent la dactilografe, stenografe, pianisti, violoniști, telegrafisti etc. Nefiind o afecțiune reumatismală, irgăpirina nu are vreun efect tămăduitor. În afara tratamentului prescris, trebuie să întrerupeți citiva timp munca la mașina de scris.

E.B. și G.Z. — Măcin: Pentru micro-mastie (sini mici) se recomandă un tratament hormonal cu doze mici de estrogeni, aplicat numai în prima jumătate a ciclului. Se recomandă pe gură ginosedol-drajeuri (4 pe zi), între zilele a 5-a și a 15-a a ciclului, urmat de injectarea de progesteron (5 mg) în a 18-a, a 22-a și a 26-a zi a ciclului. De asemenea local se administrează unguente cu ginosedol 5 mg la sută; doza zilnică este de 5 g pentru fiecare mamelă, tratamentul executîndu-se numai între a 5-a și a 25-a zi a ciclului. Tratamentul se aplică sub strict control medical.

BALOTĂ NICOLAE — Codlea: 1) Nu există în nici un caz pericolul unei paralizii. 2) Dacă este vorba de un spondilolitezis (alunecarea vertebrei, obișnuit L 5 pe sacru) așa cum reiese din scrisoarea dv. tratamentul poate fi ortopedic (repaus la pat, apoi centură ortopedică) și prin agenți fizici sau chirurgicali (intervenții care fixează corpul vertebrei L 5 pe sacru și operații posterioare: osteosinteza lombo-sacrată). Vă sfătuim să vă adresați unui specialist ortoped.

L.V. — Iași: 1) Epilepsia nu are nici o legătură cu antecedentele dv. 2) Dușuri reci și calde (alternativ) se fac progresiv câte 1—3—5 minute fiecare timp de 15—30 minute pe seară, dacă e posibil în fiecare seară. 3) Folosiți Clordelazin (sinonim cu Largactylul). Se începe cu 1—2 drajeuri pe zi mîrindu-se treptat doza la 3—6 drajeuri pe zi pînă la obținerea efectului dorit. 4) Vă recomandăm o electroencefalogramă și eventual un consult neurologic pentru celelalte tulburări, care toate sînt perfect vindecabile.

IOANA — București: 1) Fără a se cunoaște compoziția chimică a „pietrelor” regimul în litiaza renală e greu de precizat. Sarea nu e în nici un caz interzisă. Se vor evita condimentele, alimentele îndulcite, alcoolul, conservele, mezelurile etc. 2) Se prea poate ca boala dv. să se rezume numai la ceea ce s-a petrecut pînă acum. Citiți și articolul din numărul trecut despre litiaza renală.

M. ȘANDOR — Sighișoara și **CĂLUGĂRU E. FLAVIU** — Craiești: Vă rugăm să formulați întrebările și vă asigurăm că veți primi răspunsul dorit, prin noi.

C.P. — Timișoara, **AUREL B.** — București, **C.D.** — Medgidia, **GHEORGHE C.** — București, **S.T.** — București, **VEGE** — Brașov; **MINZAT DORIN** — Dej: Citiți răspunsul dat în nr. 40/1966 sub Victor Vrinceanu — Buhuși.

ROGOZEANU G. — București: Nu putem răspunde decât pe această cale. Sfatul nostru este să vă adresați Institutului de endocrinologie „C.I. Parhon” din București.

STAN ION — Oțelul Roșu: Tratamentul făcut trebuie repetat, asociat eventual cu vitamina E, 3 drajeuri pe zi și Fosfobion 1 fiolă pe zi i.m. Dacă după 3—4 serii de tratament nu se obțin rezultate, înseamnă că de vină este vîrsta!

WEXLER RUDY NERON — București: 1) Singura soluție este de a găsi pe cineva pe potrivă dv. 2) În nici un caz soluția chirurgicală sau chiar hormonală nu e indicată.

LUCIA — București: Otitele cronice adezive cu aderențe ale timpanului se tratează în prezent la serviciul O.R.L. al Policlinicii raionului Grivița Roșie din Capitală printr-un nou procedeu care face posibilă revenirea auzului. Noul tratament constă în injectarea transtimpanică a unei enzime numită alfachimotripsină.

RADU ȘERBAN — București: S-ar putea ca durerile de cap de care suferiți să fie o urmare a tratamentului masiv făcut acum 3 ani. Ca în orice cefalee, însă, un examen complex (abordînd diverse specialități: neurologie, O.R.L. oftalmologie etc.) se impune. Dar vă sfătuim să vă adresați mai întîi unui internist care va conduce și celelalte examene complementare.

STOIAN TOMA — București: 1) Impotriva căderii părului orice metodă merită încercată, inclusiv cea preconizată de dv. Cît despre rezultate... asta-i altă poveste. 2) Dimpotrivă, spălarea dinților alternativ cu bicarbonat de sodiu și pastă e recomandabilă. 3) După 35 de ani, un examen de ochi e întotdeauna foarte util. 4) În realitate, totul este foarte vag. 5) Ca tratament adjuvant, da.

GH. PORTASE — Com. Vuțcani (Huși): Vă rugăm să citiți răspunsul dat în nr. 39/1966 sub „Optimist”. În plus, pentru durerile reumatice: analgezice (piramidon 3—4 pe zi asociat cu aspirină 3—4 x 1/2 pe zi), fizioterapie (ultrascurte, ultraviolete), balneoterapie (Amara, Bazna, Gavora, Techirghiol etc.)

R.P. Brașov: Citiți răspunsul dat în nr. 40/1966 sub Cornea M.

AYK — București: Cercetați colecțiile revistelor „Science et vie” și „Science et avenir” pe ultimii 3—4 ani.

N.P. — Timișoara: Citiți răspunsul dat în nr. 40/1966 sub P.T. — Constanța.

OLTEANU ALEX. — Turda: Dermatozele alergice sînt într-adevăr deseori rebele la tratament. Cum dv. ați epuizat soluțiile curente, vă recomandăm să vă adresați Clinicii dermatologice din Cluj.

RODICA A. — Gheorghieni: 1) Adresați-vă Clinicii de chirurgie reparatoare din București, str. Arh. Mincu 7. 2) Pentru aerocolie citiți răspunsul dat în nr. 38/1966 sub George S. — Ineu.

D. ST. — Baia Mare: Există în farmacii fiole de aloe conținînd extract apos din frunzele de aloe (import din U.R.S.S.). Injecții subcutane (1—1,5 ml/zi), timp de 25—30 de zile sînt indicate printre altele și în ulcerul gastric și duodenal.

CRISTINA și DANIELA — Reșița: 1) Din păcate singura soluție este cea chirurgicală. Adresați-vă Clinicii de chirurgie reparatoare str. Arh. Mincu 7, București. 2) Pentru Daniela este necesar un examen endocrinologic care va decide asupra indicațiilor terapeutice.

E.S. — Petroșani: Iată schema de tratament cu Gerovital: 2 drajeuri/zi la 2—3 ore după mese, timp de 18 zile cu pauze de 1 lună. Concomitent 1 fiolă de 3 ori pe săptămîină în injecții i.m. Serii de 12 injecții cu pauze de 15 zile.

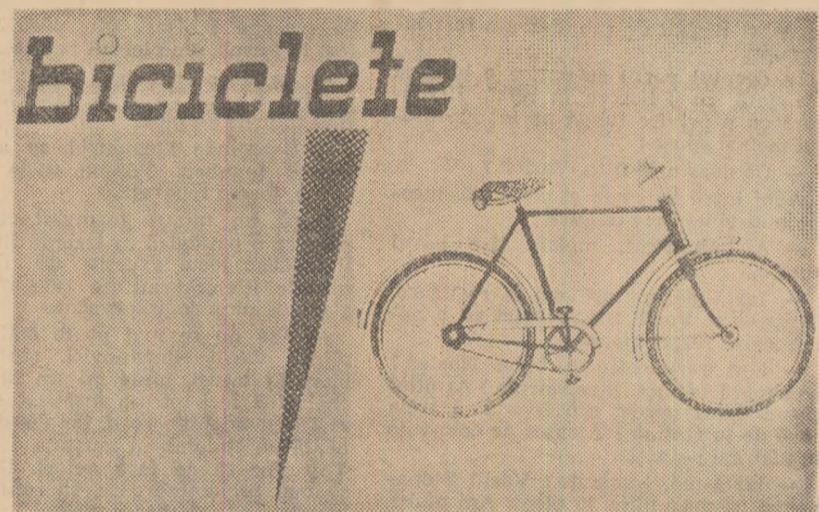
LUCIA ZAMFIRESCU — Arad: 1) Trichomoniază este considerată o boală venerică, deși contaminarea se poate produce și extragenital. 2) Diagnosticul se pune pe baza secreției vaginale. 3) Un tratament eficient mai nou este cel cu produsul românesc Metronidazol, conform indicațiilor din prospect.

V. CIORNEA — Frumușeni: 1) Ca tratament adjuvant, da! 2) După 15—30 minute se poate spăla cu apă curată.

SILVIA ȘFIRLEA — Cluj: 1) Sterilitatea nu este, de fapt, o boală, ci consecința unor boli ginecologice sau a unor boli extragenitale netratate la timp. De aceea stările de sterilitate se tratează de la caz la caz și numai de către medic. 2) Nu sinteti prea „grasă”! Din punct de vedere fiziologic organismul femeii are nevoie să „depoziteze” de două ori mai multă grăsime decît organismul bărbatului.



Rezistente și ușoare, practice și comode pentru adulți și copii



Găsiți la MAGAZINELE UNIVERSALE ȘI DE SPECIALITATE ALE COOPERATIVELOR DE CONSUM

Rețineți: Salariații și membrii C. A. P. pot cumpăra biciclete și cu plata în rate.



