

Incepind de săptămîna aceasta, noua noastră rubrică: DOCUMENTAR

PROLETARI DIN TOATE ȚĂRILE, UNIȚI-VĂ!

VEAC NOU

ORGAN AL CONSILIULUI GENERAL A.R.L.U.S.

12 pagini — 1 leu



Sub soarele blind de septembrie

Foto | A.P.N.

DIN SUMAR :

● **Există monștri marini?** ● **Avalanșă de stingaci** ● **Furtună în văzduh, furtună în suflete** ● **Tratamentul leucemiilor** ● **Cochetăria savanșilor** ● **Pagina de umor**

36

ANUL XXV.
(1277)

5 SEPTEMBRIE 1969

calitatea actuală.
 cea actualitatea actuală
 calitatea actualitatea actuală
 calitatea actualitatea actuală
 calitatea actualitatea actuală
 calitatea actualitatea actuală
 calitatea actualitatea actuală
 calitatea actualitatea actuală

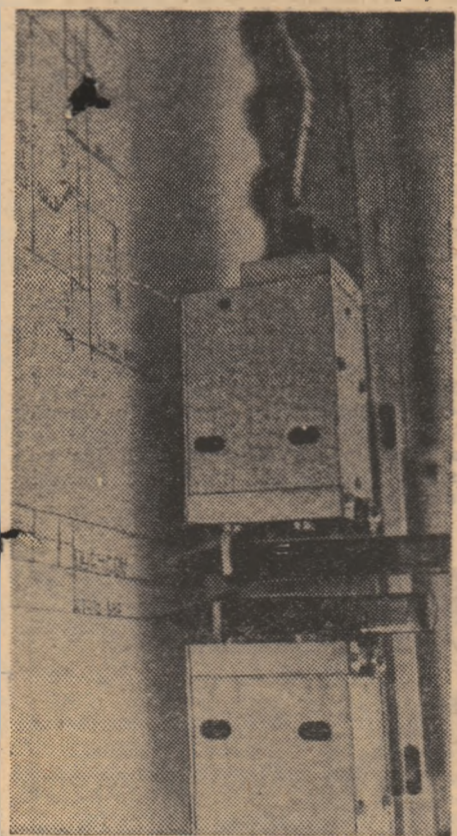


PROCEDEE NOI

Desenator și sculptor, dar automat

O planșetă de desen automată, o freză, o mașină de calcul care comandă ambele instalații — iată părțile constitutive ale mașinii care desenează și sculptează, creată în vederea ușurării activității în birourile de proiectare. E vorba de un prototip recent pus la punct, fruct al cercetărilor întreprinse în legătură cu posibilitățile de aplicare ale comenzii numerice la lucrările de caroserie.

Planșeta de desen permite deopotrivă realizarea planului general al formelor exterioare ale unei caroserii, ca și a planurilor de detaliu, iar freza realizează uzinarea materialelor puțin



Proiectantul automat „Itekan”

cum sînt ipsosul, lemnul, plasticul, aluminiul etc. În fine, calculatorul comandă simultan planșeta și freza. Funcția lui esențială este calcularea arcurilor de curbură descrise de cele două mecanisme, dar el mai participă și la dirijarea lor și poate fi folosit, de asemenea, la realizarea unor calcule, de exemplu cele necesitate de translații sau rotații, de intersecția suprafețelor, de trasarea unei curbe pe o suprafață sau de pregătirea benzii perforate care comandă freza. Operatorul comunică cu mașina de calculat fie prin intermediul unui pupitr de comandă, fie prin acela al unei mașini de scris care comportă un dispozitiv de lectură și perforare a benzilor.

Noul sistem marchează un mare pas înainte în activitatea de proiectare, deoarece este folosit nu numai la reproducere, ci și la creație. Suprafața o dată definită pe planșeta de desen, calculatorul prepară o bandă perforată

care, fixată pe pupitrul frezei, asigură comanda. În afară de uzinaj, freza mai este folosită la confecționarea modelului de bază care, astfel realizat, se prezintă conform desenului și este reproductibil în orice moment, pornind de la banda perforată. În felul acesta sînt înlăturate diferitele erori ale procedeelor tradiționale, noul procedeu remarcîndu-se printr-o precizie și fidelitate necunoscute pînă acum și, în plus, prin considerabila economie de timp pe care o aduce activității birourilor de proiectare.

PROBLEME ȘI SOLUȚII

Măturători ai mărilor

Acum doi ani petrolierul „Thorrey Canyon” a suferit o gravă avarie în apropierea litoralului britanic. Pierderea gigantului marin a fost considerată drept catastrofa secolului. Dar nenorocirea cea mai mare a fost că petrolierul avariat a deversat în mare un imens suvoi de țitei brut — 119 000 de tone — care a devenit o distrugătoare otrăvă pentru animalele marine și pentru păsări. În plus, au fost distruși zeci de kilometri de plajă.

Guvernele Marii Britanii și Franței au luat atunci măsuri urgente pentru înlăturarea consecințelor avariei. Au bombardat petrolierul ca să-i aprindă conținutul și au trimis la fața locului distrugătoare care au împrăștiat mari cantități de combustibil pentru a întreprinde arderea. Marea era numai flăcări. Cu toate acestea n-a putut fi ars tot țiteiul. Specialiștii au încercat de aceea să-l îngrească și să-l distrugă cu tot felul de preparate chimice. Într-un cuvînt s-a dat o bătălie lungă și istovitoare.

Firește, în condițiile actuale de navigație asemenea avarii sînt o raritate. Dar țiteiul ajunge permanent în mări și pe alte căi. În preajma exploatărilor petroliere din largul mărilor sau în porturile de încărcare și descărcare a petrolierelor pierderile de țitei sînt aproape inevitabile. O mare cantitate de produse petroliere persistente ajunge în mări o dată cu apa folosită ca leșt, pe care navele o varsă de obicei în preajma porturilor de destinație.

Problema pierderilor de țitei în apropierea țărmurilor preocupă de aceea cercurile de specialiști din multe țări ale lumii. În numeroase porturi se dă o luptă îndrăzită pentru curățirea apei. În porturile sovietice Klaipeda, Ventspils, Novorossiisk, Tuapse, Batumi au fost construite în acest scop instalații speciale de filtrare avînd uriașe rezervoare pentru colectarea apei folosite ca leșt. Țiteiul este separat prin procedeul flotației și este apoi pompat în alte rezervoare. Acest sistem de purificare este atât de perfect încît țiteiul astfel recuperat poate fi apoi folosit ca produs cu valoare integrală. În alte porturi există o rețea de stații plutitoare pentru spălarea petrolierelor după descărcare spre a evita impurificarea apei luate ca leșt.

La Novorossiisk se utilizează de cîțva timp, în același scop, o navă-gunoier. Nava nu are mai mult de 15 metri lungime, 4 lățime și o viteză de 3,8 noduri. „Piticul”, cum îi spun marinarii, se agită neconștient printre navele din port adunînd resturile de țitei, fragmente de lăzi, de butoaie, într-un cuvînt toate gunoaiele. În prima lună el a adunat 65 tone de produse petroliere și 7 tone de gunoi, între care obiecte pînă la doi metri lungime și 70 kg greutate. După cîteva luni apa din port a devenit curată și transparentă ca în largul mării.

Variante perfecționate ale primului „gunoier” au ajuns să stabilească după puțină vreme adevărate recorduri. „Piticul” care acționează acum în portul Odesa a înlăturat în scurt timp urmările unei recente avarii adunînd 230 de tone de țitei scurse dintr-un petrolier.

„EXPO-70”

Zilnic 150 000 de vizitatori

A mai rămas puțin timp pînă la deschiderea Expoziției universale din Ja-



Mecanizarea

Desen de V. Sudarey

ponia. Pe giganticul șantier al viitoarei „Expo-70”, care se întinde pe o suprafață de 330 de hectare, se lucrează intens. Pavilioanele multor țări participante au și început să se contureze. Dar nu despre pavilioane vom vorbi în cele ce urmează și nici despre expozițiile pe care le vor adăposti, ci despre cîteva chestiuni aparent de mai mică importanță, dar care privesc într-un fel sau altul pe toți vizitatorii expoziției.

Expoziția va putea fi vizitată zilnic de circa 150 000 de oameni, iar duminică și în zilele de sărbătoare de 600 000. Acești vizitatori vor avea asigurate în fiecare zi 233 000 de porții din cele mai felurite mincăruri naționale și europene. Mulți vizitatori se vor deplasa cu mașini personale; de aceea, va fi asigurată parcare simultană a cel puțin 24 000 de automobile. Temperatura medie a aerului va fi în perioada deschiderii expoziției de 30 de grade Celsius, iar umiditatea de 80 de procente. Vizitarea expoziției pe o asemenea caniculă n-ar fi de fel plăcută. Trebuie, prin urmare, soluționată și problema condiționării aerului. Pentru aceasta se vor construi trei fabrici de climă artificială care vor menține o ambianță răcoroasă în toate pavilioanele. Dar deplasarea dintr-un pavilion într-altul? Inginerii japonezi au realizat pentru acest scop „trotuare rulante”, un fel de eschaloane de metrou înfășurate în plastic transparent și umplute cu aer rece. Pe trotuarele rulante se vor deplasa circa 10 000 de vizitatori pe oră. În plus se vor construi cîteva monorailuri și funiculare, care vor transporta încă 30 000 de vizitatori pe oră. În sfîrșit, o vastă rețea de șosele și căi ferate care leagă orașul Osaka, gazda expoziției, de toate centrele populate ale Japoniei va asigura transportul călătorilor spre „Expo-70” în condiții optime.

RITMURI

O tonă din cinci

U.R.S.S. se situează astăzi pe primul loc în lume în extracția minereului de fier, în producția de coș și de tuburi de oțel și pe locul doi în cea de fontă, oțel și laminarea metalelor neferoase. Din fiecare cinci tone de oțel produse în lume, una e sovietică.

Acum doi ani, Uniunea Sovietică a produs pentru prima oară peste 100 de milioane de tone oțel — mai exact 102 milioane. Anul acesta, cifra de mai sus va fi depășită cu 10 milioane.

De altfel, în ultimii ani se remarcă, în genere, un proces neîntrerupt de sporire a potențialului metalurgiei. Experiența a dovedit că marile furnale înalte sînt mai productive și mai economice; investițiile pentru construcția lor sînt, comparativ, mai mici, iar cheltuielile de exploatare scad. De aceea, întreaga metalurgie mondială face eforturi pentru sporirea volumului furnalelor înalte. Pînă acum există 27 de furnale înalte cu un volum de 2 000 metri cubi sau mai mult. Cincisprezece dintre ele sînt sovietice.

Dar specialiștii sovietici nu se declară totuși satisfăcuți cu rezultatele dobîndite pînă acum și lucrează la proiectarea unor superfurnale înalte. Anul acesta vor fi terminate, de pildă, planurile de execuție pentru un furnal de 3 200 metri cubi, ce urmează a fi construit la Novolipețk.

Noi procedee de avangardă sînt consemnate și în producerea oțelului. Într-un ritm rapid se introduc metode economice care fac să crească sensibil productivitatea muncii. În cursul acestui an vor intra în funcțiune 11 convertizoare noi. Iar în 1970 aproape a cincea parte din tot oțelul sovietic va fi produs în convertizoare.

EXPEDIȚII

A treia oară pe urmele istoriei

Viața așezată și confortabilă pe care civilizația modernă o oferă atîtor cetățeni ai globului n-a izbutit să anihileze, totuși, atracția necunoscutului. Printre temerarii care se lasă antrenati de această pasiune pentru necunoscut se numără, se știe, mulți navigatori, solitari sau în tovarășie restrînsă, care brăzdează mările și oceanul fie de dra-



Momentul plecării

gul aventurii, fie pentru a reface anumite trasee vechi, cunoscute sau bătute...

Dimitri Butorin visa încă din copilărie să traverseze Oceanul Inghețat de Nord într-o barcă cu pinze. Dar nu și-a realizat acest vis decît după ce a petrecut 40 de ani în Extremul Nord, unde a cunoscut peripețiile inerente vieții de pescar și vînător, mal cu seamă de urși albi. În mai 1967, „Șclia”, o coajă de nucă lungă de 6 m și înzestrată numai cu un mic motor ajutător a ridicat ancora din portul Arhanghelsk. La bord, în afara „comandantului”, se mai afla prietenul său, scriitorul Mihail Skorohodov. O sută de zile cei doi îndrăzneți au urmat o cale istorică de la punctul de plecare pînă în Siberia, pe locul fostului tîrg medieval Mangaseia, dispărut fără urmă în deșertul alb. Pescuitul și vinatul le-au asigurat hrana necesară. Către sfîrșitul călătoriei au fost dați dispăruți, știre care, din fericire, a fost curînd infirmată. În sfîrșit, după ce au străbătut 2 000 de mile marine și-au atins ținta. Reușita le-a fost dublă, căci literalmente la locul acostării au găsit monezi, virfuri de lance și cruci din secolul XVII.

Anul următor, tot pe „Șclia”, Butorin a refăcut un alt drum comercial: trecînd prin strîmtoarea Vilkițki din Marea Kara în Marea Laptev a ajuns la vărsarea fluviului Lena. Familiarizat cu apele nordice, care nu sînt întotdeauna atît de neprimitoare cum se crede, și specializat în traseele urmate cîndva de corăbiile negustorilor, Butorin pare că și-a făcut un program: anul și călătoria. Acum se pregătește să iasă pentru a treia oară în larg. Dorește să se „repeadă” pînă la continentul vecin. Pornind de la Tiksi vrea să ajungă la Capul Dejnev, el de acolo în Alaska. În felul acesta, și speră să aducă confirmarea unei vechi legende. Se spune că în evul mediu cazacii străbăteau același drum în ambarcațiuni tot atît de mici. Iar antropologii se întrebă dacă America de Nord n-a fost populată de oameni preistorici veniți din Siberia.

CINEMA

Experiment cu Maia Plisețkaia

La „Mosfilm” regizorul Vadim Derbenev încearcă un interesant experiment: un poem cinematografic despre arta baletului, având ca protagonistă pe celebra Maia Plisețkaia. Pătrunzând în laboratorul intim de creație al artistei, filmul își propune să arate cum se naște personajul coregrafic. Titlul lui e, deocamdată, „Suită de balet”.

Derbenev împreună cu interpreta au ales câteva spectacole: „Preludiile” de Bach, „Moartea lebedei” de Saint-Saëns, fragmente din „Raymonda” de Glazunov, „Carmen” de Bizet — Șcedrin. Dar filmul nu va fi doar o înfățișare mecanică de crimpă de spectacole, ci o serie de schițe legate prin muzică și decor și menite să-l ducă pe spectator din treaptă în treaptă, pînă la înțelegerea tainicei geneze a dansului.

„Suită de balet” n-are un scenariu obișnuit. La baza lui stau partitura muzicală și coregrafia, în care episoadele scenice capătă o nouă soluționare regizorală. Ecranul va îmbogăți mizanscena teatrală cu posibilitățile sale tehnice mult mai mari. Regizorul folosește prim-planurile, montajul paralel, lumina și culoarea etc. etc.

Partenerii Maiei Plisețkaia sînt Nikolai Fadeicev, Natalia Kasatkina, A. Lavreniuk, S. Radcenko și alți solisti ai Teatrului Mare din Moscova.

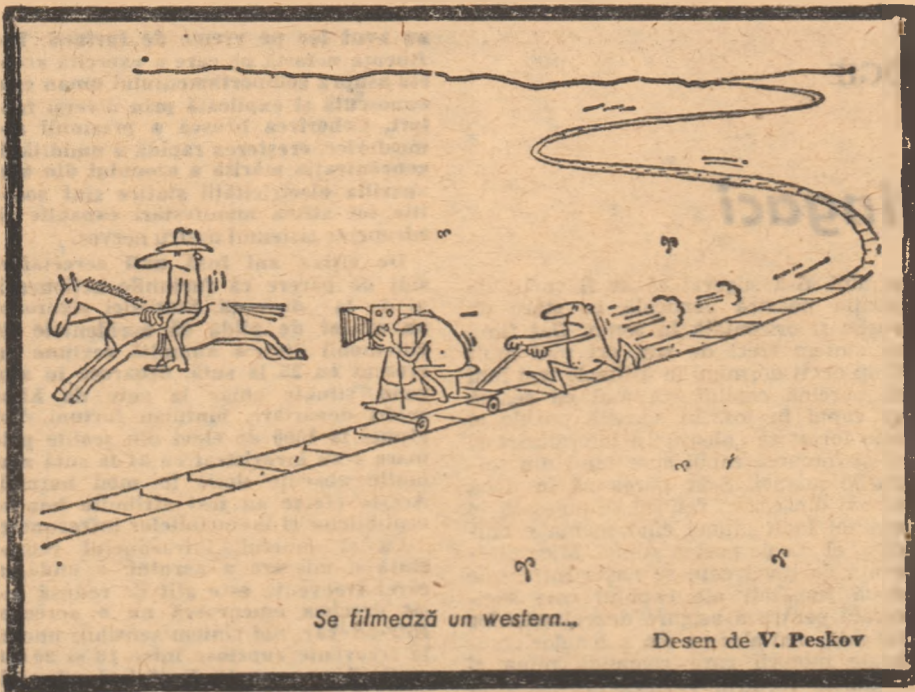
Vadim Derbenev este nu numai re-



În „Moartea lebedei”

gizor (la al treilea film al său, primele două fiind „Ultima lună de toamnă” și „Cavalerul din vis”), ci și operator. Să nu uităm că tot el a filmat, printre altele, „Cîntec de leagăn” și „Omul merge după soare”. Ca și lui Lelouch, acestui regizor nu-i place să dea aparatul de filmat pe mîna altuia.

„arta
ca arta arta
arta arta arta
arta arta arta arta
arta arta arta arta arta
ta arta arta arta arta art
arta arta arta arta art
arta arta arta arta arta



Valentina, infarctul și scenariul

Valentina Teleghina a străbătut un drum lung în cinematograful sovietic, drum care n-a fost neted și mereu presărat cu trandafiri, dar i-a adus și multă mulțumire. Vedetă încă înainte de 1940, ea a interpretat un tip de roluri — „de fapt același interminabil rol”, după propria-i apreciere — care au făcut-o iubită și stimată de public: femei simple, bune și inimoase, pe umerii cărora cade tot greul vieții, suportat fără vălcăreli și fără înăsprirea sufletului. La început, eroina, tină, era veselă, exuberantă, gata să se ducă unde e mai greu și să se apuce de orice treabă (filmul „Komsomolsk”). Pe urmă, cu anii, a căpătat profunzime, înțelepciune matură, entuziasmul s-a transformat în răbdare și înțelegere față de oameni. Așa am regăsit-o în „Casa în care locuiesc” și „Balada soldatului”, cele mai bune filme ale sale.

În rolul mamei din „Casa în care locuiesc”, Valentina Teleghina a pus mult din ea însăși, ca și din viața altor femei pe care le cunoștea, creînd un personaj cu dimensiuni de prototip: mama. După ce filmul a fost gata, actrița s-a obișnuit greu cu gândul că lumea aceea nu-i mai aparținea, că s-a despărțit definitiv de ea și simțea o chinătoare nevoie să se întoarcă în casa în care trăise bucurii și dureri și de care o lega totul.

Mult din experiența ei personală și cea colectivă a intrat și în rolul episodic al femeii-șofer din „Balada soldatului”. Actrița apare la volanul unui camion, îl culege pe Alioșa Skvortov care are o scurtă permisie și vrea să ajungă acasă și îl duce o bucată de drum tăcînd și luptîndu-se din greu cu somnul. Atît inițial, în scurtul răstimp cît merg împreună, trebuia să-i povestească toată viața ei, descrisă de scenarist pe cîteva pagini. Dar la prima filmare actrița a simțit că nu merge, că spovedania ei sună fals. A doua zi, cînd scena s-a reluat, a preferat să tacă și să moșăie pe volan, spunînd cu asta tot, mult mai clar și mai emoționant decît ar fi spus-o cuvintele: cît e de obosită, cît îi vine de greu să facă mereu curse cu camionul hodorogit neavînd timp să doarmă, să mînce, să se spele ca lumea... Din tot textul n-a rămas decît o singură întrebare: „Ai ascultat buletinul de știri?”

Ultimul rol al Valentinei Teleghina, puțin diferit, dar la fel de uman în substanța lui, a fost de asemenea o creație remarcabilă. În filmul Tatianei Lioznova, „Tandrețe”, ea joacă următoarea scenă: pe cînd ia masa cu soțul ei, vine la dinșii protagonistă, tină și frumoasă țărancă Niura. Bătrînul o invită să guste ceva, manifestînd o căldură pur umană. Dar bătrîna nu poate sesiza nuanța, ea n-a fost frumoasă niciodată, nici măcar în floarea virstei, n-a răspîndit niciodată atîta lumină învăluitoare și a jinduît toată viața după farmec și după darul acestor rar de a atrage ușor oamenii spre dînsa. De aceea, cu toate că de obicei e primitoare, acum, cu o invidie rău ascunsă, ar vrea s-o vadă plecată cît mai repede pe nedorita musafiră.

După turnarea filmului, Valentina Teleghina s-a îmbolnăvit grav. Un infarct a ținut-o mult timp la spital: optzeci și cinci de zile a stat nemișcată pe spate neavînd voie să vorbească. Dar rezerva ei era toată ziua plină de medici, surori și bolnavi care i-au ușurat suferințele, ținînd-o într-un per-

manent contact cu viața. La spital a văzut și bune și rele. Într-o rezervă alăturată, de exemplu, un muribund o striga des pe soră. Și cînd la chemarea lui întirzia să răspundă cineva. Valentina Teleghina își aduna puterile și răspundea ea: „Vin”! Muribundul se liniștea. Așa i-a venit actriței ideea să scrie un scenariu, pe care să-l intituleze chiar: „Vin”! E vorba despre cel care ne vin în ajutor în momentele cele mai critice ale vieții și ne ajută să trăim mai departe. Și cum personalul spitalului era în covîrșitoarea majoritate feminin, scenariul va fi și el despre femei, fenomen destul de rar în cinematografie, unde totuși cel mai mult, mai bine și mai avantajos pentru ei continuă să fie reprezentați bărbații.

I. S.

Părerile lui Celentano

Adriano Celentano, a cărui voce aparte și puțin răgușită e cunoscută probabil în lumea întreagă, a devenit actor de cinema. Moda de a aduce în fața camerei de luat vederi idoli ai muzicii ușoare nu e nouă. De altfel chiar Celentano a mai jucat în film — în „Dolce vita”, de exemplu. Dar acolo Fellini nu l-a pus să facă altceva decît ce știa: să cînte în maniera lui originală, care pe atunci tocmai începuse să se impună.

Actor adevărat l-a făcut, însă, Pietro Germi, cu rolul titular din „Serafino”. Și faptul că filmul a cucerit la recentul festival de la Moscova premiul I (ex-aequo cu producția sovietică „Să trăim plină luni”) este o confirmare. Interpretul a avut în asta un merit incontestabil.

Celentano este un exemplu tipic pentru mitologia secolului XX. S-a născut la Milano, pe o straduță periferică și mizeră, strada Gluck, pe care unul din cîntecii lui a făcut-o celebră în toată Italia. Acolo a luat chitara în mînă și a început să cînte în restaurante lăf-tine și sub ferestrele caselor sărace, veșnic înconjurat de un grup de prieteni, ca și Serafino.

Gloria, care nu s-a lăsat așteptată, l-a smuls repede din anonim, urcîndu-l pe culmile popularității. Dar cînd

Celentano a devenit un idol al publicului și proprietarul unei mari case de discuri, s-a stabilit în același cartier, în vecinătatea străzii Gluck, pe Dorio Papa la numărul 20. Acolo și-a construit o vilă ultraeleganță cu bar și barman, cu o masă uriașă de billard — o casă unde nu e ușor să pătrunzi. Însă „strada Gluck” e o parolă care deschide oricînd ușa. Dacă accesul zia-riștilor este aproape interzis (Celentano detestă interviurile și amestecul în viața lui particulară, motiv pentru care nu-i dă voie nici frumoasei sale soții să pozeze fotoreporterilor), o „pilă” din strada Gluck acționează ca iarba fiarelor asupra lacătului care-l apără de indiscreții pe locatarul din Dorio Papa 20. Vechii lui prieteni, însă pot intra oricînd în luxoasa locuință: din ei e alcătuit, de altminteri, falmoșul „clan Celentano”.

Printr-o „protecție” obținută în strada Gluck am reușit să mă întîlnesc cu Celentano. Discuția noastră n-a fost lungă, dar interesantă. Am aflat, printre altele, că, dintre toate defectele omenești, artistul detestă cel mai tare ipocrizia și falsitatea și că despre celebritate crede următoarele:

Celebritatea e ca o barcă cu echilibrul fragil: e greu să te ții în ea. Nu trebuie să uit niciodată că există activități mai importante pentru oameni decît a noastră — de exemplu făcînd pînii — dar ele rămîn anonime. De cîte ori mă gîndesc la asta, simt că în celebritatea mea e ceva nemeritat.

I. Rudenko

DEBUTURI

Judecătoarea și inculpatul

Cu noul său film „O întîmplare din practica unei judecătore”, Leonid Agranovici a stabilit un adevărat record al debuturilor actricești: din cei zece interpreți principali ai filmului său, opt sînt la primul lor contact cu platoul.

Debuturile sînt reușite toate, apreciază regizorul. Dar cei mai reușiți sînt totuși cei doi protagoniști: judecătoarea (Liubov Zemleanikina) și inculpatul (Alexei Kovalev).

Ambii sînt actori la două mari teatre din Moscova — ea la MHAT, el la Teatrul Stanislavski, iar pregătirea profesională și-au făcut-o pe băncile aceluiași școli teatrală, „Șciukin”, fiind buni colegi.

Pe ambii îi interesează tot ce e legat de om, de personalitatea lui. Pentru film, care e construit pe relațiile dintre oameni în toată condiționarea lor reciprocă, această calitate s-a dovedit foarte utilă. Actorii s-au integrat atît de organic în film, încît rolurile lor, în special cel al judecătoarei, au fost rescrise ținîndu-se seama de personalitatea interpreților, de ceea ce li se potrivea și nu li se potrivea. Astfel eroina a întînerit și în film și-a făcut loc o temă nouă: aceea a anchetatorului tinăr care abordează cazurile fără idei preconcepute.

Între frumoasa judecătoare și inculpatul care nu are mai puțin farmec se duce un permanent duel, complex și obositor, fiecare străduindu-se să-l convingă pe celălalt, să-l silească să creadă în el.

Cum se sfîrșește acest duel? Să așteptăm rezultatul pe ecran.

(A.P.N.)



Frumoasa judecătoare Liubov Zemleanikina

tehnica
tehnica tehnica
tehnica tehnica tehnica
tehnica tehnica tehnica
tehnica tehnica tehnica
tehnica tehnica tehnica
tehnica tehnica tehnica
tehnica tehnica tehnica



cenii științele globulul terestru, ca și intensele cercetări suscitade de seismul de la Anchorage (Alaska) din martie 1964, fac astăzi posibilă o oarecare anticipare. La origine stă elaborarea unei noi „tectonici globale“ care permite unificarea științelor Terrei și, deosebi, explicarea mecanismului de ansamblu al fenomenelor seismice, despre care am mai scris în revista noastră.

Studierea minuțioasă a seismelor de mică intensitate atât la extremitățile faliei cit și în segmentele active ar informa asupra desfășurării energiei care se exercită de fiecare parte, permițând calcularea tensiunilor cumulate în segmentele inactive. Și, luându-se în considerație gradul exact de elasticitate al rocilor care le compun, s-ar putea prezice momentul rupturii lor. Instalarea unei rețele dense de instrumente de măsură care să ofere rezultate sistematice, prelucrate ulterior de calculatoare electronice ar contribui în mod esențial la aceasta. Pentru a evita creșterea tensiunii în zonele primejdioase și deci efectele seismelor de mare amplitudine, oamenii de știință preconizează injectarea apei în falia aflată sub presiune, ceea ce îi permite să „joace“ progresiv. În felul acesta unul cutremur puternic și greu previzibil i s-ar substitui, „la comandă“, o serie de seisme slabe, inofensive, falia de la San Andreas oferind pentru o astfel de operație condiții ideale.

ASTRONOMIE

Polii se întind

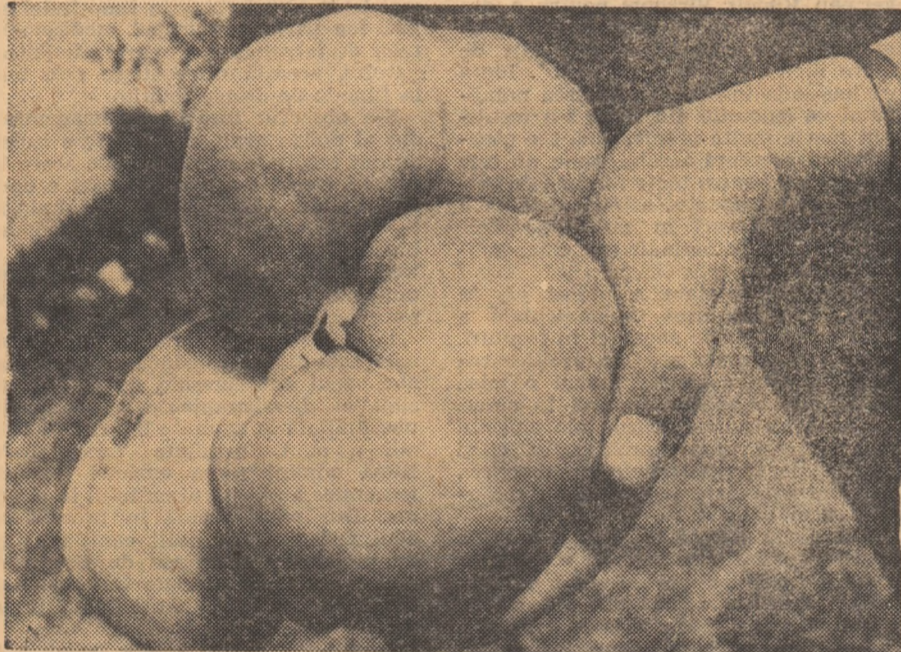
Specialiștii de la celebrul Institut de astronomie „Sternberg“ din Moscova au calculat că Pământul, ca obiect cosmic, are o elasticitate de două ori mai mare decât aceea a oțelului. Ei socotesc că ar exista o legătură între proprietățile fizice ale Terrei și mișcările polilor pământiești. Polii se deplasează încet în timpul de-a lungul unei traiectorii circulare cu un diametru de 30 de metri. Un corp solid de mărimea Pământului ar trebui, conform calcululelor teoretice, să aibă o perioadă de rotație a polilor de zece luni; în realitate, însă, această perioadă este de patru-sprezece luni. Spre a înțelege mai bine fenomenul, specialiștii amintiți au comparat între ele observații făcute în ultimii 119 ani asupra unor stele depărtate și coordonatele rezultate de pe urma lor au arătat că deplasările polilor tereștri sînt constante. Probabil că nucleul fierbinte al globului îi imprimă Terrei elasticitatea, cam în felul în care devin elastice noile mingi de golf umplute cu lichid.

BIOLOGIE

Soarele — izvorul vieții

Lumea vegetală de pe uscat, din mări și din oceane folosește mai puțin de 1 la sută din totalul radiației solare. Dar și această cantitate infimă din energia astrului zilei depășește cu mult puterea tuturor instalațiilor energetice azi în funcțiune pe Pământ. Poate de aceea biologii socotesc că problema cea mai importantă este pătrunderea tainelor pe care le ascunde interacțiunea dintre celula vegetală și lumina solară. Pînă nu de mult se credea că fotosinteza este unicul proces de transformare biologică a energiei solare în energie chimică. Dar cercetări recente au demonstrat că se obțin aceleași rezultate și pe altă cale.

Ca lucrurile să fie mai clare să pătrundem puțin în intimitatea celulei verzi. În ea se găsesc, între altele, două categorii de constituenți microscopici numiți mitocondrii și cloroplaste care nu sînt altceva decît acumulate și generatoare de energie. În timp ce cloroplastele vin în contact direct cu fotonii de lumină, mitocondriile generează energie în procesele respirației. Prin urmare, acestea din urmă nu participă la procesul fotosintezei. Dar ceteind modificările ce survin în structura cloroplastelor și mitocondriilor sub influența luminii, specialiștii au constatat că în fazele timpurii ale evolu-



Deși crescute dincolo de Cercul Polar, aceste pătlăgele roșii au acumulat suficientă energie pentru a atinge asemenea dimensiuni.

ției lor mitocondriile suferă și ele a această influență.

Cum se explică însă că și organele vegetale lipsite total de cloroplaste sînt capabile să depoziteze și să transforme energia solară? Se știe că semințele, tuberculii și polenul nu sînt capabile de fotosinteză. De multe ori în ele nu există clorofilă, această componentă obligatorie a fotosintezei. Totuși o serie de experiențe efectuate la Institutul de fiziologie a plantelor din Moscova au demonstrat că și aceste organe pot să acumuleze energie solară.

Din cele de mai sus nu trebuie trasă concluzia că fotosinteza nu mai deține principalul rol în transformarea părții vizibile a spectrului solar. Ea a fost, este și va rămîne și pe mai departe principala sursă vitală a plantelor. Dar nu unica.

Oamenii de știință sînt de părere că studiarea multilaterală a proceselor activității vitale a lumii vegetale îi apropie de soluționarea uneia din cele mai dificile probleme ale științelor naturii: în ce mod se transformă energia solară în organisme pentru a putea servi ca sursă vitală pe Pământ? Practica, depășind teoria care se află abia în stadiu inițial, confirmă existența a două căi de transformare biologică a energiei solare: prin intermediul fotosintezei și în afara ei. Ceea ce înseamnă că lumea vegetală interacționează cu un sector mai larg al spectrului solar. Iată și un exemplu în sprijinul acestei afirmații.

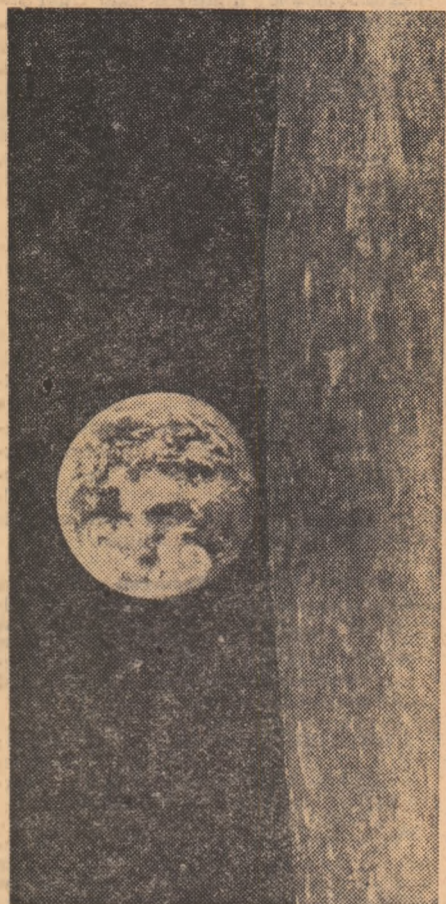
Plantele de dincolo de Cercul polar sintetizează în timpul verii — scurte și reci — o cantitate de substanțe organice la fel de mare ca și semințele lor din zonele temperate. Înainte se credea că jumătate din totalul energiei spectrului solar, mai exact partea lui invizibilă (razele infraroșii) nu prezintă însemnătate biologică. Specialiștii sus-

țineau că fotonii acestui sector nu sînt captați de clorofilă, prin urmare nu participă la procesul fotosintezei. În realitate însă situația este mult mai complicată.

În tendința lor de a supraviețui și a se adapta la condițiile aspre ale ținuturilor nordice, plantele de acolo au „învățat“ să folosească mai intens energia solară decît semințele lor din sud. Astfel ele nu „lasă în farfurie“ nici razele infraroșii. Potrivit datelor obținute de institutul amintit plantele din ținuturile transpolare pot să absoarbă cu folos pentru ele pînă la 20 la sută din așa-numita gamă apropiată a infraroșiiilor. Ceea ce i-a îndreptățit pe specialiști să conchidă că aceste raze participă la acumulare ocolind procesul fotosintezei.

Este adevărat că cercetările în această direcție sînt abia la început și multe probleme își așteaptă încă soluționarea. Dar un lucru e cert: căile de înmagazinare a energiei în plante sînt felurite și depind de lungimea de undă a luminii. Diferiți sînt, prin urmare, și parametrii cantitativi de transformare a energiei solare în energie chimică. Această constatare de ordin teoretic s-a dovedit mai apoi de o mare însemnătate practică. Pe urmele razei invizibile s-a furișat în cetatea fotoenergetică a plantelor o idee nouă: nu s-ar putea folosi cumva un fascicul de lumină solară concentrată în scopul sporirii recoltei? Acest lucru s-a dovedit posibil și astfel a luat naștere o nouă orientare științifică, anume tratarea plantelor cu impulsuri de lumină. Despre această problemă noi am mai scris cu alt prilej. Adăugăm doar că, tratind cu impulsuri de lumină semințe de vi-nete și castraveți, experimenterii au realizat în diverse zone climatice un spor de recoltă de 20 la sută. Dar lucrul

mandă de pe sol putea modifica în orice moment funcționarea sistemelor ei, la intrarea în straturile dense ale atmosferei radiocomunicațiile se întreprup. Această situație se explică prin faptul că, frînind în straturile dense ale atmosferei, stația se încălzește foarte



Pământul cu puțin înainte de a apune după orizontul Lunii. Fotografia a fost făcută de „Zond-7“, la 11 august a.c. de la o distanță de 2 000 de kilometri de Lună.

puternic. Gazul incandescent care îi învâluie corpul se ionizează și constituie un obstacol în calea undelor hertziene. Iată de ce, în această etapă, toată comanda revine exclusiv aparatului automate de bord.

Încă înainte de a pătrunde în atmosfera densă a Pământului aparatul de coborîre se desprinde de restul stației. Forma lui aerodinamică perfectă, ca și protecția antitermică îi îngăduie să execute o coborîre atât balistică cît și dirijată în atmosfera Pământului, cu aterizare într-o zonă dinainte stabilită.

Suprascărilor sporite și curenții termici care acționează asupra aparatului cosmic în această etapă se reduc considerabil în condițiile coborîrii aerodinamice dirijate. În acest caz aparatul planează parcă în atmosferă. Și după ce a executat prima „scufundare“ în straturile dense, el trece pe deasupra Pământului la altitudinea de cîteva zeci de kilometri pentru ca apoi să ia din nou înălțime. Dar forța atracției terestre îl obligă să revină încă o dată în învelișul aerian al planetei noastre, însă cu o viteză mult redusă, de aproximativ 7 kilometri pe secundă față de 11,2 kilometri pe secundă cît avusese la primul contact cu atmosfera densă.

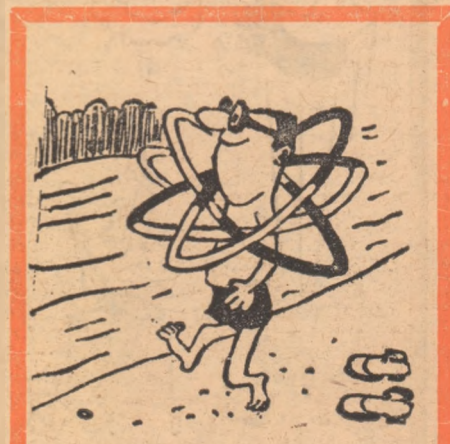
Sistemele automate de dirijare a coborîrii asigură pe tot acest parcurs reglarea valorii eficace a forței ascensionale a aparatului și îl aduc în zona de aterizare. În felul acesta viteza de coborîre a aparatului se reduce de aproape 50 de ori numai pe seama frînării, în straturile dense ale atmosferei. Cînd aparatul ajunge pînă la circa 7,5 kilometri altitudine, intră în funcțiune sistemul de parașutare, iar în imediata apropiere a Pământului încep să lucreze și motoarele pentru aterizarea lină.

COSMONAUTICĂ

„Zond-7“ in atmosfera densă

Stațiile cosmice automate de tip „Zond“ ocupă un loc aparte în programul sovietic de cercetare și cucerire a spațiului cosmic. Spre deosebire de numeroasa familie a sateliților artificiali din seria „Kosmos“, care soluționează tot felul de probleme de pe orbite circumterestre, stațiile „Zond“ vizează navigația în Cosmosul îndepărtat. Cu ajutorul acestor aparate specialiștii au rezolvat și continuă să studieze o seamă de probleme fundamentale ale cosmonauticii, ca de exemplu dirijarea stației automate din momentul pătrunderii ei în straturile dense ale atmosferei pînă la aterizare în zona dinainte stabilită.

Dacă în toate etapele anterioare ale zborului stația a ținut în permanență legătura cu Pământul, și centrul de co-



Fizicianul-atomist la plajă

Poșta medicului

VASILE SIMIONESCU — București : Evident, ne pare bine că articolele publicate în pagina noastră folosesc celor interesați. 1) Regimul alimentar în ateroscleroză impune limitarea sau chiar interzicerea consumării unor alimente bogate în colesterol (laptele și derivatele sale, untul — permis cel mult 20—30 g/zi — gălbenușul de ou, ciocolata, cacao, viscerele). În pregătirea alimentelor, untura va fi înlocuită cu untdelemn din germei de porumb. Se va evita, de asemenea, excesul de glucide. Se va reduce consumul de lichide (1 litru—1 1/2 litri/zi), iar în caz de hipertensiune arterială, se va reduce și sarea la 4—6 g/zi. 2) Gimnastică de cameră, repartizată astfel: gimnastică de înviore, 10—15 minute dimineața, cu pauze de odihnă între exerciții, plimbări pe jos în aer liber cu circa 2 ore înaintea mesei de prinz și de seară, câte 45—60 minute. 3) Ca tratament balneoclimateric se recomandă stațiunile cu ape carbogazoase și iodate (Covasna, Șarul Dornei, Slănic-Moldova, Bazna, Govora etc.), care nu depășesc însă altitudinea de 800 m. 4) Igiena membrului bolnav se face zilnic. 5) Problema este de a nu permite evoluția afecțiunii.

NISTOR NELU — București : Vă rugăm să reveniți descriind mai amănunțit tulburările de vedere. Întrucât e greu să înțelegem despre ce „defect ocular” este vorba, și încă iremediabil, conform prognozei medicului care nu a precizat însă și diagnosticul.

COJOCARU CORNEL — București : Orice cifre am da, ele n-ar putea fi decit relative, întrucât dimensiunile comportării variații de la individ la individ.

V. N. H. — București : 1) Utilizați pentru păr un săpun sulf-gudron, iar pentru ten, un săpun de glicerină. 2) Nevii sau nevii sînt mici tumori benigne circumscrise ale pielii, de origine congenitală, care însă pot să apară sau să se dezvolte la orice vîrstă. Pot fi extirpați chirurgical sau prin diatermocoagulare. 3) Poate fi vorba de o colecistită, de durerea iradiată a unei apendicite sau de o aerofagie, față de ce trebuie să consultați un internist pentru precizare de diagnostic.

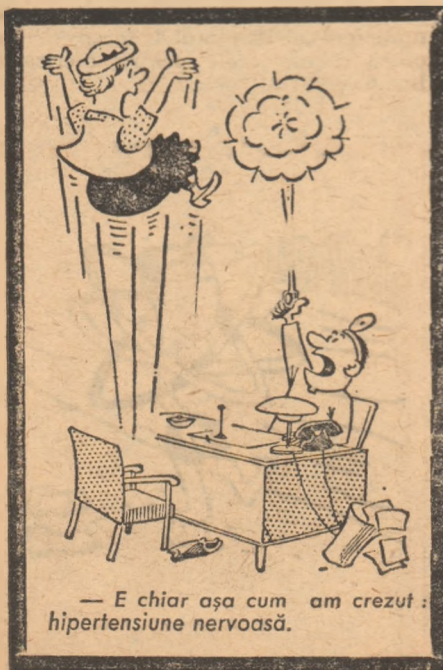
STOIAN LUCIAN — S.M.T. Hagiști, jud. Ilfov : Simptomele pot ține de mai multe afecțiuni, cu etiologii diferite (osoase, nervoase, neuromusculare etc.). Este deci mai bine să consultați mai întîi un neurolog, și apoi un ortoped, întrucît de la distanță nu putem preciza diagnosticul.

DUMITRU SERGIU — București : 1) Transpirația abundentă este consecința unei distonii neurovegetative, în strînsă corelație cu spasmofilia de care suferiți. Preparatele pe bază de atropină (Bergonal) asociate cu sedative nervoase (Napoton, Extraveral) pot ameliora simptomul. 2) În hipogonadism este indicat un tratament de lungă durată cu preparate cu rezorbție prelungită (Testolent, Androtardyl, Steranril, Sustanon etc.) asociat eventual cu hormoni gonadotropi (Prolan, sau Gonacor) în doze și pe durata stabilite de medicul endocrinolog.

T. LIVIU. — Sibiu : Trebuie să consultați un neurolog pentru a se elimina diagnosticul prezumtiv de boala lui Parkinson.

LENIS VALERIAN — Breaza : Și noi sîntem convinși că acest surmenaj intelectual, frecvent la vîrsta adolescenței, este trecător și că „totul se va sfîrși cu bine”. Poate că 1—2 comprimate de Napoton pe zi asociat cu Glutarom 8—10 cpr/zi, Remineron, 3 lingurițe/zi, eventual o serie de 10 injecții ser neurotonic vor înlătura tulburările descrise. 2) Credem că nu aveți vreun motiv de aprehensiune. Totuși, pentru liniștea dv., faceți-vă o electroencefalogramă.

(Continuare în pag. 11-a)



— E chiar așa cum am crezut : hipertensiune nervoasă.



Incordarea din timpul operației

Foto : A. Ivancenko

ORIENTĂRI NOI

Tratamentul leucemiilor

Termenul de „leucemie” a fost introdus în 1847 de marele anatomopatolog german Rudolf Virchow pentru a desemna o boală, în care numărul de globule albe din sînge este atît de mare încît „sîngele devine alb”. Ideea că leucemia înseamnă creșterea numărului de leucocite din sînge s-a menținut foarte multă vreme, pînă s-a constatat că prezența acestui semn nu este obligatorie pentru toate formele de leucemie. S-a constatat astfel existența a numeroase cazuri în care leucocitele pot fi în limite normale sau chiar subnormale.

O altă constatare a arătat că, în realitate, tulburarea fundamentală a bolii nu se află în sînge, ci în țesuturi, adică acolo unde are loc proliferarea globulelor albe tinere, numai o mică parte dintre acestea trecînd în sînge. În plus nu numai leucocitele singelui suferă acest proces proliferativ, ci și alte celule, ca mastocitele, trombocitele, celulele reticulate pot prezenta tulburări asemănătoare.

Frecvența din ce în ce mai mare a leucemiilor înfîlțite la toate vîrstele, la copiii în primii 5 ani de viață, ca și la adulți, face ca această gravă boală de sînge, caracterizată prin febră ridicată, paloare, astenie, manifestări hemoragice, osteoarticulare și nervoase, să fie în atenția specialiștilor.

În tratamentul leucemiei acute sau cronice — sau a cancerului singelui, cum i se mai spune — s-au obținut rezultate încurajatoare datorită folosirii unor substanțe antileucemice și aplicării de noi scheme terapeutice. Astfel, în ultimii cinci ani, proporția bolnavilor la care s-au putut obține ameliorări de lungă durată a crescut la 80—90 la sută, cu o medie de supraviețuire de cinci ani și chiar mai mult. Caracteristic este faptul că în timp ce în celelalte forme de cancer eficiența tratamentului medicamentos este redusă, în multe leucemii chimioterapia are o aplicare largă cu rezultate deosebit de bune, constituind medicația de bază.

În afară de chimioterapicele propriuzise, o altă categorie de substanțe — hormonii — sînt folosite în tratamentul bolilor canceroase în general, ca și în leucemii. Acțiunea acestora se manifestă mai ales indirect, prin modificarea generală a terenului, care are drept urmare inhibarea procesului proliferativ.

Izotopii radioactivi pot fi de asemenea utilizați cu rezultate adeseori pozitive, suprimarea simptomelor contribuînd la ușurarea suferinței și indirect la prelungirea vieții.

Una dintre problemele practice cele mai importante este însă modul de utilizare a acestui bogat arsenal de medicamente (dintre care se știe că cele mai multe au și efecte toxice și produc fenomene secundare destul de serioase), în așa fel încît să se obțină o eficacitate maximă cu minimum de riscuri.

Unele substanțe chimice sau hormonale care produc remisuni rapide au fost denumite *medicamente de atac*, și din grupul acestora fac parte corticoizii (Prednison) și ACTH, vincristina (Oncovin) și daunomicina. Alte medicamente, ca mercaptopurina (Purinetol), ameloplerina (Methotrexat), ciclofosfa-

mida (Endoxan) și citosulfanul (Myletan, Busulfan), care produc remisuni mai lente, dar le mențin timp îndelungat, fac parte din grupul *medicamentelor de întreținere*. În cazul Methotrexatului, această diferențiere este însă în funcție de dozele folosite.

S-a observat însă că medicamentele din al doilea grup, administrate izolat, au dat rezultate mai slabe. De aceea în ultima vreme s-a experimentat o nouă schemă de tratament. Combinîndu-se 3—5 substanțe din ambele grupuri, bineînțeles cu tatonarea prealabilă a toxicității lor, s-a obținut distrugerca unui număr mai mare de celule leucemice decît prin folosirea lor izolată.

La substanțele chimice și hormonale amintite s-a adăugat recent un nou agent antileucemic, de natură enzimatică, *L-asparaginaza*, a cărui acțiune limitată la anumite tipuri de leucemii a avut rezultate spectaculare. După administrarea enzimei, celulele leucemice au dispărut cu totul în cîteva ore. Din păcate, pînă în prezent nu s-au putut obține decît cantități mici de preparate purificate de *L-asparaginază*, de aceea efectele tratamentului la om au putut fi studiate numai pe un număr redus de cazuri.

În fine în cadrul noilor orientări în tratamentul preventiv și curativ al leucemiilor pentru consolidarea mecanismului de apărare a organismului, reacțiile imunitare reprezintă o metodă activă de distrugere a celulelor leucemice. Astfel, imunoterapia așa-zis „adoptivă”, prin grefe de măduvă osoasă alogenă făcute după iradiere cu raze X, prin transfuzii cu leucocite sau prin injecții locale de limfocite de la iepuri imuniți, deși se află încă în stadiul experimental, deschide noi perspective optimiste pentru vindecarea radicală a acestei grave afecțiuni hematologice.

Dr. Z. A. Barski

STOMATOLOGIE

Nerozia măselei de minte

Cel de al treilea molar, care la om figurează în patru exemplare (cîte unul pe fiecare jumătate de falcă, sus și jos), a căpătat numele curent de *măsea de minte*, probabil pentru că apariția sa are loc către sfîrșitul perioadei de adolescență, cînd se presupune că omul a ieșit definitiv din copilărie, devenind un adult rațional. Dar, în ceea ce îl privește pe el însuși, comportarea acestui molar infirmă total măgulitoarea poreclă. Dintre toți dinții noștri, el ne pricinuieste cele mai multe neazuri, lăsîndu-se adesea blocat fie de către osul maxilarului, fie de către măselele vecine. Este așa-numita *implantare*.

Tulburările provocate de un astfel de accident sînt nenumărate: i s-au atribuit în trecut — și unii îi mai

esculap
esculap esculap
esculap esculap escula
esculap esculap escu
esculap esculap esculap
esculap esculap escu.
esculap esculap esculap e
esculap esculap escula
esculap esculap esculap e



atribuie și astăzi — nu numai dureri și infecții, ci și paralizii faciale, nevrite, afecțiuni nervoase, contracturi musculare, artrită, ba chiar și unele forme de schizofrenie.

Explicația procesului de implantare a măselei de minte e simplă: în cursul evoluției sale falca omului s-a micșorat treptat, lăsînd un spațiu insuficient pentru dezvoltarea completă a celui de al treilea molar, pe care maimuțele mari îl mai au încă intact și normal. Se apreciază că între 27 și 30 la sută din indivizi duc lipsă de una sau mai multe măsele de minte.

Soluțiile preconizate pentru înlăturarea neplăcerilor pricinuite de apariția locatarilor ai gurii noastre au fost multiple și variate. Unii stomatologi recomandă extracția preventivă a tuturor molarilor nr. 3, înainte chiar de formarea definitivă a danturii, sub motiv că dezvoltarea lor ar presa asupra rădăcinilor molarilor nr. 2, dăunîndu-le. Alții indică lăsarea lor pînă la stadiul definitiv de creștere a oaselor faciale (16—18 ani) pentru a se vedea atunci în ce măsură sînt sau nu periculoși: dacă apariția măselelor de minte afectează alți dinți, ele ar trebui extrase; dacă însă implantarea se face numai în osul fălcii, ar putea fi lăsate, cu condiția unui control radiologic executat de două ori pe an.

În afara molarilor tardivi, alți dinți cu tendință la implantare sînt caninii, blocați uneori între vecinii lor — incisivii și molarii bicuspizii (măselele cu două „cocoșe”). Caninii prezintă o deosebită importanță pentru forma fiziologia maxilarelor, astfel încît, în caz de implantare, chirurgul este obligat să intervină pentru a le îndrepta poziția. Numai cînd rectificarea se dovedește imposibilă, se poate trece la extragerea lor.

Dr. I. Sovietov

E BINE SĂ ȘTIM

Cifre... singeroase

1. **Cinci litri :** aceasta este cantitatea de sînge a unui om de 70 kg.

2. **70—80 de mililitri.** (centimetri cubi) de sînge sînt aruncați la fiecare bătăie a inimii de ventriculul drept în artera pulmonară și aceeași cantitate în artera aortă. În cele 75 de bătăi ale unui minut, 5—6 litri sînt aruncați în circulația mică și tot atîta în circulația mare. În 24 de ore, aproximativ 8 000 de litri trec prin plămîni și tot atîta prin circulația mare.

3. **3 000 de litri** de sînge trec în 24 de ore prin cele trei milioane de nefroni ai rinichilor.

4. **Un litru de sînge** cîntărește 1060 g, greutatea lui fiind deci ceva mai mare decît a apei.

5. **Sîngele rămîne lichid** timp de 5—10 minute în recipientul în care a fost recoltat, după care începe să coaguleze, formînd o masă gelatinoasă omogenă care aderă ușor de pereții recipientului.

6. **Compoziție.** Cam 45 la sută din volumul singelui este format din elemente figurate — leucocitele, eritrocitele și trombocitele — și 55 la sută din plasmă, care reprezintă partea lichidă, rămasă după centrifugare.

7. **Repartiție.** Din cei cinci litri de sînge ai unui om de 70 kg se găsesc la fiecare moment dat: 250 ml. în inimă, 1 200 ml în circulația pulmonară, 500 ml în artere, 300 ml în capilare și 2 200 ml în vene. 500 ml se găsesc în rezervă în splină și ficat.

BHUTAN

Popas în Himalaia

După patru zile de drum epuizant, în fața mea se deschid în sfârșit porțile masive ale cetății Tongs — o uriașă fortăreață-mănăstire, în care femeile și străinii nu au acces. Întind imediat străzii așa-numitul kașag — un permis cu doi balauri pe parafa regală — pe care mi l-a dat, în capitală, secretarul cancelariei principatului.

— Fiți pe pace — mi-a spus el zîmbind. Cum ajungeți la cetate, prezentați kașag-ul și veți fi primit înăuntru și găzduit.

Cu toate acestea, tot drumul am fost neliniștit; nu știam ce efect va avea acest „Sesam, deschide-te!” într-un ținut, unde în ultimii zece ani toți „turisții” au fost oaspeți personali ai familiei prințare, iar vizitatorii europeni pot fi numărați pe degete.

În ciuda temerilor mele, permisul are însă un efect miraculos.

Începutul călătoriei a fost promițător; nici o clipă n-a trebuit să-mi bat capul cum să ajung în Bhutan. De îndată ce am coborât din avion pe aeroportul orașelului indian Hasimar din Bengalul de vest, am văzut, spre mirarea mea, un „jeep” al guvernului din Bhutan. Da, nu mă înșela privirea: pe numărul mașinii se desenau clar literele „BHT” și câteva cifre scrise în alfabetul tibetan.

Mașina a pornit imediat pe șoseaua de curmă construită care duce spre Thimphu, capitala principatului. Până nu de mult, acest drum era străbătut călare vreme de câteva zile pe poteci întortocheate de munte. Acum, însă, de la sătulețul de graniță Pucholong până la Thimphu se întinde o splendidă șosea lungă de 145 de kilometri, cu 1500 de curbe. În felul acesta, drumul durează opt ore în sezonul uscat și câteva zile în timpul ploilor.

Bhutanul e o țară uluitoare. Din cauza reliefului extrem de accidentat se întâmplă deseori ca locuitorii din două văi vecine să cunoască mai puține lucruri unii despre alții decât știu, bunăoară, patagonezii despre danezi. Într-adevăr, îți trebuie mult curaj ca să faci o călătorie în acest ținut; m-am convins de asta, după ce am părăsit capitala și am pornit să vizitez principatul. Zilnic am călătorit, pe jos sau călare pe yak, cite 12 ore, am escaladat pereți muntoși, aproape verticali, pe trepte săpate în stîncă, dintr-o zonă tropicală am urcat pe piscuri înzăpezite și din nou am coborât la tropice. Doar o porțiune de trei kilometri a fost drum drept.

Lîngă fiecare pod arcurit peste prăpastii fluturâ niște stegulețe; cum toate aceste punți aeriene, chiar și cele mai lungi — cu o deschidere de cite 70 de metri — sînt împletite din bambus, în clipa cînd pășește pe ele, călătorul își încredințează sufletul providenței. După ce e răbate cu bine podul care se leagă în bătaia vîntului, trecătorul înfige la capătul celălalt un steguleț ca să mulțumească lui Budha pentru ajutor.

Dar ce contează acest lucru în comparație cu cei zece ani de tratative și așteptare a permisiunii de a vizita depărtatul ținut? Acum, în 1969, despre Bhutan avem mai puține informații decât despre jungla din Noua Guinee sau Amazonia. E de ajuns să arătăm că micul principat cu o suprafață cît a Elveției e pierdut între lanțurile Himalaiei și că e singura zonă din

Asia care nu a fost nici pînă acum cartografiată. Nu se cunoaște nici numărul locuitorilor, întrucît acolo nu s-a făcut niciodată un recensămint; se presupune doar că ei s-ar cifra la circa un milion. Triburile răspindite în văi vorbesc limbi necunoscute.

Bhutanul continuă să fie o rezervație ideală pentru animalele sălbatice, pentru că budhismul interzice uciderea chiar și a unei insecte. De aceea, în jungla din sudul principatului, se află cea mai populată rezervație naturală din Asia. Cum pînă acum nu s-a făcut nici o încercare de recenzare a animalelor aflate acolo, nu e de mirare că recent în Bhutan a fost descoperită o nouă specie de maimuțe. De asemenea s-a stabilit că renul shu, care dispăruse de pe pămînt, cum susțineau zoologii, la începutul secolului nostru, mai trăiește și acum, în număr mare, în sudul Bhutanului.



Tinere din Bhutan

În cei zece ani care s-au scurs de la cererea mea de a vizita această țară am învățat să vorbesc limba tibetană, încît acum mă pot înțelege cu locuitorii micului principat. În plus, am acumulat oarecare cunoștințe despre viața din munții Himalaia. Dar anticipînd puțin, vreau să spun că tocmai aceste cunoștințe mi-au jucat festa. Îmbrăcămîntea mea mult prea simplă, care pe deasupra s-a mai uzat pe drum, rucsacurile și vasele de aluminiu m-au făcut să roșesc cînd am fost invitat la înalți dregători bhutanezi, care m-au primit înveșmîntați în togi de mătase și încinși cu săbiile virite în tecl cu minere aurite și m-au servit cu bucate în vase de argint.

...Înainte de a-mi începe călătoria prin țară, am fost primit de principesa Bhutanului. Micul ei palat se află la poalele cetății Paro. Căci nici chiar suverana țării nu are dreptul să locuiască în cetate, unde au acces numai bărbaiții. Construit după modelul locuinței unei zeițe din mitologia tibetană, palatul regal e încadrat de sălcii plectoase care-și scaldă crengile într-o sumedenie de piriișae. În mijlocul unei curți splendide, se înalță o pagodă cu trei nivele. Iar în cele patru unghere ale parcului se află căsuțele rezervate copiilor și oaspeților.

Principesa, o femeie frumoasă și inteligentă, a stat de vorbă cu mine mai bine de o oră. Era îmbrăcată într-o mantie amplă. M-a izbit faptul că avea părul lung; femeile din Bhutan sînt tunse, toate, foarte scurt, ceea ce le conferă o înfățișare modernă.

În fața intrării în palat, cincizeci de înși — slugile și secretariatul cancelariei — așteptau, desculți, poruncile suveranei. Pe pieile de leopard din camera de primire a palatului se aflau câteva fotolii în stil european, cum-părate din India, un delicat semn de

atenție față de cei care nu sînt obișnuiți să șadă ore în șir cu picioarele strînse sub ei.

În palat am admirat cadourile costisitoare oferite principesei de către puștii ei oaspeți. Legile țării cer ca dăruirile de răspuns să fie la fel de prețioase. Eu nu i-am putut oferi însă decît un modest flacon de parfum franțuzesc și un vas de argint...

...Și iată-mă ajuns la fortăreața-mă-năstire Tongs.

— Aici veți dormi, mă înștiințează călugărul care mi-a ieșit în întîmpinare și m-a condus într-o încăpere foarte sumar mobilată.

Apoi, după ce ieșim într-un coridor întunecos, îmi arată un vas de bronz plin cu apă și-mi spune că acolo mă pot spăla.

— Mîncarea o pregătim jos, continuă el. Sus nu se face focul...

Străbăteam apoi un șir de săli mari și pustii și citeva coridoare lungi, după care ieșim în curte unde bate un vînt rece ca gheața. Sînt zgribulit de frig, în schimb Tensing, însoțitorul meu, e bucuros că a găsit în sfârșit un adăpost. Cum frigul e un fenomen obișnuit pe aceste meleaguri, căci durează aproape opt luni pe an, n-are rost să-l dai atenție, ar vrea el să-mi spună. Cu toate acestea, din cite îmi pot da

yak, sare, un ou crud și, în sfârșit, citeva fire de ceai. Apoi, în acest amestec, care e mai degrabă o supă, se toarnă orez fiert sau făină de orz...

Un ceai la fel de ciudat, ca și țara în care se bea.

M. Peysel

(După „Vokrug Sveta”)

OLANDA

Veneția Nordului?

Amsterdamul e supranumit frecvent Veneția Nordului. Cum ies însă din clădirea cu multe turnuri a gării îmi dau seama că el nu seamănă cu nici un alt oraș din lume, că e unic în felul lui. Gara e așezată pe o insuliță; în fața mea se află un chei la care ancorează vapoare de agrement, iar în dreapta și în stînga se arcuiesc peste canale citeva podulețe. Poate că marele număr de canale înrudește Amsterdamul cu Veneția...

Veneția e un oraș sudic, cu trăsături vil, frapante. Născut în preajma unei mări calde, el nu-și estompează frumusețea, ci, dimpotrivă, și-o scoate în evidență, te cheamă stăruitor cu nostalgicele cîntece ale gondolierilor. În Veneția gondolilor și a ornamentațiilor rafinate, în Veneția podulețelor abrupte și a străduțelor înguste, inaccesibile automobilelor, vizitatorul se simte într-o lume aparte, ruptă parcă de secolul nostru.

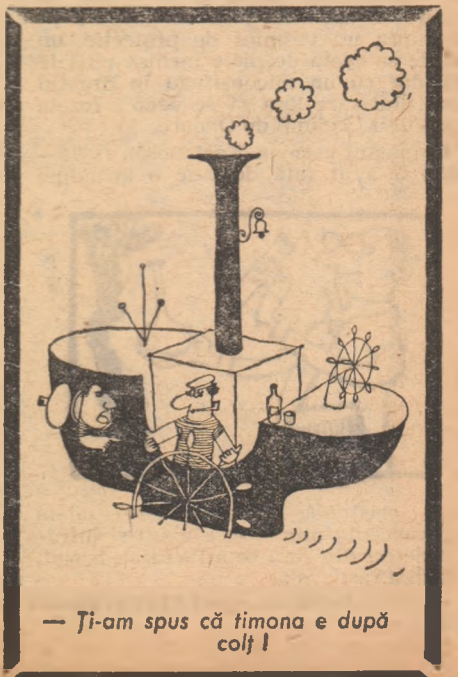
Amsterdamul, însă, nu frapează, nu-ți dă iluzii. El nu e un oraș-muzeu, nu depinde de vizitatori și nu caută să le intre în voie, ci își dezvăluie deschis viața obișnuită, cotidiană. Pe strada principală, Damrak, un birtaș te servește cu scrumbie, mîncare națională. Plătești, îți ieși porția și, procedînd ca ceilalți consumatori, înmoi bucățile de peste, înfiptă într-o frigăruie, într-o farfurie cu ceapă tăiată mărunt. Sau ceri un pește întreg și, după exemplul localnicilor, îl apuci de coadă, îl viri în gură și desprînzi cu dinții fără jenă carnea de pe coloana vertebrală.

În piața centrală, Dam, se află singurul palat din oraș. Dar nici această clădire, cu fațadă masivă, cenușie, n-ar fi căpătat această denumire, ci ar fi rămas pur și simplu „Primăria”, dacă Napoleon nu și-ar fi instalat acolo pe tron fratele. În felul acesta Olanda a avut un rege, căci pînă atunci fusese republică. Ghidul nu uită să-ți informeze pe turiști că palatul se sprijină pe un număr de 13659 de piloni. De altfel, tot orașul e construit pe piloni de lemn.

Într-o luptă aproape continuă cu stihiele naturii, Amsterdamul nu acordă prea multă atenție înfățișării sale. Din vremi străvechi, calculații arhitecți ai republicii comerciale n-au construit clădiri fastuoase. Chiar și cascele celor mai bogați negustori de pe strada Heerengracht nu se deosebesc de celelalte clădiri. Fațade netede, fără ornamentații, foarte înguste, cu două, trei, cel mult patru ferestre. Orașe mari din țările vecine, ca Anvers sau Köln, au catedrale grandioase. În Amsterdam nu există însă nici una care să se poată măsura cu ele.

Dacă m-ar întreba cineva ce m-a frapat mai mult în Amsterdam, ce clădiri, ce cartier, aș răspunde: nimic în mod deosebit, ci totul laolaltă, impresionanta naturalețe a acestui oraș care niciodată n-a căutat să fie frumos.

V. Drujinin



— Ți-am spus că timona e după colț!

globoi
globul globul
globul globul globul
obul globul globul glob
globul globul globul glob
globul globul globul globul
globul globul globul globul
bul globul globul globul globul





Mai încap vreo indoială? Sînt turiști!
Foto: V. Ahlomov (APN)

MICILE SLĂBICIUNI ALE CELOR MARI

Cochetăria savanților

Spre deosebire de unii oameni de știință, cărora le-a mers vestea că nu dau importanță îmbrăcămintii, biologul rus Karl Frantsevici Rulie (1814—1853) ținea să fie îmbrăcat întotdeauna după ultima modă. El se infățișa în sala de cursuri într-o ținută impecabilă și-și începea prelegerea calm și solemn. Pe măsură ce-și desfășura ideile, însă, calmul și solemnitatea îl părăseau. Rulie



se inflăcăra, începea să se agite și să gesticuleze. Își scotea redingota și o zvirla unde se nimerea, apoi își smulgea vesta și, în cele din urmă, peruca...

Foarte grijuliu pentru ținuta sa vestimentară, chimistul german Clemens Winkler (1838—1904) cerea colaboratorilor lui să fie întotdeauna bine îmbrăcați. „Meticulozitatea e principala trăsătură a unui savant, obișnuia el să spună, deci un chimist adevărat trebuie să știe să lucreze în frac”. Dacă cineva dintre colaboratorii lui își punea un șorț în timpul lucrului, Winkler îl întreba: „Ai de gând să speli vase?”

Un alt mare chimist, Marcelin Berthelot, socotea în schimb că principala trăsătură a unui savant e prudența. De aceea, deși purta și el fracul în laborator, savantul francez îmbrăca pe deasupra un veșmînt de protecție, un fel de salopetă de piele închisă pînă la gît, dar cu un mic orificiu în dreptul reverului care lăsa să se vadă... rozeta ordinului Legiunii de Onoare.

Chimistul german Karl Bosch (1874—1929) a avut față de frac o atitudine



mai originală. Intorcîndu se odată din concediu numai în cămașă și întrebând de cei din casă ce a făcut cu fracul, Bosch a răspuns:

— Trebuie să sosască, l-am trimis prin poștă.
Și într-adevăr, peste cîteva zile a

sosit un colet plin cu eprubete fragile, învelite cu grijă în frac.

În schimb marele Einstein nu ținea la eleganță. Invitat odată la Paris, el a luat cu sine o singură pereche de pantofi. Amănuntul ar fi trecut neobservat dacă nu s-ar fi nimerit că în acea perioadă la Paris să plouă zi și noapte. Gazda lui Einstein, observînd că omul de serviciu lustruiește pantofii savantului în fiecare zi, l-a întrebat:

— Cum îndrăznești să-l cureți încălțămîntea domnului profesor numai o dată pe zi? Nu vezi că plouă într-una?

Cînd însă pantofii i-au fost aduși, Einstein a spus:

— De ce te mai ostenești să-l cureți? Nu vezi că plouă într-una?

Printre puținii savanți cocheti se număra și William Ramsay (1852—1916). Invitat într-o zi la colegul lui german Oswald Wilpels, Ramsay s-a instalat comod într-un fotoliu și și-a sprijinit capul de perete... După plecarea ilustrului său confrate, Wilpels a atîrnat o cunună de lauri pe locul unde părul pomădat al lui Ramsay lăsa o pată de grăsime.

L. Zolotariov

ENIGMELE ISTORIEI

De ce e sarcofagul gol?

De cînd și-au extins căutările asupra monumentelor funerare, istoricii au avut parte de multe surprize. Una din cele mai recente ne parvine din capitala Austriei. Monumentalul sarcofag al împăratului Frederic al III-lea, din dinastia de Habsburg, o admirabilă operă de artă gotică aflată în catedrala Sf. Ștefan din Viena, a atras asupra sa atenția istoricilor printr-un fapt pe drept cuvînt uluitor: el s-a dovedit gol după ce vreme de cinci secole se crezuse că acolo se aflau rămășițele împăratului amintit.

Documentele istorice atestă că Frederic al III-lea a dispus el însuși, în 1467, construirea sarcofagului care avea să-l servească de ultim lăcaș. 26 de ani mai tîrziu, însă, cînd împăratul și-a dat obștescul sfîrșit, sarcofagul încă nu era gata și Frederic a fost înmormîntat într-o criptă subterană a catedralei. Osemintele lui au fost depuse în sarcofag abia în 1513.

Dar iată că în zilele noastre cîțiva oameni de știință austrieci au început să studieze monumentele funerare din cunoscuta catedrală vieneză. Ei au făcut investigații cu ajutorul razelor

Roentgen, pentru a nu deteriora vechile monumente (în plus, sarcofagul lui Frederic al III-lea fiind acoperit cu o placă grea de nouă tone, ridicarea ei ar fi extrem de costisitoare).

Radiografierea sarcofagului a durat 4 ore și 20 de minute, răsîmp în care clișeul a rămas imaculat. Sarcofagul era gol.

Pînă în momentul de față oamenii de știință n-au putut găsi o explicație satisfăcătoare acestei descoperiri. Ei au exclus de la bun început bănuiala că mormîntul împăratului ar fi fost prădat și că o dată cu obiectele de valoare jefuitoare ar fi sustras și osemintele monarhului. Cel puțin două fapte pledează împotriva acestei ipoteze: enorma greutate a plăcii și perfecta integritate a sarcofagului, care atestă că el n-a fost deschis niciodată și cu atît mai mult forțat. Istoricii mai au de rezolvat deci încă o enigmă: cum a fost golit sarcofagul?

MIOPIE CU FOLOS

Dacă oile ar purta ochelari

Din fericire, oile sînt mioape și nu poartă ochelari. De această împrejurare s-au folosit mai întîi strămoșii noștri care, acum mai bine de două milenii, le-au domesticit înaintea altor animale, mai puțin docile. Se pare însă, că docilitatea oilor se datorează tocmai defectului de vedere amintit. La această concluzie a ajuns zoologul B. Ignatiev, după ce a examinat cel puțin zece teorii despre imblinzirea și domesticirea animalelor. Oile sînt mioape din naștere și de aceea nu observă la timp apropierea inamicului. Pentru a-și corecta vederea, cele mature ar avea nevoie de lentile de șase dioptrii. În plus, nici auzul nu le e prea dezvoltat.

PENTRU A DESCIFRA SECRETELE TERREI

Se ia temperatura unei mări

Descoperită în 1492 de Cristofor Columb, marea Caraibilor a revenit recent în pagina întâia a presei mondiale datorită unei expediții internaționale, vastă operație de studiu și explorare întreprinsă sub auspiciile Comisiei oceanografice interguvernamentale patronate de U.N.E.S.C.O. Pînă acum și-au anunțat participarea 25 de țări, care vor pune la dispoziție 240 de oceanografi și 23 de nave ce vor efectua în total 325 de luni de navigație.

Investigațiile, care vor dura trei ani

și se vor extinde și asupra regiunilor adiacente mării Antilelor (golful Mexic și Oceanul Atlantic la sud de vărsarea Amazonului), vor începe în ianuarie 1970. Ele vor face bilanțul cercetărilor și resurselor în materie de oceanografie fizică și chimică, geologie și geografică marină, biologie marină și pescuit. Căci se consideră că regiunea Caraibilor are încă multe secrete ce trebuie depistate. Flora și fauna nu-l sînt bine cunoscute. În această ordine de idei se preconizează, de pildă, alcătuirea unui inventar al speciilor susceptibile de a fi afectate de eventuala străpungere a unui canal în America centrală, intrucît după unii specialiști mișcarea speciilor dintr-un ocean în altul prin canal ar putea avea consecințe ecologice și economice greu previzibile.

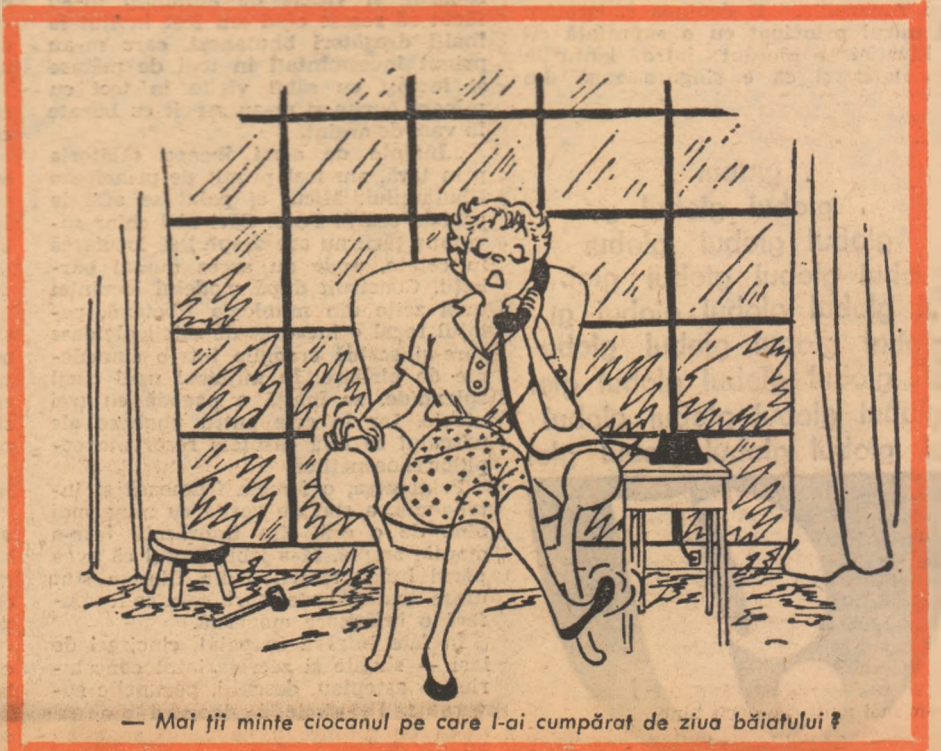


În materie de oceanografie fizică, studiile ce vor începe la începutul anului viitor vor stăruii îndeosebi asupra cicloanelor, subiect de interes vital pentru populațiile riverane. Se știe, într-adevăr, că în marea Caraibilor iau naștere cicloane care pustiesc deopotrivă insulele și țărmurile continentale. Cum marea este aceea care furnizează atmosferei căldura care alimentează uraganele, spre a înțelege mai bine fenomenul se va lua temperatura mării pe traseul cicloanelor, înainte și după trecerea lor.

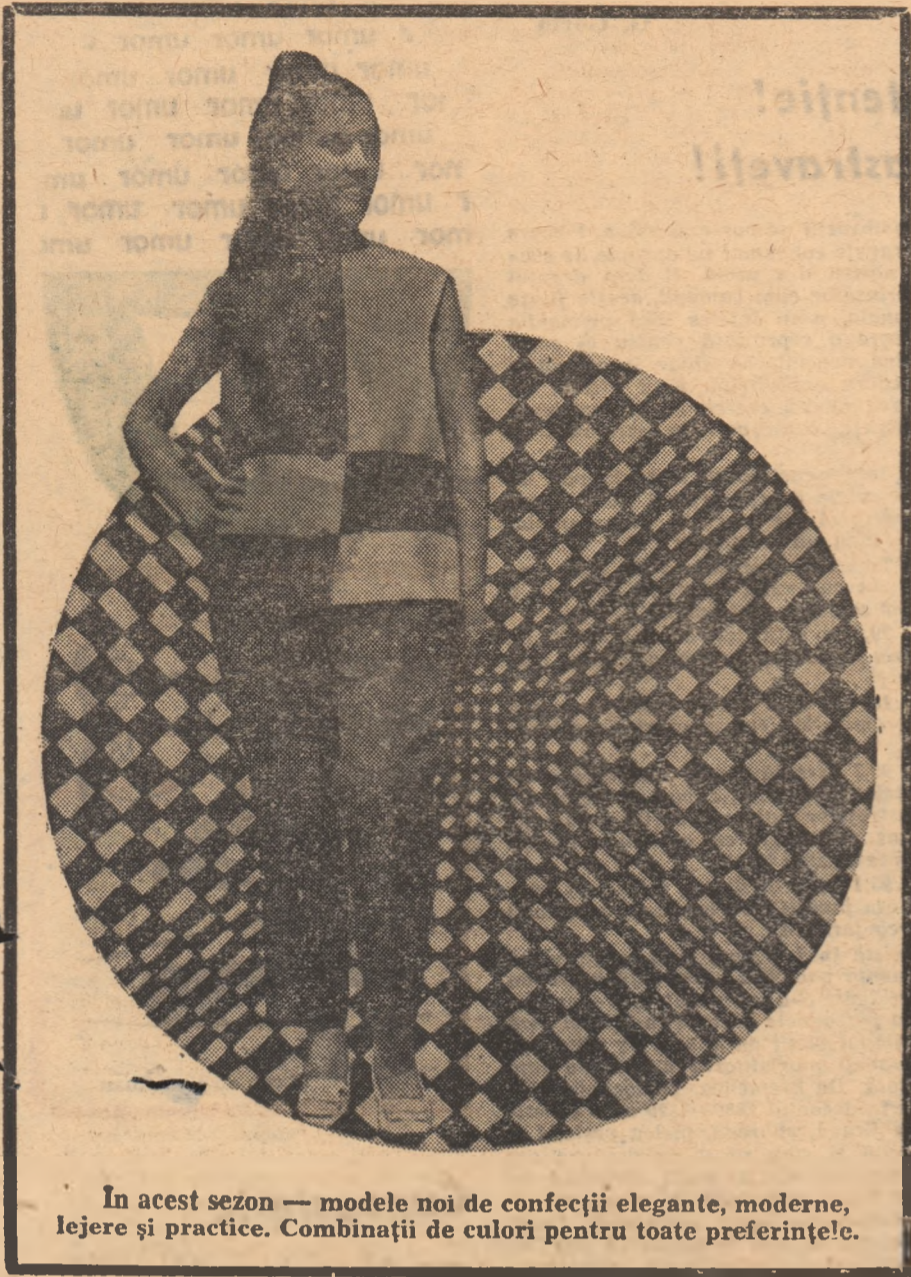
În același timp, se va proceda la studierea circulației apelor în marea Caraibilor și la stabilirea bilanțului ei hidric. În fiecare secundă, marea Caraibilor se goleşte de 30 de milioane de metri cubi de apă care sporește debitul Golf-Stream-ului, dar nu se știe unde și cum se umple.

Specialiștii în geologie și geofizică speră să găsească în marea Caraibilor o explicație pentru fenomenul derivatei continentelor din emisfera occidentală. Dacă America de Nord și America de Sud se deplasează, cum cred unii savanți, în direcții ușor diferite, marea Caraibilor trebuie să se afle în apropierea regiunii de joncțiune dintre ele.

Studierea mării Caraibilor este a patra mare campanie oceanografică internațională, după expediția din Oceanul Indian, după investigarea Golf-Stream-ului și a curentului Kuro-Shivo din Pacific. De altfel, tot anul viitor va începe și un studiu comun al mării Mediterane.



— Mai fii minte ciocanul pe care l-ai cumpărat de ziua băiatului?



In acest sezon — modele noi de confecții elegante, moderne, lejere și practice. Combinații de culori pentru toate preferințele.

GALLUS

VOPSEȘTE
ȚESĂTURI DIN
MĂTASE, BUMBAC, LÎNĂ,
ROCHII, HAINE, BLUZE

1 NEGRU

15 VIOLET

6 VERDE OLIV

18 GRI TOP

3 BLEU VERT

25 CARMIN

ȘI ÎN ORICE ALTE CULORI ȘI NUANȚE

Respectați modul de întrebuințare indicat
pe fiecare plic „GALLUS”

Consultați tabelele de culori
„GALLUS”

Poșta medicului

(Continuare din pag. 8-a)

O FIICA A EVEL — București: După 15 ani de conviețuire cu un soț care v-a dăruit doi copii frumoși, voinici și inteligenți, străduiți-vă să vă înțelegeți tot răsul de viață care muncește atât de mult să asigure confortul familiei dv. (poate n-ar fi rău să intrați și dv. în câmpul muncii!), redeveniți o femeie care nu uită că e femeie, cu nobilele atribute ale afectivității, gingășiei etc etc. Fără nici un fel de medicamente (care în cazul dv. v-ar face mai mult rău decât bine!) totul va reveni la normal.

RODY SOPHIA — București: 1) Din semnele descrise, vă sfătuim să consultați un otorinolaringolog, deoarece poate fi vorba de o ri nită atrofică. 2) Mirosul urât din gură se poate datora unor carii, granuloame dentare neglijate sau unei afecțiuni interne (hepatită, diabet, gastrite etc). Tratarea cauzei ar înlătura efectul. În rest, un paleativ îl constituie gargara cu o apă de gură mentolată, mestecatul scorțișoarei sau boabelor de cuișoare, sau consumul de mere crude seara, care printre alte virtuți o au și pe aceea de a absorbi mirosul dezagrabil. 3) Este vorba de boala lui Parkinson, care deocamdată nu cunoaște decât medicamente ameliorative, de tipul Clorfenoxaminei sau Romparkinului, dar nu și radical curative.

VOINESCU AL. GH. — com. Lăpușata, jud. Vilcea: 1) În ateroscleroză în afara regimului alimentar, asupra căruia am scris pe larg în coloanele paginii noastre, singura medicație care și-a făcut dovada eficienței și a lipsei de nocivitate, este cea reprezentată de heparină (produsele românești Heparina sau Heparina lipocaică) și heparinoide (Ateroid, Asclerol), 4—6 drajeuri/zi, înainte de mese. După câteva săptămâni doza poate fi redusă la jumătate, continuându-se tratamentul pe lungă durată, pînă la normalizarea colesterolului sanguin. 2) După părerea noastră, ar trebui să consultați și un urolog, deoarece tulburările descrise pot aparține și unei hipertrofii de prostată. 3) Dacă tensiunea arterială nu este prea mult crescută preferăm utilizarea unor vasodilatatoare, de tipul Agozolului (2—3 drajeuri/zi), Oxiflavilului sau Miofilinului (2—6 cpr/zi), și, totodată eficiente și în bronșita de care suferiți.

ȚINCU AURELIA — com. Racova, jud. Bacău: Covasna sau Vatra Dornei sînt stațiunile cele mai indicate pentru tulburări circulatorii. În rest citiți răspunsul dat sub Voinescu Al. Gh. — com. Lăpușata, jud. Vilcea.

TATA AMĂRIT — București: Tratatamentul indicat este corect, dar el se cere urmat cu răbdare, ținînd seama că arterioscleroza este un proces fiziologic la vîrsta dv, și din păcate ireversibil. Poate că la hipotensivul recomandat, să mai asociați un vasodilatator eficient, cum este Agozolul, dar aceasta firește numai cu avizul medicilor care vă îngrijesc. Cît privește celelalte necazuri acestea sînt și ele fiziologice, și a vă recomanda hormonoterapie sau stimulante ar însemna să vă facem mai mult rău decît bine.

I.L.S.
13 DECEMBRIE
SIBIU

FABRICA DE PIELE
ÎN CĂLȚĂMINTE
ȘI MAROCHINĂRIE

CEREȚI

ÎNCĂLȚĂMINTEA

ȘI ARTICOLELE

DE MAROCHINĂRIE

produse de
întreprinderea

13 DECEMBRIE - SIBIU

LA DRUM LUNG

Cooperatia de consum

va așteaptă la unitățile sale de deservire turistică

COOP

e bine să știi unde poți merge

RESTAURANT HAN TURISTIC
BUFET-BRASERIE
CAMPING cu CASUTE



In pas de defilare

Tigrul

Povestea uimitoare, aproape neverosimilă, a măreției și decadentei sufletești a tehnologului Ghennadi Lupenkov mi-a fost istorisită de colegul meu Serghei Kleaghin. În ceea ce mă privește, a trebuit doar să-o aștern pe hirtie și să pun virgulele la locul lor.

Povestea a început în ziua în care Lupenkov a venit la mine în birou și m-a întrebat:

— N-ai vrea să mergi cu noi la circ, Serioja?

— Cine sînt „noi”? m-am interesat eu.

Lupenkov s-a fisticit și a bălăcit: — Zoia și cu mine.

Trebuie să vă spun că Zoia e secretara șefului nostru. O fată destul de frumoasă.

— De ce aveți nevoie de mine? mi-am exprimat eu nedumerirea. Al treilea e de prisos.

— Stai să vezi, m-a lămurit Lupenkov. N-aș vrea să se birfească pe socoteala noastră. Și apoi, crede-mă, Zoia și cu mine ne cunoaștem destul de puțin și nu știu cum se face că în prezența ei mă simt intimidat. Dumneata

prietenoasă. Abia am apucat să facem vreo zece pași și ce să vezi? Dinspre celălalt capăt am auzit întâi un fel de sîșit, pe urmă și-a făcut apariția un tigru.

Vă jur că n-am mai văzut asemenea tigru: enorm, cu botul întredeschis, în care dinții sclipeau ca niște pumnale. Sau cel puțin, ca niște bricege. Cred că era de naționalitate bengală (și știu de la televizor, sînt cei mai mari și mai fioroși).

De îndată ce-l zări, Zoia scoase un sunet de tipul „O-o-oh” și căzu în nesimțire. Am dat s-o ridic, dar țî-al găsit! Mîinile și picioarele îmi erau ca de plumb, gura mi se deschise autومات și în ciuda efortului, n-am mai reușit să-mi omesc maxilarele.

Ochii tigrului se lipiră în semîntușerie. El scoase un sunet infundat și înaintă spre noi. În aceeași clipă Lupenkov făcu un salt și se postă în fața noastră. Cum s-ar spune, își apăra tubița și prietenul cu propriul lui trup.

Tigrul continua să înainteze. Lupenkov nu dădu înapoi.

Tigrul își agită coada.

Lupenkov — stăna de piatră.

Tigrul se apropie la cîțiva pași. Îi auzem gîfînd. Abia atunci Lupenkov își făcu vînt și proiectă o directă formidabilă în botul fiarei.

Tigrul îmi și se lipi de perete. Lupenkov își mai făcu o dată vînt și-arse una zdravănă drept în ureche.

Tigrul se rostogoli de-a lungul coridorului, dar Lupenkov îl ajunse dintr-o săritură, se prăvăli peste el și ține-te bușeală! Nu știu, zău, cum s-ar fi terminat afacerea asta, dacă Zoia nu și-ar fi revenit și n-ar fi început să țipe ca din gură de șarpe.

Coridorul se umplu de lume; artiști, pompieri cu furtunuri, ingrijitori... Un jet puternic de apă îl smulse pe Lupenkov de lângă tigrul. Ud leorcă, cu părul vilvoi, cu pumnii strînși, scuihind ghemotoace de blană vîrgată, Lupenkov era pe drept cuvînt fioros. Iar tigrul...

Tigrul gemu, apoi începu să zbiere: — Huliganule!

Am incremenit. Dar tigrul continua să răcnească:

— Huliganule! Las că te aranjez eu! Tovarăși, ajutați-mă să mă dezbrac!

Tigrul se culcă cu burta în sus și abia atunci am văzut că avea un fermoar lung, ca la jachetele de sport. După cîteva clipe în fața noastră stătea un omuleț pipernicit cu falca umflată și cu un ochi vinăt.

— Huliganule! răcnî din nou fostul tigrul. Am să mă plîng direcției! Cine a dat voie ăstuia să intre în culise.

Omulețul avea: 1) un frate jurist-consult, care urma să-l învețe minte pe cei ce împiedică tigrul să treacă pe coridor, 2) o soție ziaristă, care avea să scrie un foileton despre felul cum sînt maltratați tigrii, și 3) un unchi, care este directorul întreprinderii unde lucrează Lupenkov...

Aici începe sfîrșitul poveștii noastre. Directorul l-a chemat pe Lupenkov și a stat de vorbă cu el între patru ochi. Nu știu ce i-o fi spus, dar de atunci Lupenkov al nostru e de necunoscut. Doctorii spun că e traumatizat psihic.

Acum se teme nu numai de tigri și lei,

ci și de cîini. Vede pe stradă un amărît de foxterier și-l ocolește de departe. Dacă n-o fi foxterier și are un frate care...

G. Gorin

Atenție! Castraveți!

Castraveții ne vor extermina. Fiecare castravete consumat ne apropie de ceasul nostru din urmă. E de-a dreptul surprinzător cum oamenii, aceste ființe raționale, n-au înțeles încă primejdia pe care o reprezintă pentru ei acest produs vegetal, ba chiar îi acordă o încredere desăvîrșită. Fapt atestat de cererea mereu crescîndă de castraveți proaspeți, conservați în saramură și oțet.

Și totuși castraveții sînt vinovați de principalele beteșuguri ale fiecărui om în parte și ale omenirii în ansamblu. După cum s-a constatat:

1. Toți cei care suferă de boli cronice au consumat în viața lor, sub o formă sau alta, castraveți.

2. 99,9 la sută dintre cei doborîți de infarct miocardic au mîncat cîndva castraveți.

3. 100 la sută dintre soldați au fost la vremea lor consumatori de castraveți.

4. 99,7 la sută dintre victimele accidentelor de circulație (mai cu seamă ale catastrofelor rutiere și aeriene) au consumat castraveți cu cel mult un an înainte de ziua fatală.

5. 93,1 la sută dintre infractorii provin din familii care consumă castraveți cu regularitate.

Există însă și date care confirmă că influența nocivă a castraveților are un efect lent. S-a constatat, de exemplu, că la persoanele născute în 1839 și care în timpul vieții au abuzat de salată de castraveți mortalitatea a fost de sută la sută. De asemenea, persoanele născute în deceniul 1889—1899 au o constituție firavă, șubredă, pielea veștedă și zbîrcită și stau prost cu dantura (ne referim numai la acele persoane pe care bolile provocate de consumul de castraveți nu le-au exterminat încă). Rezultate și mai concludente au fost obținute de un colectiv de cercetători: administrînd unor cobai cîte opt kilograme de castraveți pe zi, ei au observat că după o lună cobaii și-au pierdut pofta de mîncare și au manifestat simptome asemănătoare cu melancolia.

Singura soluție salvatoare care ne poate feri de acțiunea nocivă a castraveților este eliminarea lor din meniu. Salata de castraveți, de exemplu, poate fi înlocuită cu fiertură de orhidee de bălă. Pînă în momentul de față n-au fost semnalate cazuri mortale după consumul acestor vegetale.

• UMOR •
Și umor umor u,
r umor umor umor u,
umor umor umor umor u,
ior umor umor umor u,
umor umor umor umor u,
nor umor umor umor u,
r umor umor umor umor u,
mor umor umor umor umc



Trofee
Desen de [un artist]

Cunoaște-te pe tine însuși

(Teste pentru bărbați)

E foarte greu să te cunoști pe tine însuși. Atît de greu, încît se întîmplă să-ți dai seama de adevărul tău caracter foarte tîrziu, cînd nu mai are nici un rost să-l știi. De aceea cititorii care doresc să afle realitatea mai devreme sînt rugați să răspundă absolut sincer la următoarele întrebări:

INTREBARE

1. Vă bateți nevasta?
2. Cînd cheltuiți mai mult cu băutura?
3. Vă place poezia contemporană?
4. Cînd vă enervați obișnuiți să aruncați în cei din jur cu obiecte grele?

Răspunsuri în ordinea întrebărilor

Puncte	
1	a) zilnic 5
	b) deseori 4
	c) uneori 2
	d) rar 1
2	a) zi de zi 5
	b) des 4
	c) din cînd în cînd 2
	d) în cazuri excepționale 1
3	a) n-am încotro 5
	b) o suport în textele de muzică ușoară 4
	c) treacă-meargă 2
	d) îmi plac numai poeziile scrise de mine 1
4	a) nu, pentru că le-am spart pe toate 5
	b) cu multă plăcere 4
	c) din păcate, foarte rar 2
	d) numai în limitele necesității 1

Iar acum calculați punctajul. Dacă ați însumat:

• 4—7 puncte: e greu să vă cunoașteți caracterul, pentru că vă lipsește.

• 8—15 puncte: sînteți o fire sensibilă, cu o evidentă înclinație spre exaltare. Feriți-vă să consumați alcool în societate.

• 16—18 puncte: din cînd în cînd dați dovadă de slăbiciune și de un exces de indulgență. Cel mai adesea însă, știți să înfrunțați greutățile.

• 19—20 puncte: bravo! Sînteți un om cu caracter! Știți să obțineți ceea ce vreți.

Notă. Celor ce au însumat 20 de puncte li se poate reproșa, totuși, un exces de energie. De aceea, li se recomandă exerciții zilnice de tipul „scuturarea covoarelor” sau alte variante, inspirate de mediul imediat înconjurător.

(După „Literaturnaia gazeta”)



Fără cuvinte



însă ești mai priceput în de-al de astea. Ai să știi cînd trebuie să vorbești și cînd să pleci...

— Bine, fie, am încuviințat. Vin și eu.

Intr-un cuvînt, duminica ne-am dus la circ. Am văzut de toate: echilibriști pe sîrmă, cîini dresați, clovni amuzanți. Foarte interesant.

În pauză ne-am dus la bufet, am băut cîte o oranjadă, am fumat. În timp ce Lupenkov o privea pe Zoia cu adorație, eu susțineam o conversație intelectuală, cînd despre literatură, cînd despre artă. La care Zoia a spus:

— Ce-ar fi să dăm o raită prin culise? Să vedem cum se pregătesc artiștii pentru spectacol.

— Grozavă idee, am susținut-o eu. Un vecin de-al meu lucrează la circ. E pompier. Are să ne conducă.

Zoia radia de fericire. Lupenkov era cît pe-acî să mă sărute de bucurie. Ne-am strecurat frumușel în culise.

Mărturisesc că era o lume interesantă. Unii purtau veșminte bizare, alții niște costume sumare, unii mîncau, alții vociferau. Nimeni nu ne-a acordat nici o atenție, așa că ne-am putut plimba nestingheriți. La un moment dat am pătruns într-un fel de coridor lung și pustiu.

Coridorul ăsta nu mi-a plăcut de la bun început. Prea era întunecos și ne-