

PROLETARI DIN TOATE ȚĂRILE, UNIȚI-VĂ!

VEAIC NOU

ORGAN AL CONSILIULUI GENERAL A.R.L.U.S.

12 pagini - 1 leu



Un nou an școlar, o nouă profesoară...

Foto: A.P.N.

DIN SUMAR:

- Luna, automatele, omul
- Maturitatea în 50 de întrebări și răspunsuri
- Furtună în două pahare cu apă
- Pe urmele primului om
- Povestea unui oraș înmormântat de viu



O EXPERIENȚĂ INEDITĂ

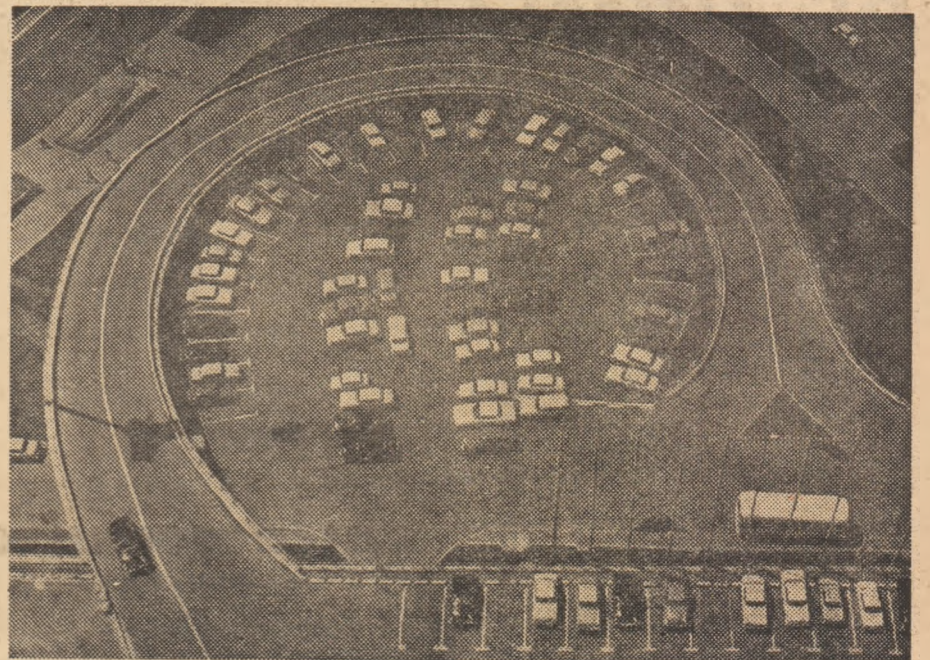
Luna, automatele, omul

În momentul de față există mai multe concepții despre istoria originii sistemului Pământ-Lună. Conform uneia din ele, Luna s-ar fi desprins de Pământ. S-au adunat însă și suficiente fapte care fac ca această supoziție să fie pusă la îndoială. O altă ipoteză afirmă că Luna ar fi fost „captată” de Pământ, de undeva din Univers. În sfârșit, există și ipoteze cum că Luna și Pământul s-ar fi format pe un perimetru foarte apropiat, din substanța unui nor protoplanetar. Fiecare din aceste ipoteze permite să se tragă anumite concluzii cu privire la particularitățile compoziției chimice și ale structurii substanței lunare, care se verifică prin experiențele cosmice.

Explorarea Lunii este deci indisolubil legată de problemele studierii Pă-

că această discuție nu este suficient fundamentată. Nu putem lua în considerare problema situându-ne pe poziții categorice. În unele etape ale cercetării, strâns legate de lansarea aparatelor de pe Pământ cu o a doua viteză cosmică, lucrul cel mai important este aflarea unor căi optime de soluționare a problemelor științifice și a mijloacelor tehnice care să poată fi folosite în aceste condiții. Aceste mijloace sînt aparatele automate și navele cu oameni la bord.

Nu încapă nici o îndoială că la viitoarele cercetări asupra Lunii și a planetelor din sistemul solar vor lua parte specialiști cu o înaltă calificare — geologi, fizicieni, biologi — care vor lucra pe suprafața lor. Dar în anumite etape aparatele automate prezintă unele a-



Un element nelipsit al oricărui peisaj urban modern

Foto: A. P. N.

Coborîrea lină pe suprafața Lunii a stației automate sovietice „Luna-16”, recoltarea unor mostre de rocă lunară și decolarea spre Pământ deschid o nouă etapă în explorarea Universului.

mîntului, de istoria lui, de evoluția proceselor interne, chimice și geologice, de cunoașterea structurii subsolului lui.

Rezultatele obținute pînă acum de stațiile automate în explorarea Lunii au permis savanților să elucideze multe probleme. Prin fotografierea Lunii din Cosmos de către stațiile automate de tipul „Zond” a rămas nestudiată mai puțin de 5 la sută din suprafața ei. Această privire de ansamblu a permis să se tragă concluzii importante asupra particularităților fizice ale structurii întregii suprafețe a globului lunar și a proceselor fizice care au dus la formarea reliefului. Informații excepțional de prețioase despre natura globului lunar au fost obținute și prin intermediul sateliților artificiali ai Lunii. Pe satelitul artificial al Lunii „Luna-12”, de pildă, în afara aparatului pentru înregistrarea caracteristicilor spațiului proxim lunar, s-a aflat și un dispozitiv de fototeleviziune pentru obținerea de fotografii necesare atît pentru studiarea detaliată a suprafeței Lunii și a naturii formațiunilor de pe ea (mai ales în locurile inaccesibile sau care se observă greu de pe Pământ), cît și pentru întocmirea unor hărți mai exacte.

Sistemele de fototeleviziune au, însă, unele dezavantaje legate mai ales de faptul că imaginea fotografică, înainte de a ajunge la destinație, pe Pământ, suferă transformări considerabile. În felul acesta, fotografiile reproduse pe Pământ sînt de o calitate inferioară originalilor. Dacă însă pelicula utilizată în zborul cosmic este adusă pe Pământ, se pot realiza fotografii amănunțite, conforme cu originalul.

În ultimul timp, este mult discutată problema rolului omului și a automatelor în explorarea Cosmosului. Cred

avantaje. Ele pot transporta mai multe aparate științifice decît navele cu echipaj la bord, în care cosmonauții și sistemul menit să le asigure existența în navă ocupă un volum mare. Cheltuielile pentru construcția aparatelor automate sînt și ele mai mici, condiție foarte importantă pentru cercetarea cosmică, întrucît cunoașterea legilor fundamentale ale structurii și evoluției sistemului solar impune compararea datelor obținute în diferite zone ale sistemului, prin urmare e nevoie și de un număr mai mare de lansări de aparate cosmice.

Pe baza rezultatelor obținute cu ajutorul sondelor cosmice, precum și pe calea alunizării line a containerelor cu aparatură științifică și a readucerii lor pe Pământ vor putea fi mai bine studiate toate problemele pe care le ridică cercetarea planetelor de către om. În sfârșit, cercetătorii își vor face o imagine a problemelor tehnice și științifice pe care le vor avea de soluționat în viitor.

Acad. G. Petrov

Director al Institutului de cercetări cosmice al Academiei de Științe a U.R.S.S.

LA ORDINEA ZILEI

Ploaia, factor economic...

Aflat la aproape 2 000 de metri deasupra nivelului mării, lacul Sevan din Armenia este unul din cele mai mari rezervoare de apă de pe glob. Transformarea lui într-un fel de hidro-acumulator este socotită acum o sarcină de primă importanță pentru economia R.S.S. Armene.

În 1935, încă, profesorul Mihail Mostkov a propus să se dirijeze spre lac rîurile din bazinele învecinate spre a putea aproviziona apoi din el, în mod planificat, regiunea din jur. Acest proiect este acum pe cale de realizare parțială; sub piscul Vardenis se sapă un tunel ce va canaliza spre lac circa 270 de milioane de metri cubi de apă din rîurile de munte Arpa și Eleghiz. De asemenea va fi dirijată spre lac și o parte din apa altor riuri (altele 50 pînă la 200 de milioane de metri cubi).

În ultimul timp însă, s-a ridicat cu tot mai multă insistență problema urcării nivelului lacului cu încă trei metri peste cota convenită anterior, ceea ce ar crea, printre altele, condiții optime pentru creșterea excelenței păs-

trăv de Sevan. Realizarea acestui plan presupune însă alte 2—2,5 miliarde metri cubi de apă, deci surse suplimentare și valorificarea lor la o dată cît mai apropiată. Pentru a-l traduce în viață vor trebui „modernizate” o serie de proiecte mai vechi.

Deasupra regiunii Sevan se adună nori groși, cu multă umiditate. Dar ploaia nu cade atît de des cum ar trebui. Între 1957 și 1960 s-au făcut experiențe de provocare a ploii artificiale. Datele obținute au fost socotite satisfăcătoare, dar experiențele n-au mai fost continuate deasupra lacului. Recent, problema ridicării nivelului lacului prin intermediul unei acțiuni active asupra norilor a fost din nou abordată de Institutul hidrometeorologic transcaucazian. Specialiștii acestuia au constatat că volumul precipitațiilor anuale deasupra Armeniei este de circa 18 miliarde de metri cubi, dar 12 miliarde se evaporă.

Prin metodele, deja experimentate, de acționare asupra norilor, se crede că s-ar putea face să cadă mai bine de o zecime din această cantitate, circa 200 de milioane de metri cubi de apă, dacă nu și mai mult, în lacul Sevan. „Dacă lucrările se vor desfășura într-un ritm lent — a arătat Konstantin Vernișev, de la institutul amintit — va fi nevoie de 20 de ani pentru a atinge nivelul biologic al apei. Dar dacă ele vor începe imediat și dacă volumul de apă al lacului va spori cu 300 de milioane de metri cubi pe an, termenul de mai sus va putea fi redus pînă la 6—7 ani”.

O asemenea experiență, făcută într-un „laborator” de proporțiile lacului Sevan, va avea evident o importanță ce va depăși mult hotarele regiunii respective, putînd servi ca model pentru revitalizarea multor lacuri din regiuni pentru care problema surselor de apă este vitală.

NAVIGAȚIE

Un nou spărgător de gheață atomic

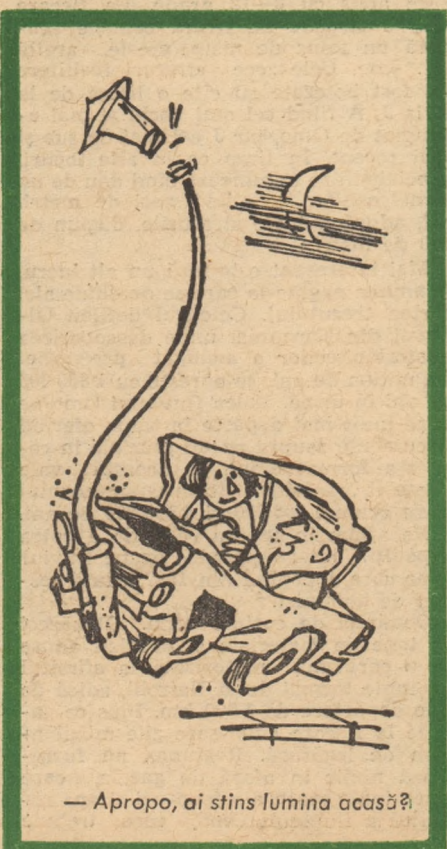
Un grup de specialiști sovietici lucrează în momentul de față la proiectul unui nou spărgător de gheață atomic destinat ținuturilor arctice. Menirea lui este să prelungească cu o lună jumătate perioada de navigație pe Marele drum maritim de nord, asigurînd în același timp mai multă operativitate pilotării navelor printre ghețari.

„Arctica”, cum a fost provizoriu numit noul spărgător de gheață, va semăna în anumite privințe cu predecesorul său, „Lenin”. Spre a ne putea da seama însă de asemănările și deosebirile dintre cele două nave e bine să ne amintim în linia mari de primul spărgător. Experiența celor peste zece ani de funcționare a spărgătorului de gheață atomic „Lenin” a arătat că o dată încărcat cu combustibil, — cîte 80 kilograme de uraniu — 235 în fiecare din cele trei reactoare — el poate naviga fără a se mai aproviziona timp de trei ani. Nava are peste o mie de încăperi, printre care o sală de cinematograf, o bibliotecă, club, policlinică, frizerie, baie, spălătorie etc. Comunicația dintre ele este asigurată de o centrală telefonică automată cu 100 de numere. Dar iată și cîteva cifre despre dimensiunile spărgătorului: deplasamentul 16 000 tone, lungimea 134 metri, lățimea maximă 27,5 metri. În sfârșit, are o viteză de croazieră de 18 noduri, adică 33 kilometri pe oră în ape fără ghețari și de 2 noduri printre ghețurile de peste 2 metri grosime.

Spre deosebire de cel dintîi, noul spărgător de gheață atomic va avea forme mai perfecționate, etrava mai aerodinamică, suprastructura mai compactă. De asemenea, specialiștii prevăd pentru „Arctica” și un tip de reactor mai modern care îi va îngădui să navigheze între două aprovizionări cu combustibil un răstimp de două ori mai lung decît „Lenin”. Confortul navei va fi și el sporit; fiecare membru al echipajului va dispune de o cabină separată, cu aer condiționat. Ultramoderna navă va mai avea în plus o sală de sport și un bazin de înot acoperit.

Dar „Arctica” nu va desemna numai un nume de navă, ci un tip. Ea va fi construită în două exemplare. Cel dintîi va fi gata încă în cursul viitorului cincinal.

Spărgătoarele de gheață atomice de tip „Arctica” vor prelungei sensibil perioada de navigație în condițiile aspre ale Oceanului Înghețat de Nord. În clipa de față prelungirea perioadei de navigație cu o lună — două înseamnă zeci de mii de tone de marfă transportate în plus, lucru extrem de prețios pentru această zonă. Dar într-un viitor mai îndepărtat, noile spărgătoare de gheață vor asigura navigația în tot cursul anului, la început numai în regiunile estice și vestice ale Arcticii iar mai tîrziu poate pe toată lungimea Drumului maritim de nord.



calitatea actuală
calitatea actuală
calitatea actuală
calitatea actuală
calitatea actuală
calitatea actuală
calitatea actuală
calitatea actuală
calitatea actuală
calitatea actuală



PE URMELE PRIMULUI OM

„Arhiva“

din deșertul etiopian

În ultimii ani știința a înregistrat multe victorii răsunătoare — și în primul rând desigur cucerirea spațiului cosmic. Dacă aceasta deschide omenirii remarcabile perspective de viitor, o altă cucerire i-a dezvăluit însă un trecut remarcabil. Săpături făcute recent în Africa au făcut să suie mult în timp originea omului și, ceea ce-i mai important, nașterea uneltelor, deci a inteligenței. Acum ne putem urmări istoria cu 2 600 000 de ani în urmă. Pentru a da o imagine mai clară despre amploarea saltului făcut astfel, amintim că celebrele peșteri din Franța, care joacă un rol atât de mare în preistoria clasică, adăpostesc o „arhivă“ cu o vechime de numai 10 000—60 000 de ani.

Dar să ne alăturăm în închipuire celei de-a patra „campanii de vară“ întreprinsă în stea ecuatorială, pe fluviul Omo, aproape de lacul Rudolf, un adevărat pământ al făgăduinței pentru paleontologi. De la Nairobi, călătoria de trei ore și un sfert cu un avion minuscul este prin ea însăși o aventură științifică, întrucât se desfășoară de-a lungul celebrei Rift Valley, care nu este o vale ci un „graben“ (compartiment scufundat de scoarță) ce taie Africa de la sud la nord și reprezintă cea mai mare cicatrice a scoarței terestre. Întâlnim mai întâi cîmpii brăzdate de drumuri, apoi plantații, de cafea de un verde aprins; apoi savane presărate cu ocoluri împrejmuite cu pietre, în care vitele sînt ținute la adăpost de fiarele sălbătice; apoi lacuri transformate în rezervații pentru imense populații de flamingo; apoi, după ce trecem ecuatorul, o lume sălbatică mîncată de eroziune.

În fine, apare lacul Rudolf inconjurat de deșerturi albicioase, o căldare prelungă, de 300 km, așezată în Rift Valley. O căldare adevărată, din care apele nu se scurg prin nici un emisar și nu se pierd decît printr-o evaporare intensă. Lacul a fost descoperit abia în 1887. Acum, după 80 de ani, pe malurile lui se dezgroapă, cu ajutorul cuțitașelor și periutele, cele mai vechi și mai subtile urme ale omului.

Pilotul ne arată apele albastre, care, în depărtare, se umbresc în roșu: „Aluviunile fluviului Omo“. Pilotul e o femeie, o doctoriță stabilită de mult în Kenya, care a vrut să fie medic zburător și care nu se dă bătută în fața nici unei greutăți. Pilotîndu-și singura avionul pe care se poate citi *Flying Doctor*, a acceptat să ajute expediția ținînd legătura cu orașul.

Curînd, zburăm deasupra apelor roșietice ale marelui fluviu care, coborînd din Etiopia, alimentează aproape singur uriașul bazin. Delta-i întinsecată, împărăție a papyrusului, formează tot malul nordic al lacului. Păduri înguste — „păduri-riuri“ ar spune un geograf — se întind de-a lungul fluviului. Dar către interior terenul se dezgolește repede. Spre apus e acoperit de grohotișuri haotice care sugerează un fenomen geologic rar. Acolo aluviunile cuaternare ale fluviului Omo s-au deschis spre a oferi paleontologilor arhive nesperate.

O stivă de farfurii răsturnate

Mai întii, în cuaternar, epoca despre care vorbim, s-a petrecut o scufundare a văii; fundul ei s-a „lăsat“, poate în urma unei prăbușiri locale din Rift Valley. Fluviul Omo a depus atunci unele peste altele straturi enorme de aluviuni, cu o grosime totală de 600 de metri, în care s-au acumulat oasele animalelor moarte pe malurile fluviului sau în amonte.

O altă împrejurare fericită: cele trei milioane de ani în cursul cărora s-a produs această aluviunare au fost marcate de zece erupții vulcanice importante. La fiecare erupție fluviul a depus cenușă pe o porțiune de cîțiva me-

tri, iar cenușa a dat o rocă dură cristalină, care desparte între ele straturile fosilifere. În plus, prezența cristalelor de „sanidină“, mineral „scuipat“ de vulcani, permite o datare precisă prin metoda cu potasiu-argon.

Ulterior, fluviul și-a creat drum prin propriile lui aluviuni, sectionînd toate straturile. Fenomenul este firesc, iar cercetările ar fi fost foarte dificile sau chiar imposibile dacă „etajele“ ar fi răspuns într-un defileu. Din fericire, a urmat o nouă prăbușire de teren la apus de fluviu. O imagine poate ajuta cititorul acestor rînduri să nu se piardă. Să ne închipuim o stivă de zece far-

filtrată. Doi îngrijitori, bucătari și șoferii originari cu toții din același sat de lângă Nairobi și familiarizați cu taberele de vînătoare, se ocupă de „gospodărie“. Plus trei băieți pe care i-au adus cu ei. Și vreo zece dassanaci, foarte prețioși, întrucît în trei ani au ajuns experți în arta săpăturilor. Patru polițiști etiopieni păzesc tabăra. Cu cercetătorii științifici și cu „flotanții“, avem de a face deci cu aproape 50 de suflete.

Anul acesta a fost invitat și un etnolog care studiază populația Nyangatum, trecută cu vederea pînă acum. Această populație, care are numai 2 000 de suflete, își duce existența într-un conti-

reportaj
reportaj reportaj
portaj reportaj repor
taj reportaj reportaj re,
reportaj reportaj reportaj
ortaj reportaj reportaj repo
j reportaj reportaj reportaj
ortaj reportaj reportaj repor
aj reportaj reportaj-reportaj



că aceste aluviuni, aflate mult sub ele, au peste 2 600 000 de ani“.

Credeam că vom găsi tot terenul din jur explorat sistematic. Dar săpăturile se întind numai pe cîțiva metri cubi. Fosilele s-au rărit. Adesea ele se localizează în găuri, datorită transformărilor survenite cîndva pe malurile fluviului. Dacă o gaură pare epuizată, e preferabil să se treacă la alta. Mai cu seamă aci unde fosilele abundă.

Dar fluviul Omo se mindrește și cu cea mai veche unealtă din lume, descoperită în 1969: un „bolovan de riu fasonat“ (nu se poate vorbi încă de „piatră cioplită“), găsit într-un strat de gresie de 2 100 000 de ani. Or, pînă atunci, cele mai vechi erau pietrele descoperite în stratul I al depunerilor de la Olduvai în legătură cu australopitecii: 1 700 000 de ani. Tehnica a cîștigat deci 400 000 de ani vechime!

Anul trecut, la sfîrșitul campaniei, acest strat atît de promițător n-a mai putut fi explorat. Poate că era un așa-numit „sol de ocupație“, ceea ce, avînd în vedere vîrsta lui, ar fi fost senzațional. Anul acesta, s-a îndepărtat un strat gros de nisip gresios, după care s-a putut trece la degajarea atentă a ipoteticei suprafețe.

Jeep-ul nu ajunge pînă la acest șantier. Mergem o bucată bună pe jos străbătînd creste pietroase și căldări în care stagnează căldura, printre tufișuri de spini în care ne agățăm mereu. Sub un perete tăiat cu tîrnăcopul, se află 15 metri pătrați de sol dur împănate cu oase. Sfori întinse alcătuiesc pătrate, care asigură reperarea. Mai sînt de înălțurat vreo 10 centimetri pe o suprafață redusă: o după amiază de muncă. Putem da și noi o mîna de ajutor: cu un cuțitaș desprindem prudent bucățelele de nisip întărit pe care le măturăm apoi ușurel cu perița. În felul acesta ajungem la o gresie mai dură care a constituit un sol, timp de cîteva milenii. Pe acest sol se aflau „obiecte“: oase, piatră din 1969. Dar asta nu înseamnă încă că aci au trăit hominizi.

Să ne imaginăm acum că, împreună cu noi, lucrează doi negri dassaneci, înalți, îmbrăcați cu un sort din pinză de sac, care se scufundă și ei în preistorie. În buza inferioară, găurită, poartă o spirală de aramă. Părul le e lîpt cu argilă și împodobit cu o pană sau cu o plăcuță de lemn policrom. Admirăm grija cu care lucrează: la cel mai mic obstacol care ar putea anunța o piesă se opresc din săpat, îl „pipăie“ cu unealta înainte de a înlătura ceea ce se dovedește a fi numai o pietricică.

Deodată, unul dintre ei se oprește brusc, arată cu degetul și alertează un geolog care intervine și remarcă: „Un dinte“. Dintele e degajat cu mîgălă. E-mailul înnegrit strălucește; rădăcinile lungi și albe sînt intacte. Pare să fie de om. Poate de maimuță. În orice caz e o piesă frumoasă și bine datată în învelișul ei de gresie. Dintele e reperat pe grilajul de sfori întinse și fotografiat. Dar nu e desprins complet. Operația va fi terminată abia la sosirea paleontologului care trebuie să-l vadă „la locul lui“.

Toată seara trăim în suspens. A doua zi aflăm verdictul, la înțoarcerea conducătorului campaniei, plecat singur pe plaja: „E un frumos molar de babuin“. Căci aceasta e paleontologia, și de fapt, orice știință: speranțe, decepții!

Campania nu este terminată. Pînă cînd va apărea acest reportaj, loteria științei — și a răbdării — va face poate să iasă la iveală lozul cel mare. De altfel, după ce am fost primiți printre specialiști, trebuie să jucăm jocul lor: chiar dacă am asista la o mare descoperire n-am putea călca obiceul lor de a o comunica mai întii farurilor științifice.

G. Rojkov



Printre pietre și fosile

furii; dacă o înclinăm, farfuriile alunecă unele peste altele și se încălesc. Cam în același fel, straturile aluviunare despărțite prin zone de cinerită formează o serie de „dîni“ înclinați spre apus cu 8—12 grade. La fiecare etaj o lespede de stîncă cenușie acoperă un taluz de nisip, gresie, argilă și... oase. Cele zece straturi fosilifere au fost botezate cu cîte o literă de la A la J, A fiind cel mai vechi și mai apropiat de Omo, iar J cel mai de sus și mai recent. În timp ce în alte locuri, specialiștii se minunează cînd dau de un strat fosilifer de cîteva zeci de metri, aci, adunînd toate straturile, dispun de 600 de metri.

Mai interesant este însă un alt lucru, și anume pagina la care se deschide aici cartea trecutului. Celebrale defileu Olduvai din Tanzania, unde descoperirea australopitecilor a adăugat preistoriei un milion de ani, se oprește cu 1 800 000 de ani în urmă. Valea fluviului Omo ne duce mult mai departe în timp, oferînd documente asupra epocii cruciale în care s-a format omul. În această vale poate fi „răsfoită“ istoria cuaternarului între acum 1 500 000 și 4 500 000 de ani.

Ne aflăm în tabăra celei de a patra expediții internaționale de pe fluviul Omo care, începînd din 1967, caută resturi de hominizi.

Douăzeci de corturi verzi. Douăzeci de tone de materiale și provizii aduse de o caravană motorizată la sfîrșitul lui iunie tocmai de la Nairobi, adică de la o depărtare de 1 000 km. Plus ce aduce la fiecare cinci-șase zile micul avion de legătură. Regiunea nu furnizează nimic în afară de gazele, care sînt vîinate seara din jeep-uri și apa roșietică a fluviului Omo, care trebuie

nou du-te-vino între fluviul Omo, unde pescuiește și crește albine, și un podiș înalt, aflat la 30 de km, unde își ține vitele, care nu pot trăi în cîmpie întrucît acolo domnește musca țețe.

Olduvai a rămas în urmă

Dar să vizităm șantierul. Automobilul urcă și coboară pe dîni de ferăstrău care se succed pe o adîncime de trei kilometri spre interiorul ținutului. Cînd pătrunde între doi dîni, înaintea unei pe un fund neted. Atunci avem de o parte o pantă stîncoasă foarte blîndă, iar de cealaltă aproape un perete de nisip și gresie.

Ajungem la locul unde, la începutul primei campanii a fost găsită cea mai veche rămășiță omenească. Mergînd de-a lungul peretelui găsim și noi oase la fiecare pas. Ele dovedesc că panta de pe care au alunecat conține fosile. S-a mers deci la sigur. La 7 iulie 1967, parazitologul echipei s-a cățărat pe peretele de nisip transformat aproape în gresie; pe o mică ieșitură, a zărit o furcă negricioasă. A luat-o în mîna: în ea se vedeau clar alveole de dinți. Era o mandibulă masivă, un maxilar inferior, care a fost atribuit imediat unui hominid, socotit a fi o formă primitivă de australopitec și botezat *Paraustralopithecus etiopicus*.

„Aici e locul — ne-ar putea spune un eventual insoțitor. Ne aflăm în stratul D, despre care știam că e mai vechi decît toate terenurile care dăduseră la iveală resturi omenești. Ulterior, geofizicienii au stabilit că rocile care alcătuiesc acoperișul stratului au o vechime de 2 500 000 de ani. Ceea ce înseamnă



Moment din „Lacul lebedelor” prezentat de Teatrul Academic de operă și balet „Kirov” din Leningrad în cadrul Festivalului Enescu

INTERVIU

Giselle romantică și lucidă

— Irina Kolpakova, de ce ați ales baletul? La vîrsta cînd se face opțiunea pentru această profesie nu poate fi încă vorba de o hotărîre de sine stătătoare. E o tradiție de familie?

— Toate — sau aproape toate — fetele vor să danseze. Și eu am vrut. Apoi, s-a întîmplat ca școala de coregrafie din Leningrad să se evacueze în timpul războiului la Perm, unde locuiam atunci. Prea o aveam la îndemînă ca să nu profit de împrejurare. În fine, mama a făcut și ea coregrafia, dar n-a devenit balerină și a ținut ca măcar eu să devin.

— Așadar, ați urmat faimoasa școală de balet din Leningrad. Se știe că este o școală, pe cît de bună pe atît de grea.

— Mult mai grea decît își poate imagina cineva din afară. Un program extrem de sever și de încărcat: lecții, exerciții, spectacole. Dar în schimb te învață totul despre balet.

— N-ați regretat nici o dată că ați ales această profesie grea și de scurtă durată, care te obligă să renunți la multe?

— Nu, absolut niciodată! Baletul cere, e adevărat, mult, dar și dă enorm. Parcă dacă ești dactilografă o sută de ani e mai ușor? Apoi, dacă ai un cap bun pe umeri nu trebuie să renunți la nimic. De fapt în toate meseriile e la fel. Epoca noastră cere pentru orice un cap lucid.

— Da, aveți dreptate, nici fotbalistilor nu le mai ajung azi numai niște picioare bune. Nu întîmplător de cîtiva ani încoace fotbalistii sovietici intervievați îl indică drept partener favorit pe Eduard Streltsov, jucător inteligent și subtil. Dar apropo de partener: ce înseamnă în balet un partener bun?

— Un dansator sensibil, capabil să se emoționeze, să răspundă prompt la reacțiile și intențiile tale, ba chiar să le anticipeze, și nu un simplu stilp de

sprijin. S-a terminat de mult cu rolul de a o susține pe balerină să nu cadă.

— Chiar vroiam să fac observația că baletul modern conferă bărbaților un rol mai mare decît baletul clasic, un rol egal cu acela al femeilor.

— Și uneori chiar mai mare. În spectacolele lui Grigorovici, de exemplu, bărbații au rolul principal. Să ne gîndim, numai la „Spartacus”.

— Ați dansat pînă acum tot ce ați fi vrut sau mai există încă roluri revnite?

— Lucrez mult, sînt angajată în vreo douăzeci de spectacole din repertoriul teatrului nostru. Mă gîndesc că dacă ar fi fost să prezint la București tot programul meu, ar fi trebuit să dansez o lună în șir. Dar nu știu cum s-a întîmplat că n-am dansat încă în balet moderne.

— Da, v-am văzut numai în repertoriu clasic. Ați fost o Giselle plină de poezie. Vă place romantismul și în viață?

— Îmi place. Romantismul și umorul. Atît fără unul, cît și fără celălalt ne-ar fi greu. Mai ales pentru noi balerinele. După ce plutim atîta în aer, revenirea pe pămînt ar fi un contrast prea brutal fără un pic de poezie și a lucrurilor. Și nici să luăm totul prea în serios nu se poate.

— E grea ziua de lucru a unei balerine?

— Grea. Exerciții, repetiții spectacole. Uneori, cînd sîntem prea obosite, renunțăm la exerciții și facem numai gimnastică.

— Vă odihniți făcînd gimnastică?

— Trebuie să fim mereu în formă. Nu e nimic extraordinar, asta-i meseria noastră.

— Ce balerine vă plac mai mult?

— Galina Ulanova, Maia Plisetskaja și mai ales Alicia Alonso. Pot spune fără exagerare că e o fanatică a baletului. Pentru dînsa baletul e totul. E aproape oarbă, dar dansează, conduce o școală.

— Pe dumneavoastră v-ar interesa în perspectivă cariera didactică?

— O fac de pe acum. Împreună cu soțul meu predau la școala de coregrafie. Recunosc că nu e ușor, dar noroc că omul are minunata proprietate de a se adapta la orice. Și aici la București am avut momente grele pe scenă, din cauza căldurii, dar fiindcă asta nu interesează publicul, m-am străduit să nu se observe și să fac față.

— Deci sînteți o familie de balerini.

— Da, soțul meu, Serghei Vikulov, mi-a fost partener în „Giselle”. Amîndoi nu concepem viața fără balet, pentru noi nu există altă profesie și am vrea ca și fetița noastră să devină balerină. Dar are abia trei ani și e rotundă ca un pepeneș, așa-că nu ne putem lămuri încă dacă va fi potrivită pentru această carieră.

— Dar ce calități îi sînt necesare unei balerine?

— Datele naturale, talentul, în primul rînd...

— Un cap lucid, în al doilea rînd...

— Apoi sănătate, hărnicie și mai ales dragoste, mîntă dragoste pentru această profesie căreia trebuie să-i dai tot ce poți și ce nu poți.

— Aceste calități au un nume: Irina Kolpakova, primă balerină a Teatrului Academic de operă și balet „Kirov” din Leningrad.

Iulia Scutaru

CINEMA

Omul nostru

Intîmplarea pe care o istorisește scenaristul A. Speer și regizorul L. Agronovici în filmul „Omul nostru” este incurcată. Judecătorul Koșevlev, om cu experiență și autoritate, este acuzat de luare de mită. Să fie o eroare, o calomnie sau adevărul?

Autorii vor să-și construiască în așa fel filmul încît împreună cu anchetatoarea Maria Sergheeva, căreia i-a fost încredințat „dosar” Koșevlev, și spectatorii să participe activ la dezlegarea acestei enigme.

Imaginat după toate regulile genului „polițist” — s-a săvîrșit o infracțiune care trebuie clarificată, există un infractor care trebuie găsit — filmul are totuși ambiții mai mari. Subiectul „polițist” nu-i mulțumește pe autori. Pentru ei e numai o bază de pornire pentru ca să ajungă la om, la omul pus într-o situație neobișnuită, la comportarea lui, la reacțiile lui în această situație neobișnuită. Și ce poate fi mai neobișnuit pentru un judecător decît să apară în boxa acuzaților, el, care pînă atunci îi judeca pe alții... Koșevlev trece prin zile grele pînă cînd în cursul anchetei se lămurește cum au stat lucrurile. Și atunci judecătorul,



Admiratorii Tatiane Samoilova se întrebă probabil de ce actrița nu mai apare pe ecrane după strălucita-i performanță din „Anna Karenina”. Fotografia noastră le răspunde: actrița se consacră bucuriilor maternității. Micul Mitea îi răpește tot timpul și toată atenția. Totuși, în februarie, cînd Mitea n-avea încă trei luni, Tatiana Samoilova și-a reluat rolul titular în piesa „Tanea”, pusă în scenă la Teatrul actorului de film. Iar în momentul de față lucrează la un nou rol cinematografic.

cedînd simțămîntului de milă, a înapoiat suma de bani care trebuia confiscată soției infractorului. De aici a pornit calomnia sau numai interpretarea greșită...

Iată, deci, că ajungem la problemele pur morale. Despre responsabilitatea omului pentru soarta altor oameni. Despre participarea la destinul altuia aflat la nevoie. Despre răspunderea față de profesia pe care o exerciți.

„Duelul” Koșevlev — Maria Sergheeva va fi purtat de Oleg Efremov și Alla Pokrovskaja. Actrița nu e de învidiat. Misiunea ei este foarte grea atît în film cît și pe platou. În film, pentru că trebuie să-l judece la rece pe Koșevlev, pe care l-a iubit cîndva, dincolo de sentimentele ei și de suspiciunile unora din cauza acestui trecut amoros. Pe platou, pentru că trebuie să fie la înălțimea lui Oleg Efremov, actor foarte talentat, „încăunat” recent ca director al Teatrului Academic de Artă din Moscova (M.H.A.T.)

REFLECTOR

■ Jeanne Moreau și Federico Fellini în același film, dar nu de o parte și alta a aparatului, ci alături, ca parteneri. Ocazia se numește „Alex în țara minunilor”, o comedie filmată de producție americană.

■ Adelaida este o florăreasă săracă, curtată asidu de un zidar de vreo 45 de ani, înșurat cu o femeie cu 13 ani mai vîrstnică și de un simțiu nici el prea tînăr. Inima ei este sfîșiată între milă și dragoste. Dar o întîmplare tragică o scoate din țigă; zidarul se sinucide. În această tragicomedie intitulată „Gelozia”, regizorul Ettore Scola i-a distribuit pe Monica Vitti și Marcello Mastroianni.

■ Romanele autobiografice ale scriitoarei franceze Albertine Sarrazin, moartă prematur după o operație neizbutită, continuă să-i intereseze pe cineaști. După „Astragal”, regizorul Serge Roullet ecranizează o altă carte, „Iapa”. El va încredința unul din rolurile principale prețuiului actor italian Ugo Tognazzi.

SENZAȚIE LA LONDRA

Papa Iulius al II-lea în original

La Galeria națională din Londra a fost făcută o descoperire care a produs senzație în lumea artelor: portretul papei Iulius al II-lea de Rafael a fost considerat pînă acum o copie. S-a dovedit a fi autentic. „Paternitatea” marelui reprezentant al Renașterii italiene a fost astfel definitiv stabilită.

Specialiștii muzeului londonez au supus tabloul, pictat după toate probabilitățile la hotarul anilor 1511—1512 (adică cu un an sau doi înaintea morții „războinicului” papă, cum i se spunea lui Iulius II) unor cercetări extrem de minuțioase cu ajutorul razelor roentgen; atît de minuțioase încît în chipul aspru al conducătorului bisericesc au fost deslușite detalii refăcute de mai multe ori — demn sigur al exigenței creatorului și nu al unei simple munci de copiere. Tehnica picturii este atît de desăvîrșită, grija pentru detaliu atît de mare, încît se disting pînă și urme de praf sub unghiile nu prea cochetului papă.

Portretul a fost expus la galeria națională din Londra din momentul înființării ei în 1824, dar nu există nici un act care să explice cum a ajuns celebra operă, cîndva proprietate a galeriilor Uffizi din Florența, în capitala Marii Britanii.

Studiul roentgenoscopic al tabloului a început anul trecut. Specialiștii au observat imediat că sub ultimul strat de vopsea fuseseră pictate o țiară și o cheie, însemnele puterii papale. Acest amănunt, faptul că Rafael a vrut întîi să cuprîndă cît mai multe detalii, iar apoi a renunțat la ele, i-a convins că portretul este original. După cercetările roentgenoscopice pinza a fost restaurată și curățată, pînă astfel a luminat rafa-liene.

Portretul lui Iulius II a fost amintit pentru întîia oară în 1513, în însemnările unui scriitor venețian care nota că tabloul, expus în biserica Santa Maria del Popolo din Roma, era mult admirat de credincioși.

După moartea papei, tabloul a rămas în biserica susmenționată pînă în 1591, cînd cardinalul Sfrondati, în ciuda protestelor enoriașilor, l-a dus în altă parte.

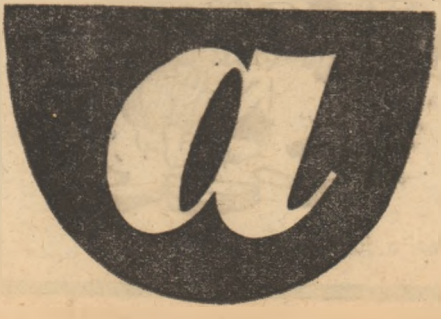
După alți patru ani, același cardinal a vrut să vîndă pinza, dar n-a găsit cumpărător. În 1608 a dăruit portretul împreună cu alte șaptezeci de tablouri semnate de mari pictori ai Renașterii, cardinalului Scipione Borghese, în schimbul scaunului episcopal al Cremonel.

În timpul războaielor napoleoniene tabloul a dispărut. După cum se știe, soldații lui Napoleon au prădat colecțiile de artă din aproape toată Italia. Probabil că cel care a pus mîna pe faimoasa pinză rafaeliană a vîndut-o în Anglia. Iar acolo s-a crezut că e vorba de o copie...

(După „Za rubejom”)



Un operator care vrea să cunoască structura internă a eroului său...



arta
la arta arta
arta arta arta arta
arta arta arta arta arta
ta arta arta arta arta ar
arta arta arta arta arta
ta arta arta arta arta art

tehnica tehnica

tehnica tehnica tehnica
tehnica tehnica tehnica tel
tehnica tehnica tehnica
tehnica tehnica tehnica tehnica
tehnica tehnica tehnica t
tehnica tehnica tehnica
tehnica tehnica tehnica t

mult de suferit) fiecare Nu contează ca un punct; în grupa B (lipsuri în maturizare nu prea importante, deși îngreunează într-o oarecare măsură viața) fiecare Nu = două puncte; în grupa C (lipsuri care pun serios în primejdie șansele de a reuși în viață și mulțumirea sufletească) fiecare Nu = patru puncte; în grupa D (lipsuri serioase dar care pot fi adesea învinse) fiecare Nu = două puncte; în grupa E (lipsuri care țin de felul personal de a concepe viața și de aceea greu de combătut) fiecare Nu = un punct.

Totalul obținut astfel dă o indicație asupra gradului de maturizare: 75 sau mai multe puncte = excepțional; 65 de puncte = foarte bine; 55 de puncte = bine; 45 de puncte = satisfăcător; 35 și mai puține puncte = având destul.



Da Nu

- Spuneți des: „In materie de bani sint foarte neindeminatic!“?
- Îi judecați pe alții pe bază de zvonuri?
- Vreți să fiți mereu distrat?
- Simțiți mereu nevoia de a fi în centrul atenției?
- O luați în nume de rău dacă cineva nu-și mai amintea de dv.?

Grupa C

- Intrerupeți o discuție afirmând: „Știu absolut precis...“?
- Incercați mereu să prescrieți altora cum să se comporte?
- Socotiți că darurile pot pune baza unei prietenii durabile?
- Îi ocoliți pe cei pe care nu-i puteți suferi?
- Vă e greu să recunoașteți o greșeală făcută?
- Vă vine greu să cereți scuze?
- Vă miniați ușor?
- Spuneți des: „Oamenii sint așa de nesuferiți!“?
- Gândiți uneori: „Dacă m-aș fi măritat (sau însurat) cu altcineva“?
- Doriți să aveți mereu ultimul cuvânt?

Grupa D

Da Nu

- Cereți ca toată lumea să vă iubească?
- Vă așteptați să nu fiți niciodată refuzat?
- Considerați că nu aveți nevoie de ajutorul nimănui?
- Spuneți des: „A fost ideea mea!“?
- Suportați bine critica?
- Vă certați des?
- Vă supărați ușor?
- Așteptați mereu recunoștință?
- Spuneți uneori „Dacă aș fi avut norocul lui!“?
- Vă este greu să acceptați un sfat?

Grupa E

Da Nu

- Doriți să aveți totul?
- Vă îngrijorează faptul că aveți griji?
- Puneți mult la inimă decepțiile?
- Sînteți rânchinos?
- Aveți o înclinare către perfecțiune?
- Simțiți mereu nevoia să fiți fericit?
- Doriți să vă impuneți mereu voința?
- Vă necăjiți când alții obțin succese?
- Vă e greu să faceți sacrificii pentru o cauză frumoasă?
- Vă încredeți greu în alții?

Aprecierea răspunsurilor

Pentru fiecare răspuns negativ, aordnați-vă punctajul. Răspunsurile, în funcție de categorii. Răspunsurile afirmative nu sint luate în considerare. În Grupa A (lipsuri în maturizare cu care se poate trăi fără a avea prea

lui, variază și ea cu grupul sanguin și acționează ca un anticorp cînd vine în contact cu globulele care nu-i convin, aglutinîndu-le. Aglutinina care provoacă aglomerarea globulelor din grupul A se numește anti-A, iar cea care face să se adune globulele din grupul B, anti-B. Individizii ale căror globule roșii fac parte din grupul A au aglutinină anti-B în ser și viceversa. Individizii din grupul AB nu au de loc aglutinină, iar cei din grupul O posedă atît anti-A cit și anti-B. La aceste grupuri „clasice“ s-au adăugat între timp atîtea grupuri de sînge și de ser, încît se poate spune că fiecare om posedă — în afara amprentelor digitale — încă un semn infailibil de identificare: „mozaicul“ specific al grupului său sanguin.

În 1963, atenția specialiștilor a fost atrasă de marea număr de avorturi spontane înregistrate la femeile din Australia. În serul sanguin al acestor femei s-au descoperit anticorpi împotriva unui anumit caracter al singelui. Nimeni nu știa ce dusese la formarea acestor anticorpi. Cercetarea paralelă a femeilor cu avorturi spontane la Berlin și în Canada nu a dat la iveală anticorpii respectivi. Reacția australienelor se datora deci cu siguranță unui factor local. Nu cumva era vorba de viermi intestinali, foarte răspîndiți în zona aceea geografică? Poate că acești paraziți aveau caractere de grup sanguin care nu erau pe placul singelui femeilor, așa încît acesta, nemulțumit fabrica anticorpi împotriva lor. În acest caz însemna că sistemul de apărare imunologică al mamelor se îndrepta și asupra embrionului care avea ghinionul să posede aceleași caractere de grup sanguin cu viermii intestinali.

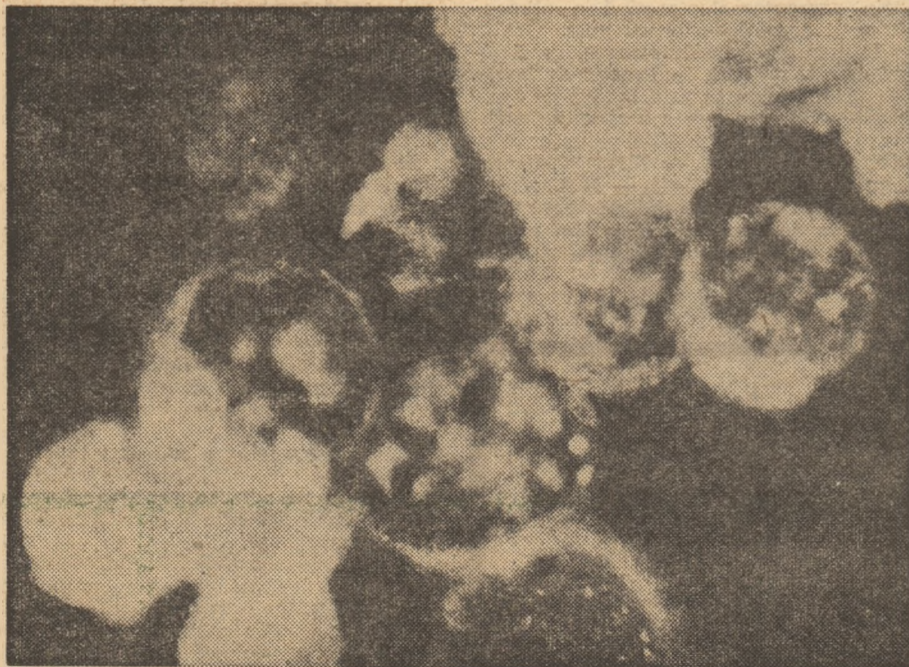
Așa a început cercetarea serologică a viermilor. Cu acest prilej s-a constatat că, în materie de sînge, rîma este foarte apropiată de unii oameni. Apoi au fost examinați într-o doză și melcii și s-a văzut că fac parte din grupul sanguin B! În plus, într-o glandă a cărei secreție constituie un înveliș protector pentru ouăle melcului, s-a găsit un anticorp anti-A. Acest anticorp acționează chiar în concentrații foarte mici și servește la determinarea caracterelor serologice ale altor animale.

La o întîlnire amicală între cercetători au fost servite tartine cu icre. Cineva a întrebat: dacă melcii își învelesc ouăle cu o substanță protectoare, nu cumva se întîmplă același lucru și cu peștii cînd își depun icrele? Și într-adevăr, presupunerea a fost confirmată foarte curînd: icrele de somn, păstrāv, șalău, biban conțin anticorpi care manifestă proprietățile unui anumit grup sanguin. Într-o etapă ulterioară s-a studiat eventuala acțiune a acestor substanțe asupra bacteriilor. Ele s-au dovedit a fi foarte active împotriva anumitor tulpini provocînd aglutinarea microorganismelor respective. Dat fiind că au fost puse de natură la dispoziția melcilor și peștilor pentru ca aceștia să-și poată apăra progenitura, au căpătat numele de

BIOLOGIE

Protectinele, concurente ale penicilinei?

N-au trecut nici 70 de ani de cînd Karl Landsteiner a descoperit că oamenii posedă așa-numite grupuri sanguine, care se regăsesc de altfel și în țesuturi, lacrimi, salivă, și ar fi fost numite probabil după acestea, dacă ar



Reacția protectinelor cu celulele tumorale ar putea deschide noi căi de tratament

fi fost găsite mai întîi în ele. Landsteiner a botezat grupurile sanguine A, B, și O; ulterior li s-a adăugat AB. Înainte de această descoperire epocală, o transfuzie de sînge „incompatibil“ omora în general bolnavul, în loc să-l salveze. De ce se produce însă accidentalul? Cînd se amestecă sînge din două grupuri diferite, globulele roșii se „lipesc“ unele de altele (se aglutinează), astupă vasele și amenință viața bolnavului. Dar ce determină aglutinarea globulelor roșii? O substanță numită aglutinină, care se găsește în plasma sînge-

protectine. Acum, protectinele servesc la identificarea rapidă și sigură a multor microorganisme. În plus, cercetătorii speră să prepare în viitor, cu ajutorul lor, preparate terapeutice care, asemenea penicilinei, ar putea deveni o nouă armă împotriva bolilor infecțioase.

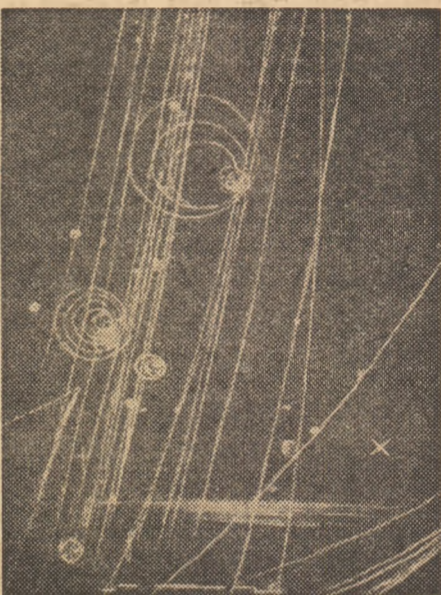
Între timp, biochimiiștii au început să folosească protectinele ca pe un „radar“ cu care „explorază“ suprafețele celulelor, întrucît acolo se produc fenomene biochimice extrem de complicate și hotărîtoare asupra organis-

mului omului. În felul acesta s-a văzut că la oamenii cu o anumită grupă sanguină protecțiile reacționează specific cu celulele tumorale. S-ar putea deci utiliza în scop farmaceutic capacitatea acestor multilaterale substanțe de a deosebi celulele normale de cele canceroase? Cercetările continuă.

FIZICĂ

Noii ochi ai atomiștilor

Una din principalele probleme care stau în fața fizicii particulelor decurge din dificultățile pe care le ridică în interpretarea fotografiilor privitoare la dezintegrarea atomilor. Se știe că fas-



Direle minusculor bule

ciculele de particule atomice, respectiv protoni cu încărcătură pozitivă sau electroni cu încărcătură negativă, sint expediate de-a lungul unei piste circulare pînă ce ating o anumită viteză, după care sint proiectate spre o țintă alcătuită din atomi staționari. Ciocnirea care rezultă antrenează dezintegrarea atomilor și emisia de particule care se dispersează în toate direcțiile. Aceste elemente traversează un rezervor cu lichid — de obicei hidrogen lichefiat — lăsînd în urma lor direle alcătuite din bule minuscule. Particulele rămîn însă invizibile încît, pentru a se obține informațiile dorite, direle de bule, unicele urme ale particulelor emise, trebuie fotografiate în ritmul de 2000 de imagini pe oră.

Interpretarea acestui maldăr de fotografii dă naștere la mari întîrzieri. Pentru a rezolva problema — au tras concluzia cercetătorii — ar trebui puse la punct noi metode de explorare automată, înfinit mai rapide decît examenul vizual, iar rezultatele să fie transmise unor ordinatoare, care să analizeze importanța direlor înregistrate.

Una din aceste metode, elaborată recent de cercetători și pare-se cea mai indicată, utilizează un dispozitiv care explorează fotografiile prin mijlocirea unui fascicul luminos, animat de o mișcare circulară. Viteza de deplasare a fascicului permite explorarea completă a unei fotografii în numai un minut. De fiecare dată cînd străbate o diră de pe peliculă, rezultă o reducere a luminii reflectate către celula fotoelectrică. Informația astfel obținută este expediată unui ordinator care o compară cu alte date trecute, prezente și viitoare pe această diră sau pe alte dire tip.

În comparație cu alte instalații care efectuează aceeași lucrare, dispozitivul are două avantaje foarte importante. În primul rînd, fasciculul luminos este furnizat de un laser și este, din acest motiv, mult mai intens și subțire, capabil deci să descopere dire care ar putea scăpa altor tipuri de fascicule. În al doilea rînd, afirmă realizatorii dispozitivului, el va costa de două-trei ori mai ieftin decît rivalii săi. Datorită acestor doi factori favorizanți, noul dispozitiv pentru interpretarea fotografiilor de dezintegrare a atomilor va fi fabricat în cîteva zeci de exemplare. Ele vor fi destinate noilor laboratoare care, în multe țări sint antrenate în direcția studierii fizicii particulelor fundamentale, cit și celor existente care urmează să-și modernizeze echipamentul.

CUM NE HRĂNIM

A. B. C.

ALIMENTELE trebuie să fie pregătite cu gust și să aibă o înfățișare cât mai plăcută pentru a trezi pofta de mâncare și a fi consumate cu plăcere. Nu e vorba numai de un considerent „estetic”, ci și de unul fiziologic.

BIND cantități mici de apă (50—100 ml) în intervalul dintre mese favorizată o mai bună golire a conținutului gastric și pregătiți stomacul pentru digestia alimentelor care urmează. Pediatria sovietică C. I. Ciulițkaia recomandă să se dea copiilor apă fiartă și răcită, în porții mici, înainte de fiecare masă sau în intervalul dintre mese. În sezonul cald „doza” de apă poate ajunge la 100—200 ml pe zi.

CONSUMAREA unor mici cantități de produse zaharoase înaintea meselor (de exemplu câteva bomboane) micșorează considerabil (până la 40—50 la sută!) cantitatea de mâncare ingerată la masa respectivă. Acest „aperitiv zaharat” este foarte util pentru persoanele cu tendință spre obezitate sau pentru cele care vor să slăbească.

DUPĂ o formulă veche din Rusia, care este însă valabilă și astăzi, rația alimentară zilnică trebuie să fie alcătuită după aceste principii: 1) Mânincă o cantitate de 5—7 ori mai mare de cartofi legume și fructe decât toate celelalte alimente la un loc. 2) Adaogă lapte până la jumătate de litru pe zi. 3) Mânincă zilnic alimente **crude**: legume, rădăcini, salate ori fructe.

EVITAȚI abuzul de alimente acre. Acrițurile (alimentația acidă) au un efect demineralizant destul de accentuat. Abuzul de oțet, murături, lămii, roșii, ca și de fructe acide devine repede nociv organismului.

FAINOASELE în „exces”, deși îngrășă și dau un aspect „pufos” copilului mic, nu sunt indicate. Ele favorizează demineralizarea organismului și ca atare împiedică osificarea.

GREȘITI consumând carne la masa de seară. Albuminele cărnii și ale peșteului excită sistemul nervos și tulbură instalarea normală a somnului. Carnea trebuie evitată în mod special seara de către persoanele nervoase și iritabile.

ÎNAINTE de culcare se va minca totdeauna mai puțin și mai ușor. Masa va fi luată cel puțin cu două ore înainte de culcare. Pentru cei care suferă de insomnie: un pahar cu lapte cald, un pahar cu ceai de ței cu miere sau uimăr, luate în pat, ajută procesul de adormire.

OBISNUȚI-VA să faceți puțină mișcare după masa de prinz și seară. Nu vă culcați niciodată imediat după masă, cu stomacul plin.

PREFERAȚI alimentele foarte fierbinți sau băuturile foarte reci? Ambele dăunează în aceeași măsură aparatului digestiv începând cu smalțul danturii și sfârșind cu mucoasa stomacului.

SAREA, cafeaua și alcoolul consumate în cantități mari sunt periculoase nu numai pentru organele digestive, ci pentru întreg organismul.

TABIETUL mesei este „regula de aur” în prevenirea bolilor de stomac. Mîncați încet, mestecați bine și, pe cit se poate, evitați în timpul mesei alte preocupări în afară de aceea a... mîn-cării.

Dr. Igor Roșin



Fără cuvinte



Înainte de operație

Foto: I. Sidlovski (APN)

MEMENTO

Atenție
convalescenței!

De obicei sîntem obișnuiți să acordăm atenție bolilor, dar nu și convalescenței care le urmează. Trebuie să știm, însă, că — o dată trecută boala — este vorba de afecțiuni acute — organismul nu este încă total refăcut. De la dispariția simptomelor bolii pînă la însănătoșirea deplină și restabilirea completă — fizică și psihică a bolnavului — acesta trece prin convalescență. Este o stare de tranziție între boală și sănătate.

Pentru a ne putea fixa obiectivele pe care să le urmărim în convalescență, trebuie să începem prin a face bilanțul cu care se încheie boala. Este desigur un bilanț negativ pentru economia organismului, în care putem înregistra: scăderea sau pierderea apetitului, pierdere sau stagnare în greutate, cu senzație de slăbiciune și oboseală și tulburări neuropsihice care pot avea aspecte variate: deprimare, apatie sau irascibilitate, tulburări de somn etc.

Reechilibrarea acestor funcții impune o serie de măsuri dintre care cităm: dozarea eforturilor fizice și psihice; asigurarea unui regim judicios sub raport caloric și nutritiv, dar care să cruțe totuși tubul digestiv (mai ales după boli acute gastrointestinale); folosirea factorilor naturali (aer, apă, soare); stimularea sistemului nervos prin ocupații distractive și hobbyuri corespunzătoare; stimularea apetitului prin prezentarea atractivă a alimentelor și pregătirea lor cu gust.

Tratamentul medicamentos, va fi administrat, evident, în funcție de boală. Pe primul plan se află medicația tonifiantă și de creștere a rezistenței organismului reprezentată de vitamine (Polivitamine, Vplex — N.R.) și diverse tonice (Hecogen, Tonic — N.R.); pentru redresarea anemiei se recomandă extracte de ficat, vitamina B₁₂, preparate de fier. Pentru creșterea rezistenței față de infecții, mai ales după viroze mai grele, medicul poate indica gama-

globuline sau alte seruri. Tulburările neuropsihice ușoare își revin, de cele mai multe ori, în urma tratamentului tonic general și ambianței de protecție psihică; mai rar, în tulburări mai accentuate, se utilizează sedative și calmante nervoase ca bromuri, luminal etc.; vitamine din grupa B (B₁, B complex); tonice cerebrale (Glutarom, Fosfobion, Remineron, Tonozit — N.R.).

Dr. I. Sovetov

CARDIOLOGIE

Insuficiența
cardiacă

Misiunea inimii este de a pompa sîngele în tot organismul. Această capacitate a corpului de a propulsa sîngele la periferie în funcție de necesități este proprie numai organului sănătos. În caz de boală, „pompa” inimii nu mai satisface deplin nevoile de sînge ale organismului. În care caz se spune că inima este insuficientă.

Cu toate acestea, în majoritatea cazurilor insuficiența cardiacă nu apare imediat ce s-a „defectat” inima. Există o perioadă în care, deși lezată, inima face față tuturor nevoilor de sînge ale periferiei atît în repaus, cit și în efort. Cînd aparatul muscular al inimii reușește astfel să compenseze tulburarea circulatorie provocată de lezarea valvulară se consideră că e vorba de un **cord compensat**. Atunci cînd **cordul se decompensează**, deci nu mai poate face față acestor nevoi, vorbim de **insuficiență cardiacă**. În această situație, irigarea organismului cu sînge este deficitară. Decompensarea cardiacă se instalează progresiv. La început ea este mai discretă, apoi se accentuează.

Semnul principal al insuficienței cardiace este **dispneea**, adică setea de aer. În faza inițială a decompensării dispneea apare mai ales la efort fizic. Bolnavul observă că urcarea unei scări, o alergare scurtă etc., pe care înainte îl îndeplinea cu ușurință, încep să-i provoace dispnee. Această dispnee „de efort” este însoțită și de o colorație albastră violacee la buze, nas, unghii, degete, așa-numita cianoză. Ea se datorează unei insuficiențe oxigenări a sîngelui. Un alt simptom important este **accelerarea pulsului** la efort. Prezentă și în mod normal, mărirea frecvenței pulsului se accentuează mult la bolnavul de inimă care începe să se decompenseze. Devenirea pulsului la frecvența normală (70 de bătăi pe minut) nu se mai face în maximum 2-3 minute, ca la omul sănătos, ci mult mai încet. În sfîrșit, la efort, pe lângă dispnee, bolnavul simte **palpitații** și o ușoară **jenă** sau **durere în regiunea inimii**.

Dacă bolnavul consultă medicul, acesta va putea preciza gradul decompensării cu ajutorul examenului clinic și al unor probe speciale ca, de pildă, determinarea timpului de circulație, măsurarea presiunii venoase, măsurarea capacității vitale prin spirometrie etc.

Tratamentul tonicardiac aplicat la timp și corect — sub supraveghere medicală —, evitarea tuturor eforturilor fizice ca și regimul alimentar (evitarea prînzurilor prea copioase, a cantităților mari de lichide etc) constituie coordonatele principale ale terapiei insuficienței cardiace.

Dr. M. I. Speranski

eschulap
eschulap esculap
.schulap esculap escula
lap esculap esculap esc
) esculap esculap esculap
.culap esculap esculap escu.
ap esculap esculap esculap e
sculap esculap esculap escula
lap esculap esculap esculap e



Poșta medicului

NECHITA ALEXANDRU — București: Acest soi de eczeme sînt indeobște rebele la tratament. Încercați să folosiți unguentul Synalar N și respectați o igienă riguroasă (spălat, schimbarea zilnică a ciorapilor etc.).

L. S. WALL — București: Nu vă putem ajuta decît sfătuiindu-vă stăruitor să vă adresați dispensarului dermatoveneric din sectorul dv.

V. — București: Împotriva dopului de cerumen se poate folosi apă oxigenată sau bicarbonat de sodiu 1 g + glicerina neutră 20 ml cu care se moale seara cerumenul, punîndu-se cîteva picături în urechea respectivă. A doua zi se fac spălături cu apă caldută, cel mai bine la un specialist O.R.L.

MIETA HERASCU — București: Nu este chiar atît de neobișnuit. Nu gîmnaștica e vinovată. Mai degrabă un șoc sau o emoție puternică. Nu mai așteptați totuși repetarea și faceți un examen biopsic.

PANAIT NIC. — Cîmpulung: Vă mulțumim pentru aprecieri. Metiltestosteronul are, în afară de efecte de stimulare sexuală, și acțiune anabolică, fiind deci indicat în astemie. Poate fi luat cu intermitențe în astfel de stări.

INGE — Batiz — Călan: 1) Luați înainte de culcare un drajeu Belergon. 2) Apelați la un serviciu de dermatologie unde le veți putea trata radical sau lăsați-le în pace.

I.M.I. — București: Părerea noastră este că pe fondul hormonal și tensional pe care îl aveți, asemenea tulburări sînt inerente. Este necesară corectarea lor (pe baza „tabloului” dv. endocrin) și totul va dispăre.

BOBIȚA BEBE — București: Nu credem că e vorba de o epilepsie. Oricum, e de la sine înțeles că sfatul nostru nu poate fi decît să consultați un medic specialist neuropsihiatru, mai ales că vă aflați în Capitală și aveți de unde alege.

CRĂCIUNESCU ELENA — București: Ne bucură că sfaturile noastre v-au ajutat. Nu credem că durerile de cap sînt numai de origine reumatică și în nici un caz că vor „avansa spre creier”. La vîrstă dv. colesterolul este totuși la limita superioară iar vîrsta... Poate ar fi necesar un tratament antiaterogen (Asclerol, Clofibrat etc.) sub supraveghere medicală. Ați citit, sperăm, și răspunsul nostru din nr. 25/1970.

S. VALLY — Drohoi: 1) Secreția mărită a tiroidei în boala lui Basedow apărută după 40 de ani determină precipitarea fenomenelor de îmbătrînire. 2) Voltaire spunea: „Timpul este destul de lung pentru cine știe să profite de el, cine muncește și cine gîndește îi extinde limita”. Se pare că dv. ați intuit acest lucru.

UN RESEMNAT — București: Se spune că: „Ce-și face omul cu mina lui...” Resemnarea și rîgretul n-au nici un rost. Trebuie să fiți examinat neapărat de un dermatolog, singurul în drept să mai acționeze asupra pielii dv. În ce privește mătreața, vă rugăm (totuși!) să citiți articolul „Seboreea și părul” din nr. 25/1970 al revistei noastre.

CHIRA ALEXANDRU GHEORGHE — Alexandria: Este absolut necesar să faceți o antibiogramă pentru a se vedea la ce reacționează stafilococul. Un examen clinic ar fi, de asemenea, foarte util. Altfel nu vă putem spune nimic.

V. V. — Tulcea: Un filozof spunea că slăbiciunile nu ne înving decît dacă avem... slăbiciunea să ne supunem! Mai multă voință, mai multă încredere în dv. — e „singura și cea mai bună” rețetă!

BUCOV — Ploiești: Cum prima dv. scrisoare nu ne-a parvenit, nu rămîne decît să ne mai descrieți o dată simptomele afecțiunii de care suferiți.

(Continuare în pag. 11-a)

S.U.A.

Fantomele nu părăsesc orașul

Pe un zid aplecat într-o rină se află o firmă pe care se poate citi: „Celebru saloon „La găleata cu singe“. La o cercetare mai atentă se mai pot descifra câteva cuvinte: „De vinzare suveniruri“. Dacă dai colțul zărești o casă cu un etaj cu următoarea inscripție: „Instituția „Trei gropari veseli“. Serviciu prompt“. Iar ceva mai departe, un mare panou indică: „Spre cimitir“.

De ce acest umor negru? Cine sînt cinișii organizatori care vor să atragă vizitatori prin astfel de glume macabre?

Dar iată și ceva mai vesel. Se anunță un mare bal mascat, pentru ziua de 12 august ... 1884. Sînt invitați doamnele și domniile din Virginia-City.

Virginia-City? În zadar am căuta însă în ziarele americane vesti noi despre acest oraș. Deși acum 80 de ani, americanii sorbeau cu nesăț orice știrișoară despre el. Ba Virginia-City a avut chiar un ziar propriu, despre a cărui existență vizitatorul poate afla dintr-o placă memorială atîrnată pe zidul unei case dărăpănate: Mark Twain, care a glorificat în cărțile lui Far West-ul, și-a început aici cariera ca redactor al ziarului „Territorial Enterprise“, în 1862.

S-ar zice că o mină misterioasă a aprit în loc clipa, conservînd Virginia-City din epoca „cuceririi“ Far West-ului. Atunci a cunoscut Vestul îndepărtat american „zilele lui de aur“, pe care mai apoi Hollywood-ul le-a transpus pe kilometri de peliculă...

În 1848, Statele Unite au sancționat, printr-un tratat oficial, „alipirea“ unor mari teritorii care aparținuseră pînă atunci Mexicului. Dar a mai existat un alt eveniment care a avut un rol important în viitorul destin al teritoriilor „alipite“: în același an 1848, un păstor sărac, pe nume Marshall, a descoperit la poalele Sierrei-Nevada o pepită de aur. După câteva luni, drumurile prăfuite din Sacramento și Santa-Fe au început să fie împinzite de furgoane. Toate drumurile duceau spre aur. Colinele și zona de la poalele Nevadei, defileurile din Colorado erau împinzite de gropi. Începuse febra aurului. Aventurierii își instalau corturi și porneau în căutarea norocului. În felul acesta, în câteva săptămîni, uneori chiar și zile, în locuri pînă atunci pustii s-au înălțat adevărate orașe: Virginia-City, Bridgetown.

Începînd din zorii zilei, la marginea lor răsunau explozii: erau dinamitate stîncile Sierrei-Nevada. Dar seara salvele răsunau chiar în oraș: concurenții își rezolvau astfel socotelile, de cele mai multe ori în „saloon“-uri cu firme de soiul: „La găleata cu singe“.

Virginia-City avea faima celui mai bogat și mai vesel oraș din Far West. După 1859, cînd bogatele mine de aur au intrat în posesia companiei „Comstock Laud“, directorii ei au devenit adevărații stăpîni ai statului Nevada. Opulența orașului nu mai era un secret pentru nimeni. Proaspeții îmbogățiți își comandau mîner de aur la uși și proiectau să paveze artera principală cu lingouri de aur în vederea unei vizite a președintelui Grant. Lucrările de construcție a clădirii „Operei“ se desfășurau febril.

Dar bogăția n-a schimbat prea mult moravurile locuitorilor din Far West. Mark Twain își îndemna concetățenii: „Să căutăm a ne trăi viața, în așa fel

incît și groparul să plîngă la inmormintarea noastră“. Dar groparii acestor orașeni nesăbuiți n-aveau timp să-și plîngă clienții, care erau atît de mulți, încît depășeau capacitatea cimitirului. În puținele muzee din regiune sînt păstrate cu evlavie tîrnăcoape și lopeți ale faimoșilor căutători de aur, care deveneau uneori milionari într-o săptămîină, precum și șei și pistoale ale celor care, în-



Fotografie document. Căutători de aur din Sacramento în timpul faimoasei goane după metalul galben

tîrziind la vînătoarea de aur, vîneau cu succes căutători de metal nobil. Într-o vitrină poate fi admirată, de pildă, șeaua faimosului Billy Kid din New Mexico, care a împușcat 21 de oameni înainte ca un șerif să-i facă și lui de petrecanie.

La un moment dat, însă, aurul a secat măruntaiele Nevadei, Colorado-ului și Arizoniei. Ce a rămas în urmă-i? Numele evocatoare de orașele părăsite: Goldenville (Orașul de aur) Tombstone (Piatră de mormînt) Silver-Hill (Dealul de argint). Cei mai mulți eroi ai epocii „de aur“ au fost și ei dați uitării. Ce a rămas din ei? Abia dacă un nume pe o piatră de mormînt și câteva cuvinte despre furtunoasa lor viață:

„Aici odihnește Jo, spaima Far West-ului, care a acționat cu intirziere o singură dată în viață“.

„Bietul Billy a spus că Ben e un mincinos“.

„Sărmanul Don. A găsit aur și a spus-o și altora...“

Pe vremea aceea nu era greu să descoperi aur. Mai greu era să-l păstrezi și, mai mult, să rămii și cu capul pe umeri.

De obicei, oamenii caută să nu-și amintească de lucruri triste. Se pare însă că, după părerea inițiatorilor campaniei publicitare care cheamă turiștii în orașele moarte ale Americii, nu tot ce-i cumplit e și trist. De ce să lase în paragină case și străzi părăsite de mult, dacă cu ajutorul lor poate fi reinviată în mintea vizitatorilor epoca „de aur“, cînd „dreptate“ aveau întotdeauna cei care erau mai luți de mină, care apucau să tragă mai întii. Iar acum, cînd America s-a obișnuit cu puștii cu lunetă pistolul a căpătat o notă atrăgătoare prin exotismul lui.

Turiștii își scutură cu plăcere buzunarele în fața țevilor de revolver îndreptate spre ei și plătesc suma cerută: un figurant travestit în Billy Kid însenează un atac împotriva diligențelor. La Placerville li se propune turiștilor să privească un om spîzurat chiar atunci: tradiția e tradiție, iar în orașele proaspăt îmbogățite din Far West judecata era scurtă; un copac înalt din centrul fiecărei localități nu ducea aproape niciodată lipsă de „clienți“. E adevărat, acum sînt spîzurate manechine, dar și ele pot reda atmosfera veacului trecut.

Șoseaua care duce la Sacramento e numită prozaic: Drumul național nr. 40. Eroii lui Jack London cîntau un cîntec despre acele vremuri: „La Sacramento, ținut bogat, aurul e ridicat cu lopata“. (Textul poate fi obținut la filiala locală a agenției turistice). Poieni pitorești din împrejurimile orașului te îmbie să poposești pentru picnic.

Dar o tăbliță prinsă de un par te previne: „Aici s-au intilnit niște rivali. Au fost inmormințați pe loc. Vă rugăm să nu-i călcați în picioare. Gîndiți-vă la sufletele lor“.

Turiștii care citesc inscripția încep să se uite infrișoși în jur. Orice piatră li se pare funerară. Și chiar o coastă de berbec de sub un pin stîr-nește bănuiele.

Spre seară, munții Nevadei care înconjoară Virginia-City capătă o nuanță sumbră, cernită. E doliul pentru orașul populat cîndva de 40.000 de locuitori. Trotuarele vechi scîrție jalnic sub pașii trecătorilor. Casele, dărăpănate, n-au uși, nici ferestre. Se simte un miros greu de mușcași și praf. Lîngă barul „saloonului“ au crescut ciuperce. Pretutindeni e pustiu.

Numai la marginea orașului, în niș-

cretul descoperirii insulei. În drum spre Indii, corăbiile lor acostau la țărmul ei pentru a-și completa proviziile de apă și a se odihni. Tot acolo erau debarcați marinarii bolnavi, care de obicei se restabileau repede mulțumită climei prietnice. În felul acesta, în nordul insulei a luat naștere o mică colonie: a fost construită o capelă de lemn și locul a fost numit Valea Capelei.

Englezii s-au ivit pentru prima oară în insulă în 1588, cînd căpitanul Cavendish, care făcea ocolul lumii, a debarcat la Sfînta Elena rămîind pe țărmul ei douăzeci de zile. Cavendish a lăsat o descriere amănunțită a frumoasei insule, subliniind fertilitatea solului și bogăția faunei și a florei. El a atras, de asemenea, atenția asupra sutelor de oi și capre sălbatice, urmașe ale animalelor aduse cîndva de portughezi. Mai tîrziu, însă, oile și caprele au pricinuit, ca și iepurii din Australia, mari pagube vegetației. Nu mai puțin dăunătoare au fost de altfel și termitele, aduse întimplător la bordul corăbiilor.

Cînd existența insulei a început să fie cunoscută de mai multe state, au izbucnit conflicte militare. Flota engleză ataca și prăda în preajma Sfîntei Elena vasele portugheze și spaniole. Apoi, englezilor li s-au alăturat și danezii. Și, după o seamă de bătălii pierdute, portughezii și spaniolii au părăsit regiunea, dar nici o altă țară n-a păstrat-o o perioadă mai îndelungată. Așa se face că în 1659, cînd a hotărît s-o ocupe, „Compania Indiilor de Est“ nu s-a lovit de piedici prea mari. În primul rînd englezii au construit acolo un fort, numit mai tîrziu James. Iar orașul care a luat naștere în preajmă-i a fost botezat Jamestown. Curînd au sosit și primii coloniști din Londra.

La sfîrșitul secolului XVIII, populația era alcătuită în cea mai mare parte din englezi (funcționari ai companiei și soldați) și sclavi. În 1792, importul de sclavi a fost interzis. Dar cum în insulă se simțea lipsa mîinii de lucru, guvernatorul a început să aducă culi chineze. Cursele navale regulate au îmbunătățit considerabil situația, deși insularii nu se puteau aproviziona, ca și acum de altfel, cu toate cele necesare. La începutul secolului XIX s-a înregistrat o înviore a comerțului (în special de carne și fructe), încît în momentul sosirii lui Napoleon insula era relativ pașnică și prosperă.

După moartea lui Napoleon, francezii au părăsit insula. Casa în care locuise împăratul a fost transformată în fermă, iar parcul a căzut în paragină. În 1858, însă, regina Victoria a Angliei a dăruit Longwood-ul și o fișie de pămînt din preajma mormintului lui Bonaparte împăratului Napoleon al III-lea. Curînd după aceea, s-au luat ultimele măsuri pentru stăvîlirea degradării fostei reședințe a lui Napoleon, măsuri care s-au rezumat însă la repararea casei și acoperirea mormintului. Abia în 1931, mulțumită sprijinului acordat de Asociația prietenilor insulei Sf. Elena, în insulă a sosit un arhitect. Acesta a stabilit că Longwood-ul era invadat de termită și că toate lucrările de restaurare a construcțiilor de lemn făcute pînă atunci erau compromise. În 1949, guvernul francez a alocat fonduri care au permis efectuarea unor importante lucrări (ce au durat cinci ani) în cursul cărora a fost recondiționat mobilierul și restabilită vechea atmosferă. Încît acum Longwood-ul se prezintă bine, deși, afirmă un istoric local, nu oglindește situația din timpul vieții împăratului.

B. Bardin

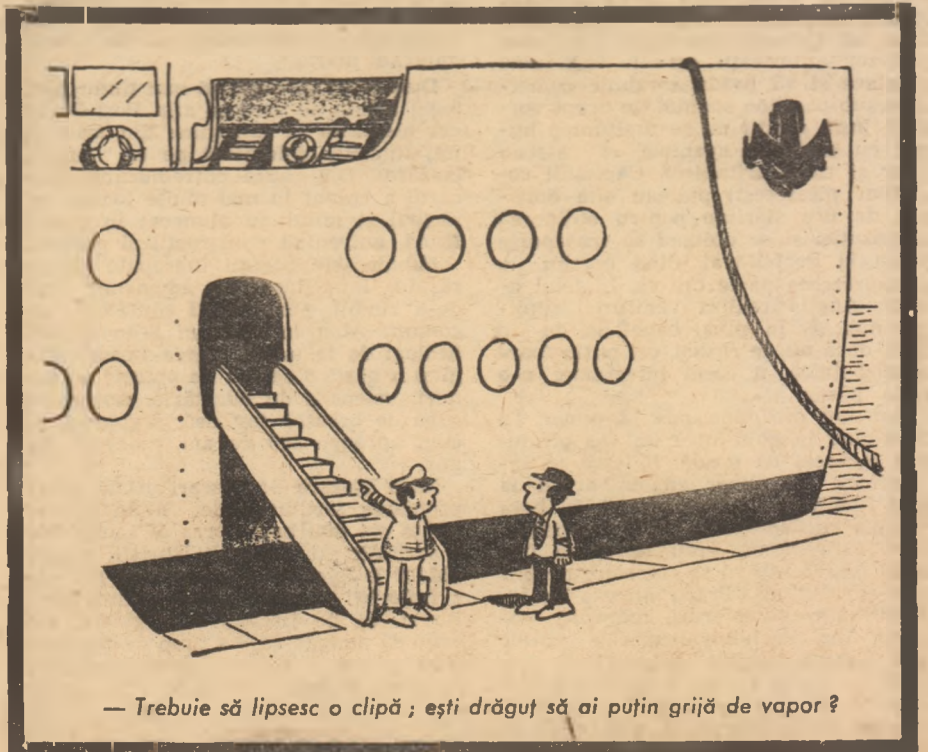
U. Bahmetiev

INSULA SFÎNTA ELENA

Înainte și după Napoleon

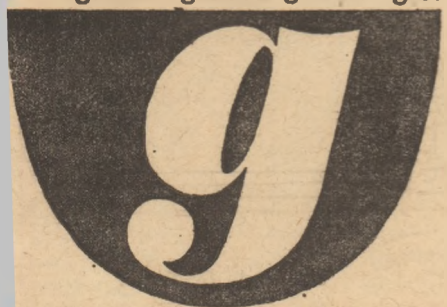
Aflată la 1900 de km de țărmul vestic al Africii, insula Sfînta Elena a fost descoperită în 1502 de navigatori portughezi, care se întorceau din Indii. Se crede că evenimentul s-a întimplat la 21 mai, cînd e sărbătorită Sfînta Elena, și de aceea insula nelocuită a căpătat acest nume.

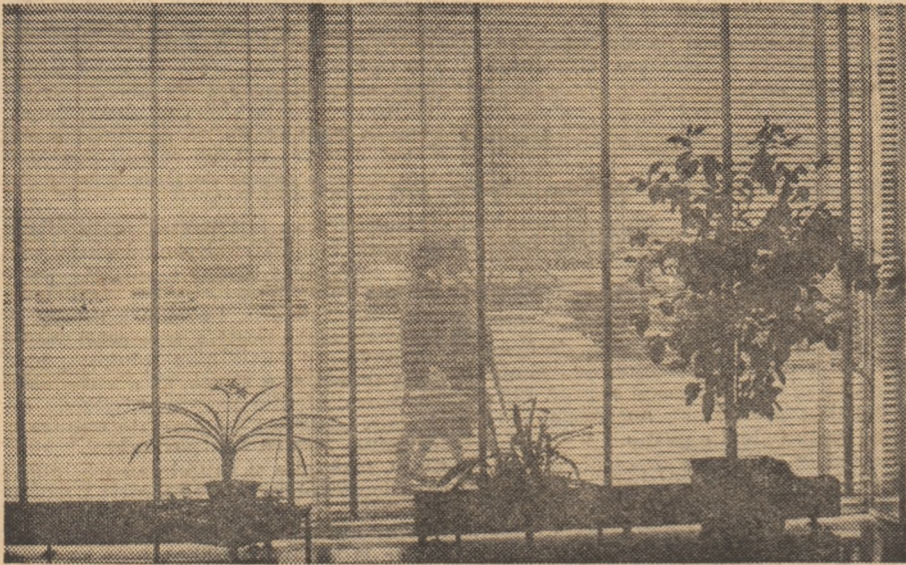
Portughezii au păstrat mult timp se-



— Trebuie să lipsesc o clipă; ești draguț să ai puțin grijă de vapor?

gLOBUL
globul globul
globul globul globul
globul globul globul globul
globul globul globul globul
globul globul globul globul
globul globul globul globul
globul globul globul globul





Siluete

Foto: A. Uzlian (APN)

PE VREMEA PIRAȚILOR

Povestea unui oraș înmormântat de viu

Orașul a murit la 7 iulie 1692.

„Pământul s-a umflat ca o mare stîrmită de vînt despîcîndu-se pe alocuri. Unii au fost înghițiți de hăurile căscate, alții au fost înșfăcați și striviți între marginile abisurilor care, brusc, se închideau ca niște clești. Și toate acestea se petreceau în bubuitul stîncilor ce se rostogoleau în depărtare. Cerul se întunecase și se colorase în purpurii, ca o gură de cuptor incins. Din mormintele răscolite cadavrele erau aruncate afară, înmulțind numărul morților. Capete de oameni răsăreau, din loc în loc, din pământul răvășit. Trupurile fuseseră prinse și strivite în crăpăturile care cînd se căscau, cînd se închideau. Corăbiile erau smulse din ancoră și se izbeau una de alta sau de acoperișurile caselor ce ieșeau de sub apă” — așa a notat un martor ocular cumplita desfășurare a cataclismului.

Intr-adevăr, puține catastrofe naturale au avut tragismul acela care s-a abătut asupra orașului Port-Royal; după cum n-a existat un oraș care să fi semănat cu el.

În 1655, Anglia a ocupat o insulă aflată în imediata apropiere a unui dintre cele mai mari porturi din sud-estul Jamaicai. Marinarii englezi au construit în insulă o fortăreață, păzind cu strășnicie portul și golful cu o capacitate de 500 de corăbii. Regele Carol al II-lea al Angliei a trimis într-acolo o puternică flotă și detașamente de infanterie. Foarte curînd, însă, întreținerea garnizoanei din Port-Royal a devenit o povară costisitoare pentru Anglia, aflată în război cu Spania. Încît, Carol al II-lea a poruncit flotei să revină în Anglia. De atunci, orașul Port-Royal a început o existență nouă, care l-a făcut faimos în toată lumea.

Căci o dată flota de război plecată, orașul i-a invitat pe pirații care-și aveau „reședința” în insula Tortuga să se instaleze în Port-Royal. Pirații au acceptat bucușori, ademeniți de inaccesibilul golf apărat de tunurile fortăreței, dar și de numeroasele taverna din oraș. Ei s-au stabilit dar în Port-Royal, iar autoritățile le-au înmînat în numele regelui Angliei (orașul continua să fie sub dominația coroanei engleze), autorizații care le îngăduiau să atace și să prade corăbiile comerciale sub pavilion spaniol (la drept vorbind, însă, pirații nu se mulțumeau numai cu corăbiile spaniole, ci atacau chiar și nave britanice). Căpitanii corăbiilor pirateresti plăteau câte douăzeci de lire sterline pentru obținerea autorizației și se obligau să transporte prada la Port-Royal, dînd regelui a cincisprezecea parte din ea. În felul acesta, Anglia realiza venituri suplimentare, și, în plus, beneficia de o flotă, dacă nu de război, cel puțin foarte războinică, a cărei întreținere n-o costa nimic.

Sistemul era bine pus la punct. În clipa cînd în golf intra un vas piratelesc încărcat cu pradă, îi leșea în întîmpinare un cliper englez, avînd la bord funcționari ai trezoreriei. Ei luau pe loc a cincisprezecea parte din pradă, după care pirații erau liberi să împartă pașnic sau să se încaiere pentru ceea ce rămînea. Prada nu era de lepădat: aur, giuvaieruri, mătăsuri, covoare. Din Port-Royal plecau zilnic spre Europa corăbii încărcate cu lingouri de aur și argint, butoaie umplute cu perle. Orașul înflorea și a ajuns la apogeul prosperității în anii cînd în fruntea flotei pirateresti s-a aflat

Henry Morgan (după unele izvoare întemeietorul „dinastiei” de financiar și industriași cu același nume din zilele noastre). Morgan a avut ideea de a trece de la jaful pe mare la cel pe uscat, de la capturarea corăbiilor spaniole la aceea a orașelor spaniole. Henry Morgan a devenit astfel cel mai mare pirat al tuturor timpurilor, dacă acest calificativ poate fi aplicat unui pirat.

Pe vremea cînd New York-ul și Boston-ul erau niște modeste așezări de provincie, Port-Royal era înzestrat cu toate bogățiile și splendorile unei capitale, iar Morgan, numit amiral și comandant suprem al flotei maritime, se bucura de onoruri deosebite. El a reușit să străbată tot istmul Panama. Să cucerească și să prade orașul cu același nume. O parte din pirații s-au instalat chiar pe țărmul Oceanului Pacific, făcînd de acolo incursiuni în Peru.

Aceasta e pe scurt istoria adevărată și neobișnuită a orașului Port-Royal. La 7 iulie 1692, însă, totul a luat sfîrșit la fel de brusc cum a început. Impunătorul palat al guvernatorului, clopotnița și alte edificii din anii de glorie a orașului s-au năruit și au fost înghițite de ape. Iar cînd convulsiile pămîntului au încetat, pe locul unde nu de mult se înălța înfloritorul oraș se țegăneau alene valurile mării.

După cum au explicat mai tirziu geologii, insula pe care se afla Port-Royal era alcătuită în întregime din nisip și mlîntărit, aglomerat pe un suport calcaros. Din cauza cutremurului, calcarul a crăpat în mai multe locuri, iar nisipul și mlîntăritul au alunecat în aceste fisuri, antrenînd construcții și oameni.

Fabuloasele bogății îngropate ale orașului Port-Royal au ademenit, ani de-a rîndul, nenumărați căutători de comori. Abia în 1966 un grup de arheologi de la universitatea Leeds (Anglia) a găsit o seamă de obiecte — tunuri, ustensile de bucătărie, resturi de supă de broască țestoasă, preparată acum aproape 300 de ani, monede de aur.

Mica așezare de pescari aflată în apropierea locului unde altădată se înălța cel mai bogat oraș al Lumii Noi e vizitată azi de mulți turiști, cărora ghidul le istorisește uimitoarea poveste a înfloririi și prăbușirii orașului Port-Royal. Și de fiecare dată ghidul are grijă să adauge că, pe timp de furtună, cînd marea e agitată, de undeva din adîncuri se aude dangătul clopotului din turnul clopotniței prăbușite...

B. Zarețki

INFRUNTÎND NATURA

Niagara în pericol

Intr-un răstimp relativ scurt, pragul cascadei Niagara a suferit trei surpări destul de mari, încît acest celebru monument al naturii e amenințat să se transforme într-o cascadă ca oricare alta. Pe de altă parte, cum apele Niagarei (cu un debit anual de 180 de metri cubi pe secundă) alimentează cu energie una din cele mai mari centrale hidroelectrice din lume, reducerea debitului ar produce deci pagube însemnate.

Acum cîțiva ani specialiștii în materie au început investigații complexe pentru a determina modificările survenite în regimul cascadei și a lua măsuri de consolidare a pragurilor ei. Astfel, în toamna anului 1966 nivelul apei debitate de Niagara pe teritoriul S.U.A. (cascada se împarte în două: americană, cu o înălțime de 51 de metri, și canadiană, de 48 de metri) a fost coborît artificial, spre a i se putea studia albia. După cum s-a constatat, albia Niagarei e alcătuită din formații dolomitice, dedesubtul cărora se află un strat mai moale de șisturi argiloase.

Acum se știe că pragul cascadei este erodat cu o viteză de 0,9 m pe an. Acest proces se datorează în primul rînd fragilității stratului de șisturi, care provoacă fisurarea straturilor dolomitice. Infiltrîndu-se în fisuri, apa facilitează deteriorarea rocilor și prăbușirile pragului. Niagara va putea fi salvată de la pietre numai prin consolidarea paturii de dolomiți și prin reducerea presiunii hidrostatice a apei care se infiltrează în fisurile rocilor. În momentul de față se elaborează măsurile concrete pentru conservarea acestui impunător obiectiv economic și turistic.

D. Velegorski

PENTRU TOATE GUSTURILE

Ceasuri, ceasuri

La cererea Institutului arctic și antarctic, fabrica de ceasuri din Petrodvoreț a confecționat un model de ceasornic destinat exploratorilor polari. Iată cîteva caracteristici ale noului model: cadranul nu are 12 cifre, ca de obicei, ci 24 (reprezentînd cele 24 de ore), iar acul orar execută în 24 de ore o singură rotație în loc de două. În felul acesta exploratorii determină cu ușurință ora exactă în cursul lungii nopți polare, fără să incurce ziua cu noaptea, cum li se întîmplă cu ceasurile obișnuite.

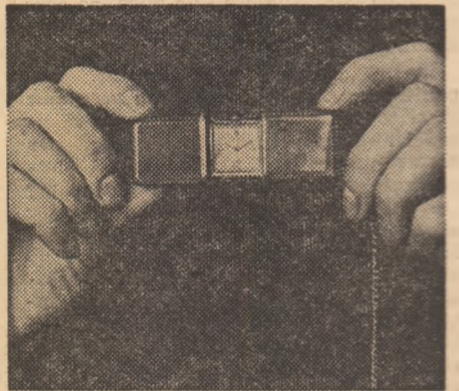
Primii beneficiari ai acestor ceasuri

„a varia
ia varia varia
a varia varia varia
aria varia varia varia
a varia varia varia varia
aria varia varia varia
ia varia varia varia varia
a varia varia varia varia



sînt cercetătorii stațiunilor științifice în derivă.

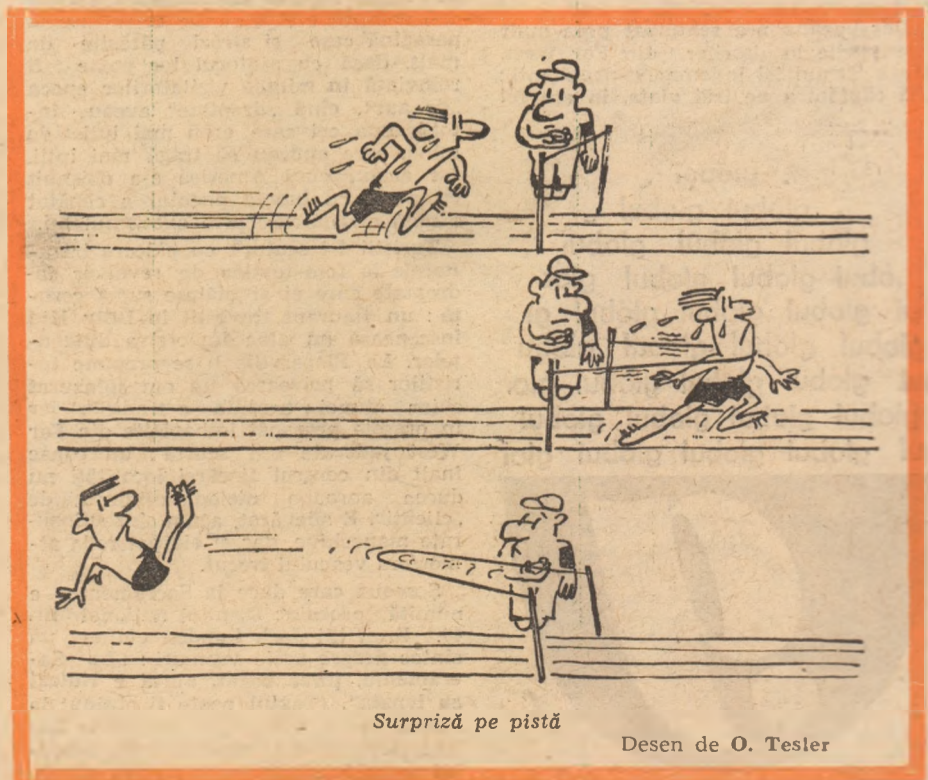
● Într-o vitrină a muzeului din Ivanovo se poate vedea un ceasornic neobișnuit. El are 36 de cadrane, care arată ora locală din marile orașe ale lumii, și mecanisme cu ajutorul cărora se poate afla succesiunea lunilor și a zilelor după calendarul gregorian, iulian și mahomedan. Ceasul a fost fabricat acum o sută de ani de un



Ceas pentru turiști fabricat la Penza: un etui îl apără de praf și de lovituri

meșter francez și expus în multe orașe europene, printre care și Petersburg, unde a fost achiziționat de colecționarul D. Burilin. Originar din Ivanovo-Voznesensk, colecționarul a donat ceasul orașului său natal. Mecanismul funcționează ireproșabil și azi.

● Lăcătuș de meserie și ceasornicar amator, V. Kotik, din Lvov, a construit în orele libere un ceas imens, cu dimensiunile de 3 x 1,5 metri și greutatea de 300 kilograme. Lăcătușul a dăruit ceasul Uzinei de cînescoape din Lvov, al cărei salariat este. Originalul ceas a fost instalat la intrare. Din jumătate în jumătate de oră mecanismul lui intonează o melodie veselă, în tactul pendulei executată artistic.



Surpriză pe pistă

Desen de O. Tester

Poșta medicului

(Urmare din pag. 8-a)

PETRESCU — Reșița : Considerăm că e nevoie în primul rând de o bună igienă a părului. Recitiți articolul nostru „Seboarea și părul” din nr. 25/1970 al revistei noastre și folosiți loțiunile tonice indicate în el.

IONESCU MAGDA — București : Medicamentele despre care întrebați, ca și altele similare, nu pot înlocui operația de varice, dacă ea a fost indicată de specialist. Pot însă temporiza intervenția chirurgicală. Nu știm în ce stadiu se află boala dv. pentru a vă putea face și alte recomandări.

DORU — Cluj : „Volanul” nu e cea mai bună relaxare pentru timpul liber. Și nu e de mirare că sînteți veșnic obosit, de vreme ce singurul dv. „hobby” e mașina. Un specialist în fiziologie, H. Baruk, a insistat pe bună dreptate asupra importanței duminicilor în igiena neuropsihică, asupra necesității imperioase de a se crea în aceste zile un „repaos al voinței” Or, dv...

S.N.A. — București : Pentru ambele suferințe vă recomandăm un consult medical. Nu ne-am putut da seama din scrișoarea dv. despre ce e vorba.

DOMNICA MACRI — București : 1) În scopuri medicinale se cultivă și în țara noastră Passiflora incarnata (pasiflora purpurie). Din ea se obține un extract (Extractum sedativum) care intră în compoziția medicamentului numit Pasinal (fost Pasifloral), mult utilizat ca sedativ nervos și antispasmodic. 2) Explicația e

simplă : în veacurile trecute oamenii nu aveau... timp să moară bătrîni. Se poate spune de aceea că bătrînețea este o „boală” de apariție relativ recentă. Romanii nu trăiau în medie decît 20—30 de ani, europenii din Evul mediu 40 de ani și abia în secolul al XIX-lea media de viață a ajuns la 50 de ani. 3) Un filozof spunea : „Nu deplîng nimic pe lume decît că în tinerețe n-am știut că sînt tinăr”. Reflectați la acest gînd !

G.R. — București : Ne-ați dat date insuficiente. Oricum trebuie să faceți un consult la un serviciu de endocrinologie.

DĂNILĂ MARGARETA — Cugir : Medicamentul e englezesc, dar îl puteți înlocui foarte bine cu produsul românesc Clofibrat. Sînt drajeuri a 250 mg. Se începe cu doze mici pînă la un total de 20—30 mg pe kilocorp/zi sub supraveghere medicală.

VARLAM — Sibiu : 1) Nici grefele testiculare ale lui Voronoff, nici tratamentul de reactivare a testicului propus de Steinach nu au rezolvat problema. Nu se poate lupta împotriva naturii. 2) În anumite împrejurări aceste „plusuri” hormonale grăbesc îmbătrînirea. 3) Un tratament cu Testolent, o fiolă la 25 zile i.m.

P.P. — Adjud (Vrancea) : Este desigur loc și pentru mai bine dar sîntem convinși că, urmînd recomandările și tratamentul medical pe care ni l-ați arătat, veți depăși „suta”. Cianura de mercur (fiolă) se găsește menționată în nomenclator, deci o puteți găsi eventual în orașele mai mari. Dar ce vă face să credeți că aveți nevoie de ea ?

SUTE DE PARTICIPANȚI, CÎȘTIGĂ LA LOZ ÎN PLIC AUTOTURISME

Jucînd la Loz în plic, puteți cîștiga autoturisme — Dacia 1 100, Moskvici 408, Skoda 1 000 MB, Fiat 850 și Trabant 601, precum și premii în bani de 20 000, 10 000, 5 000, 2 000 lei ș.a..



Unul dintre recenții cîștigători la autoturisme : ORHA LILI, din Baia Mare — autoturism „Trabant 601”. Oriunde vă aflați, jucați la Loz în plic !

Se poartă în acest sezon



alegeți din bogata colecție de confecții noi TAIORUL, PARDESIUL, JACHETA CU PALTON potrivit gusturilor dumneavoastră

COMBINATUL Textil GALATI

B-DUL REPUBLICII Nr. 158 Telefon 16135

PRODUCE :

- ȚESĂTURI DIN BUMBAC ȘI CELOFIBRĂ, imprimate, uni, în desene și culori moderne și variate
- LENJERIE BĂRBĂTEASCĂ ȘI DE FEMEI (cămăși, pijamale etc.)
- FRÎNGHII ȘI SFOARĂ în diferite grosimi (din cîneapă)



GALLUS

VOPSEȘTE ȚESĂTURI DIN MĂTASE, BUMBAC, LINĂ, ROCHII, HAINE, BLUZE

1 NEGRU

15 VIOLET

6 VERDE OLIV

18 GRI TOP

3 BLEU VERT

25 CARMIN

ȘI ÎN ORICE ALTE CULORI ȘI NUANȚE

COLOROM

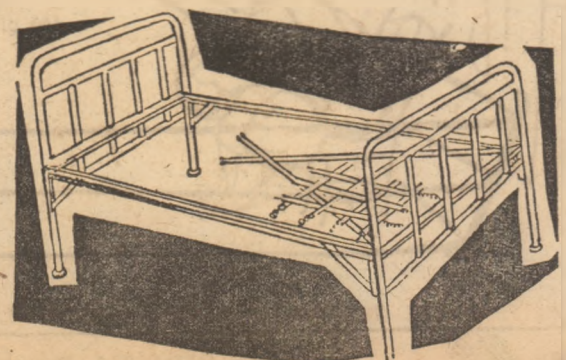
Respectați modul de întrebuintare indicat pe fiecare plic „GALLUS”

• Consultați tabelele de culori „GALLUS” •

I.I.S. „11 IUNIE” GALATI

Str. M. V. V. niceanu nr. 16

Produce și livrează fără repartiție următoarele produse : găl. zincate, pațuri pentru copii, pațuri (tip spital, internat etc., simplărie metalică (uși, ferestre), cazmale, lopoți, greble.



INTRE NOI, FEMEILE

A 1002-a metodă de a slăbi

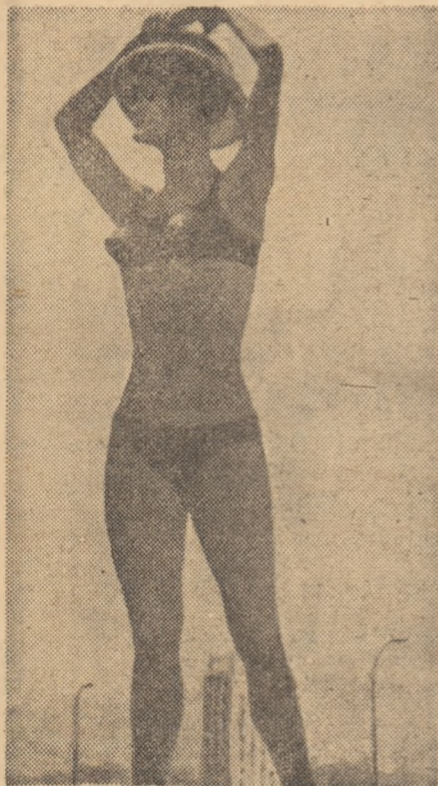
Există o mie și una de metode de a slăbi. Unii recomandă o anumită dietă, alții contrariul său, alții o soluție aflată undeva la mijloc, între ele. Ne permitem să adăugăm la rându-ne sfaturile noastre, adresate mai cu seamă femeilor dornice să slăbească, dar pe care pofta de mâncare le clintește chiar și din cele mai ferme hotărâri.

Așadar, iată ce propunem (subliniem anticipat că este o dietă foarte rezonabilă):

■ Cântăriți-vă cât se poate de exact și notați data și numărul de kilograme.

■ Începând din ziua aceea puneți în ceai sau în cafea de patru ori mai puțin zahăr decât de obicei. Dacă pînă atunci ați băut cite două căni, puteți continua tot așa, în schimb reduceți la jumătate supa sau ciorba. Este o condiție obligatorie.

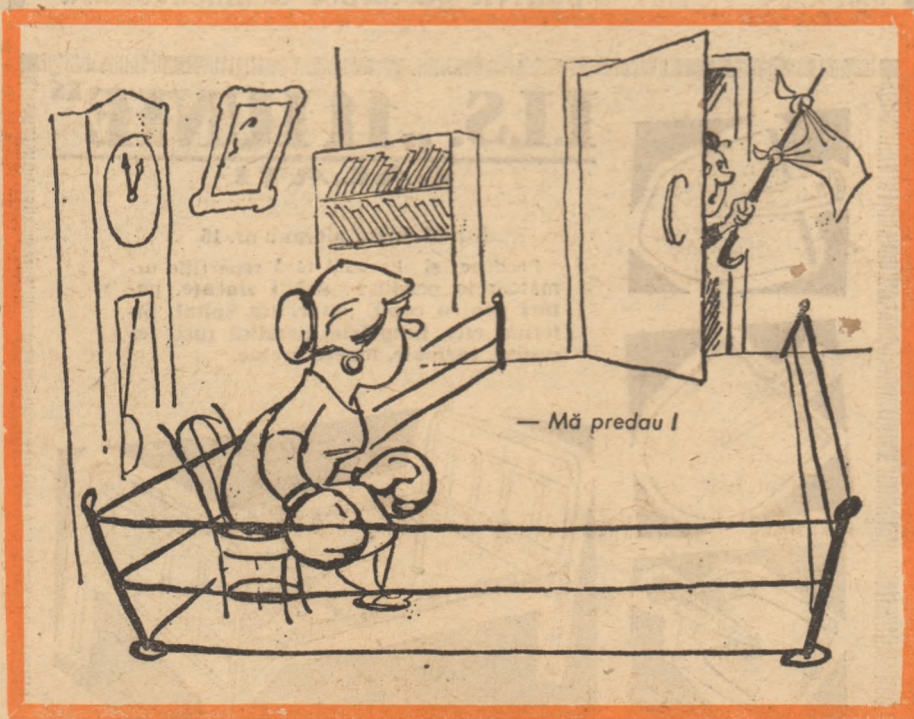
■ Renunțați la piinea albă. Consumați numai piinea neagră, de seară sau de graham, înjumătățind ra-



Poate că nu vom arăta chiar așa, dar efortul merită făcut...

ția zilnică. Exclueți complet japonezele, cornurile, chiflele.

■ Uitați că există dulciuri! Prăjiturile, torturile, bomboanele, ciocolata trebuie să fie tabu. Înlocuiți-le cu fructe, mai ales cînd anotimpul e îngăduie.



■ Brînzeturile grase trebuie și ele consumate din nou. În locul lor consumați brînză de vaci. Carnea de porc și în genere carnea grasă trebuie înlocuită cu carne slabă de vită sau de pui. Dacă nu puteți renunța la unt, ungeți-l pe piinea într-un strat foarte subțire.

■ Seara mulțumiți-vă cu un pahar de lapte cald, fără piinea. Este, pe lângă toate celelalte, și un excelent remediu împotriva insomniei.

■ După trei săptămîni cântăriți-vă din nou. Sîntem siguri că veți fi pierdut minimum două kilograme.

I. Klečkova

UN SFAT PENTRU TOȚI

Să ne păzim ochii din cap!

Începutul anului școlar reactualizează cu acuitate o temă, de fapt mereu actuală: să ne păzim ochii din cap. Practica medicală arată că multe dereglări ale aparatului vizual sînt o consecință a propriei noastre neglijențe.

Nu întimplător am făcut o legătură între această problemă și începutul unui nou an școlar. În ultimii ani s-a observat că miopia „întinereste” catastrofal. Dacă înainte ea apărea prin clasa a VI sau a VII, acum pacienții sînt tot mai frecvenți din primele clase sau chiar de vîrstă preșcolară.

Omul nu se naște miop. Dimpotrivă, de obicei e prezbt. Pe măsură ce copilul crește situația se normalizează, astfel încît la 9—12 ani totul e așa cum trebuie.

Miopia este, de obicei, urmarea unei activități vizuale intense și dezordonate. Apariția bolii este pricinuită în bună măsură de iluminarea insuficientă a încăperii în care lucrăm, poziția greșită pe care o avem cînd scriem sau citim, de scrisul mărunt sau necet, adică de tot ce obosește rapid ochii. Cu cît deslușim mai greu detaliile obiectelor, cu atît activitatea întregului organism e mai încordată și el se epuizează mai repede. Cînd organismul nu poate face față suprasolicitării, este silit să adapteze și ochii la noile condiții, „reglîndu-i” pentru o activitate la distanță mai mică.

E bine să știm cît de aproape trebuie ținută cartea sau caietul. Distanța ideală este de 30—35 centimetri. În privința aceasta să-i supraveghem foarte atent pe copiii noștri, în special pe „boboci”. Ei au tendința de a-și lipi nasul de abecedar. La început această poziție greșită obosește numai mușchii spatelui și ai gîtului, dar cu timpul se ivește și miopia.

Animați de cele mai bune intenții părinții vor ca odraslele lor să învețe limbi străine, pian etc., cu mult înainte de a intra la școală, fără să se gîndească la ce solicitare e supus astfel fragilul organism al copilului. La această vîrstă tot ce se face cu copiii trebuie să se bazeze numai pe auz. Din aceleși motive emisiunile de televiziune nu trebuie vizionate cu ghioțura, ci numai cele care se adresează celor mici. Distanța de micul ecran trebuie să fie de minimum 2,5 metri.

Atît copiilor cît și adulților le sînt necesare pauze de 15—20 de minute în activitatea vizuală. Nu e bine să citim forțîndu-ne ochii, în semiîntuneric sau în mijloacele de transport în mișcare, cînd și țoaxele se mișcă mereu.

N. Avetisov

BUNELE MANIERE

Azi sîntem excursioniști

Soarele blind al acestei luni o destinează parcă excursiilor. Natura etalează acum o frumusețe discretă, puțin oboșită, puțin enigmatică și de aceea parcă și mai chemătoare. Totul invită la drumeție.

Dar din această atmosferă de poezie ne trezește brutal glasul strident al unui precistor! Nu-e nimic rău în faptul că, plinzînd în excursie la sfîrșit de săptămînă sau pe mai mult timp, luăm cu noi tranzistorul. Doar nu ne-am propus să rupem contactul cu lumea. Mai ascultăm ba buletinul de știri, ba informații despre starea vremii, ba muzică. Dar a ține aparatul deschis ore întregi, a umbla toată ziua cu el atîrnat de gît, înseamnă a face dovada unei educații deficitare și a lipsei de respect față de cei din jur. Cîndva aparatele de radio cu tranzistori erau o noutate și era firesc să stîrnească interes. Dar vremea primei curiozități a trecut, fosta noutate a intrat în rutina obișnuită,



Muntele, obiectiv predilect.

răspînzînd nevoii noastre de informare și de distracție; s-o luăm deci ca atare și să nu o transformăm în instrument de tortură pentru alții, mai ales în situația cînd oamenii vin anume să se relaxeze.

Muntele, pădurea sînt un obiectiv predilect al excursioniștilor. Dar dacă tot ne plac, să le și respectăm. Să lăsăm copacii tineri să crească cu toate crenguțele, să nu distrugem verdeața spunîndu-ne filozofic că tot o să-i treacă timpul, să nu murdărim sticle goale, cutii de conserve, coji de ouă, bucăți de hîrtie. Să nu ne simțim obligați să lăsăm autografe pe trunchiurile copacilor sau, dacă în clipa aceea sîntem îndrăgostiți — mult încercata inimă străpunsă de o săgeată. Nevoia unor turiști de a se iscăli este așa de mare încît nu le scapă nici monumentele de arhitectură. Numele constructorilor, dacă au fost cumva scrise (vechii constructori erau mult mai discreți decît turiștii moderni) se pierd astfel în inscripții din zilele noastre de felul: „Aici a fost X”, „Pe aici a trecut Y”. E greșită convingerea lui X sau Y că în felul acesta își immortalizează numele. Dacă imortalizează ceva, e numai propria lor lipsă de civilizație.

În caz că tragem la un hotel sau venim la o casă de odihnă, să nu uităm că avem de respectat două porunci simple: liniștea și curățenia. Acasă nu ne place să lăsăm lucrurile alandala, fiindcă știm că n-are cine să le strîngă cine, să nu credem că e dincolo să ne răzbunăm de constrîngerea de peste noi. Un domiciliu temporar impune și el obligații de bun simț și corectitudine locatarilor săi de scurtă durată.

M. Hodakov

dialog
dialog dialog
dialog dialog dialog
alog dialog dialog dialog
g dialog dialog dialog o
dialog dialog dialog dialog
log dialog dialog dialog . di
dialog dialog dialog dialog
og dialog dialog dialog dial



INTREBĂRI ȘI RĂSPUNSURI

Vreți să aflați ceva și enciclopediile pe care le aveți la îndemînă nu vă dau răspunsul? Vă invităm să ne adresați nouă întrebarea dv; mai ales dacă ea este de interes general.

Zoo...

I Care este recordul de longevitate în lumea animalelor

Petrică Dincă
Com. Pucheni,
jud. Dimbovița

R „Matusalemi” ai animalelor sînt cîștorele, testacele care trăiesc în insulele Galapagos și Seychelle, viețuitoare care mor în mod obișnuit, la 100—150 de ani. Iar în cazuri excepționale ajung chiar pînă la 200 de ani. Una din aceste broaște țestoase a trăit 42 de ani într-o cazarmă de pe insula Mauriciu. A murit într-un accident la 152 de ani. E cunoscută și biografia unei alte broaște țestoase care a murit și ea la adînci bătrînețe: la 165 de ani.

I De unde sînt originari pînii și cînd au fost domesticiți?

Juli Varga
str. Obor 1, Buzău

R Au fost domesticiți acum cîteva mii de ani. Evident, nu se poate preciza o dată exactă. Indienii îi socoteau păsări sacre și îi țineau pe lingă temple. În Europa sînt cunoscuți de pe vremea lui Pericle (anul 450 î.e.n.) Documente antice vorbesc despre pînii aduși din Extremul Orient. Alexandru cel Mare a adus pînii din India cu prilejul campaniei sale.

I Cum „cîntă” „greierul”?

Iohan Ferkel
Com. Cărpiniș
jud. Timiș

R Cunoscutul cîntec al greierului de cîmp este produs de mascul printr-o ușoară frecare a aripilor anterioare puțin desfăcute. Insecta atinge o nervură sonoră de pe suprafața aripii stîngi. De aici imaginea „cîntatului la vioară” al greierului.

I Care este explicația rezistenței la sete a cîmlei?

Andrei Buldui
Iași

R Cîmila poate rezista fără apă timp de 30 zile. Este rezistă însă pînă cînd ea își face rezerve de apă în... cocoșe. Rezistența la sete se datorează faptului că ea elimină foarte puține apă din organism. Pe de altă parte, apa pe care o bea se acumulează în țesuturi și mai ales în sînge, datorită structurii speciale a acestuia. Cînd duce lipsă de apă cîmila folosește lichidele de „depozit” din organism, care pot ajunge pînă la un sfert din greutatea animalului.