

PROLETARI DIN TOATE ȚĂRILE, UNIȚI-VĂ!

veac nou

ORGAN AL CONSILIULUI GENERAL A.R.L.U.S.

12 pagini - 1 leu



Ultimele frunze

Foto : B. ArsiŃ

DIN SUMAR:

- **Formula temperamentului**
- **Auzim și simțim vremea**
- **Pediatria la îndemina părinților!**
- **Ce se întâmplă cu dragostea?**
- **Tunelul de sub Marea Minecii**

47

ANUL XXVII

(1392)

19 NOIEMBRIE 1971

Temperamentul, se știe, este o stare fiziologică caracteristică pentru un individ și determinând reacțiile sale față de diversele situații din viață. El cuprinde deci un ansamblu de particularități innăscute și dobândite, la temelia cărora se află tipul de activitate nervoasă superioară.

În aceste împrejurări este ușor de înțeles importanța pe care o capătă cunoașterea caracteristicilor temperamentului nostru atât pentru alegerea unei profesii, de pildă, cât și pentru facilitarea în genere a relațiilor cu semenii noștri.

În același timp, temperamentul este și o importantă componentă a caracterului.

Documentar

Formula temperamentului

Temperamentul, scria Pavlov, își pune într-un fel sau altul pecetea asupra întregii activități a unui individ. Cum ne putem cunoaște, însă, propriul temperament?

În momentul de față există o sumedenie de metode experimentale care îngăduie determinarea cu destulă precizie a tipului de temperament. Dar pe de o parte această modalitate de cunoaștere a temperamentului nu este accesibilă oricui, iar pe de altă parte e foarte complicată. Ce-ar fi însă dacă am încerca metode mai simple? Într-adevăr, am vedea că și ele dau rezultate interesante. Cu o condiție însă: să fie abordate cu maximum de seriozitate.

O metodă ar putea fi anamneza, prin care în medicină se înțelege totalitatea informațiilor pe care medicul le culege de la bolnav și familia acestuia spre a le utiliza în vederea stabilirii diagnosticului. În cazul nostru ea permite determinarea temperamentului după „indicii vitali”, adică după principalele particularități ale comportamentului. Această metodă are chiar unele avantaje față de metodele de laborator; prin intermediul ei acțiunile omului și funcțiile sale psihice sînt analizate în împrejurări firești, fără nici un fel de „punere în scenă” din partea cercetătorilor. Este adevărat că și personalitatea subiectului poate influența rezultatele experienței, dar aceasta-i situația și ea nu poate fi schimbată.

Mulți „indicii vitali” legați de însușirile tipologice ale personalității sînt amintiți și în manualele de psihologie. Încît sînt la îndemîna oricui, iar amatorilor de asemenea experiențe nu le rămîne decît să le sistematizeze spre a obține un „pașaport” psihologic al propriului temperament, care apoi să le permită și autodiagnosticarea.

● Sinceritatea, o condiție sine qua non

Dar la completarea „pașaportului” trebuie să avem grijă ca răspunsurile să fie absolut sincere, să oglindească comportarea firească, nu situații extreme căci, așa cum afirma Wundt, un celebru psiholog de la începutul secolului, la același om se pot vădi în momente diferite toate cele patru tipuri de temperament.

Și acum, după introducerea de mai sus, putem încerca, grație chestionarelor care urmează, mici experiențe cu familia, prietenii, cunoscuții. Să notăm cu semnul (+) toate calitățile din „pașaportul” temperamentului la care se dau răspunsuri afirmative. Dacă numărul de răspunsuri afirmative din „pașaportul” unui individ însumează 16-20 de puncte, înseamnă că trăsăturile de temperament analizate sînt viguros marcate. Dacă suma răspunsurilor afirmative este de numai 11-15 înseamnă că cel chestionat posedă majoritatea calităților unui tip de temperament. În sfîrșit, dacă înregistrăm numai 6-10 răspunsuri afirmative, trăsăturile de temperament sînt slab exprimate.

Și acum să încercăm să stabilim tipul de temperament utilizînd formula:

$$Ft = C \left(\frac{Ac}{A} \cdot 100 \right) + S \left(\frac{As}{A} \cdot 100 \right) + F \left(\frac{Af}{A} \cdot 100 \right) + M \left(\frac{Am}{A} \cdot 100 \right) \text{ în care}$$

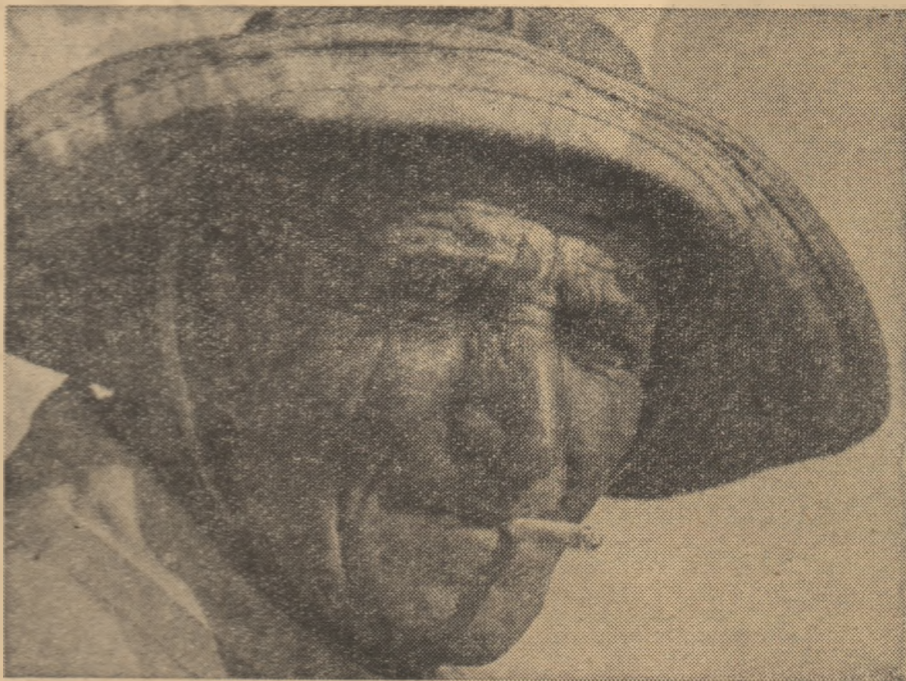
Ft = formula temperamentului
C = temperament coleric
S = temperament sangvinic
F = temperament flegmatic
M = temperament melancolic
A = numărul total al plusurilor la toate tipurile
Ac = numărul de plusuri în „pașaportul” colericului
As = Numărul de plusuri în „pașaportul” sangvinicului
Af = Numărul de plusuri în „pașaportul” flegmaticului
Am = numărul de plusuri în „pașaportul” melancolicului

Am = numărul de plusuri în „pașaportul” melancolicului.

lata și chestionarele care ne pot ajuta la alcătuirea formulei:

Așadar dacă sintem

1. fără astimpăr, agitați;
2. impulsivi, irascibili;
3. nerăbdători;
4. aspri și sinceri în relațiile cu oamenii;
5. hotărîți și plini de inițiativă;
6. încăpăținați;
7. ingenioși în discuții;
8. dacă lucrăm în salturi;
9. înclinați spre risc;
10. neranchiuoși și nesupărăcioși;



Mimica pare să pledeze pentru tipul coleric

20. uneori tratăm lucrurile cu superficialitate, ne abatem de la subiect — facem evident parte din tipul sangvinic

Dacă sintem:

1. calmi și cu sine rece;
2. consecvenți și serioși în tot ce facem;
3. prudenți și chibzuți;
4. știm să așteptăm;
5. tăcuți, nu ne place să vorbim fără rost;
6. vorbim calm, ritmic, cu opriri, fără emoții brusc exprimate, gesturi și mimică;
7. sintem reținuți și răbdători;

11. vorbim repede, cu pasiune, cu intonație;
12. neechilibrați și înclinați spre impulsivitate;
13. scandalagii și agresivi;
14. neîngăduitori cu lipsurile;
15. avem o mimică expresivă;
16. capabili să acționăm și să găsim rapid soluții;
17. năzuim mereu spre nou;
18. facem mișcări bruște, violente;
19. perseverenți în realizarea scopului propus;
20. înclinați spre schimbarea bruscă a dispoziției, — înseamnă că sintem un coleric pur.

Dacă sintem:

1. veseli și optimiști;
2. energici și întreprinzători;
3. ni se întîmplă adesea să nu ducem un lucru la bun sfîrșit;
4. înclinați să ne supraapreciem;
5. capabili să sesizăm noul;
6. nestatornici în interese și înclinații;
7. suportăm ușor eșecurile și neplăcerile;
8. ne adaptăm ușor la diferite împrejurări;
9. facem cu pasiune orice treabă nouă;
10. ne potolim repede cînd ne scade interesul pentru o treabă;
11. ne deprindem ușor cu o muncă nouă și trecem cu aceeași ușurință dintr-o muncă într-alta;
12. ne apasă monotonia, munca cotidiană, migăloasă;
13. sintem comunicativi și săritori, nu ne simțim stingheri în societatea unor necunoscuți;
14. sintem răbdători și muncitori;
15. vorbim cu glas tare, repede, clar, gesticulînd și cu o mimică expresivă;
16. ne păstrăm singele rece în împrejurări neașteptate, complicate;
17. sintem totdeauna plini de viață;
18. adormim și ne trezim ușor;
19. adesea ne pripim cînd trebuie să luăm o hotărîre;

8. ducem pînă la capăt o treabă începută;
9. nu ne cheltuim forțele în zadar;
10. respectăm cu strictețe un anumit mod de viață, un stil de muncă;
11. ne înfrîmăm ușor pornirile;
12. sintem puțin sensibili la laude și muștrări;
13. arătăm îngăduință față de ironiile la adresa noastră;
14. constanți în relații și interese;
15. ne încadrăm lent într-o muncă și trecem greu de la o muncă la alta;
16. sintem egali în raporturile cu lumea;
17. iubim punctualitatea și ordinea în toate;
18. ne obișnuim greu cu o situație nouă;
19. sintem inerti, greoi, indiferenți;
20. știm să ne stăpînim — înseamnă că sintem — flegmatici.

Dacă sintem:

1. timizi;
2. ne pierdem cu firea în împrejurări noi;
3. ne este greu să intrăm în legătură cu inși necunoscuți;
4. nu avem încredere în propriile forțe;
5. suportăm ușor singurătatea;
6. cînd suferim un eșec sintem deprimați și dezorientați;
7. avem tendința de a ne închide în noi;
8. obosim repede;
9. vorbim domol, stîns, pînă la șoaptă;
10. ne adaptăm greu la caracterul interlocutorului;
11. sintem impresionabili pînă la lacrimi;
12. exagerat de receptivi la laude și dojeni;
13. foarte exigenți față de noi și față de alții;
14. predispuși la suspiciune, neîncredere;
15. bolnăvicioși de sensibili și ușor de rănit;
16. peste măsură de susceptibili;

17. închiși și necomunicativi, nu ne împărtășim gîndurile nimănui;
18. nu prea activi și fricoși;
19. peste măsură de docili;
20. tindem să stîrnim compasiune la cei din jur — nu încapă nici o îndoială că sintem melancolici sută-n sută.

Formula temperamentului ar putea deci arăta, în una din multiplele-i variante, astfel: $Ft = 35\%c + 30\%s + 14\%f + 21\%m$.

Ceea ce înseamnă că temperamentul respectiv este 35 la sută coleric, 30 la sută sangvinic, 14 la sută flegmatic și 21 la sută melancolic.

Dacă numărul de răspunsuri afirmative, pentru unul din tipurile de temperament, însumează 40 la sută sau mai mult, înseamnă că tipul respectiv este dominant. Dacă același număr este de 30-39 la sută din total înseamnă că tipul dat este exprimat destul de clar. Cînd rezultatul este de 20-29 la sută, calitățile tipului dat sînt potrivit exprimate. În sfîrșit, un rezultat de 10-19 la sută ne îngăduie să afirmăm că trăsăturile respectivului tip de temperament sînt exprimate în mică măsură.

● Cine e mai bun?

Așadar, ne-am aflat formula temperamentului. Dar ea ridică noi probleme, între care și întrebarea: cît de bun este el pentru viața de toate zilele? După afirmațiile învățaților antici, ideal ar fi un amestec de părți egale din trăsăturile tuturor temperamentelor, dar acest ideal este realizabil. Iar în ce privește predominarea unui tip de temperament de mult s-a discutat asupra valorii fiecărui tip, dar părerile exprimate sînt contradictorii.

Știința nu poate da un răspuns precis la întrebarea: care temperament este de preferat. Fiecare tip cuprinde atât laturi pozitive, cât și laturi negative. Nu există temperament de calitate înțită sau a doua; sistemul nervos al omului poate dobîndi succese remarcabile indiferent de tip. Singurul lucru de care trebuie ținut seama este alegerea unei activități care să corespundă cît mai bine cu temperamentul. Una din căile posibile de „valorificare” a temperamentului este alegerea unei profesii care să corespundă pe toate planurile cu temperamentul innăscut. Dar mai există și o altă cale, mai complicată, anume educarea noastră în conformitate cu cerințele unei profesii. Această cale este urmată numai de cei îndrăzneți și de cei care, în plus, sînt conștienți că își aleg o profesie care nu corespunde cu firea lor. Căci numai cei îndrăzneți pot lupta cu propria lor natură, cu propriile lor slăbiciuni.

Oricum, însă, cunoașterea tipului de temperament este foarte utilă; ea ne ajută să ne găsim locul cel mai potrivit în viață.

A. Belov

documentar
documentar documentar
documentar documentar documentar
documentar documentar documentar
documentar documentar documentar
documentar documentar documentar
documentar documentar documentar



Actualitatea actualității
Actualitatea actualității
Actualitatea actualității
Actualitatea actualității
Actualitatea actualității
Actualitatea actualității
Actualitatea actualității

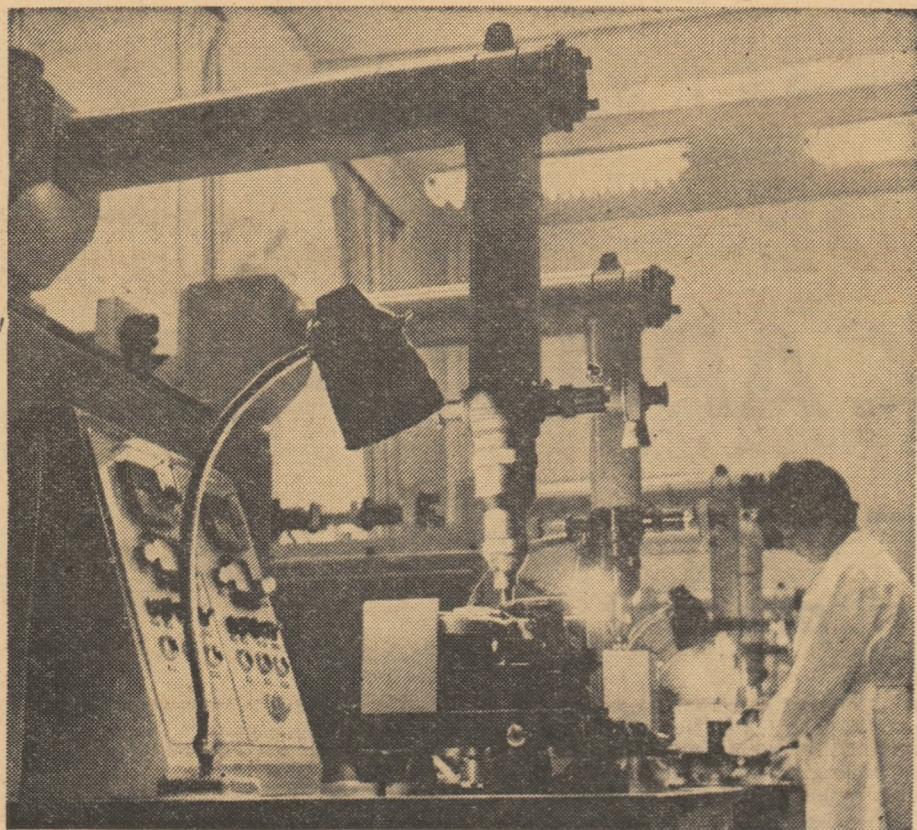


TRANSPORTURI

**Jumătate avion,
jumătate rachetă**

Al XXII-lea Congres internațional de astronautică, ținut acum câteva săptămâni la Bruxelles, a întrunit pentru prima dată specialiști din toată lumea într-o secție specială intitulată „Probleme ale transportului spațial”. Unul din subiectele discutate a fost creșterea continuă a greutateii sateliților lansați și consecințele ei economice. Sarcina utilă a rachetelor purtătoare a crescut de la 100 kg în anul 1957 la 100 000 kg în 1966, adică s-a înmăit în zece ani. În schimb costul transportului a scăzut de o sută de ori, adică de la circa 200 000 dolari la vreo 2 000 dolari pe kilogramul de sarcină utilă. Totuși, el rămâne încă de peste două ori mai mare decât prețul aurului. La prima vedere aceste cheltuieli uriașe apar ca o risipă. Căci, după cum se știe, rachetele purtătoare sînt utilizate o singură dată, pentru lansare și accelerare; apoi ard în atmosfera terestră sau se rotesc fără nici un scop în jurul Pămîntului.

Dar costul transportului în zborurile orbitale ar putea fi micșorat cel puțin încă de zece ori, adică de la 2 000 la 200 dolari pentru fiecare kilogram de sarcină utilă, dacă s-ar adopta structuri purtătoare reutilizabile. Asupra acestora și-au concentrat decii atenția experții în astronautică adunați la Bruxelles din 36 de țări. Proiectele, care urmează să fie realizate încă în acest deceniu, se referă la „hibridzi” pe jumătate rachetă, pe jumătate avion. Specialiștii vorbesc despre transportorul spațial aerobalistic sau avionul-rachetă adaptat zborului spațial, destinat să facă la început naveta între Pămînt și stațiile orbitale. Cele mai multe proiecte prevăd două trepte: una inferioară care o va purta pe cea superioară



Dispozitivele cu laser (în fotografie) micșorează de câteva zeci de ori durata prelucrării rubinelor pentru ceasuri

Foto: V. Cellk (APN)

tical de pe o rampă de lansare a rachetelor, cît și orizontal de pe o pistă de aeroport; ambele trepte vor ateriza ca avioanele. La întoarcere, treapta superioară va „pluti” deasupra pernei de aer reprezentată de atmosfera terestră. Această manevră îi va permite ca, din punctul unde va reintra în atmosferă la circa 120 km altitudine, să se îndrepte în zbor planat spre un aeroport situat pînă la 10 000 km distanță. Metoda a și fost experimentată cu succes de stațiile cosmice sovietice de tipul „Zond” la revenirea de pe Lună.

Specialiștii văd, de altfel, în acest aparat plutitor vehiculul viitorului pentru transporturi pe distanțe mari chiar pe Pămînt. Călătoria între cele mai depărtate puncte de pe glob, efectuată la o înălțime de 130 km și cu o viteză de peste 20 000 km pe oră, ar dura sub 60 de minute. Nava cu cabina piloților și salonul călătorilor ar avea aproximativ mărimea unui avion TU 144, dar racheta purtătoare ar depăși cele mai mari aparate de zbor cunoscute astăzi.

Călătorii ar putea fi transportați direct d la hotel la aeroport într-un autobuz zburător cu decolare verticală. Pe aeroport s-ar urca în aparatul montat pe racheta purtătoare, compusă din două trepte și reutilizabilă. Înainte de plecare, fotografiile speciale, prevăzute cu amortizoare, ar fi înclinate puțin înapoi, pentru ca pasagerii să nu simtă accelerarea și frinarea. Pornirea, zborul și aterizarea ar fi silențioase. În cursul zborului pasagerii s-ar afla în stare de imponderabilitate, pe care, avînd în vedere durata scurtă a călătoriei, ar resimți-o ca o variație agreabilă. Salonul nu ar avea ferestre și totuși vizibilitatea ar fi perfectă: camere de televiziune amplasate în exteriorul aparatului ar transmite vederi minunate ale Pămîntului, Lunei, Soarelui și stelelor.

Conform unor aprecieri preliminare, în deceniul al nouălea un asemenea aparat de zbor nu ar mai costa decît dublul unui avion supersonic modern, în timp ce durata călătoriei ar scădea la o zecime.

PROBLEME ȘI SOLUȚII

**Ceasul de mină
fără cadran**

Metodele de transformare a energiei electrice în energie luminoasă și invers au făcut mari progrese în ultimii ani. În speță, a fost elaborată o tehnologie modernă pe bază de semiconductoare. Pînă nu de mult însă, remarcabilele realizări pe acest tărîm nu-și aflau și o aplicare practică în viața cotidiană, nu se concretizau într-un nou produs pe piața bunurilor de larg consum. De puțină vreme, însă, se semnaleză și asemenea noutăți.

Vara aceasta, de pildă, au început să apară ceasuri brățară care nu mai indică orele și minutele prin intermediul banalelor ace, ci o exprimă în cifre. Iar în locul grosolanului diapazon cu excitație electrică, care la primele modele de ceasuri electronice servea drept regulator, acum se utilizează un cristal de cuarț miniatural. Noile ceasuri au o rezonanță de o constanță neobișnuită la o frecvență strict determinată de câteva mii de herți, iar mecanismul



funcționează pe baza unei miniaturale scheme integrate — un pătrățel din siliciu de trei milimetri.

Noile ceasuri indică deci ora exactă de la prima vedere. Se prea poate ca pentru marele public această precizie să fie un lux de prisos, dar în electronică și în majoritatea ramurilor industriale ea devine o necesitate tot mai imperativă. În cabina navei cosmice, de pildă, sau a locomotivelor, ori atunci cînd se lucrează cu aparate electronice medicale, cu aparatură chimică sau mașini-unelte semiautomate, o indicație greșită poate declanșa o catastrofă.

Dispozitivul indicator pe bază de cristale lichide este construit dintr-un strat fin de lichid organic închis între plăcuțe de sticlă.

Consumul redus de energie al noilor dispozitive îi face pe specialiști să creadă că ar putea construi și alte aparate portative alimentate la baterie.

HIDROAMELIORAȚII

**EGDA-9160
sondează viitorul**

Oricît de pricepuți ar fi, specialiștii în hidroameliorări nu pot prevedea totdeauna toate consecințele complicațelor fenomene naturale care, în plus, se desfășoară foarte lent. Într-adevăr, funcționarea unui mare sistem de irigație este legată de tulburări în echilibrul natural foarte greu de definit.

Erorile comise pot să se facă, de aceea, simțite după zeci de ani și atunci agricultura suferă prejudicii enorme. Aceste consecințe nocive vor putea fi însă de acum înainte evitate prin construirea prealabilă a unui model electric al respectivei lucrări hidraulice, printr-o metodă de analogii electrohidrodinamice care se sprijină pe inventarea hîrtiei electroconductoare (despre care am mai scris). Straturile de hîrtie imită straturile de rocă, curentul electric mișcărea apei, iar un contur decupat într-o formă corespunzătoare respectiva lucrare.

Aparatul, construit de specialiști sovietici, a fost numit EGDA-9160 (Analog electrohidrodinamic). Nu de mult, grație acestui integrator, s-a putut proceda la calcularea sistemelor de irigație și secare a cîmpurilor pe un teritoriu enorm. Spre a se convinge de precizia și fiabilitatea metodei, cercetătorii au verificat-o pe un sistem de ameliorări hidraulice care funcționează de aproape zece ani în valea cursului de apă Trubej, în Ucraina. Pe model, acești zece ani s-au scurs în câteva fracțiuni de secundă. Rezultatele simulării au fost comparate cu datele provenite din observațiile naturale, constatîndu-se că ele coincid.

În felul acesta s-a dovedit că simularea pe hîrtie conductoare permite să se prevadă, chiar cu 100 de ani înainte, cum se vor schimba, sub acțiunea sistemelor de ameliorare hidraulice, condițiile naturale, regimul și rezervele de ape subterane. Acum, cercetătorii se ocupă cu previziunea pe termen lung a schimbării regimului apelor subterane în sistemele de secare din Polesia, regiune mlăștinoasă cu un teritoriu de patru ori mai mare decît al Olandei.

În vederea elaborării unui proiect de reamenajare a sistemelor de ameliorație existente și construirii de noi sisteme în Polesia, cercetătorii au realizat în laborator un model finit al sistemelor de irigare, o hartă alcătuită din foi de hîrtie conductoare. Ca informație de bază, în model au fost introduse date despre condițiile existente înainte de construirea sistemului și indicii actualei lui stări. Prin trecerea unui curent electric prin model s-a aflat la ce rezultat se va ajunge în viitor și, în consecință, s-a propus alegerea variantei de secare optimă. Rezolvarea unei probleme analoge cu ajutorul unui calculator electronic rapid ar fi cerut ani de zile, în timp ce integratorul o rezolvă în numai câteva fracțiuni de secundă!

SILVICULTURĂ

Echilibru forestier

Principalele resurse de material lemnos ale Uniunii Sovietice sînt concentrate mai ales în regiunile asiatice ale acesteia, dar consumul de lemn este mai mare în partea europeană. Încît, în Siberia și Orientul îndepărtat există suficiente rezerve pentru următorii 30-40 de ani, dar în partea europeană a U.R.S.S. situația e cu totul alta. Din cauza tăierii mai masive a pădurilor structura lor s-a schimbat mult atît ca vîrstă, cît și ca specii. De aceea o comisie specială studiază, de cîva timp, modificările pe care le înregistrează în clipa de față resursele forestiere, precum și cele probabile în anii următori, stabilind posibilitățile utilizării lor complexe pînă în anul 2000.

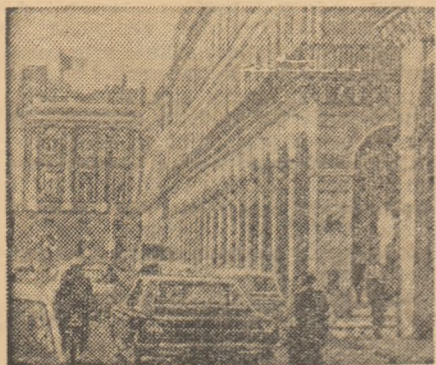
Dar se știe că pădurile mai au, în afară de rolul de furnizor de material lemnos, și o altă funcție importantă, aceea de protecție a apelor învecinate. Cercetări făcute în diverse regiuni ale globului au arătat că cel mai bine îndeplinește acest rol arborețul în curs de maturizare și cel de vîrstă mijlocie. Pădurile tinere și de esență mixtă (de conifere și foioase) sînt biologice mai stabile, adică nu sînt prea mult expuse acțiunii insectelor dăunătoare și bolilor criptogamice. Dar cum pot fi realizate raporturi optime între diverse grupe de vîrstă? Pronosticurile pentru un număr de zone forestiere din partea europeană a Uniunii Sovietice arată că deși în următorul deceniu ritmul tăierii pădurilor de conifere va fi mult încetinit, volumul stocării materialului lemnos va putea totuși crește grație pădurilor de foioase. Acestea sînt ținute deocamdată în rezervă.

În orice caz concluziile care se desprind din cercetările făcute de comisia amintită sînt optimiste: în momentul de față nu se poate afirma că ar exista motive obiective pentru reducerea tăierii pădurilor în partea europeană a U.R.S.S. Dimpotrivă, în următorii 30-40 de ani volumul lor ar putea fi încă sporit, dar numai la foioase.



Autostop
Desen de L. Nemirovski

pînă la circa 60 km altitudine. Ajunse acolo cele două vehicule se vor despărți: în timp ce nava își va pune în funcție motoarele și-și va continua drumul spre stație, treapta purtătoare se va întoarce pe Pămînt. Întreg sistemul va putea porni atît ver-



KILOMETRI DE CAPODOPERE

Luvrul — trecut și prezent

(II)

— Dar reorganizarea nu se va termina niciodată. Nu se poate spune dinainte, ce alte capodopere își vor mai găsi locul la Luvru sau ce vor dori viitoarele generații să vadă.

Ca un prim pas, Ministerul de Finanțe a eliberat o parte din marea aripă a palatului care se întinde de-a lungul Senei, încât acum în aceste încăperi sunt amenajate săli de pictură; în felul acesta vor mai putea fi expuse un număr de tablouri din cele peste 1200 de lucrări care umplu până la refuz depozitele.

Când în 1960 au fost prezentate, în cadrul unei expoziții, 700 de tablouri scoase din depozite, specialiștii au rămas muți de uimire. Aceste capodopere, între care și șapte de Rembrandt, nu mai fuseseră expuse de foarte multă vreme.

Cine capătă aprobarea de a vizita și partea din muzeu unde n-are acces publicul poate ajunge, prin niște coridoare reci și sumbre ca niște cavouri, înțesate cu tablouri pe care scrie: „Trecerea oprită!” în secția de restaurare.

Pe masa de operație

La fel ca omul, tablourile au și ele o limită de vîrstă; căci, la un moment dat, culorile pălesc, lacul crapă, pinza începe să putrezească. Dar partea cea mai vulnerabilă a tablourilor este baza lor — pinza de in, care se usucă, se strînge și, dacă nu este permanent îngrijită, culorile încep să cadă. Restauratorii Luvrului au fost printre cei dinții din lume care au realizat incredibila operație de „transplantare” a unor picturi vechi pe pinze noi.

În asemenea cazuri, oameni în halate albe, imaculate, introduc „pacientul” într-o sală de operație puternic luminată. Apoi ei acoperă tabloul cu o hîrtie specială, fixată cu o pastă din făină de grîu, pentru ca nici cel mai superficial strat de culoare să nu fie deteriorat. După care așează tabloul cu fața în jos pe masa de operație. Mînuind cu multă atenție și abilitate bisturiul și penseta, restauratorii înlătură fibră cu fibră pinza, jupuiind-o, s-ar spune, de pe spate.

Apoi iscusii meșteri așează pe pictură o nouă pinză, pe care o fixează cu ajutorul unui clei special. În sfîrșit, după ce întorc bolnavul cu fața în sus, desprind, cu deosebită grijă și minuțiozitate, hîrtia de pe suprafața tabloului și vechea pinză începe o viață nouă.

Această tehnică este utilizată (e adevărat, cu unele deosebiri) și la picturile pe lemn, care încep să se deterioreze și chiar la restaurarea picturilor murale.

O operație mult mai dificilă totuși și cerînd un volum mare de muncă este înlocuirea parțială a stratului de deasupra al culorilor. „Este ca și cum ar trebui să operezi pe ochi un om apropiat, drag” — spune despre acest lucru Jean-Gabriel Gouline, restaurator principal, care, deși a ieșit la pensie, continuă să fie consultat, ca bun specialist, în problemele foarte dificile.

— Unsprezece ani am refuzat să lucrez la restaurarea unui tablou de Watteau — povestește tot el — deși literalmente mi s-au dat dispoziții severe s-o fac. Dar m-am împotrivit din răspuneri, întrucît părțile din mijloc ale compoziției erau acoperite numai cu un strat extrem de subțire de lac colorat. Cea mai mică greșeală, și un tablou de o valoare inestimabilă ar fi fost distrus. Dar acum cîțiva ani, știința mi-a pus la dispoziție noi substanțe dizolvante și microscopie mai moderne. Cu toate acestea, nimeni nu-și poate imagina cu cîtă emoție am început să lucrez la restaurarea capodoperei lui Watteau. De altfel, niciodată nu îngăduim restauratorilor să meargă mai adînc de stratul inferior al lacului.

Un vizitator privilegiat poate ajunge

de altminteri și în cealaltă extremitate a pavilionelor interzise publicului larg. Astfel, la capătul opus (față de secția de restaurare) al aripii care se întinde de-a lungul Senei, și anume în pavilionul „Floare”, se află laboratorul de cercetări. Cele cinci etaje ale pavilionului sînt adăpostite sub un acoperiș înclinat. De aproape o sută de ani, această parte a clădirii n-a fost încălzită, n-a avut lumină, nici apă. În ultimii ani, Ministerul de Finanțe amenajase încăperile pentru arhivă. Dar acum ele au fost transformate într-un laborator științific, care prelungește viața operelor de artă. O încăpere specială a fost utilată pentru acclimatizare, avînd exact rolul pe care îl îndeplinește camera de decomprimare pentru scufundătorii la mari adîncimi. Lucrările venite de la

ce. Este extrem de interesant să urmărim poziția capului care dă personajului o expresie meditativă.

Tehnica modernă și frumusețea

În cursul veacurilor fumul și cețurile Parisului au acoperit Luvrul cu un strat gros de funingine. Nu de mult s-a făcut însă apel la mijloace tehnice moderne spre a reda muzeului vechea-i frumusețe. Mînuind cu abilitate niște pompe zgomotoase, muncitorii în salopete impermeabile au spălat de pe ziduri seculara murdărie.

La început s-au încercat diverse materiale ca, de pildă, nisip, produse chi-

reportaj,
reportaj reportaj,
portaj reportaj repor
taj reportaj reportaj re,
reportaj reportaj reportaj
ortaj reportaj reportaj repo
j reportaj reportaj reportaj,
ortaj reportaj reportaj repor
aj reportaj reportaj-reportaj



te puține obiecte de artă. Dar noile autorități au dat un decret prin care Luvrul devenea depozit de opere de artă confiscate în întreaga țară. În 1793, capodoperele ridicate din castele și mînăstiri și socotite de guvernul revoluționar un bun național au fost prezentate în cadrul unei expoziții organizate în Marșea Galerie. Expoziția a însemnat un moment de răscurve în istoria muzeelor de artă din Franța, întrucît capodopere destinate pînă atunci numai unui pușm de privilegiați au putut fi admirate de marele public.

După cîțva timp, cînd Europa a fost Ingenuncheată de Napoleon, la Luvru au început să sosească și opere de artă extrem de diverse și de valoroase aduse din toate țările învinse. Luvrul a fost numit atunci Muzeul lui Napoleon.

Dar noul muzeu n-a supraviețuit întemeietorului său. În 1816, după ce împăratul a fost exilat în insula Sfînta Elena, învingătorii au hotărît ca ultimele achiziții ale Luvrului să fie restituite vechilor posesori. În felul acesta, au fost ridicate din muzeu 5200 de obiecte; dar cea mai mare parte dintre ele, mai ales pictura italiană, a rămas.

În 1848, muzeul a fost invadat de soldați răsculați, care s-au instalat în Marșea Galerie și chiar au înghebat și o bucatărie sub capodoperele expuse pe pereți, încît, îngroziiți, custozii au atîrnat din loc în loc pe ziduri apele: „Respectați arta!”

Napoleon al III-lea a socotit Luvrul o imensă vitrină menită să facă publicitate prosperității imperiului, măreției guvernării sale și în acest scop a reconstruit o mare parte din clădire. Stilul adoptat la sugestia arhitectului său era foarte încărcat. Ceea ce vîd astăzi vizitatorii datează tocmai din perioada acestei transformări capitale, realizate de 3600 de muncitori și 150 de sculptori.

În cursul războiului franco-prusian din 1870 Luvrul a avut mare noroc și a scăpat nevătămat. După cum a putut fi salvat și în timpul ocupației germane din cel de-al doilea război mondial. La începutul operațiilor militare cele mai valoroase lucrări au fost ascunse în 70 de depozite bine camuflate din valea Loarei.

Administrația muzeului păzește ca lumina ochilor arta de odinioară, dar se ține departe de crîncena bătălie care se desfășoară în arta modernă. Nici o lucrare nu poate intra în colecția permanentă a Luvrului decît la cîțiva ani după moartea autorului ei. În ciuda acestei restricții, specialiștii muzeului urmăresc cu atenție lucrările de artă modernă și-și exprimă opinia la momentul potrivit.

(Anul acesta s-a făcut totuși o excepție de la severa regulă. Cu prilejul sărbătoririi a 90 de ani de la nașterea lui Picasso, la 21 octombrie a fost deschisă la Luvru, în semn de suprem omagiu, o expoziție Picasso. Opt pinze ale celebrului artist au fost expuse în locul numit „La tribune”, rezervat gloriilor artei franceze, unde au înlocuit, timp de zece zile cît a durat expoziția, lucrări de Watteau, Chardin etc. — N.R.).

„Dacă aș avea mai mult timp...” observă invariabil vizitatorii atunci cînd supraveghetorii încep să zăngăne cheile și să anunțe pe un ton monoton: — Muzeul se închide.

Dar dorința lor este irealizabilă. Nu numai turiștii, dar nici chiar specialiștii care își consacră artei toată viața nu pot cuprinde cei 8000 de ani de artă care și-au găsit un liman la Luvru.

Luvrul este însă în același timp și o școală. O școală unde se poate învăța cum trebuie organizat un mare muzeu. O școală care a adunat între zidurile ei tot ce a fîurit mai reprezentativ forța creatoare a popoarelor și unde se poate învăța cum trebuie deosebit originalul de contrafacere, valoarea de mediocritate.

(După „Za rubejom”)



O operă de artă e adusă la o nouă viață...

mari depărtări și, deci, de la o climă deosebită de cea pariziană, sînt aduse cu autocamioane în containere etanșe, după care se acclimatizează treptat în această încăpere. Procedeu și salutar: datorită lui, lemnul și pinza nu plesnesc, cum s-ar întîmpla dacă ar fi supuse unor oscilații bruște de temperatură și umiditate.

Răni vindecate

Un important rol în activitatea laboratorului îl joacă aparatura Roentgen. Grație ei, orice cicatrice lăsată de incendii, inundații, războaie, vandali sau pur și simplu de mîini nepricepute este descoperită de specialiști și înlăturată.

Utilizînd razele Roentgen la studierea unor lucrări de Rembrandt cu apreciable vîrstă de trei sute de ani, directoroarea laboratorului, Anne Madeleine Ourse, a obținut rezultate remarcabile. Un exemplu tipic în această privință îl constituie analiza tabloului „Bethsabe”.

Razele Roentgen care au luminat toată suprafața pinzei, de circa 6,5 metri pătrați, au descoperit numeroase transformări făcute de Rembrandt în timpul lucrului. Datorită acestui procedeu s-au putut observa, de pildă, trecerile de la o fază de finisare la alta, mult mai perfecționată și ne putem da seama cum umerii se rotunjesc, cum talia se subțiază, iar pîntecele se conturează mai clar după ce se înlătură vîșmintele care-l acoperă. Simultan Rembrandt a lucrat și la detalii, imprimîndu-le trăsături mai ample, mai energice,

mice, aburi și apă sub presiune. Dar Luvrul este construit din mai multe varietăți de piatră, dintre care unele moi și sfîrîmicioase, încît cei chemați să-i redea frumusețea nu puteau utiliza pompele cu toată forța lor. În cele din urmă au constatat, însă, că dacă timp de 24 de ore pe zidurile clădirii sîroiește mereu apă, aceasta poate înmuia stratul de fum. După care încercații muncitorii s-au apucat de extrem de dificilă și oșbitoarea operație de a răzii literalmente cele două mîle și jumătate de ziduri ale palatului. Era de-a dreptul impresionant să-și vezi împropășiți din cap pînă în picioare cu apă, mînuind cu luțea niște uriașe perii.

În felul acesta, din Cenușăreasă, Luvrul s-a preschimbat într-o strălucitoare prințesă. Căci, o dată înlăturat stratul de funingine, a ieșit la iveală o superbă simfonie în piatră aurie, care a început din nou să strălucească în razele blînde ale soarelui parizian.

Puțini sînt, însă, cei care știu că, la un moment dat, Luvrul era cît pe ce să fie condamnat la moarte. Construind un palat lângă Versailles, în 1678 regele Ludovic al XIV-lea s-a mutat acolo cu toată curtea, transferînd totodată și colecția de artă și lășind Luvrul pustiu. Din fericire, însă, sălile acestuia n-au rămas mult timp neutilizate.

Scurtă incursiune în istorie

Sfîrșitul secolului XVIII a fost, se știe, dominat de Revoluția burgheză din Franța. În 1789, cînd a izbucnit revoluția, în sălile Luvrului existau foar-

DIN CARNETUL DE AMINTIRI

In turneu cu Naționalul bucureștean

Eram printre puținii actori ai Naționalului care pleca în U.R.S.S. pentru prima oară. Eram fericit și aveam emoții, emoții în primul rând pentru că vom juca în fața unui public obișnuit cu spectacole de înaltă factură artistică și pentru că, după treisprezece ani de



Artiștii Naționalului în incinta Kremlinului

Foto: Igor Bardu

la marele succes repurtat de „echipa de aur” a Naționalului, acum trebuia ca noi să-l reprezentăm cu cinste.

În gara Kiev am fost primiți cu multă căldură de personalități de vază ale mișcării artistice din U.R.S.S. și de mulți colegi — le spun așa pentru că peste tot, la gară, la consfătuiri, la spectacole artiștii sovietici au fost adevărați colegi și foarte buni prieteni.

Am zărit cu emoție Piața Roșie, apoi ne-am instalat la hotelul Rossia.

În orele libere umblam fără odihnă ca să văd cât mai mult: orașul, muzeele, teatrele, metroul, tot, tot ce se putea vedea într-un timp scurt. În serile cînd n-am jucat, am văzut un mare spectacol festiv la „Bolșoi”, susținut de trupa Teatrului de operă și balet din Tbilisi cu prilejul sărbătoririi a 100 de ani de existență.

Am mai avut apoi plăcerea să văd un spectacol viu, modern și plin de fantazie la „Sovremennik” cu excelentul actor Tabakov și n-am să uit niciodată spectacolul de „la Taganka” cu „10 zile care au zguduit lumea”. Ce mare regizor e Liubimov!

Spectacolele noastre au fost găzduite de vestitul Teatru Malii. Casa lui Ostrovski primea vizita lui Vasile Alecsandri.

S-a jucat cu mult elan, cu mult entuziasm. Am fost ajutați și stimulați de public și, la sfîrșit, am fost răsplătiți cu ovații și aplauzele datorite cu multă căldură. Eram fericiti și am fi fost gata atunci să luăm spectacolul de la început. Realizasem un lucru foarte im-

portant, acela de a cuceri adevărul unui public generos, dar și exigent. La Moscova am dat două spectacole cu „Coașa Chirița”, și două cu „Camera de alături”, de fiecare dată cu săli arhipline și pot să afirm fără exagerare că toate cele patru spectacole ale noastre s-au bucurat de un mare succes. Săptămînalul „Sovetskaja Kultura”, de pildă, a publicat sub semnătura lui V. Siliunas, un amplu articol intitulat „O feerie și o dispută”, în care a elogiat atât valoarea ansamblului, cât și variatele lui posibilități artistice.

Leningradul nu-l cunoscusem pînă atunci decît din povestiri, fotografii și secvențe filmate. Încît am dorit să-l vizitez imediat după sosire. Am sosit la opt și la zece plecam în turul orașului. Iar acum, după tot ce am văzut în acest admirabil oraș, nu pot spune decît că am avut un mare noroc plecînd în acest turneu.

Seara la Teatrul Pușkin l-am reîntîlnit pe artiștii atît de cunoscuți la noi după

mai adevărată. Arta profesionistă, suprasaturată de convenții și de apartenențe stilistice, de individualism exacerbât și de rafinatele ce toceau, prin supralicitare, sensibilitatea, redescoperă în aceste zone ale creației pe care le nesocotise sau nu le cunoscuse, calea spre întuirea directă a esențialului din realitate, spre restabilirea unor relații, nealterate de convenții și prejudecăți, între om și miezul viu, ardent al lucrurilor ce-l înconjoară. Așa se face că, poate ca un ecou al romantismului care nu-și epuizase problemele și sugestiile, în funcție însă de unele nevoi adînci ale sensibilității moderne, sînt scoși din anonimul în care au lucrat în toate vremurile, tot mai mulți artiști diletanți, de sevă autentic populară, care populează cîmpul istoriei artei, rezervat atîta vreme, cu o intransigență exclusivistă, profesiștilor. Îi descoperă, îi cultivă, îi comentează entuziașt poeți, scriitori, istorici și critici de artă. De la Rousseau Vameșul la Sărăpline, Vivin și Bauchant, de la Niko Piroșmanșvili în Gruzia la Generaliic în Iugoslavia și Grandma Moses în America, prezența lor în arta modernă este nu numai simptomul unei noi stări de spirit, ci o realitate artistică efectivă. În planul relațiilor umane, ei rămîn totuși foarte adesea izolați, neintegrați în breaslă. Este caracteristică nereușita eforturilor făcute, cu simpatie dar poate și cu condescendență ce putea jigni, de către artiștii gruzini profesioniști ai vremii față de Niko Piroșmanșvili. Dialogul între ei nu se poate stabili și Piroșmanșvili se retrage într-o mîndră și demnă izolare. Mîndria, independența de gîndire, o anumită conștiință de sine care vine din pasiune și integritate morală, din absența oricăror complexe de superioritate sau inferioritate sînt trăsături comune acestor artiști. Este simptomatice butada lui Rousseau Vameșul — dacă butada a fost — care, adresîndu-i-se lui Picasso, i-a spus — cu cît adevăr în ce-l privea pe Rousseau însuși —: „D-ta reprezintă genul egiptean în artă, eu genul modern”.

Printre acești maeștri populari ai realității, cum au fost numiți pe bună dreptate, Niko Piroșmanșvili sau Piroșmani este unul dintre cei mai interesanți și mai complecși; cronicar al timpului său, el îl ridică, cu un uimitor firec, în legendă. Fresca lui de tipuri și obiceiuri din Gruzia pre-revoluționară realizează, cu dezarmanta candoare a celui ce-și constituie lumea de imagini pe baza celei mai directe și necontrafăcute experiențe concrete, aspirațiile atît de adesea neimplinite, către esențial, către simplitate și sinceritate deplină, ale artistului modern. Piroșmanșvili, ca mai toți artiștii populari, spune în imaginile sale dincolo de ceea ce vede, ceea ce știe, despre oameni și lucruri, prin îndelungă și familiară conviețuire. Picturile lui au de aceea un caracter emblematic, o concentrare a expresiei, o solemnitate, care nu exclude totuși umorul, nedeșpărît de înțelepciunea populară. Regăsim în ele o anumită vigoare aspră, care este a oamenilor și locurilor Gruziei. Dincolo de stîngăcii, artistul construiește formele cu o plasticitate masivă, compune cu o neașteptată capacitate de a defini situații, caractere. Arta lui e făcută din aliajul prețios al pasiunii, sincerității, simplității și adevărului. Nu e de mirare că Muzeul de artă din Tbilisi o așează printre tezaurile cele mai de preț, și ele sînt numeroase, pe care le deține.

Victor Moldovan

VERNISAJE

Timpul legendar al lui Piroșmani

În cadrul programului foarte intens și bogat de schimburi culturale dintre țara noastră și Uniunea Sovietică, program în care expozițiile de artă ocupă un loc de prim ordin, prezentarea operei lui Niko Piroșmanșvili se înscrie ca un eveniment plin de interes, așteptat de cei care auziseră despre acest înzestrat artist al Gruziei, dorit de cei care au avut prilejul să-i vadă cîndva opera la Tbilisi.

Atracția exercitată de o asemenea operă rezidă, evident, în calitățile sale intrinseci. Ea se înscrie însă într-un context cultural și filozofic care dă fenomenului semnificații mai largi și mai adînci. De la sfîrșitul secolului trecut, dar mai ales de la începutul veacului nostru arhaicului, primitivul, elementele folclorice reintră în sfera de atenție și de preocupări a artiștilor cu o intensitate sporită de cercetările întreprinse în zone altădată inaccesibile și de o circulație a bunurilor și valorilor culturale care devine treptat nelimitată în spațiu și în timp. Se redescoperă, ca altădată natura și o sălbăticie văzută idilic, lumi noi, modalități de percepere a realului ce par mai proaspete, mai juste, de o acuitate mai elementară și de aceea mai intensă și

EXPOZIȚII

Expresivitatea fotografiei

Ehrenburg a spus odată, glumind, că pictorii ar trebui să fie recunoscători inventatorilor fotografiei, întrucît acest concurent riguros realist i-a silit la vremea lui să caute alte maniere de fixare a lumii înconjurătoare.

Dar de atunci fotografia a contractat la rîndu-i o datorie față de pictură. Ea a învățat să spună nu numai ce vede, ci și cum vede, ajungînd să poată exprima practic orice, chiar și stări sufletești. O dovedește încă o dată expoziția sovietică de fotografii „U.R.S.S. — țara și oamenii”, deschisă în sala Dalles din București.

Impresionantă atît prin amploare cît și prin realizare artistică, expoziția oferă o imagine deopotrivă cuprinzătoare și variată. Iar vizitatorii pot să se înscrie pe itinerarul care le convine cel mai mult.



Călăreța M. Kondrașkina (Fotografie din Expoziție)

Foto: G. Spirin

Pot alege drumul frumuseților naturale — admirînd priveliști de o mare varietate, de la siluete subțiri, fantomatic albe de mesteceni, la piramida fumegîndă a unui vulcan, de la flori văzute ca o broderie migăloasă, la stînci din Ciukotka, bizară îngrămădire de bolovănișuri făcute cine știe cînd, cine știe cum. Pot alege drumul frumuseților durate de om și îi vor desfăta cunoscuta splendoare a Leningradului, acoperișurile de burg medieval ale Tallinului, fastul bisericilor din Kremlin, Volgogradul reconstruit, orașul ca de poveste Suzdal, castelul lituanian răsărind în mijlocul unui lac parcă din voia unei ștîme a apelor. Pot alege itinerarul peisajului industrial (care și-a dovedit de mult fotogenia) și se vor învîrți familiar pe lângă tabloul de comandă al unei centrale atomice, prin sala mașinilor de la hidrocentrala din Volgograd și pe lângă alte obiective care îmbină tot ce știința și tehnica au mai nou și despre care se vorbește de obicei în cifre impresionante. Pot alege drumuri cîndva periculoase de război, cîntremurîndu-se în fața durerii și bucurîndu-se, la capătul lor, că a triumfat viața. Pot să se lase în voia farmecului scenelor cotidiene — copii jucîndu-se, elevi mergînd la școală, bărbați citind ziarul, cabine telefonice toate pline, fiindcă oamenii au mereu să-și comunice ceva, un domn bătrîn ducîndu-se, la 7 martie, cu un buchet de flori, probabil la o prietenă din tinerete, cu care își va aminti de vremea lor la o ceașcă de ceai de tei. Mai pot vedea și ceea ce nu se poate vedea și explica: de pildă starea de inspirație, privindu-l pe Richter surprins la pian în clipa cînd se declanșează în el forța aceea miraculoasă care va ajunge curînd în degete și el le va apăsa pe clape și atunci...

În toate aceste drumuri îi însoțesc cu privirea gazde binevoitoare. Expoziția are un stand special consacrat expresivității chipului omenesc. Zeci de fotografii — oameni tineri și bătrîni, surzătorii și serioși, firavi și voinici, care dovedesc, totuși, ce lucru minunat este expresivitatea.

I. S.

REFLECTOR

● În toate declarațiile publice Sophia Loren și-a exprimat admirația fără rezerve pentru marea-i compatriotă Anna Magnani, pe care a numit-o idealul ei. Cu atît mai mare i-a fost deci emoția și bucuria cînd regizorul Enrico Maria Salerno a distribuit-o în rolul principal din „Lupoarca”, ecranizare după piesa cu același nume, în care Anna Magnani a făcut o covîrșitoare creație scenică.

● „Umbra” lui Evgheni Svart „se întinde” și pe ecran. Versiunea cinematografică este semnată de Nadejda Koșenerova. În dublul rol principal, Oleg Dal.

● Beata Tyszkiewicz este vedeta filmului polonez „Chestiune personală”, în care-l are ca partener pe Zdzislaw Maklakiewicz.



. tehnica .

tehnica tehnica

tehnica tehnica tehnica

tehnica tehnica tehnica tel

tehnica tehnica tehnica tehnica

tehnica tehnica tehnica tehnica

tehnica tehnica tehnica tehnica

tehnica tehnica tehnica tehnica

tehnica tehnica tehnica tehnica

tehnica tehnica tehnica tehnica

tehnica tehnica tehnica tehnica

tehnica tehnica tehnica tehnica

tehnica tehnica tehnica tehnica

tehnica tehnica tehnica tehnica

tehnica tehnica tehnica tehnica

tehnica tehnica tehnica tehnica

tehnica tehnica tehnica tehnica

tehnica tehnica tehnica tehnica

tehnica tehnica tehnica tehnica

tehnica tehnica tehnica tehnica

tehnica tehnica tehnica tehnica

tehnica tehnica tehnica tehnica

tehnica tehnica tehnica tehnica

tehnica tehnica tehnica tehnica

tehnica tehnica tehnica tehnica

tehnica tehnica tehnica tehnica

tehnica tehnica tehnica tehnica

tehnica tehnica tehnica tehnica

tehnica tehnica tehnica tehnica

tehnica tehnica tehnica tehnica

tehnica tehnica tehnica tehnica

tehnica tehnica tehnica tehnica

tehnica tehnica tehnica tehnica

tehnica tehnica tehnica tehnica

tehnica tehnica tehnica tehnica

tehnica tehnica tehnica tehnica

tehnica tehnica tehnica tehnica

tehnica tehnica tehnica tehnica

tehnica tehnica tehnica tehnica

tehnica tehnica tehnica tehnica

tehnica tehnica tehnica tehnica

tehnica tehnica tehnica tehnica

tehnica tehnica tehnica tehnica

tehnica tehnica tehnica tehnica

tehnica tehnica tehnica tehnica

tehnica tehnica tehnica tehnica

tehnica tehnica tehnica tehnica

tehnica tehnica tehnica tehnica

tehnica tehnica tehnica tehnica

tehnica tehnica tehnica tehnica

tehnica tehnica tehnica tehnica

tehnica tehnica tehnica tehnica

tehnica tehnica tehnica tehnica

tehnica tehnica tehnica tehnica

tehnica tehnica tehnica tehnica

tehnica tehnica tehnica tehnica

tehnica tehnica tehnica tehnica

tehnica tehnica tehnica tehnica

tehnica tehnica tehnica tehnica

tehnica tehnica tehnica tehnica

tehnica tehnica tehnica tehnica

tehnica tehnica tehnica tehnica

tehnica tehnica tehnica tehnica

tehnica tehnica tehnica tehnica

ARHEOLOGIE

Cind a inceput
să se invirtească
roata?

Ce popor sau care civilizație a inventat roata și când s-a întâmplat acest eveniment capital din istoria omenirii? În ce privește vechimea roții, care astăzi face să se invirtească întreaga noastră lume, arheologii ar mai putea spune câte ceva. Ceea ce nu pot indica, însă, cu precizie este civilizația care a folosit-o cea dintâi. În 1951, un cunoscut arheolog a realizat o primă sinteză a cunoștințelor despre cele mai vechi vehicule cu roți cunoscute care l-a dus să plaseze invenția în Mesopotamia inferioară, ceva mai înainte de epoca sumeriană. Dar o altă autoritate în arheologie a dovedit, pe baza unor descoperiri foarte recente că, totuși, Mesopotamia a avut concurenți. Să vedem mai întâi, însă, ce au dat științei pământurile dintre Tigru și Eufrat.

Într-un mormint din Susa (capitala vechilor elamiți), datînd din anii 2100—2000 î.e.n., s-au descoperit 12 fragmente de aramă provenind de la șine de roată, iar în altul osemintele unei perechi de boi alături de fragmente de lemn ce puteau prea bine fi rămășițele unei căruțe. În fine, un al treilea conținea efectiv resturile unei căruțe cu patru roți. Resturi de căruțe datate între 2600—2500 și 2730—2600

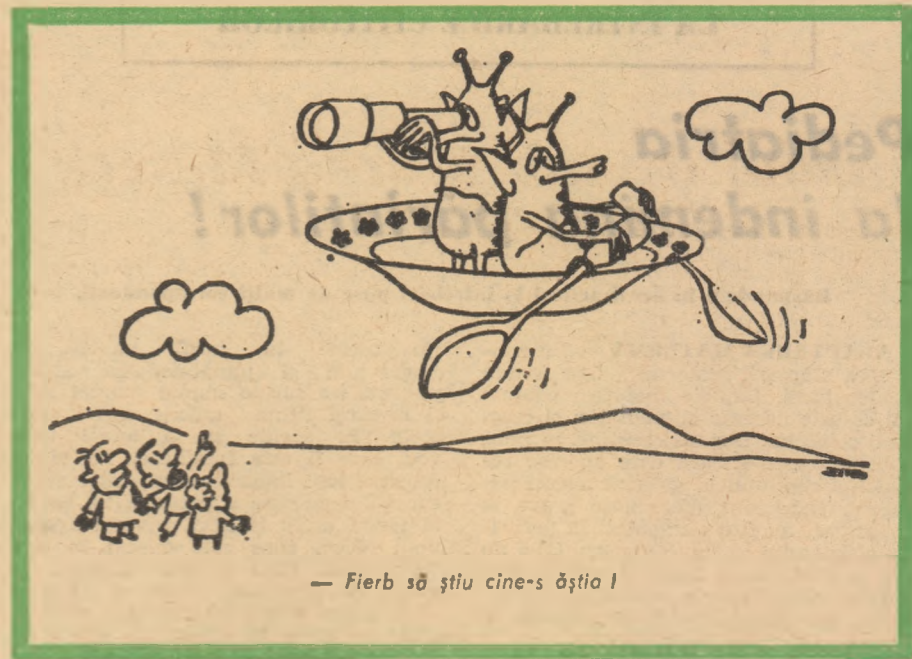


Model redus de car din cupru, descoperit în Anatolia

ani î.e.n. au fost scoase la iveală și în faimosul cimitir regal din Ur și în localitatea Kiş. Cea mai interesantă descoperire au fost, însă, modelele de figurine din lut ars sau bronz reprezentînd care sau căruțe cu animale înhamate sau nu, cu sau fără căruțaș, și a căror arie de răspîndire a fost stabilită între Elam și Anatolia. Se pare că unele dintre aceste vestigii sînt și mai vechi decît cele amintite anterior, datînd din anii 3000—2900.

Dar, așa cum am văzut, Mesopotamia a avut concurenți. Făcînd abstracție de sudul Uniunii Sovietice și Transcaucazia — la care ne-am referit într-un număr trecut și unde au fost scoase la iveală numeroase vehicule sau părți de vehicule datate chiar din anul 3700 î.e.n. — trebuie să amintim că și în Europa Centrală, recente descoperiri atestă o foarte mare vechime a roții pe continentul nostru. La Budakalasz, în Ungaria, de pildă, a fost găsit un model redus de căruța care, prin datare, pare să arate că locuitorii respectivului teritoriu cunoșteau roata cu 3300 de ani î.e.n. O machetă de roată datată din mileniul al V-lea a fost găsită și în localitatea Bikovo, din Bulgaria. Dar asemenea exemple: care complete sau roți izolate pline, fără spițe, sînt cunoscute și din alte regiuni din Europa Centrală. Anume din nord-estul peninsulei elenice, zona inferioară a Dunării, arcul carpatin etc. Încît o concluzie posibilă, cel puțin pentru moment, este că roata n-a devenit cunoscută și nu s-a răspîndit numai prin preluare, ci a fost inventată și independent. În orice caz, în Europa Centrală ea era cunoscută înainte de anul 2500 î.e.n., respectiv acum mai bine de 4500 de ani!

Dar în ce cadru, în ce context cultural și tehnic a apărut roata? Homo sapiens, s-a stabilit, nu cunoștea roata. Și nici „inventarea” agriculturii n-a fost suficientă pentru inventarea ei. Timp de cîteva milenii omul neolitic, deși izbutise să domesticească animalele, n-a avut căruțe, dat fiind că îi



— Fierb să știu cine-s ăștia!

lipsea un lucru esențial: metalul. Într-adevăr, apariția roții trebuie pusă, evident, în legătură cu epoca metalelor, cu primele unelte de bronz, încît realizarea ei și a carului presupune instrumente ascuțite, de precizie. Mai cu seamă că o astfel de căruța, care astăzi ne pare extrem de primitivă, era în ansamblul ei deosebit de complicată. De pildă, căruța descoperită de arheologii sovietici în Transcaucazia a comportat 70 de piese, iar asamblarea era asigurată de un întreg sistem de cuie de lemn. Dar apariția uneltelor de

ECOLOGIE

De ce nu ne
intoxicăm cu CO

Concentrația de oxid de carbon din atmosfera terestră este foarte mică, 0,04—0,90 părți la un milion de părți de aer. Dar industria elimină anual 200 de milioane de tone, la care se adaugă gazul provenit din sursele naturale, cum este oceanul. Ne-am putea aștepta deci la o dublare a cantității de oxid de carbon la fiecare 4—5 ani. Or, lucrurile nu stau așa. Conținutul de carbon din atmosferă rămîne aproape constant, ceea ce înseamnă că gazul nu apucă să se acumuleze întrucît este distrus. De altfel, observații făcute lângă puțurile de mină, unde CO este eliminat în cantități mari, au arătat că el dispare repede.

Dar cum? La început s-a crezut că gazul este oxidat și transformat în bioxid de carbon în atmosferă și biosferă. Acest proces nu este însă suficient spre a explica o dispariție atît de spectaculoasă. O altă ipoteză pune absorbția excesului de CO pe seama bacteriilor anaerobe. Într-adevăr, există două asemenea bacterii care, cînd nu au hidrogen, oxidează CO în bioxid de carbon, iar cînd au și hidrogen la îndemînă, îl reduc transformîndu-l în metan. Două specii de bacterii pot metaboliza oxidul de carbon, iar o alta îl oxidează printr-o reacție enzimatică în prezența sulfidului.

O nouă ipoteză atribuie un rol și solului. Pentru verificarea ei au fost făcute experiențe în cursul cărora probe de sol au fost introduse în containere de fibră de sticlă și menținute timp de 14 zile la temperatura încăperilor. Rezultatele au fost concludente: conținutul de CO din aerul camerelor, verificat în permanență prin cromatografie gazoasă, a scăzut considerabil în cursul experiențelor. Oxidul de carbon era deci absorbit de sol. Absorbția s-a dovedit a fi maximă la o temperatură ridicată (30°C) și înțetinită la întuneric. În anumite condiții efectul nu a fost înregistrat, respectiv cînd probele de sol au fost sterile, cînd experiențele s-au desfășurat într-un mediu lipsit de aer, cînd în sol au fost introduse sare sau antibiotice. Atunci cînd în solul steril a fost adăugat puțin sol nesteril, oxidul de carbon a fost însă din nou absorbit. Solurile acide, care conțin o cantitate mare de materii organice au prezentat cea mai mare capacitate de absorbție. Aceste rezultate demonstrează că absorbția CO de către sol este mai degrabă un fenomen biologic decît unul fizic. Cercetătorii îl atribuie prezenței și acțiunii unor microorganisme aerobe.

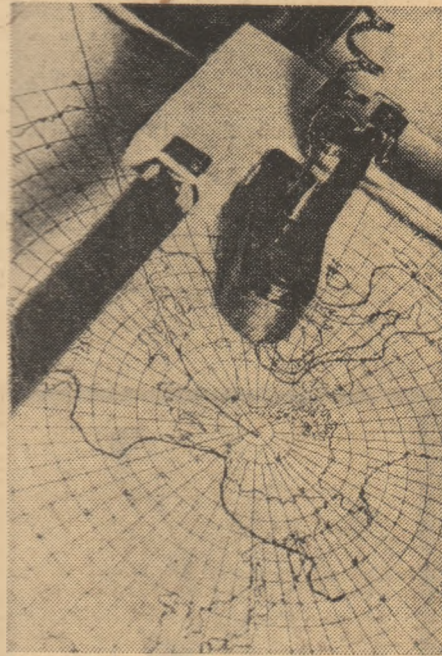
FIZIOLOGIE

Atenție
la creioane!

Se știe că copiii obișnuiesc să sugă creioanele, dar această manie ar putea să fie primejdioasă, ne avertizează o publicație de specialitate. Într-adevăr, vopseaua care acoperă creioanele conține adesea plumb, iar îngurgitarea de plumb pricinuieste o gravă intoxicație, saturnismul. Studii făcute în S.U.A. au arătat că vopseaua de pe creioane cuprinde pînă la 12% plumb; ori se socotește că există un risc imediat ce porția de plumb trece de 1%. Greutatea plumbului din creioanele supuse analizei a fost estimată la 47 miligrame.

Aceste cifre au suscitat o controversă printre specialiști; unii consideră mai importantă greutatea plumbului, alții proporția de plumb din vopsea. Oricum, îngurgitarea unei cantități mai mari de 0,3 miligrame de plumb poate fi periculoasă pentru un copil și poate provoca un început de intoxicație.

E adevărat că deocîndă nu s-a putut încredința nici o intoxicație gravă pricinuită de creioane, dar specialiștii insistă totuși ca copiii să fie determinați a renunța la obiceiurile lor de rozătoare...



Sub „pano” desenatorului automat se conturează o nouă hartă meteorologică

tări prevăd, între altele, alcătuirea de bărci care să oglindească pulsațiile cîmpurilor de temperatură și barometrice ale Terrei care ne țin în continuare captivi. Același scop îl urmărește între altele și o stație cosmică orbitală lansată în Uniunea Sovietică.

CIPRU

O originală experiență lingvistică

Pe aeroportul din Nicosia vameșii mi-au făcut un control foarte sumar, încât mi-am spus că întâlnirea cu Ciprul începe sub bune auspicii. Deși n-aveam în bagaje nimic care să mă împiedice să privesc drept în ochii vameșilor din orice țară, formalitățile vamale — instituție necesară probabil în actualul stadiu de dezvoltare a societății omenești — m-au dus ca totdeauna cu gândul la păcatul original. De aceea, pînă la urmă am început să mă întreb dacă nu cumva cineva ascunsese în savoniera mea marijuana sau dacă în servietă n-aveam un revolver

păreau atât de mic și nici ritmul de viață foarte lent. În mersul meu începuse să se observe oarecare gravitate filozofică. În plus, mă bronzasem și semănam cu un cipriot. Locuitorii începuseră să mi se adreseze în grecește, dar, din păcate, eu nu le puteam răspunde. Toată viața am studiat germana, dar n-am fost în Germania decât două săptămîni. Jumătate din viață am învățat engleza, dar n-am văzut Anglia. Iar în tot acest timp nu m-am gândit deloc că va trebui să vorbesc vreodată grecește.

Mai întii am învățat cuvintele: „kali mera“ (bună dimineața) și „kali

un picior încălțat cu un pantof găurit și a început să-mi povestească ceva. Îi urmăream cu multă luare aminte gesturile. Așa mi-am putut da seama că îmi vorbea despre el și despre banane, dar apoi a început să arate spre case, spre pămînt și cer, încît n-am mai priceput nimic. După ce a sîrșit ce avea de spus, am arătat cu degetul spre banane și am întrebat ce sînt acestea? Negustorul a rupt un ciorchine mare de fructe și mi l-a înfipt în brațe. Descumpănit, l-am întrebat ce culoare au fructele. El a început să ridice și s-a repezit spre mine cu încă un mănunchi de banane, pe care însă l-am refuzat și, plătindu-l pe primul, m-am depărtat nu înainte însă de a-i ura noapte bună. Cuvîntul „Kali nichta“ (noapte bună) abia îmi intrase în vocabular, încît nu prea știam cum trebuie să-l folosesc. Hohotele de ris ale negustorului ambulant m-au însoțit pînă la colțul străzii unde s-au risipit în huruitul mașinilor.

În general, totuși, debutul meu lingvistic a fost mai izbutit decît mă așteptasem. Îmbărbătat de această descoperire, la un moment dat mi-am spus că mă puteam lansa într-o discuție într-un local. Am intrat deci într-o cafenea, m-am așezat lingă un bătrîn care, în ciuda celor 35° la umbră, purta haină și cravată, și l-am salutat. El mi-a zîmbit, s-a ridicat politicos, mi-a răspuns la salut și m-a întrebat ce vreau să beau și încă ceva, ce n-am înțeles, după care s-a interesat dacă îmi place Ciprul. „Foarte bine — i-am răspuns — foarte, foarte“. Bătrînul a tușit și m-a întrebat dacă îmi place India. Mi-am spus că probabil există o legătură între cele două întrebări, dar pe moment n-am înțeles care, încît am răspuns iar: „foarte“. Interlocutorul meu a pomenit apoi ceva despre Sing-Sing, referindu-se, evident, la faimoasa închisoare din S.U.A. M-am întrebat în sinea mea ce l-o fi apucat, dar am tăcut.

Spre disperarea mea însă a tăcut și bătrînul. Alarmat de atitudinea lui și, după o clipă de „matură“ chibzuință, mi-am spus că n-o să fie mare nenorocire dacă am să răspund: „Da“. Bruce, bătrînul și-a zvrilit parca de pe umerii-l firavii cei aproape 60 de ani, a sărit de pe scaun, a început să gesticuleze fericit și să mă bombardeze cu întrebări.

Exact în clipa aceea cineva m-a bătut ușor pe umăr. Era un prieten pe care-l cunoscusem într-o tipografie. I-a spus ceva bătrînului, i-a cerut scuze, lucru pe care l-am înțeles și eu, și m-a scos afară, la aer curat, cum se spune, deși era o zăpușeală insuportabilă. În stradă m-a întrebat cum izbutisem, fără să cunosc de fapt limba greacă, să-l zăpăcesc atât de tare pe bietul bătrîn? Nedumerit, i-am cerut lămuriri. Și el m-a lămurit:

— Bătrînul a crezut că sînteți un anume domn Singh, care s-a înapoiat de curînd din India. În clipa cînd am intervenit în discuție, bătrînul voia să afle ziua și ora cînd urma să țineți o conferință despre deosebirea dintre magia neagră și magia albă.

— Dar eu nu sînt dl. Singh și nici n-am vizitat vreodată India, i-am spus abătut.

După ce m-am gândit puțin, am ajuns la concluzia că neînțelegerea se produsese în fatala clipă cînd rostisem: da. Pe viitor va trebui, deci, să utilizez mai des negațiile. Care nu obligă.

A. Melik-Simonian

BOLIVIA

Cea mai înaltă capitală...

La Paz e un oraș uluitor. De altfel, această senzație de neobișnuit o ai încă înainte de a ajunge în capitala Boliviei. Căci, în timp ce străbați un platou nu prea accidentat și treci pe lingă turme de lama care se înșiră pe marginea drumului, supravegheate de păstori în cojoace mari de blană, purtați de catiri docili, în fața ochilor se ivește deodată un lucru care te determină să apeși automat pedala frinei.

Uluită, privirea se oprește asupra uriașului masiv, tăiat parca în cristal, al muntelui Illimani, unul din cei mai înalți vulcani stîniși din America de Sud (altitudine maximă: 6 457 m). Și deși harta arată că pînă în capitala Boliviei, aflată la poalele acestui munte, mai sînt cel puțin 50 de kilometri, nu-ți vine să crezi. Malestuoasă, regina Cordilierilor se ivește aîd de repede în fața parbrizului, încît ești convins că

nu mai ai de făcut decît cîțiva metri. Este un efect optic extraordinar.

Episodul e, de altfel, o demnă uvertură la impresiile pe care ți le lasă orașul La Paz. După ce străbați cei 50 kilometri care te despart de capitală, ajungi mai întii la aeroportul din La Paz, intri în incinta lui și... iar apeși brusc pe frînă. Căci șoseaua cotește atît de brusc spre stînga, încît ai impresia că se va prăbuși în prăpastia care se cascadează în preajmă. Dar cînd cobori din mașină, te apropii de buza prăpastiei și privești jos, vezi orașul desfășurîndu-se pașnic la picioarele tale.

Intr-adevăr, după încă numai 500 de metri intri în vălmășagul de căsuțe albe de la periferie. Acesta este La Paz, uluitorul oraș în care diferența de nivel dintre punctul cel mai înalt și cel mai de jos al cartierelor rezidențiale este de 1 100 metri. Aeroportul despre care am amintit se află la 4 100 metri altitudine. Căci La Paz, „cea mai înaltă capitală“ din lume, dacă putem să-i spunem așa, a întrecut în această privință orașul Lhasa din sudul Podișului Tibet, aflat la 3 650 metri altitudine.

La Paz are un intens trafic automobilistic, extrem de greu de reglementat, intrucît un urcuș de 20°—30° chiar în centrul orașului este un lucru obișnuit. Unele mașini îl pot lua pieptis, altele nu, iar o a treia categorie circulă literalmente cu viteza melcului. Dacă la toate acestea mai adăugăm și împrejurarea că la o asemenea altitudine motoarele de automobil pierd pînă la 40 la sută din puterea lor, ne putem lesne imagina ce situații se ivesc pe străzile animate. Agenții de circulație supraveghează intersecțiile din cabine așezate la mare înălțime și ca să intre în ele trebuie să urce cinci-șase metri pe niște trepte înguste și înalte.

Un mecanic bolivian mi-a spus că nici chiar automobilele special echipate spre a circula în condiții de mare altitudine nu rezistă mai mult de 15 000 km fără reparații capitale, adică doar a zecea parte din distanța garantată în condiții obișnuite.

În același timp, pe aeroportul El-Alto șoferii pot opri motorul mașinii și circula chiar 30 de kilometri utilizînd numai frînele. Evident, acestea se încălzesc puternic, în schimb fac economie de benzină, economie care însă le iese pe nas șoferilor cu virf și îndesat dacă vor să facă și drumul înapoi.

Dar despre La Paz se poate vorbi la infinit. Din păcate, însă, n-am rămas în oraș decît 30 de ore, dintre care trei le-am irosit așteptîndu-mi un prieten, zece ore am dormit tun, cinci ore am reparat mașina, cinci ore am vizitat orașul, iar restul de șapte ore am vrut să mă odihnesc bine ca să pot porni a doua zi spre Peru, pe unul din cele mai dificile drumuri din lume, „Drumul vechilor incași“.

L. Klemanov



— Ghici, cine-i ?



Prepararea sugiucului, o specialitate cipriotă din nuci și must

încărcat. Dar m-am liniștit singur și curînd am ajuns la hotel, m-am spălat, m-am îmbrăcat cu hainele cele mai subțiri pe care le aveam și am ieșit în stradă.

Obișnuit cu dimensiunile și ritmul vieții din Moscova totul mi se părea miniatural și tihnit: acoperișurile caselor pluteau deasupra capului și mi se părea că le-aș putea atinge cu mîna dacă aș sări puțin în sus; cinci pași erau de ajuns pentru a traversa orice stradă; pietonii mergeau fără grabă, întrebîndu-se parcă, în general, dacă trebuie sau nu să meargă; de altfel, nici automobilele nu se prea grăbeau. Numai din cînd în cînd trecea cite unul mai repede, dar nu-mi venea parcă să cred că o făcea pentru că trebuia să ajungă undeva la o oră anume.

După cîteva săptămîni, multisecularul zid din jurul orașului vechi mi-a devenit foarte familiar. Îndrăgisem statuetele de bronz și ceramică din Muzeul național. Casele nu mi se mai

spera“ (bună seara), apoi alte zece cuvinte și expresii. După care am început să fiu mai sigur de mine. Cînd mă întilneam cu un localnic îi spuneam aproape fără să mă poticnesc: „Bună ziua, ce mai faceți?“ Dar cel mai mult îmi plăcea să întreb: „Ce-i asta?“ și „Ce culoare are obiectul ăsta?“ Rosteam aceste două întrebări aproape fără accent și poate că de aceea abuzam de ele, utilizîndu-le de multe ori chiar cînd nu era cazul. Prietenii mei ciprioți își dădeau seama că eram într-o situație dificilă și îmi arătau multă solicitudine, ca unui bolnav sau obiect fragil, răspundeau amabil la întrebările mele deplasate și cred că mă și compătineau.

Dar, la drept vorbind nici eu nu sînt sfînt. Pînă la urmă toate acestea au început să mă plictisească, încît am hotărît să-mi încerc experiențele lingvistice pe alții. Primul subiect a fost frizerul. Am intrat în atelierul lui și am salutat rîspicat, obligîndu-l să lase de o parte un ziar pe care îl citea cu mult interes. Omul, scund, rotofei și cu părul sur, mi-a ieșit înainte și, foarte grav, a început să se ocupe de mine. A rostit cîteva cuvinte însoțite de un gest elocvent, care m-a făcut să mă așez în singurul scaun din atelier. În timp ce se pregătea să mă radă și să mă tundă l-am întrebat, arătînd spre foarfece, ce este aceea, după care m-am interesat ce culoare are tavanul. Frizerul mi-a răspuns amabil, fără să se arate mirat. Apoi mi-a pus el o întrebare pe care n-am înțeles-o, dar am dat aprobator din cap, încît meșterul a trecut la treabă. Evident, procedasem cam nechibzuit lăsîndu-l să facă ce voia cu capul meu. Dar, după o clipă de gîndire, m-am consolatat spunîndu-mi că de fapt îmi riscam părul, nu capul.

Din frizerie am ieșit nu numai tuns și bărbierit, ci plin de curaj, pus pe fapte mari. Am ajuns din urmă un cărucior cu banane împins de un bărbat cu glas răgușit și, după ce-am așteptat să înceteze a-și lăuda marfa, l-am întrebat cum o mai duce. Negustorul ambulant s-a oprit, și-a pus în chip de piedică sub roata căruciorului

globul
globul globul
globul globul globul
globul globul globul globul
globul globul globul globul
globul globul globul globul
globul globul globul globul
globul globul globul globul
globul globul globul globul



CASA PRIETENIEI ROMÂNŌ - SOVIETICE - BUCUREȘTI

Programul manifestărilor din perioada 19-25 noiembrie 1971

Vineri, 19 noiembrie, ora 19 : Ciclul: „1971 pe meridianele U.R.S.S.“. De la Moscova la Taškent, Samarkand, Hiva, Fergana“. Va vorbi: **Gheorghe Bunghez**, președintele Consiliului culturii și educației socialiste din Județul Neamț. Urmează filmul documentar „Buhara“ și un film artistic.

Simbătă, 20 noiembrie, ora 19 : Ciclul: „Ritmurile erei socialiste“. Colocviu economic: „Sporirea rentabilității și creșterea eficienței economice“. Vor vorbi: **prof. univ. dr. Alexandru Gheorghiu**, **prof. univ. dr. H. Falcon**, **Frumosu Alexandru Ladislau**, director general al Grupului industrial de metale și aliaje neferoase. Discuția va fi condusă de **Constantin Cojocaru**, redactor, șef de secție la revista „Viața Economică“. Urmează filmul documentar „Catalizatorii“ și un film artistic.

Duminică, 21 noiembrie, ora 10,30: Manifestare pentru tineret. Ciclul: „Antiteze: Ateism - Misticism“. „Superstițiile și judecata istoriei“. Va vorbi **conf. univ. Gheorghe Vlăduțescu**. Urmează filmul documentar „Mașini în piatră“ și un film artistic.

Ora 19 : Ciclul: „Univers artistic contemporan“. Discuție la masa rotundă pe tema: „Vocația umanistă a artei românești“. Participă: **prof. univ. dr. Ileana Berlogea**, **dr. Vasile Tomescu**, membru corespondent al Academiei de științe sociale și politice, **conf. univ. dr. Titus Mocanu**. Discuția va fi condusă de **Adrian Petringenaru**, critic de artă. Urmează filmul documentar „Pe drumul Thaliei“ și un film artistic.

Marti, 23 noiembrie, ora 19 : Ciclul: „Strategia progresului social“. Lecția „Clasa muncitoare în procesul făuririi societății socialiste multilateral dezvoltate“. Va vorbi: **prof. univ. dr. Vasile Nichita**, membru corespondent al Academiei de științe sociale și politice. Urmează filmul documentar „Evocări“ și un film artistic.

Miercuri, 24 noiembrie, ora 19 : Ciclul: „Obiectivele modernizării: organizare, formare, sisteme“. Simpozion: „Perfecționarea sistemului informațional economico-social“. Vor vorbi: **prof. univ. dr. Paul Constantinescu**, **Nicolae Costache**, director al Centrului de calcul al Direcției Centrale de Statistică, **conf. univ. ing. Valeriu Pescaru**, director adjunct științific al Centrului de calcul al Catedrei de cibernetică economică. Urmează filmul documentar „Anii electronici“ și un film artistic.

Joi, 25 noiembrie, ora 19: Ciclul: „Probleme contemporane ale educației“. În dezbatere: „Raportul școală-producție și multiplele lui valențe educative“. Vor vorbi: **prof. univ. ing. Constantin Dinculescu**, membru corespondent al Academiei R. S. România, **prof. univ. dr. Victor Sabini**, membru corespondent al Academiei R. S. România, **prof. arh. Tiberiu Benedek**, prorector al Institutului de arhitectură „Ion Mincu“. Urmează filmul documentar „Răspundem la întrebare“ și un film artistic.

Asigurarea elevilor



ADMINISTRAȚIA ASIGURĂRILOR DE STAT a introdus recent o nouă formă de asigurare destinată în exclusivitate elevilor care frecventează cursurile de zi ale unei școli sau ale unui liceu.

Asigurarea se încheie în baza declarației de asigurare semnată :

- de unul din părinți sau de tutore, pentru elevii în vîrstă de pînă la 14 ani ;
- de elevi, cu încuviințarea unuia din părinți sau a tutorelui, pentru elevii în vîrstă de la 14 ani pînă la 16 ani ;
- de elevi, dacă au împlinit vîrsta de 16 ani sau dacă sînt în vîrstă de la 14 ani pînă la 16 ani și realizează venituri din muncă proprie.

ADAS plătește suma asigurată în caz de invaliditate permanentă totală sau de deces al asiguratului, survenite în cursul valabilității contractului de asigurare, ca urmare a unui accident întimplat în orice loc, inclusiv în vacanțele școlare.

Prima de asigurare este foarte convenabilă : 12 lei sau 24 lei pe an, în funcție de profilul școlii sau liceului respectiv.

Poșta medicului

(Urmare din pag. 8-a)

MARCELA și VASILE ȚURLICA — Galați : Dacriocistita nou născuților se datorește faptului că, în timpul vieții embrionare, capătul inferior al canalului nazolacrimal este închis cu o membrană subțire ; dacă aceasta nu dispare înainte de naștere, atunci în unghiul intern al ochiului se adună secreții mucoase sau purulente, iar regiunea se inflamează. Cum sondajul canalului n-a reușit, nu știm din ce motive, vă sfătuim să internați copilul la Spitalul clinic de boli de ochi, str. Bolintineanu nr. 9, București.

L. CONSTANTINESCU — București : Toxicitatea sărurilor de fosfor se datorește faptului că ele provoacă o reducere a io-

nilor de calciu din circulație, simptomele fiind acelea ale hipocalcemiei. Fosforul este toxic în special pentru inimă și ficat, care suferă un proces de degenerescență, urmat de atrofie. Un antidot chimic foarte bun al fosforului este sulfatul de cupru (soluție 5%). De asemenea, alți agenți oxidanți, ca permanganatul de potasiu (soluție 1 : 1000) sau peroxidul de hidrogen (diluție 1 : 50), pot ajuta la transformarea fosforului în produși de oxidare inofensivi.

C. F. — București : Și noi credem că este vorba de niște banali noduli chistici de natură foliculinică. Totuși, vă sfătuim să vă prezentați neîntîrziat pentru un nou control la Institutul oncologic (Spitalul Filantropia). Nu de alta, dar paza bună...

NOIEMBRIE
luna preparatelor culinare
.....vă oferă cu prilejul expozițiilor cu vînzare noi și apetisante specialități gastronomice.

recom

Sufuleți
Un excelent aperitiv, obținut din expandarea crupelor superioare de cereale, cu adaos de grăsimi vegetale și brînză superioară „pecorino“.

PUFULETI

CIMP BUCUREȘTI

Ce se întâmplă cu dragostea?

Prin complexitatea, dinamismul și varietatea ei, realitatea zilelor noastre face să crească cerințele față de rațiune, față de intelectul nostru. Într-adevăr, timp de mii de ani viața l-a pus omului atâtea probleme și sarcini cîte ne ridică nouă celor de azi. Odiñoară, oamenii se nășteau sclavi sau liberi, patricieni sau meșteșugari, împărați sau iobagi. Pentru covârșitoarea lor majoritate locul în viață era hotărât prin însăși apartenența la un grup social sau altul.

În timp ce azi, în socialism, ne naștem cu toții egali. Așa stînd lucrurile, însă, nu mai putem să ne descurcăm în labirintul de posibilități, înclinații, drumuri de urmat și să procedăm în consecință conducîndu-ne numai după sentimente. Sînt convins că cel care ar încerca să o facă, îl care ar acționa numai sub imperiul emoțiilor, departe de a fi considerat o natură romantică, ar fi socotit, dimpotrivă, cam mărginit și naiv. Înțelegerea fenomenelor inconjurătoare, adoptarea unei poziții ferme în viață nu sînt posibile fără ajutorul judecății, al rațiunii.

Dar cum rămîne cu sentimentele, în apăsătoare dragoste? Să fi devenit ele o manifestare atavică, o rămășiță a trecutului pentru care rămîne tot mai puțin loc în personalitatea omului modern?

Nu, categoric nu! O dată cu îmbogățirea cunoștințelor, se dezvoltă și senti-

Dar, fără să vreau, am schițat portretul unui îndrăgostit despre care unii s-ar grăbi să spună că este un calculat, un sloi de gheață, un lemn fără simțire etc., etc. (Forța epitetelor depinde de obicei de temperamentul îndrăgostitei și al observatorilor). În apărarea bietului Romeo nu-mi rămîne decît să precizez că și Julieta se află în exact aceeași situație. Înseamnă asta că sentimentele sărăcesc, că tinerii de azi devin tot mai mult niște oameni ai calculului rece? Să vedem cum stau de fapt lucrurile.

Devenind mai rafinate și mai puternice grație dezvoltării intelectului, sentimentele noastre și-au diversificat destinația. Așa s-a putut ajunge, cred, să se vorbească despre sărăcirea lor. Iar dacă băieții și fetele noastre nu mai fac la fel de des gesturi spectaculoase în numele dragostei, dacă în relațiile lor se face simțită mai multă judecată, mai mult calcul, toate acestea sochează pe cei obișnuiți să gîndească stereotip.

Dar lipsa „micilor nebunii ale dragostei” nu este cîtuși de puțin o dovadă că sentimentele au sărăcit. Astăzi omul are mai multe posibilități de a-și exprima fondul emoțional într-un mod cît mai divers. Ce bucurie (cred că nu mai mică decît o declarație de dragoste) poate da unui poet găsirea unei imagini frumoase, unui artist — o nuanță de culoare reușită, unui inginer — o soluție îndelung căutată, unui filozof — o abordare originală a unei idei ș.a.m.d. Noi nu ne cheltuim, ci ne îmbogățim prin trăirile legate de muncă, de activitatea creatoare de fiecare zi.

Pentru tînărul de astăzi femeia nu mai este o făptură misterioasă, ascunsă de privirile lui în gineceu și pe care nu poate să o vadă decît pîndind-o prin deschizătura gardului. Ci este în primul rînd un partener de activitate și de învățătură, un om cu care întreține relații de muncă. Putem admite că am pierdut și conținem să pierdem unele accesorii ale iubirii platonice: reveria, suspinarea de la distanță, romantismul întîlnirilor secrete ș.a. În schimb am cîștigat ceva mult mai important: nu mai iubim forma, ci conținutul, iar apropierea spirituală a devenit o condiție și nu o consecință puțin probabilă a relațiilor dintre bărbat și femeie.

Azi iubim tot mai mult personalitatea omului, indiferent dacă e bărbat sau femeie. O astfel de dragoste poate fi mai puțin expresivă, dar este categoric mai puternică și mai profundă decît dragostea de aldă dată, „romantică”, dar mai de suprafață, limitată adesea la înfățișarea fizică, la „ambalaj”.

Timpurile pe care le trăim schimbă incontestabil profilul uman. Dar nu trebuie să ne temem că oamenii se vor transforma în mașini de calcul ambulante. Cîei însăși operația de calcul, ca orice activitate creatoare, este o manifestare umană, deci emoțională și va putea declanșa o furtună de sentimente de cea mai mare intensitate și cu un diapazon extrem de amplu.

Prof. L. Maximov

N.R. Articolul de mai sus, semnat de L. Maximov, profesor de filozofie la Institutul textil din Ivanovo, este una dintre intervențiile în discuția inițiată de săptămînalul „Literaturna gazeta”, cu subiectul „Sărăcesc sentimentele?”. Discuția a pornit de la o scrisoare primită de redacție, prin care autorul își exprima nedumerirea că soția unui prieten de-al lui vrea să divorțeze numai pentru că soțul, altfel om serios, corect și bun inginer, este „rece și uscat sufletește ca o riglă de calcul”, pentru că „reducе totul la cifre și la socoteli, pentru că e complet lipsit de căldura sentimentelor, de parcă n-ar fi om, ci computer”.

Concluzia implicită a semnatarului scrisorii, că sentimentele nu mai joacă

un rol atît de important în epoca noastră — epocă a intelectului, a rațiunii — a stîrnit vîl reacții printre cititori. S-au exprimat diferite păreri. Unii susțin că realmente trăim o epocă cînd e nevoie de o optică nesentimentală; alții arată că epoca n-are nici o vină, că totul depinde de firea, de temperamentul, de structura sufletului ască a fiecărui; în fine, o a treia categoric ia energie apărarea sentimentelor respingînd acuzația că la omul de azi s-ar observa o sărăcire emoțională.

Dintre aceste intervenții am ales-o pe aceea a profesorului L. Maximov, deoarece, ca filozof, a izbutit o teoretizare, o cuprindere mai largă a temei în discuție.

Dat fiind interesul pe care îl prezintă tema, actualitatea ei, îi invităm și pe cititorii noștri să-și spună părerea. Trăim, oare, într-adevăr o epocă cînd dragostea nu mai joacă același rol, cînd sentimentele încep să sărăcească? Așteptăm scrisorile dv.

ARHIVĂ SPORTIVĂ

Urechi de măgar, delfini și revolvere

Cursele cicliste pun azi în mișcare o întregă armată de personal auxiliar. Sportivii sînt urmați de motociclete, turisme și chiar camioane care transportă antrenori, mecanici, medici, infirmieri, termosuri cu cafea fierbinte și coșuri cu fructe. Evident, această asistență masivă nu scade de fel meritul învingătorilor pe două roți ai distanțelor. Fiindcă, la urma-urmel ei rămîn totuși singuri față în față cu greutățile cursei. Așa încît, urmărindu-i de pe marginea drumului, să-l salutăm și prin ei să-i salutăm și pe pionierii acestui sport, pe cei care s-au bătut primii cu timpul și distanța. Căci acelora le-a fost, desigur, și mai greu.

Răsfoind o revistă din 1924, am găsit, printre altele, sfaturi, indicații, recomandări adresate cicliștilor de atunci. Și iată ce-am citit:

În primul rînd trebuia stabilită starea timpului. Pentru asta participanții la curse trebuiau să știe că înainte de ploaie rîndunelele zboară jos, păsările își curăță penele, țînțarii înțeață foarte tare, găinile se scaldă în praf, cornutele mari întorc capul împotriva vîntului, oile părăsesc pășunile, caprele caută locuri adăpostite, măgarul rag prelung și mișcă agitați din urechi.



— Iar la pescuit?
Desen de V. Tîlman

Pe timp frumos muștele și țînțarii zboară în roturi mari, iar broaștele țopăle veseli. Înainte de furtună, rîndunelele de mare zboară spre uscat, iar delfinii inoată spre maluri etc., etc.

Asta în ce privește micile amănunte pe care trebuiau să le cunoască cicliștii spre a ști dacă să pornească sau nu la drum. Iar dacă porneau, trebuiau să ia cu ei toate cele necesare pentru eventuale pene: cauciucuri, chei, surubelnițe, un bidon cu ulei, o funie, inele de rezervă pentru lanțul roții.

Lista echipamentului era și mai lungă: lenjerie, tricou, pantofi, pantaloni, câteva batiste și încălțăminte ușoară, un ceas prins de ghidon, un revolver, un prosop, o pernă de cauciuc, plepene, săpun, burete, țigări și chibrituri pentru fumători, un blocnot, o hartă, un creion, un stilou, cărți postale, o carte distractivă, plicuri cu timbre, un foarfece, buletinul de identitate, cărți de vizită, ac și ață, gloanțe pentru revolver, ciocolată, sandvișuri și medicamente. Cine vroia, era bine să-și ia și o oglîndă, ca să-și poată scoate

Dialog
dialog dialog
dialog dialog dialog
alog dialog dialog dialo
og dialog dialog dialog o
dialog dialog dialog dialog
log dialog dialog dialog. di
dialog dialog dialog dialog
og dialog dialog dialog dialo



Din ochi impuritățile inevitabile în timpul cursei.

Și toate acestea trebuiau transportate pe aceeași două roți...

L. Zveaghin

INTREBĂRI ȘI RĂSPUNSURI

Vreți să aflați ceva și enervanți pe cei care le aveți la îndemînă nu vă dau răspunsul? Vă invităm să ne adresați nouă întrebarea dv; mai ales dacă ea este de interes general.

Dialecte și legende

I — Cite limbi se vorbesc în Indonezia?

Ion Văduva
Craiova

R — În arhipelagul indonezian se vorbesc foarte multe limbi și dialecte. Unii specialiști cred chiar că ar fi vorba de vreo 200. Unele nu sînt înscă vorbute decît de un grup foarte restrîns de indivizi (cîteva sute), iar altele, nu există decît în formă verbală.

Bahasa (respectiv indoneziana) este limba oficială, vorbită în întreaga țară (administrație, universități, școli secundare și primare).

În 1942 a fost înființată o Comisie a limbii indoneziane cu misiunea de a adopta noi termeni și a crea o gramatică normativă. În această privință, deosebită însemnătate au jucat-o limbile și dialectele regionale. După proclamarea Republicii Indonezia (1945), în cadrul unei acțiuni de mare amploare, pe lângă Institutul de limbă și cultură a fost creată, în 1952, o secție specială pentru termenii proveniți din limbile și dialectele regionale.

I — Aș dori să aflu cum a murit Atila, împăratul hunilor?

Tamași K. Atila
Brăila

R — Se crede că Atila a murit în somn, în anul 453 e.n., după ce-și sărbătorise întemeierea căsniciei cu aleasa inimii sale. Dintr-un exces de bună dispoziție ar fi băut mai mult decît îi sta în obicei și a decedat, în urma unei hemoragii nazale, prin sufocare.

Nu există nici o certitudine asupra locului unde a fost înmormîntat. O legendă afirmă că trupul neînsuflețit s-ar afla undeva între Dunăre și Tisa, înmormîntat în trei sicrie: de aur, argint și fier, împreună cu armele și bijuteriile lui Atila. Se presupune că atunci cînd a fost înmormîntat, un riu a fost scos din albie, sicriul a fost introdus într-o groapă săpată în albia secată, iar după terminarea ceremoniei apei i s-a redat cursul normal. Se crede că toți cei ce au luat parte la aceste lucrări și toți cei care cunoșteau locul unde a fost înmormîntat marele conducător ar fi fost uciși.

Căutătorii de comori încearcă de multe secole să-i descopere mormîntul dar... pînă acum nici o veste.



In dol

Foto: G. Belițki

mentele noastre. Și totuși, atunci cînd se spun că omul de astăzi s-a uscat sufletește, există o anumită logică. Într-adevăr, realitatea în permanentă schimbare nu mai permite omului să-și țînă sentimentele strînse la un loc, să le concentreze într-o singură direcție. Se produce o dispersare involuntară, obiectivă a emoțiilor. Tinerii de azi se îndrăgostesc și suferă poate tot atît de mult ca Romeo și Julieta. Dar actualul Romeo nu mai are în viață numai rolul de îndrăgostit. El mai și lucrează sau învață, iar munca sau învățătura îi cer concentr. și efort intelectual. Ca să nu mai vorbim de cazul cînd și lucrează și învață. La care se mai pot adăuga și alte ipostaze: Romeo mai poate fi și sportiv, sau artist amator, sau pescar pasionat, sau supporter înfocat etc., etc.

Succesul sau eșecul în fiecare din aceste roluri tre este în sufletul lui Romeo o anumită gamă de sentimente. De aceea el nu mai poate, chiar dacă vrea, să-și concentreze tot focul emoțiilor asupra obiectului dragostei sale. În consecință, începe să delimiteze locul Julietei în planurile lui: calculează cînd poate, să se întîlnească cu ea, cît timp să-i acorde. Ba chiar ajunge inevitabil să se întrebe dacă sentimentul de dragoste nu-l împiedică în muncă, în învățătură și în celelalte ocupații.



— Și tu, cu mania ta pentru ouă proaspete!!!