

veac nou

ORGAN AL CONSILIULUI GENERAL A.R.L.U.S.

12 pagini - 1 leu



Flori de primăvară

Foto: A.P.N.

DIN SUMAR:

- Casa anului 2072
- Sugestia la distanță
- Căldura - între frumos și util
- Cît timp pierdem la telefon?
- Indienii: o problemă controversată
- Colica renală

15

ANUL XXVIII

(1413)

14 APRILIE 1972

În ultimii ani, printre arhitecți s-a răspândit o modă ciudată: predilecția tot mai marcată pentru „arhitectura viitorului”. La mirarea scepticilor care se îndoiesc de posibilitatea de a realiza diverse proiecte, arhitecții răspund că în viitor totul va fi posibil.

Este însă justificată această preocupare a arhitecților pentru un viitor îndepărtat? Întrebarea este cât se poate de firească, dar și reclamă un răspuns bine gândit.

Iată, în orice caz, ce cred doi arhitecți sovietici.

Documentar

CASA ANULUI 2072

Misiunea celor care schițează casele viitorului nu este de a crea un stoc de proiecte, de a facilita munca urmașilor care, la nevoie, vor putea astfel scoate din arhivă proiecte gata întocmite, care nu le-ar mai cere nici un efort. Nu, scopul pe care-l au în vedere proiectele de case ale viitorului este cu totul altul.

Dar să argumentăm ideea printr-un exemplu. Un călător care umblă printr-un hâțș nu-și poate atinge țelul final urmînd o linie dreaptă. Înaintea fiecărui pas el trebuie să aleagă cea mai comodă direcție în momentul respectiv. Mai mult, drumul cotit se dovedește de foarte multe ori mai „scurt” decît mersul în linie dreaptă. De foarte multe ori, dar nu totdeauna. Căci dacă în mersul lor oamenii ar ține seama numai de ce e mai comod în momentul respectiv, s-ar putea trezi la un moment dat într-o situație fără ieșire: în fața unei mlaștini, de pildă, s-ar învîrti mereu în jurul aceluiași punct. De aceea ar trebui să se caute din vreme în vreme și în cite un copac pentru a putea arunca o privire cît mai departe. Cu care prilej ar constata poate că o potecuță comodă într-un anumit moment i-ar purta după un timp spre un tufiș de nepătruns. În schimb ar putea desluși în depărtare noi orizonturi, alte țeluri pentru a căror atingere vor trebui să urmeze alt drum, chiar dacă la început el ar fi mai greu.

Arhitectura viitorului jalonează tocmai aceste mijloace de lărgire a orizontului. Ele marchează țeluri de perspectivă și fac ca proiectarea modernă să nu însemne o simplă continuare a înaintării pe un drum vechi, ci pași siguri într-o direcție clară, către un țel precis. Firește, oamenii își pot alege și pot tinde spre orice țel. În acest sens, casa anului 2072 va depinde în întregime de autorii ei. Pe de altă parte, însă, există, se știe, și legi obiective de evoluție a arhitecturii caselor de locuit și dacă un arhitect va ignora sau nu va cunoaște aceste legi, proiectul de casă a viitorului pe care îl va întocmi va fi doar o fantezie sentimentală, agreabilă poate pentru autor, dar prea puțin utilă pentru societate.

Să ne ferim, însă, a supraaprecia totuși datele, mai cu seamă cele statistice, rezultate din studierea stadiului actual al construcției de locuințe. Căci ceea ce ni se pare astăzi important, peste un deceniu ar putea fi mai puțin important și, dimpotrivă, studii experimentale care în momentul de față nu influențează încă în nici un fel construcția de locuințe ar putea cu timpul schimba radical concepțiile noastre despre ceea ce trebuie să fie o casă de locuit. Casa pe roți, de pildă, este prea puțin răspîndită azi, fiind considerată o locuință temporară și nu prea confortabilă. Ea are, însă, posibilități potențiale care i-ar putea permite ca, în viitor, să devină cel mai răspîndit tip de locuință. Un alt exemplu ar putea fi mobila umplută cu aer comprimat.

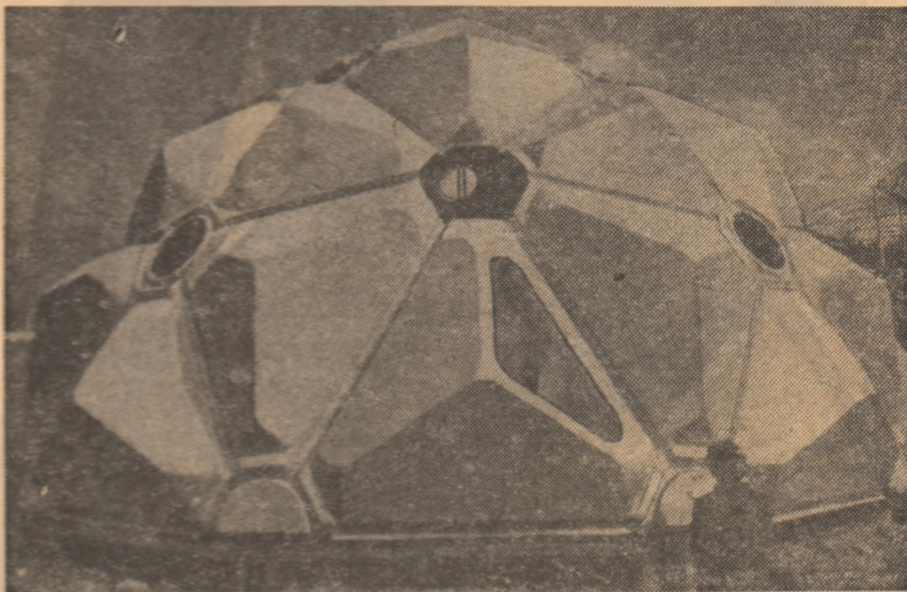
Confort tip B.L.A.S.

Să vedem, deci, dacă căile posibile de evoluție a caselor experimentate azi de diverse grupuri de arhitecți nu sînt cumva elemente componente ale unui proces evolutiv unic. Într-adevăr, toate vădesc o tendință comună care ține de legile alternanței diverselor moduri de utilizare a bunurilor de către om. Bunurile de care dispune omenirea sînt utilizate fie individual, fie în comun. Utilizate în comun sînt, în primul rînd, toate obiectele care, prin specificul lor, nu pot fi folosite individual, adică construcțiile și obiectele care servesc oamenilor pentru acțiunile lor de grup. Un teren de fotbal, de pildă, nu poate fi folosit individual. Vizionarea unui film în schimb poate fi și individuală. Dar cinematografele sînt construite pentru comunități. Căci societatea nu poate asigura fiecărui individ un cinematograful propriu în forma în care există azi. De aceea cinematograful ține de o altă formă de consum pe care noi o numim „închiriere” și din care fac parte toate obiectivele ce

ar putea fi folosite individual, dar societatea nu are încă posibilitatea de a le include în sfera consumului individual.

Căci sistemul închirierilor ar trebui să cuprindă nu numai închirierea de obiecte casnice sau sportive, practică și acum, ci și transportul în comun — un ins ar putea închiria de pildă un loc de autobuz — sau alte obiecte de uz comun.

Și acum să trecem la sfera consumului individual. Ea cuprinde, pe de o parte, obiectele personale, adică obiectele pe care, în afară de posesorul lor, nu le poate folosi nimeni, iar pe de



Originală construcție pneumatică care prefigurează și ea viitorul

altă parte obiectele care îi însoțesc permanent pe om.

Dar aceste două mari clase de obiecte nu sînt delimitate o dată pentru totdeauna. Pe măsură ce creșterea nivelului de trai al omenirii și a evoluției științei și tehnicii, unele obiecte trec dintr-o clasă în cealaltă. Să exemplificăm această afirmație chiar cu un fenomen din arhitectură. Într-un apartament comun există, de obicei, o bucatărie și instalații sanitare pentru folosința mai multor familii și cel puțin cite un dormitor de uz individual. Apartamentele locuite de o singură familie au și ele, pe lângă camerele dormitor individuale, o sufragerie, o bucatărie și instalații sanitare pentru uzul întregii familii. Schițînd viitoarea evoluție a casei de locuit întrezărim posibilitatea ca în fiecare apartament să existe nu numai cite o cameră dormitor pentru fiecare membru de familie, ci și bucatărie și grupuri sanitare individuale.

Luînd ca bază de plecare aceste previziuni, am conceput un model teoretic de locuință individuală pe care l-am numit bloc cu mediu arhitectonic individual, prescurtat B.L.A.S. (de la inițialele cuvintelor care definesc noțiunea în limba rusă). Blocul ar urma să întruiească un complex de obiecte care să-l însoțească permanent pe om. Care anume? Ele vor depinde de condițiile concrete ale epocii respective. În concepția omului modern obiecte permanente însoțitoare ar trebui să fie, în primul rînd, lucrurile de care omul nu se poate dispensa nici o zi cum este, de pildă, mobilierul pentru susținerea lui în spațiu (acasă — canapeaua sau scaunul, în autobuz — bancheta, la teatru — fotoliul, acestea din urmă — exemple tipice pentru sistemul de închiriere). Căci el are mereu nevoie de dispozitive fabricate care îl ajută să-și mențină o poziție sau alta în spațiu. În viitor s-ar putea să existe chiar un obiect individual mobil de susținere a corpului în spațiu. Nu trebuie să înțelegem însă prin asta că omul va purta mereu cu sine o întreagă garnitură de mobilă. Pentru a face din mobilier un obiect însoțitor ar trebui doar ca el să sufere modificări calitative.

Numărul obiectelor care ar urma să alcătuiască blocul de mediu arhitectonic individual ar crește necontenit.

Ceea ce nu înseamnă însă că toate elementele care ar alcătui casa individuală a viitorului ar fi obiecte personale însoțitoare. Căci o dată cu trecerea unor obiecte din sistemul de închiriere familial în sistemul lucrurilor individuale s-ar ivi și obiecte absolut noi cum a fost și televizorul pentru generația născută în primele decenii ale secolului nostru. La fel cu televizorul, majoritatea obiectelor noi ar face la început parte din sistemul de închiriere obștesc sau familial, iar după o perioadă, mai lungă sau mai scurtă, ar deveni obiecte individuale și însoțitoare. De unde se poate deduce, de aseme-

liber, dotarea tehnică a familiei. B.L.A.S.-urile părinților alcătuiesc un dormitor separat. Fiecare copil are, la rîndul său, un spațiu acoperit. Casa familială din acest cadru seamănă cu un apartament compus din patru camere — dormitorul părinților și dormitoarele celor doi copii plasate pe o platformă care, în momentul amintit, joacă rolul de cameră comună, dar fără ziduri, întrucît presupunem că acoperirea platformei, adică zidurile în actuala accepție, a devenit obiect însoțitor pentru om. Ca atare, n-ar mai avea sens să existe o încăpere acoperită atunci cînd în ea nu s-ar afla nimeni. De aceea dotarea tehnică a familiei, neutilizată în momentul respectiv, s-ar afla sub cerul liber. Iar cînd unul din membrii familiei ar avea nevoie de un obiect din dotare, s-ar ivi și „pereții”.

Al doilea cadru. E dimineață. Copiii mai dorm, dar părinții s-au trezit și își fac toaleta după ce și-au transformat mai întii dormitorul în două încăperi izolate. Paturile au dispărut și în locul lor au apărut instalațiile sanitare. Cei doi părinți se spală astfel în camere de toaletă individuale.

Al treilea cadru. Copilul mai mare s-a trezit și își face și el toaleta de dimineață. Mama pregătește micul dejun în bucatărie, care încă mai este comună pentru toată familia și face, de aceea, parte din dotarea tehnică a familiei.

Al patrulea cadru. Mama, tatăl și fiul mai mare iau micul dejun. B.L.A.S.-urile lor au format o încăpere unică. Fiul mai mic abia s-a trezit și urmează să ia singur micul dejun. Dar pînă atunci își face și el toaleta.

Al cincilea cadru. B.L.A.S.-urile tuturor membrilor familiei și-au micșorat mult volumul și au devenit mijloace de transport. Fiecare pleacă la treburile lui. Pe platformă rămîne numai dotarea tehnică a familiei.

Cei care vor citi aceste rînduri s-ar putea însă întreba: cele de mai sus n-au fost doar o fantezie gratuită? Înainte de a răspunde, am dori să întrebăm la rîndul nostru: de ce? Orice inginer constructor ar putea confirma că o asemenea schelă este realizabilă de pe acum. Dar platformele? Și ele pot fi construite fără prea mari dificultăți. Ceva mai complicată este încăperea individuală însoțitoare care ar juca și rolul de mijloc de transport. O seamă de construcții pneumatice din ultimul timp ne pot da însă speranțe și din acest punct de vedere.

Încît adevărata problemă nu este aceea de a transpune în viață, peste un secol, tabloul descris, ci cite din aspectele evocate merită cu adevărat să fie studiate și introduse în practică și cînd anume — chiar acum sau într-un viitor apropiat?

Arh. I. Lucikov
și
A. Sikacev

nea, că o anumită categorie de obiecte ar face totdeauna parte din sfera de închiriere familială. De aici încolo le vom numi dotarea tehnică a familiei, prescurtat T.O.S. (tot de la inițialele cuvintelor rusești). Așadar, apartamentul familial al viitorului ar urma să fie alcătuit, după modelul teoretic amintit, dintr-un B.L.A.S. și un T.O.S.

■ Apartamente cameleon

Să încercăm acum să transpunem cele de mai sus în forme arhitectonice. Ne imaginăm o construcție portantă, o uriașă schelă metalică plasată în spațiu. Ansamblurile ei ar fi în așa fel îmbinate, încît ar permite adăugarea, la nevoie, a unor noi elemente și demontarea altora devenite inutile. În țelul acesta, aspectul schelei s-ar schimba mereu. Ea ar permite fixarea, la nivele diferite, a unor platforme orizontale — un fel de petece de pămînt artificiale, care ar urma să fie unite prin căi de acces și conducte de apă, canalizare, cabluri electrice etc. Dar s-ar putea și renunța la toate acestea. Căci de pe acum se fac experiențe de reutilizare a apei, adică de purificare totală a deșeurilor lichide provenite din activitatea umană, pentru a obține din ele apă potabilă. Elaborarea unor acumulatori moderne și utilizarea pe scară largă a energiei nucleare ar face posibilă și renunțarea la rețeaua de energie electrică. Drumul pînă la platforme nu este nici el un element absolut indispensabil. Pentru a ne convinge de acest lucru e de ajuns să ne amintim de citeva din cele mai noi cercetări în materie de mijloace miniaturale de transport aerian.

Am realizat astfel, în imaginația noastră, o vastă parcelă de teren supraetajat cu platforme de diverse destinații. Și acum să vedem ce s-ar întîmpla cu una din platformele destinate locuințelor individuale. Cum în 24 de ore ea și-ar schimba de mai multe ori înfățișarea, să înregistrăm pe peliculă diversele-i fețe și apoi să o revedem cadru după cadru.

Așadar primul cadru. E noapte. În mijlocul platformei vedem, sub cerul

documentar.
documentar documentar
documentar documentar documentar
documentar documentar documentar
documentar documentar documentar
documentar documentar documentar
documentar documentar documentar
documentar documentar documentar



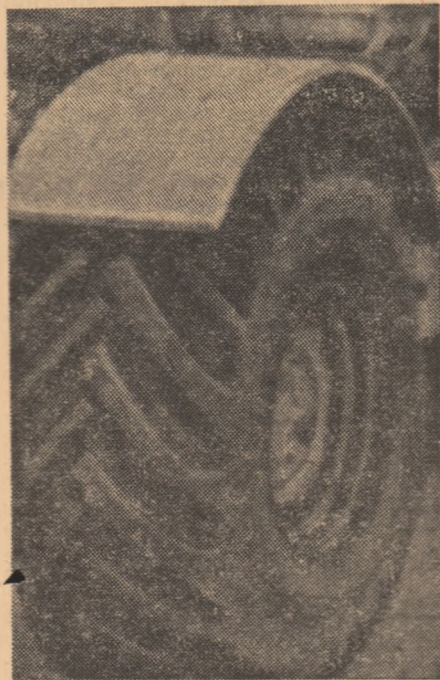
Actualitatea
calitatea actualit.
te actualitatea acti
actualitatea actualitate
litate actualitatea actual
actualitatea actualitate
litate actualitatea actuali
actualitatea actualitate
litate actualitatea actualit



FIBRE

Superioritatea
produselor
naturale: un mit

Din vremuri imemorabile, natura da omului multe din cele trebuincioase traiului: in, cîneapă sau bumbac, blănuri, piele sau lînă, o vastă gamă de alimente etc. Era, de aceea, inevitabil ca să se nască, cu timpul, convingerea că nimic nu e mai bun și mai re-



Cea mai prețuită urzeală pentru anvelopele autocamioanelor grele este cea din fibre sintetice

zistent decât un produs natural. Astăzi, însă, cînd chimia a infirmat atîtea noțiuni vechi, natura a pierdut și ea monopolul amintit.

Progresul accelerat al tehnicii reclamă mereu alte materiale, tot mai rezistente. Nici o țesătură naturală n-ar putea, de pildă, rezista la greutatea unei nave cosmice, mult sporită de fantastica viteză cu care revine pe Pămînt. De aceea s-a făcut apel la un produs chimic care, în afară de faptul că este mai rezistent, mai are avantajul că este și mai ieftin.

Chimia rivalizează, astfel, pe tot mai multe planuri cu natura. Lungimea fibrelor naturale variază între cîțiva centimetri sau chiar milimetri (la bumbac și lînă) și cîteva sute de metri (la mătase), dar fibrele chimice pot avea multe sute mii de metri. Lucru foarte important, dat fiind că rezistența materialelor depinde tocmai de lungimea fibrelor. Iată de ce, în multe cazuri, fibrele de bumbac și de in au fost înlocuite de fibre de sticlă și sintetice. Rezistența la rupere a unei fibre continui de sticlă cu diametrul de 3-6 microni — adică de 9 ori mai mic decât diametrul fibrei de lînă de oaie — este de șase ori mai mare decât a acesteia din urmă. Viteza ei de extensie este de 20-30 de ori mai mare decât a viscozei și de 3-4 ori mai mare decât a capronului. Ce fibră naturală s-ar putea compara apoi ca rezistență la lumină cu nitronul? Această prețioasă fibră sintetică a fost supusă timp de un an la probe în aer liber. Cînd, după

trecerea acestui timp, s-a comparat rezistența cu aceea a bumbacului și mătăsii, supuse la aceleași probe, s-a constatat că coeficientul de rezistență al bumbacului se micșorase cu 95 la sută, iar la mătase era nul, în timp ce nitronul acuza o micșorare cu numai 20 la sută a acestui coeficient.

Cum se comportă, însă, fibrele de sticlă la diverse temperaturi? Ei bine, ele suportă fără greutate temperaturi de pînă la 450-550 grade Celsius. Pentru comparație putem aminti că fibrele de bumbac, socotite ca fiind cele mai termostabile fibre naturale, rezistă numai pînă la 250 de grade. În plus, textolitul de sticlă este de cinci ori mai ușor decît oțelul și de două ori mai ușor decît aluminiul.

Superioritatea lor fiind deci mai mult decît evidentă, fibrele sintetice și-au aflat aplicații în cele mai variate domenii. O noutate de ultimă oră, produsul sovietic vniivlon-N a devenit cea mai prețuită urzeală pentru cauciucurile de autocamioane grele. Utilizat și la fabricarea roților de avion, el permite sporirea capacității aparatelor și vitezei la aterizare. Benzile rulante confecționate cu urzeală de vniivlon-N au, la o lungime totală de zece ori mai mare decît a celor obișnuite și la o lățime de cîteva ori mai mare, aceeași rezistență. În sfîrșit, cu o sfoară împletită din această fibră se poate remorca un autoturism „Volga”, iar un nasture cusut cu un fir de vniivlon-N nu mai poate fi rupt decît cu stofă cu tot.

O altă noutate, letilanul, va împiedica supurația și grăbi vindecarea rănilor. Cu alte cuvinte, o rană legată cu un pansament fabricat din această fibră se va vindeca fără nici o complicație. Țesătura din letilan se va dovedi, de asemenea, extrem de utilă și pentru confecționarea de proteze pentru vasele sanguine și unele organe interne.

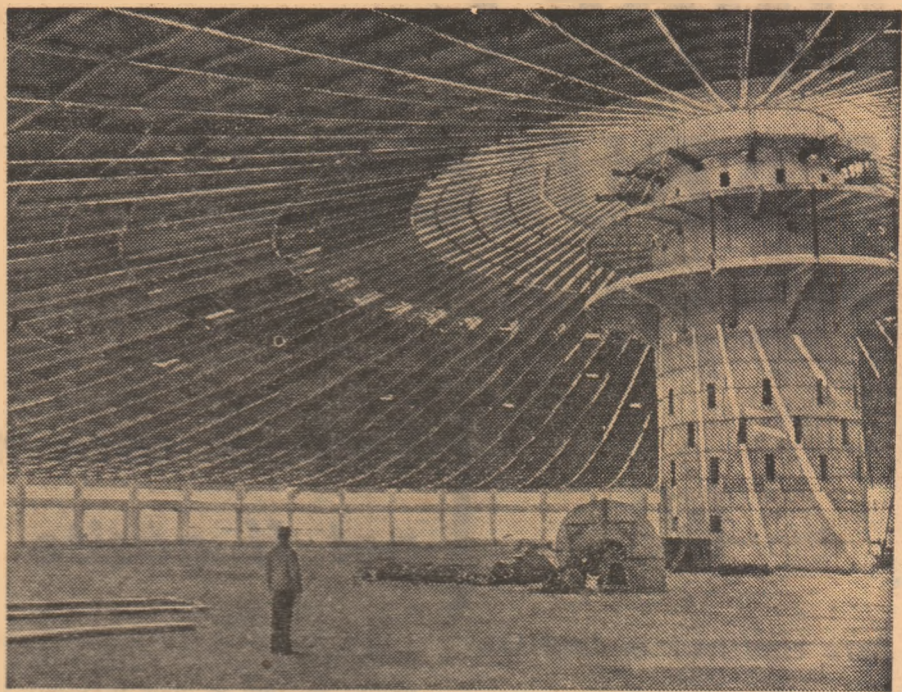
PROBLEME ȘI SOLUȚII

Păduri
în miniatură

Bogăția forestieră a Uniunii Sovietice pare inepuizabilă. Și totuși, specialiștii manifestă o grijă permanentă pentru conservarea și perpetuarea ei. Mult ușurată de posibilitățile tehnice actuale, reimpădurirea este însă numai una din acțiunile întreprinse în acest scop.

O problemă care ar ușura mult refacerea pădurilor, dar care nu și-a găsit încă soluția, este accelerarea creșterii copacilor. Pentru a lămuri acest secret cercetătorii de la Institutul forestier din Ermakov (Karelia) au construit o instalație, pe care au numit-o „cenozotron” (de la biocenoză = totalitatea organismelor care populează un anumit mediu) în care studiază amănunțit creșterea copacilor.

Cenozotronul poate fi asemuit cu un coș împletit, așezat cu gura în jos, care adăpostește un colț de pădure. Pereții laterali și acoperișul coșului sînt mobili, pentru ca să poată fi deplasați în funcție de dezvoltarea copacilor. Interiorul cenozotronului este împărțit în mai multe sectoare, care se deosebesc prin compoziția solului și iluminat. Aparat speciale înregistrează în permanență desfășurarea proceselor fiziologice ale copacilor și schimbările din mediul inconjurător bănuite a influența



La Kiev se află în construcție un mare garaj pentru cinci sute cincizeci de autobuze. Este o clădire circulară cu diametrul de 160 de metri și acoperită cu o cupolă din plăci de beton armat. Singurul element de susținere a acoperișului este un turn de 18 metri montat în centrul edificiului

Foto: B. Korobeinikov (A.P.N.)

creșterea arborilor. Înmagazinate și prelucrate electronic, datele furnizate de aparate vor răspunde la multe întrebări, ca de pildă: ce intensitate luminoasă preferă copacii? Cît de deși trebuie plantați? Ce îngrășăminte asigură o creștere maximă, fără a face să scadă calitatea lemnului? Scopul final este dublu: găsirea celor mai eficiente metode de accelerare a creșterii și sporirea cantităților de lemn de exploatare.

Pentru moment, cercetătorii de la Ermakov și-au fixat atenția asupra a trei specii: molidul, pinul și mesteacănul. Alte cenozotroane sînt în curs de construcție în Karelia și peninsula Kola. Iar într-un viitor apropiat secretele copacilor vor fi urmărite pe mai bine de 100 de parcele experimentale.

MAȘINI DE BIROU

Mașina scrie,
șterge, corectează,
reproduce

Una dintre ultimele născute din marea familie a mașinilor de scris electrice folosește ca suport de înregistrare fișe magnetice.

Tot ce se bate pe claviatura mașinii se înregistrează pe fișa care are aceleași dimensiuni cu fișa perforată standard și este acoperită cu substanță magnetizabilă. Ea comportă 50 de piste cu cîte 100 de caractere, cu alte cuvinte în total 5 000 de caractere.

Fiecare rînd dactilografiat, care cuprinde aproximativ șazeci de caractere,

își are locul lui pe o pistă și fiecare pagină bătută este înregistrată pe o singură fișă. Dacă dactilografa face o greșeală, e suficient să se întoarcă la respectivul cuvînt și să bată din nou prin suprapunere. În felul acesta textul, ca și fișa, sînt corectate. De altfel, în înregistrare pot fi incorporate și eventualele corecturi ale autorului.

Reproducerea textului se realizează automat plecînd de la fișa magnetică care îndeplinește în felul acesta rolul de memorie cu acces direct și prin intermediul dispozitivului de imprimare al mașinii de scris. Datorită marii mobilități a sferei de imprimare, reproducerea se efectuează cu viteze de 900 de caractere pe minut; pagina poate fi astfel reprodușă în numai trei minute!

Noul tip de mașină de scris permite și realizarea unei prezentări mai „aerate” a mesajului — prin simpla deplasare a levierului interlinii — sau utilizarea de texte ori tabele preînregistrate care e destul să fie completate — suprimîndu-se astfel plictisitoarea muncă de tabulare.

O dată utilizată, fișa poate fi cu ușurință clasată și apoi reutilizată după necesități și în numărul de exemplare de care e nevoie.

INDUSTRIA PEȘTELUI

Vagoane acvariu

În cele mai multe țări peștele este astăzi livrat consumatorilor mai ales congelat sau afumat. Lucrul nu e de mirare, întrucît peștele este un aliment care se alterează extrem de repede.

Institutul sovietic de cercetări în construcția de vagoane, în colaborare cu uzina de vagoane din Briansk, a hotărît să evite, totuși, în anumite cazuri, congelarea peștelui în cursul transportului. Vagonul anume construit pentru a conserva peștele viu este un fel de acvariu pe roți. El este compus din mai multe compartimente izolate: pentru pești, pentru instalația producătoare de energie, pentru aparatele de răcire și pompe.

În compartimentul-acvariu, două mari recipiente umplute cu apă pot cuprinde pînă la 21 de tone de pește. Un sistem de aerisire creează condiții optime de întreținere a încărcăturii vii, de saturare a întregului volum al acvariului cu oxigen. Acest sistem cuprinde pompe de apă, ejectoare și conducte. Apa circulă de la recipientele de la pompe, apoi în ejector, unde este saturată cu oxigen și înapoi la acvariu.

În afară de sistemul de aerisire, vagonul este prevăzut — cum am văzut — și cu un dispozitiv de răcire a apei, spre a o satura cît mai bine cu oxigen. Inima energetică a acvariului este compusă din două generatoare Diesel care totalizează 50 de kilowați și sînt în întregime automatizate, ceea ce ușurează munca personalului de serviciu.



— Admit că are șgîrci, dar neîncrederea asta în felul cum cîntăresc jiguitoare!

UNDE- FABULOSUL OFIR?

(II)

Comori care nu mai pot fi găsite

Spre cimitirul elefanților

Se scria toamna anului 1868. Americanul Adam Randers care trăia în Africa de Sud urmărea de o săptămână o turmă de elefanți. De astă dată nu intenționa însă să vâneze. Ci urmărea alt țel, mult mai prețios. Observase în turmă un elefant bătrân, care abia își tira picioarele. Alți doi uriași îl sprijineau pe patriarh cu trompele. Randers era convins că îl însoțeau pe muribund la „cimitirul elefanților” — legendarul loc unde giganții cenușii se duc să-și sfârșească zilele. Până atunci nimeni nu izbutise încă să vadă acest depozit natural de fildeș, încât Adam (era convins de asta) avea norocul să fie primul om care urma să vadă cimitirul elefanților.

Ținutul acoperit de tufișuri a luat sfârșit lângă malul râului Lundi. La un moment dat animalele au cotit-o spre nord și au mers în această direcție o bună bucată de vreme. Randers le urmărea pas cu pas. Într-un târziu, americanul a încetinit pasul și și-a permis să se ridice în picioare, în iarba care-i ajungea până la umeri și...

Pe o colină înaltă a văzut o cetate de piatră, care se înălța ca un castel feudal. Deși nu era un castel, ci aproape un întreg oraș înconjurat de un zid, cu un turn construit din blocuri de piatră șlefuite.

Încât Randers a uitat cu totul de elefanți. Căci ceea ce văzuse — dacă nu era un miraj — ...era Zimbabwe, capitala „imperului aurului” Monomotapa. Mulți coloni europeni din Africa de Sud au zămiseră legende despre ea, dar nimeni nu apucase s-o vadă. Niște izvoare portugheze afirmau, e adevărat, că zăcămintele de aur ale imperiului se epuizaseră de mult, însă nici un portughez nu ajunsese în Zimbabwe. Dacă cetatea de piatră păzea cumva adevăratele mine de aur ale regelui Solomon?!

Vânătorul s-a înapoiat în Transvaal și a povestit ce-a văzut, fără a indica însă locul exact al orașului-cetate. Căci nu avea de gând să împartă cu nimeni gloria și bogăția descoperirii pe care o făcuse.

Randers n-a izbutit să organizeze în același an o expediție într-acolo, întrucât între așezările de buri și triburile locale se dădeau lupte grele, iar drumul spre Zimbabwe trecea prin zona primejdioasă. Abia în iarna lui 1871, a putut porni pentru a doua oară într-o lungă călătorie pe malul stîng al fluviului Limpopo. Însoțitorul său, George Philippe, abia se putea ține pe urmele lui Randers.

Dar cînd au ajuns la destinație, Randers a căzut și nu s-a mai ridicat; ciudata strălucire din ochii lui era pricinuită acum nu de curiozitate, ci de febra mare care-i ardea trupul. Încât a murit fără să se poată bucura de roadele descoperirii sale.

Oaspete sau... prizonier?

Philippe a vorbit despre ruinele orașului geologului Karl Mauch, bine cunoscut în tot sudul Africii. Mauch venise în Africa de Sud ca marinar pe un vas. Începînd din 1865, el cutreierase însă Transvaalul și regiunile învecinate, dintre Limpopo și Zambezi, alcătuiind o hartă amănunțită a acestor locuri și descoperise minele „de familie” ale populației mashon: băștinașii se stabileau cu familiile chiar lângă exploatarea pentru a putea extrage prețiosul minereu. Aflînd de Zimbabwe, Mauch a pornit imediat la drum.

La 5 septembrie 1871, Mauch a văzut, la rîndu-i, cele două coline. Una dintre ele avea în vîrf un „templu” iar cealaltă o „acropolă”.

Mărimea ruinelor l-a impresionat profund pe geolog. Căci ceea ce vedea acolo, la mii de mile depărtare de marile orașe, era o copie exactă (cel puțin așa i se părea) a templului regelui Solomon din Ierusalim, iar pe ridicătura vecină (apreciînd, desigur, tot după legenda biblică) o copie a palatului reginei din Saba. Dar dacă lucrurile stăteau așa, însemna că inepuizabilele comori trebuiau să fie undeva pe aproape.

Mauch n-a putut însă proceda la explorări minuțioase. Întrucît șeful populației makalanga, stăpînul regiunii, l-a primit pe curiosul oaspete și... l-a reținut. Geologului german l-a fost astfel fixat domiciliu forțat. Putea cerea cît vrea resturile Marelui Zimbabwe, însă încercările de a explora zăcămintele din împrejurimi se loveau de o împotrivire politicoasă, dar categorică.

În anul următor, 1872, Karl Mauch s-a înapoiat în sfârșit acasă: relatările lui despre Zimbabwe au sfîrșit o mare viivă în lumea căutătorilor de comori. Și, în curînd, în regiunea dintre Zambezi și Limpopo a năvălit o armată de aventurieri și fanatici — obișnuita faună umană care se ivește imediat ce undeva se vorbește despre aur.

Febra aurului a atras atenția englezilor, care s-au grăbit să anexeze aceste regiuni la posesiunile lor din Rhodesia de Sud. Și pe la începutul secolului nostru, în cancelaria guvernatorului Cecil Rhodes se aflau mai bine de o sută de mii de cereri pentru cumpărarea de terenuri aurifere în zona vechilor mine de pe teritoriul populațiilor mashon și matabele. Însuși lordul Cecil Rhodes credea că Zimbabwe era biblicul Ofir, dar toate exploatarea descoperite în jur s-au dovedit a fi, din păcate, total epuizate. Putem dar considera problema Ofirului ca insolubilă?

Să nu ne grăbim totuși cu concluziile. Căci încă n-am arătat ce este impunătorul complex din Marele Zimbabwe.

Nu de mult, un grup de arheologi a putut reface (pe hîrtie) mai mult sau mai puțin exact, ciclopica construcție. Colina, cu o înălțime de 350 metri, se termină cu un zid de piatră. În multe locuri în zid sînt încastrate blocuri de granit, cu o grosime de trei — patru metri. Zidul este dublat de alte două-trei rînduri de îngrădituri, ceea ce făcea, desigur, din Zimbabwe o cetate inexpugnabilă.

Nici pînă acum n-a putut fi descoperită tehnica care a permis ridicarea masivelor blocuri de piatră pînă în vîrfurile colinei cu două capete. Ce mecanisme au fost utilizate? Cum au fost așezate blocurile? Ce este deci „Misteriosul Zimbabwe”?

O fortăreață? Dar se vede bine

masa pe care erau jertfite animalele. Templu? Dar pe vremea lui Mauch, tribul makalanga care trăia în apropiere îl numea „mambahuru” — adică „palatul femeii”. Fapt care a întărit de altfel convingerea geologului german că avea în fața lui o copie a palatului reginei din Saba.

O potecă din spatele zidului de piatră duce, serpuind, spre un turn conic, a cărui destinație este și ea un mister, căci turnul e un monolit. De ce a fost înălțat acest turn, uriaș, în care nu se putea intra? Alături se află o „acro-



Tinără mashon

polă” (denumirea e convențională și utilizată numai datorită asemănării exterioare) înconjurată de un zid oval. Niște trepte săpate în granit duc spre o ușă pătrată practică în zid. Partea de sus a intrării este împodobită cu splendide ornamente, o adevărată dantelă. Iar într-un loc al zidului este suspendată în aer o esplanadă de piatră, unde se află niște ereți, tot de piatră. Cei dinții cercetători au fost de părere că ereții ar fi opera unor meșteri egipteni. Și într-adevăr, seamănă oarecum cu pasărea faraonilor.

Iar cînd, la începutul secolului nostru, în apropiere, pe Zambezi, a fost descoperită o statueta de lut, de origine egipteană, avînd înscris pe ea numele faraonului Tutmes III, orice îndoială că Zimbabwe fusese construit de egipteni și că, după toate probabilitățile, era centrul legendarului Punt-Ofir părea că trebuia să se spulbere.

Dar după un sfert de secol, în 1927, s-a constatat că statueta era contrafăcută. Iar în afară de ea nu s-au mai descoperit alte urme ale prezenței e-

reportaj,
reportaj reportaj,
portaj reportaj repor
taj reportaj reportaj re,
reportaj reportaj reportaj
ortaj reportaj reportaj repo
j reportaj reportaj reportaj
ortaj reportaj reportaj repor
aj reportaj reportaj reportaj r



giptenilor în această regiune. În ce privește ereții de piatră, ei sînt opera unor meșteri negri.

Din punctul de vedere care ne interesează, principala piesă a „acropolei” este un cupot de ceramică pentru topit aurul. El amintește foarte mult de cuptoarele similare ale fenicienilor, împrejurare care a și dus, de altfel, la ideea că întreg complexul de la Zimbabwe a fost construit de ei. Dar împotriva acestei ipoteze pledează alte detalii esențiale, pe care nu le putem enumera aci din lipsă de spațiu. Rămînem la formula: „Misteriosul Zimbabwe”, căci nu avem încă răspuns la întrebările: cine a construit Zimbabwe, cînd și de ce?

Se crede că în această regiune s-a extras aur din vremuri imemorabile. Cine au fost totuși cei care au spălat minereul în apele râurilor, iar apoi, în urma creșterii cererii, au început să sape gropi pentru a scoate cantități mai mari? Nici aceste întrebări n-au putut căpăta încă un răspuns neîndoiebnic. Triburile bantu au populat regiunea sudică a Africii mult mai tîrziu după expediția corăbierilor regelui Solomon. Primii locuitori au fost, se pare, boșimanii sau niște triburi de oameni foarte scunzi, înrușiți cu pigmeii, căci cele mai vechi exploatarea aurifere sînt niște gropi de dimensiuni atât de mici, încît numai niște inși de abia 1,20 — 1,40 m ar fi putut lucra în ele.

Mai ieftin decît arama

Aur era mult. „În Africa — arată Herodot — aurul este mai ieftin decît arama. Pînă și lanțurile cu care sînt legați prizonierii sînt de aur”. Dar ca oamenii să se fi apucat de o muncă atît de grea, cum era extragerea minereurilor de aur din mine săpate în straturi de cuarț, trebuia să existe un puternic stimulent: metalul galben trebuia să poată fi schimbat pe alte mărfuri.

Nu-i exclus (deși acest lucru n-a fost dovedit) ca primii consumatori de aur să fi fost vechii egipteni. Apoi, odată cu decăderea puterii faraonilor, expedițiile egiptene să fi încetat să mai vină într-acolo, ceea ce a dus la apariția unor mari stocuri de metal galben. În felul acesta s-ar explica ușor succesul expediției organizate de Solomon în Ofir, expediție soldată, cum am văzut, cu aducerea unei imense cantități de aur. Dar, repetăm, toate aceste concluzii se întemeiază deocamdată numai pe ipoteze. Întrucît adevărata istorie a „Țării aurului” începe abia din secolul X al erei noastre. Pe vremea aceea, în regiunea dintre Zambezi și Limpopo s-a stabilit populația makalanga — „fiii soarelui” — care a supus triburile vecine. Pe terenurile acoperite de coline din sud-estul Africii a luat astfel naștere un imperiu al cărui cîrmuitor s-a autointitulat „monomotapa” — „stăpînul minelor”. Pepitele de aur extrase din mine erau transportate la Zimbabwe, unde erau topite și transformate în lingouri cilindrice.

În cursul săpăturilor, arheologii au căutat cu multă grijă mormintele regiilor Monomotapei, întrucît vechi legende spun că aceștia au fost înmormîntați cu toate podoabele lor. Nu s-au făcut însă descoperiri senzaționale.

Dar să ne întoarcem la Ofir.

În deceniul șase al secolului nostru descoperirile arheologice făcute în zona Zimbabwe au fost supuse probei carbonului radioactiv. Cu care prilej s-a constatat că nici un obiect nu datează înainte de secolul I e.n. Cu alte cuvinte, cel dinții strat cu urme de cultură începe la o mie de ani după legendara călătorie a corăbiilor feniciene cu slujitorii regelui Solomon la bord.

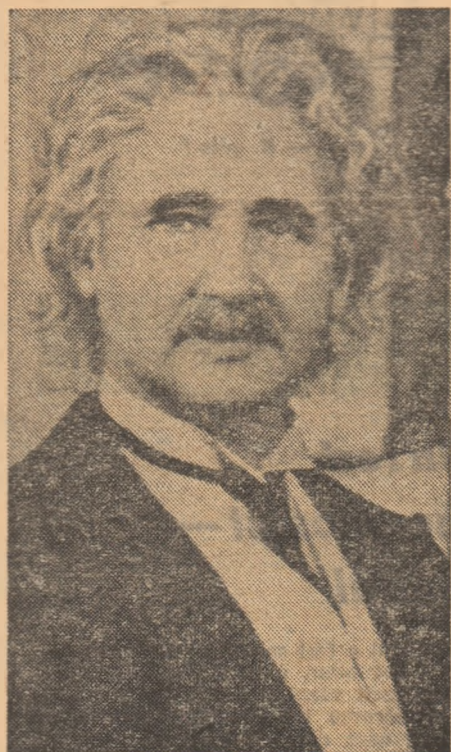
Unde e dar Ofirul? Problema este mai departe deschisă.

TEATRU

Tragedia lui Einstein

Acasă la miliardarul american Mellingen, prieten cu președintele Roosevelt, s-au adunat oameni politici și de afaceri, savanți, artiști. Peste Ocean, în Europa cuprinsă de război, arde pământul, dar în casa luxoasă a lui Mellingen, domnește o atmosferă sărbătorească, cu multă lumină, muzică, flori, cu mincăruri și băuturi scumpe. Cei de acolo îl așteaptă cu nerăbdare pe invitatul principal, în cinstea căruia a și fost organizată de fapt recepția: un savant de geniu care a trebuit să părăsească Europa cotropită de fascism, căutându-și refugiu în America. Căci bancherul Mellingen își poate permite luxul de a primi în casa lui pe omul care a dat lumii faimoasă teorie a relativității, Albert Einstein.

Dar de ce întârzie atât de mult oaspețele de onoare? Invitații sînt nerăbdători. În fine, iată-l apărînd. Imbrăcat modest, Einstein își mijeste ochii din cauza luminii puternice, își șterge ochelarii aburii; este intimidat, dar și amuzat, pur și simplu nu-și poate ține risul. Fiindcă i s-a întîmplat o chestie grozavă: crezînd că portarul, care purta o uniformă ca de general, e amfitrionul, a intrat cu el în vorbă, iar omul s-a dovedit a fi un admirabil interlocutor. Apoi, cu aceeași sinceritate



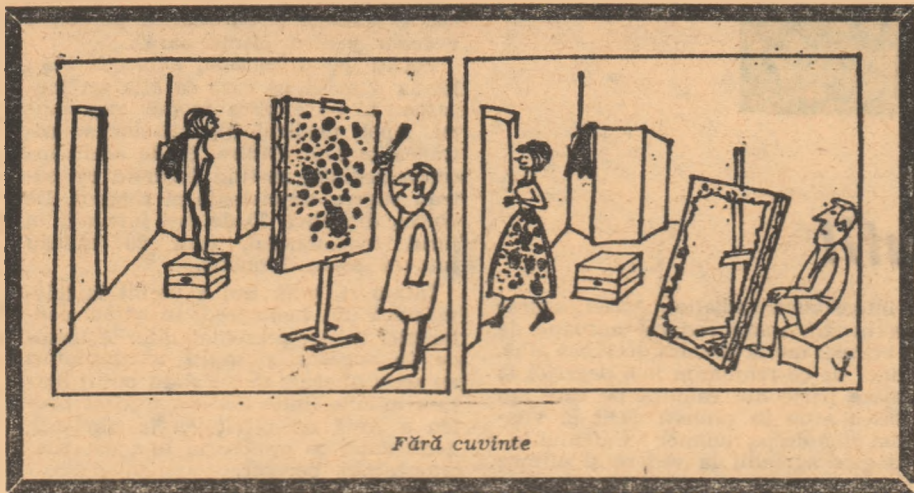
I. Kozlov în rolul lui Einstein

copilărească, va spune gazdei că este primul miliardar pe care îl vede și va cere voie să-l atingă...

Așa începe spectacolul „Albert Einstein“

Tragedia lui Nikolai Pogodin a văzut astfel în fine lumina rampei. Moartea l-a împiedicat pe scriitor să-și termine piesa. Ea a fost dusă la capăt de fostul său secretar, Alexandr Volgar, care cunoștea bine planurile și ideile scriitorului despre această ultimă scriere. Piesa a fost publicată în 1968, iar premiera a avut loc recent la teatrul „Stanislavski“ din Moscova.

arta
la arta arta
arta arta arta
arta arta arta arta
arta arta arta arta arta
arta arta arta arta arta
arta arta arta arta arta
arta arta arta arta arta



Fără cuvinte

Explicînd de ce s-a simțit tentat să scrie o piesă despre Einstein, Pogodin a spus: „În acest om s-a concentrat marea filozofie a secolului nostru“. Pornind de la această premisă, bineînțeles că Pogodin nu-și putea construi piesa pe anecdote despre ciudățeniile geniului teoretician, pe cancanurile care i-au însoțit celebritatea; ci pe principala, tragică contradicție a vieții lui Einstein: tragedia unui gînditor care simțea cu acuitate răspunderea științei față de aplicarea realizărilor ei. Tragedia unui savant care înțelegea nedreptatea strigătoare la cer, imperfecțiunea societății capitaliste, care transformă în forță destructivă descoperiri ce ar fi putut aduce oamenilor fericire și prosperitate.

Protagonistii spectacolului, pus în scenă de regizorul I. Bobljev, sînt I. Kozlov, N. Salant, A. Balter, D. Gavrilov, I. Șerstnev.

INTERVIU

Michèle Morgan, marea doamnă a cinematografului franceze

Michèle Morgan este o glorie a cinematografului franceze. A jucat într-un număr atât de mare de filme, încît le-a pierdut socoteala. „Cred că au fost 70... sau 75... ori chiar mai multe! Știu doar că am debutat în 1937“. Avea 17 ani și urma cursurile unei școli de artă dramatică. Într-o bună zi i s-a propus să joace într-un film. A acceptat. Așa a început lanțul de succese.

Atît în Franța cît și în America a lucrat cu cei mai cunoscuți regizori și a avut cei mai celebri parteneri. În anii '50 a fost regina neincoronată a ecranului francez. Adică nu chiar neincoronată. Căci opt ani consecutiv a primit laurul de cea mai bună interpretă la festivalul de la Cannes.

La Paris, este aproape imposibil de luat un interviu lui Michèle Morgan. Veghind la liniștea vedetei lor naționale, nici un birou de informații nu dă pentru nimic în lume numărul de telefon sau adresa actriței. Dar la Moscova am avut noroc. Michèle Morgan a făcut parte din delegația de cinești care a vizitat capitala sovietică cu prilejul Săptămîinii filmului francez.

Mai întîi am luat legătura prin telefon. Da, e gata să-mi acorde un interviu. Dar vai, peste două ore avionul decolează. E așteptată în holul hotelului, trebuie să plece. Dacă vreau, putem sta de vorbă în mașină.

„Lăsăm în urmă strada Gorki și, depășind alte mașini, „Volga“ noastră gonnește pe bulevardul Leningrad. Michèle Morgan își desprinde cu greu privirea de la fereastră.

— Sînt pentru prima oară la Moscova. Nu-mi place să călătoresc cu avionul, dar de data asta am acceptat să fac un drum atît de lung. Din păcate n-am izbutit să cunosc capitala dumneavoastră în măsura în care aș fi dorit. Mi-am făcut doar o impresie în mare despre Moscova veche și nouă totodată. Regret că n-am avut timp, pentru că n-aș fi rezistat tentației de a mă instala undeva cu șevaletul și culorile.

Căci Michèle Morgan se împarte între film și pictură. De altfel și la Moscova primul drum l-a făcut la muzeul „Pușkin“ și la galeriile „Tretiakov“.

Discuțăm despre chemarea actorului.

— Astăzi, o actriță trebuie să lucreze enorm, să participe la evenimente, să acumuleze impresii și să se străduiască să le facă apoi un bun al conștiinței sale. Altfel se rupe de viață, devine banală și neinteresantă. Nu înțeleg arta care vrea să existe în afara vieții. Eroinele mele trăiesc întotdeauna unde-



„Eroinele mele sînt eu...“

va alături de mine. Grijiile, bucuriile, dorințele lor sînt grijiile, bucuriile, dorințele mele.

Michèle Morgan a scris un întreg capitol în arta filmului. Mai în glumă, mai în serios, îmi povestește că în copilărie horoscopul ei l-a prezis un destin neobișnuit. „Poate că de aceea am crezut întotdeauna în mine“. Cinefilii din Franța și din întreaga lume îi prețuiesc talentul, stilul, veridicitatea pe care o conferă personajelor create.

Întreaga făptură a Michèlei Morgan emană finețe, distincție. Se îmbracă simplu, poate chiar auster. Dar această imagine „extracinematografică“ a actriței o completează pe aceea cu care ne-a familiarizat ecranul — de mare doamnă a ecranului francez.

— Mi-e dor de platouri. Sînt trei ani de cînd n-am mai filmat nimic — adaugă ea, ghicindu-mi întrebarea. N-am găsit nici un rol care să-mi placă, deși mi s-au propus destule. Dar în fine mijeste o speranță. Nina Companeez scrie un scenariu special pentru mine. Încă nu l-am citit, dar știu că eroina este o franțuzoică tipică, cu toate grijiile și necazurile ei, cu clipele de bucurie și orele de amărăciune.

Mă întrebați de ce nu abordez repertoriul clasic. Sînt roluri potrivite pentru actorii de teatru, iar eu nu iubesc teatrul. Mai exact, nu am și n-am avut niciodată timp și putere să joc teatru, cu regularitate, seară de seară.

Călătoria noastră se apropie de sfîrșit. Mașina intră în largul bulevard al aeroportului Șeremetievo. Michèle Morgan își ia rămas bun și, ridicînd mîinile, spune amical:

— La revedere, Moscova!

I. Zambin

CINEMA

Fellini și Roma

Fie că vrea, fie că nu vrea, Fellini știe să sîrtească curiozitatea presei, a publicului și a specialiștilor. „Roma“ lui este acum pe buzele tuturor italienilor.

Cu invariabila pălărie neagră pe cap, regizorul domină armata subalternilor și a colaboratorilor, încantați de a fi în

preajmă-i. Din cînd în cînd își scoate pălăria ca să-și mîngie fruntea cu o mișcare elegantă. În jurul lui fac roată, urmîndu-l pas cu pas, actorii care așteaptă ore în șir, cu atenția încordată, indicațiile maestrului. Iar maestrul, luînd la rîndu-i poze artistice, se gîndește cum să rezolve mai fericit diverse probleme de compoziție.

Fellini își poate permite să transpună pe pînză complexe copilariei sale, pentru că le poate transforma în caractere generale, în probleme esențiale ale existenței societății moderne, evitînd în felul acesta a se împotmoli în confidențe psihoanalitice intime. Mulțumită acestei capacități i se iartă unele accente de autoexaltare.

Un titlu de film atît de liber, general și vag ca „Roma“, a dat naștere la cele mai neașteptate păreri și supoziții. S-au făcut foarte multe presupuneri mai ales asupra ideii filmului. Fellini însuși a spus despre filmul său:

„Aș putea vorbi ore în șir fără să spun totuși exact ce vrea să fie acest film. Oricum, însă, pot afirma că este un fel de sumar al tuturor filmelor mele a căror acțiune se petrece la Roma, precum și a filmelor pe care nu le-am făcut încă și pe care le port în mine fără să le fi realizat. Oameni, amintiri, situații și fantezii, pe care nu le-am turnat niciodată într-o formă. Aș dori să obțin ca acest oraș să fie pentru spectatorii filmului nu o cunoștință superficială, ci una profundă; și în același timp aș vrea să pun în lumină relația ascunsă, intimă care există între fiecare om și orașul său sau între fiecare om și orașul ideal către care năzuiește, la care visează“.

Filmul va avea opt scheciuri. Cel dintîi va fi consacrat impresiilor mai îndepărtate, de după primul contact cu capitala al regizorului, care avea atunci 19 ani. Amintirile vor fi, deci, un unghi din care Fellini va evoca capitala italiană. Alți unghi va fi acela al unui artist matur care descoperă în viața marelui oraș o mulțime de contradicții. O mare parte a filmului se va ocupa cu problemele care agită societatea italiană de azi.

După cum se vede, Fellini nu-și trădează maniera; descriind realitatea de astăzi, el o împletește cu „evadări“ în trecut.

Fellini a angajat pentru acest film „artileria grea“ a ecranului italian: Marcello Mastroianni, Alberto Sordi, Nino Manfredi, Anna Magnani. Din distribuție face parte și scriitorul american Gore Vidal, care va interpreta rolul „unui american la Roma“.

S. Ratușneak

REFLECTOR

● Scenariul filmului „Cuvînt despre piine“ are la bază fragmente din poemele lui Eduardas Miezelaitis. Este un film de desene animate care laudă piinea ca pe cea mai mare înfăptuire a minilor omului.

● „Tăcerea doctorului Ivens“, noul film al scenaristului și regizorului Budemir Metalnikov, este închinat temei Cosmoului și salvagădării păcii în lume.

● După o absență, regizorul Iakov Segel se pregătește să reintre în atenția publicului cu „O picătură de singe“ — comedie muzicală despre un băiețel de 7 ani, despre descoperirile pe care le face și emoțiile lui din prima zi de școală.

● Și o altă revenire, după o absență și mai lungă: Iuri Ciuliukin, autorul unor mult gustate comedii („Ștengarii“, „Regata“) turnează la „Mosfilm“ un film „serios“, chiar foarte serios, despre eliberarea Vladivostokului de sub „albi“ și intervenționiști, în toamna anului 1922. Scenariul are la bază „Trenul blindat 14—69“, al lui Vsevolod Ivanov și ciclul de „Povestiri despre partizani“.

● Regizorul Alois Brentch turnează în studioul din Riga „Șah la regină“, film de urmărit cu sufletul la gură.

● Tot cu suspans va fi și „Peștera misterioasă“, dar de astă dată este vorba de un film destinat copiilor. Aceștia vor putea urmări aventurile micilor eroi dintr-o tabără de pioneri care pornesc în căutarea unui oraș înecat. Realizator, D. Abajda.

Poșta medicului

NAVETIST-MAPAMOND — Craiova: După părerea noastră, nu aveți motive de îngrijorare. Este vorba de glande sebacee cu dimensiuni variabile ce pot dispărea chiar de la sine. Oricum este bine să întrețineți o igienă riguroasă a regiunii respective.

I. C. — Ploiești: 1) „Rețeta” cerută v-o poate prescrie... coaforul. 2) În micromastite (sini mici) se practică un tratament chirurgical prin implante de siliconi, intervenție ce comportă unele riscuri, și un altul — cu rezultate inconstante — constând în masaje ușoare ale zonei mamare cu unguent conținând o fiolă de Sintofolin de 5 mg la 100 mg vaselină; doza zilnică este de 5 mg unguent pentru fiecare mamelă. Tratamentul trebuie efectuat numai între a 5-a și a 25-a zi a ciclului menstrual.

STELA — București: Citiți răspunsul dat sub I. C.-Ploiești la pct. 2.

MARA — Hunedoara: 1) Trebuie făcut examenul secreției vaginale, pentru a se determina natura germinilor răspunzători de pruritul vulvar (trichomonas, Candida albicans, colibacil, gonococ etc.), în funcție de care se va administra Tetracilină sau Metronidazol. Local, spălături cu soluție cu Septovag, un plic la 1 l apă, aplicații de nitrat de argint 3%, comprese locale cu: Rp. Mentol 0,10 g, acid fenic 3 g, hidrat de cloral 6 g, glicerină 30 g, oțet aromatic q. s. ad 150 g. În formele rezistente, radioterapie în iradieri superficiale cu o serie de 5 aplicații de 80 r fiecare, câte una la două zile, în 3-4 ședințe; 2) Citiți răspunsul dat sub I. C.-Ploiești la pct. 2.

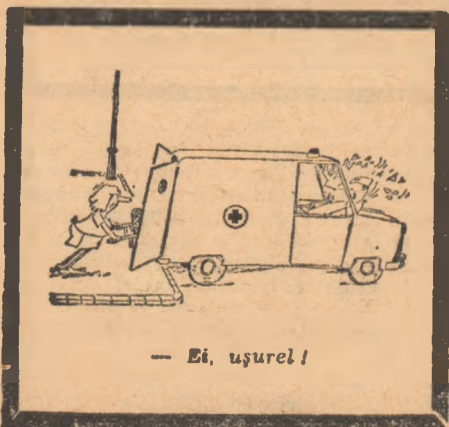
ELENA — București: Pruritul dv. generalizat pare să țină de un sindrom premenopauzic. Pentru reechilibrare hormonală veți utiliza Progesteron 10 mg/3 zile, în prima decadă a ciclului sau Testosteron propionat 25 mg la 5 zile timp de o lună. Hormonii corticosuprarenali administrați sub formă de Prednison pe cale bucală și Locacorten în aplicații locale pot avea bune efecte calmante. Puteți utiliza și loțiunea prescrisă sub Mara-Hunedoara la pct. 1.

NELLE RAMBA — Turda: „Mînile roșii-vinete”, ce-i drept cam inestetice, se datoresc unei tulburări spastice vasomotorii, numită acrocianoză, care constă în constricția arterelor mici și în dilatarea venulelor, ceea ce dă loc unei cianoze persistente, nedureroase a extremităților. Avînd o cauză necunoscută, afecțiunea apare de obicei la femei cu deficit tireoovarian. Cum este total lipsită de gravitate, unele persoane tratează acrocianoza cu... indiferență, căutînd doar să evite frigul și umezeala. Cu rezultate nu întotdeauna pozitive se recomandă: Tolazolin sau Vasoperif, o fiolă i.m. pe zi, extracte tiroidiene, regim bogat în vitamina A.

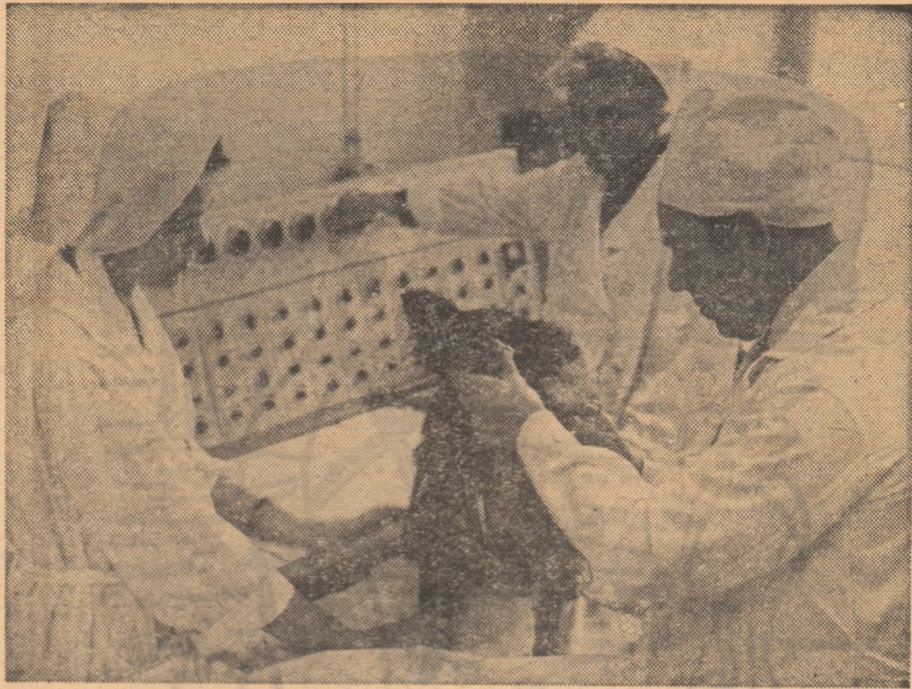
INDESCIFRABIL — Ploiești: Scrisoarea dv., care relatează necazurile pe care vi le pricinuieste creșterea și „educarea” unui copil înfiat, ne-a mișcat. Nu știm, copilul o fi el rău de la natură, așa cum îl zugrăviți dv. în culori sumbre — cuvîntul să și-l spună pedagogii, psihologii, și abia la urmă medicii — în orice caz, noi vă reproducem cuvintele marelui Goethe, care spunea că „numai atunci copiii sînt educați, cînd și părinții lor sînt educați”. Exemplul personal al părinților se poate răsfrînge pozitiv sau negativ asupra caracterului unui copil.

TEODOR BLAJ — București; ANGELA G. — București; IDA — Brăila: Într-adevăr, înțelesul noțiunii de frigiditate este foarte variabil, în majoritatea cazurilor — la fel ca și impotența, ejacularea precoce sau tardivă și alte tulburări de sexualitate — este vorba de o boală a ambilor parteneri. Căci, așa cum se subliniază în recenta „Carte a tinerilor căsătoriți” de dr. Dan Abulius și dr. Alex. Gheorghiu (Ed. medicală, 1971), „femeia nu este frigidă prin ea însăși, ci în legătură cu partenerul” ceea ce impune un tratament psihosexual „în comun”. Sînt totuși cazuri cînd frigiditatea se poate datora unor malformații anatomice (situația elitorisului la o distanță de uretră mai mare de 3 cm, hipoplazie a organelor genitale retroversii uterine, prolaps vaginal sau uterin etc.), sau unor cauze de natură endocrină (insuficiență ovariană, hipofizară sau tiroidiană), un tratament chirurgical sau medical aplicat la timp restabilind apetitul sexual. Este necesar deci mai întîi un examen ginecologic sau endocrinologic competent.

(Continuare în pag. 11-a)



— Ei, ușurel!



Ciinele din fotografie are două inimi: una proprie și alta transplantată de la altă ciine

Foto: O. Golubev (A.P.N.)

DORESC SĂ ȘTIU

Colica renală

De multe ori, medicul este chemat de urgență la bolnavii care acuză dureri mari în tot abdomenul și în regiunea șalelor (lombară). Bolnavul geme, se zvîrcolește, nu-și găsește locul luînd poziții antalgice diverse, din cauza durerilor insuportabile. Criza se asociază cu vărsături și tulburări de urinare. În cele mai multe cazuri administrarea de calmante sub formă de tablete (Lizadon, Scobutil, Miofilin) ori injecții (papaverină, kelină, atropină), asociată cu imobilizare la pat și căldură, ameliorează durerile, fără a le opri însă complet. Criza se termină brusc, așa cum a început.

Ce este colica nefretică și care sînt cauzele ei?

Acest puseu dureros este datorat migrației unui calcul (piatră) în căile urinare. Pentru a înțelege mai bine ce se întîmplă trebuie să reamintim câteva noțiuni despre rinichi, căile urinare și funcțiile lor în organism.

Rinichii sînt două organe așezate de-o parte și de alta a coloanei vertebrale, în dreptul ultimei vertebre dorsale. Din rinichi ies două tuburi, numite uretere, care converg în jos spre un alt organ, mai mic — vezica urinară. Rinichii secretă urina care se scurge prin uretere în vezica urinară, de unde se elimină prin evacuare la anumite intervale.

Așadar, rolul lor este extrem de important: ei curăță sîngele de substanțele de deșeu care provin din diverse procese metabolice ale vieții. Rinichii pot fi astfel comparați cu un „filtru activ” care depune o muncă enormă și extrem de variată. Sîngele trece și reține atît de des prin filtrul renal, încît ajunge la cantitatea de 180 de litri pe zi. Din această cantitate numai 1,5-2 litri sînt eliminați sub formă de urină.

O dată cu funcțiile de filtrare, rinichii reglează eliminarea sării și adaptează după împrejurări echilibrul acid sau alcalin al urinei. Ei selecționează elementele din sînge nelăsînd să treacă în urină decît anumite substanțe și în anumite cantități.

Atît timp cît unele substanțe, cum sînt clorura de sodiu (sarea), glucoza (zahărul), albuminele serului nu sînt în exces, iar țesutul renal este intact, urina rămîne normală. Dacă din diferite motive rinichii nu pot epura însă sîngele, acesta rămîne încărcat cu substanțele de deșeu care se string în țesuturi producînd tulburări diferite.

Rinichii tind să elimine toate substanțele care depășesc o anumită concentrație în sînge, numită prag. Excesul lor peste acest prag determină eliminarea prin urină. Un produs de deșeu prezent în sînge în cantități mici (sub 0,40 g la mie) este ureea. Dacă rinichii funcționează însă prost, ureea în sînge crește și se produce boala numită uremie, considerată ca o gravă intoxicație a organismului.

După cum se vede, rinichii joacă un rol important în reglarea compoziției sîngelui și orice tulburare în funcția lor se repercutează asupra întregului organism. Valoarea funcțională a ri-

nichilor depinde de puterea lor, mai mare sau mai mică, de a concentra în urină elementele pe care trebuie să le elimine. În anumite cazuri aceste elemente se concentrează sub forma de concrețiuni, așa-numiții calculi. După compoziția lor ei pot fi oxalici, fosfatici, urici etc. Formarea calculilor duce la litiază renală sau nefrolitiază.

În momentul cînd un calcul pătrunde în căile urinare se produce și colica nefretică. Ea apare de obicei după o călătorie lungă și obositoare, la muncitorii care lucrează la căldură mare și nu ingerează suficiente lichide.

Criza începe brusc și se manifestă printr-o durere vie, care, pornind din regiunea lombară, iradiază în tot abdomenul, regiunea genitală și coapse. Adesea apar urini tulburi sau cu sînge (hematurie).

Bolnavul este înspăimîntat, fața îi e palidă, acoperită de transpirație, uneori vomită. Criza durează de la 1-8 ore și se termină brusc în momentul cînd calculul a ajuns în vezica urinară. El poate fi eliminat în cursul zilelor următoare dar, uneori, poate rămîne în vezică și crește. Se întîmplă chiar să rămînă în ureter și, prin deplasare, să provoace noi crize. Complicația cea mai frecventă este infecția: pielita sau pielonefrita, care se anunță prin apariția febrei, a urinelor tulburi.

Tratamentul se aplică atît în timpul crizei prin administrare de calmante, băi calde prelungite, cît și după aceea pentru a preveni noi accese. Un regim dieteto-igienic, gimnastic, evitarea surmenajului contribuie la posibilitatea de înlăturare și de repetare a colicii.

Trebuie subliniat faptul că dietetica are o mare importanță. Deoarece calculii sînt de natură chimică diferită, indicațiile medicale vor diferi, după componența lor. O indicație comună în orice caz este ingerarea de lichide suficiente pentru a asigura o eliminare de 1-2 litri de urină pe zi.

Orarul ingerării de lichide este și el important: este bine de băut dimineața pe nemîncate (pentru a provoca o diureză matinală care spală căile urinare și le debarasează de micile sedimente formate în cursul nopții) și seara la culcare (pentru a împiedica o concentrație prea mare a urinei în timpul nopții).

În perioadele de transpirație și în timpul verii crește necesitatea consumului de lichide (8-10 pahare pe zi) pentru a menține diureza. Calculii urici acidifică urina; de aceea persoanelor care au predispoziție la calculi urici li se recomandă un regim lacto-fructo-vegetarian, cu reducerea proteinelor (carne, ouă, pește) și a piinii, acest regim avînd rolul de a alcaliniza urina.

Cei mai frecvenți calculi sînt cei calcici (70 la sută). În aceste cazuri se reduce consumul de lapte, brînză, iaurt.

În caz de litiază oxalică se suprime legumele, alcoolurile, condimentele; se recomandă infuzii calde de cozi de ci-reșe după masă. În litiază fosfatică se va modera consumul de carne și ouă. Se interzic cacaoa, coaiul, piperul,

esculap
esculap esculap
sculap esculap escula
lap esculap esculap esu
esculap esculap esculap
culap esculap esculap escu
p esculap esculap esculap e
sculap esculap esculap escula
lap esculap esculap esculap e



ciocolata, spanacul, roșiile, legumele uscate — acestea fiind foarte bogate în acizi oxalici. În general, la bolnavii cu predispoziție la litiază renală se restring proteinele și sarea, dar li se recomandă fără restricții fructe și legume verzi, zahăr și miere, prăjituri, făinoase.

Nefrolitiază este o boală destul de frecventă; printr-un regim alimentar adecvat, evitarea sedentarismului și ingerarea suficientă de lichide, această maladie poate fi prevenită și tratată cu succes.

TEMĂ DE SEZON

Rubeola

La începutul primăverii, cînd timpul se încălzește brusc, se constată de obicei și o recrudescență a rubeolei. Provoacă de virusul rubeolic, această boală infecțioasă de mare contagiozitate este în aparență foarte ușoară. Începe de obicei cu un ușor guturai, febră care nu depășește 38°, o erupție cu pete de culoare roz, rotunde ori ovale, care apar mai întîi după urechi și pe frunte, cuprinzînd într-o singură zi fața, trunchiul și membrele, pentru ca după câteva zile să dispară fără a lăsa urme.

Considerată mult timp ca ocupînd un loc minor printre bolile eruptive, atît de dinău față de rubeolă s-a schimbat după ce, în 1941, Gregg, un oftalmolog australian, a constatat marea număr de malformații congenitale oculare apărute la copiii născuți din mame care contractaseră în cursul sarcinii rubeola. Studiile epidemiologice efectuate în diferite țări au arătat că riscul de malformații ale fătului este prezent în primul trimestru de sarcină, atîngînd un maximum în prima lună. Izolarea virusului rubeolic de la feții avortate, din materialul placentar, precum și de la copiii malformați dar în viață (virus izolat din secreția nazală, din urină și din materiile fecale) săptămîni și chiar multe luni după naștere a demonstrat astfel persistența îndelungată postnatală a acestui virus la copiii născuți din mame cu rubeolă în cursul sarcinii. În felul acesta s-au adus probe preemptomii asupra transmiterii transplantare a virusului rubeolic. După cataracta oculară — prima malformație observată în 1941 — au mai fost puse în evidență multe alte malformații: cardiace, surditate cu mutism, anomalii dentare, inapoiere mintală, distrofie osoasă cu pificism, retinite, modificări hematologice etc, toate fiind de așa-numitul sindrom al rubeolei congenitale.

Boală cu evoluție clinică ușoară, rubeola nu reclamă măsuri preventive speciale decît numai față de gravide. În anul 1962, virusul rubeolei a putut fi izolat și, ca urmare, numeroase laboratoare și-au consacrat activitatea producerii unui vaccin, care astăzi a fost pus la punct. Singurul cusur al acestui vaccin preventiv este că nu poate fi aplicat oricînd, vaccinarea nefiind posibilă decît în perioada anterioară gravidității. În general se recomandă vaccinarea fetelor înainte de a fi ajuns la vîrsta pubertății, fiind singurul mijloc de a se evita posibilitatea contaminării cu virus rubeolic în perioada gravidității.

În cazul gravidelor aflate în primul trimestru de sarcină și în timpul unei epidemii de rubeolă se recomandă și un alt mijloc profilactic: injecțiile de gamma-globuline, în doze mari de 15-20 ml, apte să ajute organismul să lupte împotriva virusurilor în 85% din cazuri. Tratamentul nu este periculos, nici pentru mamă, nici pentru viitorul copil, dar nu creează imunitate în cazul unei alte sarcini.

MALDIVE

Pe mare — barca, pe uscat — bicicleta

Deși abia se crăpase de ziuă, la bordul navei noastre oceanografice toată lumea era în picioare; ne apropiam de Maldive, arhipelag aflat în Oceanul Indian, la sud-vest de Ceylon.

Strecurindu-se cu luare aminte printre limbi de nisip și recife de corali, nava a aruncat curînd ancora în rada portului Male, capitala tinerei republici. O șalupă ne-a dus pe țarm.

Amabile, gazdele ne-au invitat să facem o călătorie cu mașina prin oraș, favoare apreciabilă dacă ținem seama că toț parcul auto al republicii are numai 70 de mașini. Căci în Maldive principalele mijloace de transport sînt: pe mare — barca, iar pe uscat — bicicleta.

Deocamdată nu e utilat, iar bazinul interior nu poate primi decît șalupe și ambarcațiuni pescărești. În fiecare seară cheiul se transformă într-un zgomotos bazar; nu departe e și centrul comercial al orașului, o îngrămădire de mici prăvălii, dintre care cele mai multe aparțin unor cooperative. Principala marfă este pește. Alte produse specifice sînt obiectele de artă confecționate din celebrele scoici de Maldive. Alături de ele se înghesuie în rafturi tranzistoare și magnetofoane japoneze, parfumuri franțuzești, gumă de mestec olandeză, etc. În 1969, Male a devenit „porto-franc”, încît mărfurile străine nu sînt supuse taxelor vamale.

Imprejurarea că cei 110 000 de locui-

motor. Dar apele din jurul insulelor sînt foarte bogate în pește. În ultimii ani vase mari de pescuit străine au început să facă braconaj în apele teritoriale ale arhipelagului, ceea ce a determinat guvernul ca în 1969 să extindă această zonă de la 3 la 12 mile. În portul Male am văzut cîteva vase străine de mare tonaj confiscate din cauză că încălcaseră dispoziția guvernamentală.

Dar și cocotierii joacă un rol important în economia Maldivelor. Ei furnizează copra și ulei alimentar, material pentru confecționarea de rogojini, covoare, frînghii, vase de bucătărie și lemn de construcție. Cea mai mare parte din produsele obținute de la cocotieri este exportată.

Maldivienii cultivă apci fructe tropicale — banane, papaya, ananas; legume — cartofi, mazăre, bob, ridichi, roșii. Orezul necesar populației este însă importat, căci repetatele încercări de a acclimatiza această plantă în Maldive au eșuat. Arhipelagul trebuie, de altfel, să mai importe zahăr, lapte, brînză, sare etc. În ciuda marii dependențe de import, balanța de plăți a țării este totuși activă, în special grație devizelor obținute prin exploatarea a treizeci de nave comerciale de mare tonaj, proprietate a unei companii mixte maldivo-ceylonezo-indiană, care navighează sub pavilion maldiv.

În ultimii ani, guvernul încearcă să accelereze dezvoltarea economiei, căutînd să obțină mijloace financiare din resursele interne. A introdus monopolul de stat asupra comerțului exterior și a instituit controlul de stat asupra comerțului interior. În același timp guvernul își propune să atragă capital străin, să obțină sprijin economic și financiar.

Țara are însă o lipsă acută de specialiști. În Maldive există numai trei licee: unul particular, mic, și două de stat (unul pentru băieți și altul pentru fete). Nu există un sistem unic de învățămînt. Mari dificultăți creează și problema limbii. În școlile elementare laice se predă în maldivă, în cele religioase în arabă, iar în licee este utilizată numai engleza. Maldivienii care doresc să urmeze studii medii de specialitate și superioare o pot face numai în străinătate.

L. Peciurow



Cheiul portului Male

Male face o foarte bună impresie: vegetație bogată, străzi curate, sistematizate. Oraș cu 12 000 de locuitori, Male se află în insula omonimă, care nu are decît jumătate kilometru lățime și un kilometru și jumătate lungime. Pentru noile construcții trebuie zmulș teren oceanului.

Moscheele — în număr de 35 — imprimă un aer caracteristic piesajului capitalei. Cea mai impunătoare este vechea moschee a Vinerei sfinte, împodobită cu splendide ornamente de piatră. Lîngă minaret — un turn cilindric nu prea înalt, de culoare albă și albastră — din care muezinul cheamă credincioșii la rugăciune de cinci ori pe zi, se întinde un superb portic, care duce spre cel mai sacru loc al maldivienilor: mauzoleul lui Abdullah Barahatula Barbara — care a convertit micul popor maldiv la religia musulmană. Iar ceva mai încolo este mormîntul eroului național Mohammed Thakurufar Al-Asam, care, în secolul XVI, a condus lupta împotriva invadatorilor portughezi.

Male este singurul port al țării.

globe
globul globul
globul globul globul
globul globul globul globul
globul globul globul globul
globul globul globul globul
globul globul globul globul
globul globul globul globul
globul globul globul globul



țori ai țării sînt răspîndiți în 220 de insule, din cele 2 000 cîte are arhipelagul, a impus dezvoltarea liniilor de comunicație aeriene. La un kilometru și jumătate de Male, în insula Hulula, există un aeroport construit în timpul celui de al doilea război mondial de englezi. În cursul puternicelor mișcări antiengleze din 1958 — 1959, aeroportul a fost distrus, dar ulterior a fost reconstruit și extins. Acum el poate primi avioane mari, însă din cauza dificultăților financiare și tehnice e utilizat sporadic. Singura legătură aeriană în exterior este aceea cu Ceylonul; de altfel cursele aeriene sînt organizate chiar de o companie ceyloneză.

Maldivele au o veche organizare statală. În multe insule din arhipelag există ruine de pagode și temple budiste, construite de locuitori veniți acolo din Ceylon și India în secolele III — II î.e.n. Maldivele erau cunoscute și de grecii antici, de bizantini și perși. Islamismul a devenit religie dominantă în 1153.

În secolul XVI arhipelagul a fost cucerit pentru scurt timp de portughezi, care au fost apoi înlocuiți de olandezi, pentru ca în secolul XIX insulele să intre în stăpînire englezilor. În 1887, englezii au impus Maldivelor un „protectorat” care a transformat pentru multă vreme arhipelagul în colonie. Populația s-a ridicat în repetate rînduri împotriva dominației britanice, dar acțiunile ei au fost crunt reprimite de colonialiști și de sprijinitorii lor — sultanii... Lupta poporului maldiv a fost încununată de succes abia la 26 iulie 1965, cînd insulele și-au dobîndit independența.

Economia arhipelagului se bazează în special pe pescuit. Pescarii maldivieni pescuiesc 20 — 25 000 tone de pește pe an, cantitate care acoperă nevoile populației și permite să se și exporte ton uscat în Ceylon, India și alte țări, dar mai ales așa-numitul „pește de Maldive” — ton preparat într-un mod deosebit, cu ulei de cocos. Preparatul astfel obținut e consumat cu un celebru fel de mîncare indian și ceylonez numit *curry*.

Flota de pescuit maldivă are circa 2 500 ambarcațiuni cu pinze și numai cîteva zeci de vase, de mic tonaj, cu

AMERICA LATINĂ

Indienii: o problemă controversată

Circa douăzeci de milioane de oameni — opt la sută din populația Americii Latine — sînt socotiți a fi indieni. În unele țări de pe continent, ca Uruguay sau Insulele Antile, nu există indieni; în altele — cum sînt Chile, Argentina, Brazilia, Salvador și Costa Rica sînt foarte puțini indieni. În schimb în Guatemala, Bolivia, Ecuador, Peru și Paraguay indienii alcătuiesc majoritatea populației.

Toate aceste date sînt binecunoscute, sînt frecvent citate și, evident, sînt reale.

Un singur lucru nu se știe: cine sînt indieni sau, formulînd mai exact întrebarea, cine poate fi socotit indian?

În 1492, răspunsul era foarte simplu: indian era orice neeuropaean din Lumea Nouă. Acum, însă, afirmația că indian este omul ai cărui strămoși trăiau în America înainte de Columb nu ne mai spune nimic, căci această definiție îi va cuprinde și pe intelectuali mexicani care vorbesc cu mindrie de strămoșii lor azteci (ale căror obiceiuri însă le sînt străine, iar limba necunoscută), și pe țărani ecuatorieni, care după părăsirea noastră nu se deosebesc deloc de vecinii lor pe care ei îi numesc totuși cu dispreț „indios”, și pe minierii bolivieni, și pe vînătorii goi din Amazonia.

Dar încercați să-i întrebați pe cei mai mulți din ei dacă sînt indieni și veți afla că în America Latină în genere nu există indieni. De fapt însăși întrebarea ar fi nepoliticoasă, căci aproape pretutîndenț în societatea latino-americană este o mare jignire a numi pe cineva indian.

În timpul dominației spaniole, erau numiți *indios* oamenii cu o situație analogă cu aceea a iobagilor din Europa. Iar dacă la cuvîntul *indio* se adăuga termenul *bravo* (care în spaniolă înseamnă, între altele, sălbatic) ei îi desemna pe băștinașii aflați în afara jurisdicției spaniole.

În statele independente din America de Sud cuvîntul *indio* a fost înlocuit cu *indigena* — indigen, băștinaș. Datele statistice arată, de obicei, numărul băștinașilor și numărul locuitorilor care vorbesc limbi ale băștinașilor. Dar criteriile care stabilesc cine este indian se deosebesc de la țară la țară și chiar de la recenzor la recenzor. Cifrele citate reflectă de cele mai multe ori opinia funcționarului care face recensămîntul și nu punctul de vedere al omului despre care trebuie să se stabilească dacă e sau nu indian. În 1945, în Guatemala a fost organizată o anchetă cu tema: „Cine poate fi socotit indian?” Un mare număr din cei chestionați au răspuns că-i consideră indieni pe toți cei ce vorbesc în familie într-o limbă indiană; alții au afirmat că indienii pot fi depistați după obiceiuri; o altă categorie îi recunoșc pe indieni după îmbrăcăminte și în sfîrșit au fost și unii care au dat prioritate trăsăturilor antropologice.

Așadar, guatemalezii au indicat patru criterii de definire a indienilor. Dar ar putea fi mai multe. Cuvîntul „indian” poate însemna și:

a) un ins care se trage direct din americani precolumbieni; b) un ins care vorbește o limbă indiană; c) un om cu o cultură în care predomină elemente socotite indiene, chiar dacă ele au fost preluate de la conquistadori; d) un om care trăiește într-o rezervație; e) țărani; f) nomazi; g) săraci; h) oameni cu nume „tipic indiene” (în Mexic, de pildă, Juan); i) oameni care poartă sandale. Și așa mai departe. Dar nici una din definițiile de mai sus nu e completă întrucît fie că nu-i cuprinde pe toți indienii, fie că nu-i include numai pe ei.

Cuvîntul *indian* a avut o singură semnificație numai în clipa apariției sale, și anume în 1492, iar în cursul secolelor și-a schimbat sensul în funcție de relațiile care existau în perioada respectivă între populația băștinașă și europeni. E adevărat, totuși, că această categorie de oameni a avut totdeauna o trăsătură comună: cea mai proastă situație socială.

În timpul războiului din 1932—1935 dintre Bolivia și Paraguay pentru regiunea petroliferă Gran Chaco, tribul indian (după limbă și obiceiuri) chiriguano, care trăiește în Bolivia lîngă hotarul cu Paraguay, a fost de partea paraguayenilor. Chiriguano vedeau în paraguayeni compatrioți de-ai lor, întrucît și unii și ceilalți vorbesc limba guarani și seamănă la înfățișare și apoi aveau un dușman comun — guvernul bolivian. Pe scurt, indienii chiriguano îi socoteau pe paraguayeni frați. Iar ziarele paraguayene scriau cu mult patos despre „frații noștri chiriguano opriți de cîmpul boliviene”.

La începutul deceniului șase, însă, cînd Organizația Internațională a Muncii a întrebat autoritățile paraguayene: „Cîți indieni sînt în Paraguay?” ministerul de interne al acestei țări a răspuns: „Cîteva mii”. În schimb, în Argentina vecină cu Paraguayul orice locuitor care vorbește limba guarani (limbă pe care o vorbesc 95 la sută din paraguayeni) este socotit automat indian.

Pentru *costeno*, locuitor al țării peruvian, indian este orice *cerrano* — locuitor de la munte. Iar la munte sînt socotiți indieni numai țărani.

În aceste împrejurări, ni se pare că la întrebarea: „Cine poate fi socotit indian?” se poate răspunde într-un singur fel. Teoretic poate fi considerat indian orice om care se socotește membru al unei grupări etnice recunoscute ca indiene. Dar ce sferă de înțeles are noțiunea de grupare etnică indiană?! Deocamdată, ea se pretează la o totală confuzie.

I. Șeminski



Inovație

INGINERIA NATURII

Fără calcule și totuși bine construite

Oricine știe că natura a făcut adevărate minuni vrednice de toată admirația noastră. Dar ciți sint cei care cunosc podurile și tunelurile naturale?

Torgatten este cea mai cunoscută dintre insulele înșirate de-a lungul litoralului norvegian. Ea amintește de o uriașă pălărie plutind pe suprafața apei. Vîrfurile „pălăriei” pare străpuns de un glonte. Dar spărtura este un tunel săpat de natură încă în perioada glaciară. Originala construcție se află la 120 de metri deasupra nivelului mării și are o lungime de 150 de metri.

Insula Capri din fața Neapoleului are chiar mai multe minuni naturale. Apa mării a săpat în solul calcaros citeva grote, dintre care cea mai cunoscută este Grota albastră. În această frumoasă peșteră, lumina pătrunde prefirîndu-se mai ales prin valurile albastre ale mării, ceea ce creează originalul efect de lumină care i-a dat, de altminteri, și numele.

Insula Staffa din preajma litoralului vestic al Scoției este celebră tot printr-o peșteră, a lui Fingal. Intrarea acesteia este străjuită de două șiruri de splendide coloane, create de forța mareelor, care susțin bolta-i frumoasă arcuită. Coloanele au o formă atît de perfectă, încît pare greu de admis că n-au fost durate de mină de om. Peștera are o lungime de 70 și o înălțime de 30 de metri. Pătrunzînd direct din mare, apa reflectă pe coloane, pe albele stalagmite care formează tavanul și pe pereții pete de lumină multicoloră. Pescăciul va-



Peștera lui Fingal din insula Staffa

lurilor la baza stîncilor are rezonanța unei melodii domoale, care pe vreme de furtună devine însă vuiet.

Arcul Rumichac din Columbia este cunoscut mai mult ca Podul incașilor, deși aceștia n-au contribuit de fel la construirea lui. Este un arc natural aruncat peste un curs de apă vijelios. Un alt arc natural, asemănător cu cel dinainte, poate fi văzut, de altfel, și pe șoseaua care leagă orașul Santiago din Chile cu orașul Mendoza din Argentina. E și numit tot Podul incașilor. Dar peste el trece realmente un drum construit, după toate probabilitățile, de incașii peruani.

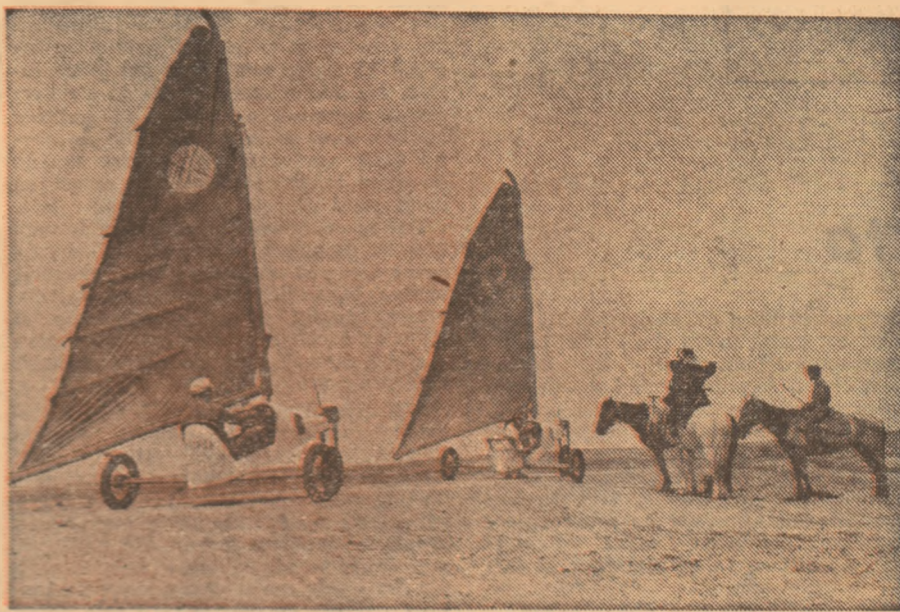
În munții Libanului există un pod care pare a voi să dovedească că natura lasă uneori mult în urmă gîndirea inginerescă. Într-adevăr, giganticul arc se sprijină atît de puternic pe marginile unui defileu îngust și are forme atît de perfecte, încît cei care-l văd pentru prima oară nu pot să creadă că n-ar fi rodul unor calcule matematice.

A. Petrov

ATENȚIE, DECIBELI !

Plantelor nu le priește rockul

E indoielnic că freneticii twistului, rockului și altor ritmuri similare, că fanaticii decibelilor se vor lăsa influențați de o descoperire a fiziologiei botanice. Dar, în fine, faptul că plantele nu îndrăgesc de fel muzica zgomotoasă, sincopată, este o realitate. Această constatare a fost făcută de cercetătoarea D. Retallack și a incunutat experiențe efectuate timp de mai mulți ani asupra mai multor sute de plante. Amplasate



Iahțul cu pinze și roți se bucură de mare popularitate printre amatorii de sport din Alma-Ata, capitala Kazahstanului

Foto: I. Knidin (A.P.N.)

în condiții egale de lumină, temperatură și umiditate, plantele au început să se simtă rău cînd au fost expuse la muzică sincopată, dar reacția la diferitele tipuri de melodii a fost diferită.

Astfel, două plante de bob expuse neîntrerupt timp de trei săptămîni la muzică de rock and roll au suferit, prima o deviere a tulpinii de 60°, iar a doua de 15°. O altă plantă, martor, care n-a „ascultat” muzica, a demonstrat prin zveltețea tulpinii cit de dăunătoare sint undele puternice și neîntrerupte, iar o alta, care a „ascultat” muzică pentru orgă de Bach, a revelat că o muzică solemnă clasică sau cu inflexiuni dulci, ca de pildă cea executată la instrumentul indian „sitar”, nu numai că nu dăunează, ci chiar stimulează creșterea. Uneori s-a intîmplat ca în cursul unor experiențe foarte zgomotoase plantele să fie chiar ucise.

Încît, atenție la decibeli! Pină la nol concluzii, avertizăm că s-a stabilit că o expunere continuă timp de două ore la rock and roll, în condițiile agreate de fanaticii acestuia, produce o scădere sensibilă a acuității auditive.

O PLAGĂ PUBLICĂ

Spărgătorii avertizează împotriva... hoților!

În Statele Unite, spărgătorii au ajuns o adevărată plagă publică. În 1969, ultimul an pentru care F.B.I. a publicat statistici, valoarea bunurilor furate, cu precădere din locuințe particulare, s-a ridicat la 620 milioane de dolari.

Spărgătorii se împart în două categorii: profesioniști și amatori. Cei din urmă sint specialiști care operează prin lovituri alese și planificate cu grijă. Dacă vreunul din ei ajunge la certitudinea că într-o casă particulară sau în clădirea unei întreprinderi se află valori importante — o sumă mare de bani, bijuterii, blănuri scumpe — e foarte greu de împiedicat să pătrundă înăuntru, dat fiind că în câteva secunde poate deschide aproape orice broască. În timp ce își ispășea un delict în închisoare, un veteran în meserie a povestit unui tovarăș de suferință cum hotărîse mai multe lovituri asistînd la o adunare unde se discuta despre prevenirea spargerilor. În timp ce un locotenent de poliție și un

lăcătuș lămureau asistența, îndeosebi auditoarele extrem de curioase care nu conteneau cu întrebările, dorind să afle cum să-și protejeze mai bine lucrurile de preț, el a memorat toate informațiile expuse fără reticență. „Broaștele și celelalte incuierători de siguranță amintite acolo erau ridicule, a declarat el. Futeau servi doar împotriva amatorilor”.

Așa stînd lucrurile, unele reviste și firme americane au hotărît ca, pe lîngă reclamele pentru diverse dispozitive de siguranță, să recomande și alte măsuri de protecție împotriva spărgătorilor. O revistă a recurs indirect chiar la sfaturile hoților profesioniști, prin intermediul unui reporter care a făcut cite un „stagiou” în diverse închisori din trei state ale S.U.A.

După părerea intervievaților fără voie, protecția împotriva profesioniștilor este iluzorie; în schimb, amatorii pot fi descurajați și opriți. În majoritatea cazurilor ei sint indivizi care hotărîsc să prade o casă sub impulsul momentului. Umblă după bani rămași la vedere, pușculițe, ceasuri, aparate de fotografiat, radiouri și televizoare portative, magnetofone, arme sportive și de vînătoare, haine și orice poate fi plasat ușor. Uneori sint toxicomani.

Americanii au fost deci sfătuiți să nu lase scrisorile și ziarele să se acumuleze în fața caselor în timp ce sint plecați în vacanță, deoarece ele constituie o invitație pentru spărgători. Înainte de a pleca, să anunțe poșta pentru a li se reține corespondența, să întreprindă livrarea laptelui la domiciliu, să tocmească un om care să tundă iarba din grădină, iar iarna să curețe zăpada; același om poate pune la loc și lăzile de gunoi, pentru ca ele să nu rămînă aruncate la întîmplare, așa cum le lasă gunoierii.

Ușa garajului trebuie încuiată bine, căci și un garaj gol constituie o invitație. În schimb, casa nu trebuie să pară ferecată și părăsită. Cîteva jaluzele să fie coborîte doar pe jumătate și cîteva obloane să rămînă deschise. În orice caz, să se evite uniformitatea.

Zgomotul este un alt auxiliar prețios. Celor care ies seara sau pleacă numai în week-end li s-a recomandat să lase radioul deschis în așa fel încît să poată fi auzit de la ușa din față și intrarea din spate. Cei ce pleacă pentru mai mult timp au fost sfătuiți să cupleze radioul cu un dispozitiv de ceas care să-l deschidă în cursul dimineții și să-l închidă pe la miezul nopții; acest orar a fost recomandat întrucît spargerile din timpul zilei — care din 1960 au crescut cu 286 la sută — sint mai frecvente decît cele nocturne. Luminile trezesc de asemenea indoieli hoților. Dar un singur bec bate la ochi. E bine să fie aprinse lămpile în cîteva camere, iarăși prin intermediul unor dispozitive de ceas.



Poveste vîntătoarească

... varia ...
ia varia varia v.
a varia varia varia v.
varia varia varia varia v.
aria varia varia varia var
a varia varia varia varia v.
varia varia varia varia varia
ia varia varia varia varia va
varia varia varia varia varia



Alte sfaturi s-au referit la montarea unor zăvoare la absolut toate ușile, la adaptarea de geamuri incasabile, la anunțarea poliției înainte de plecare. În fine, o ultimă recomandare insistență: cheia nu trebuie „ascunsă” sub preș sau într-un ghiveci cu flori, căci hoții cunosc aceste ascunzături!

SALVATORI CU COADĂ
ȘI ARIPIOARE

Esop confirmat

Acum cîțva timp, o femeie de vreo cincizeci de ani a căzut peste copastia unui vas, care naviga în canalul Bahamas. Cum accidentul a trecut neobservat, nava și-a continuat cursa. Femeia a înotat multă vreme la întîmplare și tocmai era pe cale să piardă orice speranță cînd a simțit că ceva o atinge la șold. O clipă mai tîrziu a văzut un delfin care o „sprijinea” și a simțit că, în timp ce era purtată de curent, valurile n-o mai loveau în față. „Puțin după aceea, a povestit ea, delfinul a trecut în spatele meu, m-a ocolit și a început să mă împingă din dreapta. Am sesizat imediat manevra. Dacă istețul animal n-ar fi procedat așa, aș fi continuat să înaintez spre ape mai adînci. În fapt, delfinul mă ghida spre țărîm... Apoi, după ce a văzut că ajung pe plajă, binefăcătorul meu a dispărut ca o săgeată”.

Întîmplarea nu e unică în felul ei. Se cunosc multe cazuri cînd delfinii i-au apărut pe acvanauți de rechini, iar în timpul ultimului război mondial un astfel de mamifer marin a împins pină la țărîm o barcă pneumatică în care se salvaseră șase aviatori al căror aparat fusese doborît. Mulțumită acestor însușiri ale delfinilor, în Africa de Sud se procedează la experiențe care vizează utilizarea lor ca salvatori ai imprudentilor ce se avîntă prea departe în larg.

Și totuși, pină acum cîțiva ani astfel de întîmplări erau socotite „legende absurde”. Deși au trecut milenii de cînd s-a spus că Arion, Telemac, Taras, Korianos și mulți alți eroi antici au fost salvați de delfini atunci cînd erau pe cale să se înec. Dar fabulele lui Esop, povestirile lui Pausanias, poemele lui Oppian, scrisorile lui Pliniu cel Tânăr, sau versurile lui Hesiod care evocă prietenii emoționante, constatate în întregul bazin mediteranean, între oameni și delfini?

Încît nimeni nu mai zîmbește acum la ideea dotării piloților cu mici emițătoare care să reproducă strigătul delfinului aflat în primejdie. Ea este deocamdată în studiu, dar dacă va fi realizată, aviatorii naufragiați vor putea, la fel ca poetul antic Arion, apela la ajutorul delfinilor aflați în împrejurimi.

Poșta medicului

(Urmare din pag. 8-a)

PAUL BAȘCHIR — București : 1) *Planta Lycopodium clavatum*, numită popular pedicuță, cornișor sau brădișor, crește în țara noastră pe coastele dealurilor înalte, prin păduri și pășuni din regiunea montană și subalpină. Pentru dezobisnuirea de băuturi alcoolice sau de fumat se culg în luna august tulpinile aeriene, din care se prepară un ceai utilizând 5 g brădișor la 150 ml apă. Ceaiul se consumă dimineața la o oră de la micul dejun. După un scurt interval, câteva fumuri de țigară sint suficiente pentru a declanșa senzația de vomă. Repetarea acestei cure de 6-8 ori duce la crearea intoleranței la fumat. 2) *Aloe*, plantă medicinală caracteristică ținuturilor calde ale Africii, crește și în Grecia, Transcaucazia și Asia Centrală, iar în țara noastră se cultivă mai mult ca plantă ornamentală. În medicină se utilizează produsul (sabor) obținut din sucul frunzelor de aloe prin presare sau scurgere liberă. Administrat în doze mici (5-10 ctg) stimulează pofta de mâncare; în doze mari (10-25 ctg) are acțiune laxativă, iar în cantități mai mari (25 ctg-1 g) este purgativ cu acțiune puternică. Cercetări recente au demonstrat că extractul apos din frunzele de aloe (produs în U.R.S.S.), pe lângă acțiunea antibiotică asupra stafilococului, are efecte pozitive în afecțiuni oculare (instilații) sau în injectii s.c. în ulcerul gastric și duodenal, astmul bronșic etc.

ISLATINEANU — Suceava : Bulbii de usturoi conțin un ulei volatil format din sulfuri de alil și alilpropil, substanțe cu proprietăți puternic bactericide (fitoncide), hidrați de carbon, acid sulfocianic, glicozide, vitamina A, B și C, și alte multe substanțe. Datorită compoziției chimice atât de variate, usturoiul are acțiuni vasodilatatoare-hipotensive; antibacteriale și antibiotice în tuberculoză; dezinfectante, expectorante și calmante în traheobronșite cronice; antimicrobiene asupra florei intestinale, fiind indicat în caz de diaree, infecții intestinale. De asemenea usturoiul mărește puterea de contracție a vezicii biliare stimulând secreția și este un exce-

lent medicament împotriva viermilor intestinali, în special oxiiuri și ascarizi. Cercetări făcute în ultimii ani l-au descoperit și remarcabile proprietăți antinicotinice, în cazurile de intoxicații cronice ale fumătorilor, iar sucul proaspăt de usturoi oprește dezvoltarea unor tipuri de tumori canceroase. 2) Citiți răspunsul dat sub Paul Bașchir — București, la pct. 2.

TATIANA POP — Cluj : O igienă atentă a gurii, spălarea cu o pastă de dinți mentolată și clătirea gurii cu alcool de 30° înlătură parțial inconvenientul mirosului caracteristic utilizării usturoiului în scopuri terapeutice. De asemenea, după consumarea usturoiului se recomandă să se ia 1-2 tablete de cărbune medicinal. În general, însă, 2-3 bulbișori (căței) de usturoi pe zi asigură efectele medicinale necesare tratamentului, fără să producă un miros neplăcut pentru cei din jur.

A APĂRUT nr. 4/1972 al REVISTEI „MAGAZIN ISTORIC”

Din sumar :

- Celții — „Copiii teribili ai antichității”
- Neamurile tracice, strămoșii noștri îndepărtați și autentici
- Concursul „Magazin Istoric”
- Însemnări la biografia revoluționare : Inceput de an 1924... Agenții de poliție 846 și 61 raportează
- Solii de taină între Veneția și țările române
- Ce nu se știe despre Franklin Delano Roosevelt
- Cine era acel misterios concurent al lui Cato?
- Poporul apără unirea : O inițiativă populară din anul 1866
- N. Crețulescu la Berlin într-o misiune cu obstacole diplomatice
- Răzvrătirea gladiatorilor zguduie Imperiul Roman
- Crassus — un învingător invins
- Cum a murit fiul lui Napoleon Bonaparte
- Mai 1940 — Prăbușirea frontului belgian : o nouă reconstituire
- Costinii — neam de falnici moldoveni
- Enigme subacvatice
- Zimbete din eronici
- Enigmistică.

Magazinele de confecții ale cooperăției de consum oferă cumpărătorilor un bogat sortiment de confecții pentru copii.

Consumați cu încredere noile sortimente, produse de ÎNTREPRINDERILE DE INDUSTRIALIZAREA LAPTELUI!

Lapte de consum smântinit

Lapte natural de vacă pasteurizat, conținând principalele nutritive ale laptelui, cu excepția grăsimii.

Iaurt dietetic nutritiv bogat în vitamine

Iaurt răcoritor

(5259)

(II)

Ce înseamnă asigurarea de răspundere civilă auto

Pentru a înțelege mai bine ce înseamnă asigurarea de răspundere civilă, vom continua explicarea ei pornind tot de la relatarea unui caz, apărut în ziarul „România Liberă” din ziua de sâmbătă 11 martie 1972 la rubrica „Cotidiene”. „În dimineața zilei de vineri, 10 martie, la ora 5.15 a avut loc în Capitală un grav accident de circulație, la intersecția străzilor Popa Petre și Toamnei. În ce împrejurări s-a produs accidentul ?

Ion Baigyk a sosit în Capitală joi seara cu autoturismul personal — Renault 16 cu nr. Cluj-4564 și a poposit la rudele sale din str. Maria Rosetti 15, parcind mașina în fața imobilului.

Noaptea, fiul gazdei, Valentin Moldovan, în vîrstă de 19 ani, a sustras cheile mașinii și, fără a poseda permis de conducere, a demarat la volanul mașinii. La intersecția amintită, circulînd cu viteză excesivă, șoferul improvizat a lovit în plin un autobuz I.T.B. care circula reglementar pe partea dreaptă a străzii. Valentin Moldovan a fost transportat în stare gravă la spital, iar autoturismul a suferit foarte serioase avarii.”

Acestea sint faptele și le-am relatat întocmai.

Potrivit art. 998 din Codul civil, „orice faptă a omului care cauzează altuia prejudiciu obligă pe acela din a cărui

greșeală s-a ocazionat a-l repara.”

Prin asigurarea de răspundere civilă prin efectul legii, legiferată prin Decretul nr. 471/1971, ADAS a preluat asupra sa obligațiile financiare — de plată — pe care le au toți deținătorii de autovehicule vinovați de producerea unor accidente de circulație pentru repararea prejudiciilor produse altor persoane.

Deci, pentru prejudiciul provocat I.T.B. prin avarierea autobuzului său (de către conducătorul auto improvizat Valentin Moldovan), i se vor acorda despăgubiri de către Administrația Asigurărilor de Stat.

Pentru avarierea ori distrugerea bunurilor în unul și același accident, Administrația Asigurărilor de Stat acordă despăgubiri pentru pagube de peste 300 și pînă la 100.000 de lei inclusiv.

Potrivit art. 44 din Decretul nr. 471/1971, Administrația Asigurărilor de Stat va recupera de la Valentin Moldovan suma plătită drept despăgubire I.T.B. întrucît persoana răspunzătoare de producerea accidentului a condus autoturismul fără să posede permis de conducere și fără consimțămîntul asiguratului.

De altfel, art. 44. din același decret, prevede, în mod limitativ, că în asigurarea persoanelor fizice și a celorlalte deținători de autovehicule, afară de organizațiile socialiste, Administrația Asigurărilor de Stat recuperează sumele plătite drept despăgubiri de la persoana răspunzătoare de producerea pagubei, în următoarele cazuri :

a) accidentul a fost produs cu intenție ;

Prin accidente produse cu intenție, nu se înțelege însă cele produse ca urmare a contravențiilor la legea circulației. De ex. dacă conducătorul unui autoturism Dacia 1300 se angajează în depășire într-o zonă unde acest lucru este interzis și produce un accident de circulație, înseamnă că el a săvîrșit o contravenție la legea circulației cînd s-a angajat în depășire, dar este evident că accidentul respectiv nu l-a produs cu intenție. Deci în astfel de cazuri de accidente, care au la origine o contravenție la legea circulației, Administrația Asigurărilor de Stat nu va recupera de la conducătorul auto vinovat de producerea accidentului des-

păgubirea plătită persoanei păgubite, nefiind un accident produs cu intenție.

b) accidentul a fost produs în timpul comiterii unor fapte incriminate de dispozițiile legale privind circulația pe drumurile publice ca infracțiuni săvîrșite cu intenție, chiar dacă aceste fapte nu s-au produs pe astfel de drumuri sau în timpul comiterii altor infracțiuni săvîrșite cu intenție ;

Se încadrează ca fapte incriminate de dispozițiile legale privind circulația pe drumurile publice, infracțiunile prevăzute la art. 36-40 din Decretul nr. 328/1966 privind circulația pe drumurile publice : conducerea unui autovehicul neînmatriculat ; conducerea unui autovehicul fără permis de conducere sau cu permis necorespunzător categoriei din care face parte autovehiculul ; conducerea unui autovehicul de către o persoană care are în sînge o imbibare alcoolică ce depășește limita legală sau care se află în stare de ebrietate ; susținerea de la recoltarea probelor biologice în vederea stabilirii alcoolemiei ; părăsirea locului accidentului fără încuviințarea organelor miliției de către oricare dintre conducătorii vehiculelor angajați într-un accident de circulație de pe urma căruia a rezultat moartea, vătămarea integrității corporale ori a sănătății unei persoane, sau dacă accidentul constituie infracțiune ori s-a produs ca urmare a unei infracțiuni, cu excepțiile prevăzute de art. 39 din Decretul nr. 328/1966 ; neîndeplinirea sau îndeplinirea defectuoasă cu știință a atribuțiilor de verificare tehnică a autovehiculelor de către cei care au asemenea îndatoriri, în cazul în care s-a produs un accident de circulație ca urmare a defectunilor tehnice ale autovehiculului ;

c) accidentul a fost produs în timpul cînd autorul infracțiunii săvîrșite cu intenție încerca să se sustragă de la urmărirea ;

d) persoana răspunzătoare de producerea pagubei a condus autovehiculul fără consimțămîntul asiguratului.

Intr-un număr viitor vom continua cu explicarea asigurării de răspundere civilă.

Anton Minzînă
Director în Centrala ADAS

Cît timp pierdem la telefon?

Telefonul este o binefacere. Dar cu condiția să funcționeze bine. Altfel e năpastă curată. Vorba unui ziarist francez: „O legătură telefonică defectuoasă devine o puternică frînă în calea progresului”. În epoca noastră dinamică exigențele față de acest aparat indispensabil au sporit în toate țările și oamenii se supără pe bună dreptate cînd le sînt înșelate așteptările, mai ales din cauză că prea des se aud în receptor enervantele semnale scurte de „ocupat”.

Dificultatea cu care se obțin „informațiile” (inclusiv cele care funcționează pe lingă gări), risipa de timp și de nervi necesară pentru comandarea unei bute-

știute citeva lucruri, dacă vrem să contribuim la reducerea „timpilor morți” și la menajarea nervilor. De pildă, dacă cerem o informație, să știm ce vrem; dacă ne interesează un număr de telefon, să fim pregătiți să-l notăm, să nu irosim citeva minute în plus căutînd atunci creion și hîrtie. În cursul orelor de serviciu convorbirile nu trebuie să fie lungi, chiar cele efectuate în interes profesional (celelalte e de dorit să fie și puține). Dacă vorbim de la un telefon public, să nu uităm că după noi mai așteaptă și alții să vorbească.

În încheiere aș vrea să citez citeva date culese cu un mic și primitiv aparat

antrenorul principal al reprezentativei sovietice, Anatoli Tarasov, a declarat presel:

— A fost o luptă aspră, erincenă. La acest campionat în echipa sovietică au jucat mulți veterani. Am crezut în ei, în capacitatea și experiența lor, în posibilitățile și forța lor morală.

Iar Anatoli Firsov, răspunzîndu-i parcă, a spus:

— Am fost desemnat drept cel mai bun atacant al campionatului. Pentru aceasta sînt recunoscător în primul rînd antrenorilor noștri. Ei m-au silit să fac ceea ce mi se părea că nu mai pot face. M-au silit să mai joc la un campionat mondial, deși eu credeam că nu mai sînt în stare. Mă și pregăteam să abandonez hocheiul.

Anul trecut, Anatoli Firsov a cucerit pentru ultima oară laurii de campion. Și nu numai el. N-au mai plecat la Praga, la actualul campionat mondial, nici alți componenți ai „echipei de aur”, care ani de zile a fost imbatabilă: portarul Viktor Konovalenko, jucătorii de cîmp V. Davidov, V. Starșinov, E. Zimin, A. Martiniuk, V. Leapkin. N-au mai plecat nici antrenorii Anatoli Tarasov și A. Cernișev. Maurii și-au făcut datoria...

Actuala echipă este alcătuită din V. Treteak și V. Șepovalov (portari), A. Ragulin, G. Țigankov, V. Kuzkin, A. Gusev, I. Romișevski, V. Lutcenko, V. Vasiliev, V. Vikulov, V. Harlamov, V. Șadrin, A. Iakușev, V. Soloduhin și V. Anisin. Portar de rezervă — A. Pașkov.

La campionatul acesta primesc botezul gheții cinci jucători: Șepovalov, Gusev, Soloduhin, Anisin și Blinov. Ei au preluat o dată cu ștafa și misiunea grea de a înlocui niște jucători de elită, care vor rămîne în istoria acestui atît de frumos și de bărbătesc joc.

Antrenorii echipei sînt faimosul Vsevolod Bobrov, prima vedetă a hocheiului sovietic și Nikolai Pucikov.

dialog
dialog dialog
dialog dialog dialog
alog dialog dialog dialo
g dialog dialog dialog o
dialog dialog dialog dialog
log dialog dialog dialog di
dialog dialog dialog dialog
og dialog dialog dialog dial



ca, filatella și fac colecție de cărți poștale ilustrate”. Petrecere frumoasă în vacanță și succes la școală!

INTREBĂRI ȘI RĂSPUNSURI

Vreți să aflați ceva și enciclopediile pe care le aveți la îndemînă nu vă dau răspunsul? Vă invităm să ne adresați nouă întrebarea dv. mai ales dacă ea este de interes general.

De toate pentru... unii

I. Vă rog să mă lămuriiți de unde vine numele de Rusia?
Un cititor din Constanța

R. Triburile slavilor de răsărit, rusi sau roși, au luat numele riului Ros, în valea căruia s-au stabilit. În secolele VI-VIII ele au ocupat un întins teritoriu unde au luat ființă orașele Kiev, Starodub, Cernigov, iar mai tîrziu, în secolele IX-XII, primul stat rus, Rusia kieveană.

I. Care-i explicația nopților albe de la Leningrad?
Constantinescu Constanța București

R. Nopțile albe sînt nopți foarte luminoase care se „lasă” atunci cînd, la miezul nopții, centrul Soarelui coboară sub linia orizontului pînă la 7°. În cursul acestor nopți, amurgul se confundă cu revărsatul zorilor. Nopțile albe sînt caracteristice pentru regiunile aflate la nord de 59°33' lat. nordică și la sud de 59°33' lat. sudică.

La Leningrad, perioada nopților albe durează între 11 iunie — 2 iulie; la Petrozavodsk între 27 mai — 17 iulie; la Arhanghelsk între 13 mai — 30 iulie. Această delimitare este însă relativă, întrucît cele citeva nopți care preced perioada mai sus-amintită, precum și cele care îi urmează, fiind tot nopți luminoase, sînt și ele numite nopți albe.

I. Am dori să știm cu cite țări întreține țara noastră relații diplomatice și consulare în anul 1972.
Glodeanu Elena Călărași Constantinescu Constanța București

R. În momentul de față, Republica Socialistă România întreține relații diplomatice cu 102 state, iar relații consulare cu 103 state.

I. Cine e autorul melodiei „Frumoasa cubaneză”?
Cornelia Tică București

R. Melodia „Frumoasa cubaneză” este o piesă de mare succes a compozitorului sud-american José White.

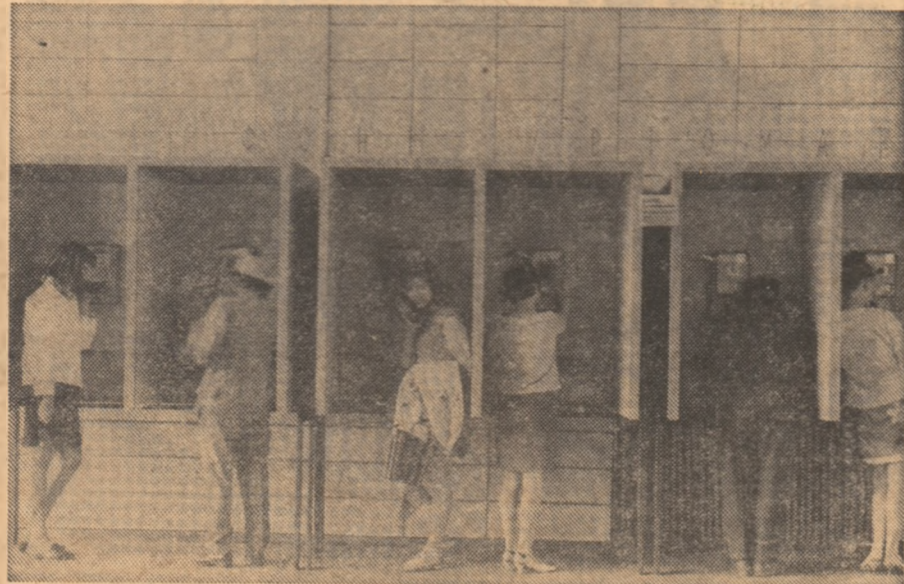
CORESPONDENȚĂ SENTIMENTALĂ

Cititorii între ei

Aurelia Gherman, str. Predeal nr. 21 A, Cluj: „Sînt studentă și am 23 de ani. Aș dori să corespund cu tineri din întreaga țară despre problemele vremii noastre despre idealurile noastre, despre literatură, muzică, film teatru etc. M-a impresionat plăcut titlul rubricii „Corespondență sentimentală”, căci nimic nu se poate face fără o participare sufletească intensă, fără afect”. Urîndu-vă să primiți răspunsuri în acest spirit, vă mulțumim pentru prietenia pe care ne-o arătați și ne dorim să vă numărați în continuare printre cititorii și „propagandiștii” revistei noastre.

Vica Buri, com. Mahmudia, jud. Tulcea: „La 22 de ani, aș dori să cunosc opiniile unor tineri pe teme de pedagogie, filozofie, literatură, muzică și, eventual, să facem schimb de ilustrate și impresii despre Delta”. Ne-au făcut sinceră plăcere cuvintele dv.: „Aștept cu nerăbdare ziua de vineri, ziua cînd primesc revista „Veac nou”.

„Mă numesc Liviu Mănoiu, cu domiciliul în București, str. C-tin Bornea nr. 7, sectorul 6, of. poștal 14 și sînt elev la Liceul „George Călinescu” în clasa X. Doresc ca la rubrica nouă ce ați înființat-o, „Cititorii între ei”, să port corespondență cu tineri și tinere de vîrstă mea din întreaga țară. Îmi place muzi-



Să nu uităm că după noi mai așteaptă și alții...

lii de aragaz sau pentru stabilirea legăturii cu anumite instituții și întreprinderi este probabil un „of” general.

În afară de organizarea nesatisfăcătoare sau de numărul insuficient de telefoane, mai există și alte explicații. Una ar fi exploatarea nerațională a acestui miracol tehnic.

Să ne imaginăm, de pildă, o cameră în care lucrează cîțiva oameni. Unul are pe birou un aparat telefonic. Dacă lipsește, vecinul lui, care se află la doi metri (dar nu poate sau nu vrea să mute temporar telefonul pe masa lui și în genere s-a plictisit să tot răspundă în locul celui alt), preferă să suporte țiștă e-nervant decît să se întrerupă de la lucru. Dar cel care telefonează știe că în încăperea respectivă trebuie să fie cineva și speră că i se va răspunde pînă la urmă. De aceea insistă și ține linia ocupată, iar între timp nu i se poate telefona nici lui (ah, aceste cercuri vicioase cînd A telefonează lui B, la care sună ocupat fiindcă B vrea să vorbească cu C, dar nu poate fiindcă C...). Ar trebui poate introdus un sistem de semnalizare, o sonerie specială care să arate că s-a făcut legătura, dar n-are cine răspunde. Pînă atunci, însă, receptorul trebuie ridicat.

Multe necazuri pricinuiesc și telefoanele prin derivație. Să presupunem că vrem să vorbim cu A. Dar receptorul a fost ridicat în camera vecină. Dacă încăperile sînt alăturate, se poate bate în perete (nu e soluția ideală, însă este totuși o soluție). Dar dacă nu sînt? Atunci, „mai sunați o dată”. Mai sunăm o dată, însă între timp s-a ocupat centrala. Și o luăm de la capăt, aglomerînd și linia de prisoș și pierzînd și o gramă de timp.

Dar telefoanele publice cît timp ne răpesc (ca să nu mai vorbim de nervi)? Uneori trebuie să colindăm stradă după stradă pînă să găsim un aparat în care să putem introduce fisa (fără să ne-o „înghită”) și să auzim în fine tonul mult așteptat. Buna funcționare a telefoanelor publice ar trebui mult mai strict supravegheată, publicul avînd în schimb obligația de a le trata civilizată.

Dar în legătură cu telefoanele publice mai există o problemă: amplasarea. Uneori aparatul este fixat parcă anume acolo unde e zgomotul mai mare, incît în afară de faptul că trebuie să-ți soliciți vocea la maximum, te mai și întrerupi la fiecare două cuvinte (dublînd durata convorbirii) pe motiv că „n-ai aud, stai puțin să treacă tramvaiul”. De fapt, nici oficiile telefonice nu se pot lăuda întotdeauna cu izolația lor fonică. Uneori, audibilitatea este mult îngreunată din cauză că se aud în schimb prea bine vocile celor din cabinele învecinate.

În fine, o problemă nu de ultimă importanță este atitudinea publicului în legătură cu folosirea telefonului trebuie

de înregistrare montat de un prieten al meu în laboratorul unde lucrează. Aparatul a înregistrat numai timpul cît receptorul era ridicat din furcă. Descifrarea benzii, chiar așa primitivă cum era, a fost totuși extrem de revelatoare. Iată ce a arătat ea:

2—4 secunde — era ocupată centrala instituției;

pînă la 10 secunde — nu venea tonul;

20—30 secunde — era ocupat numărul respectiv;

30—50 secunde — nu răspundea nimeni sau lipsea persoana căutată.

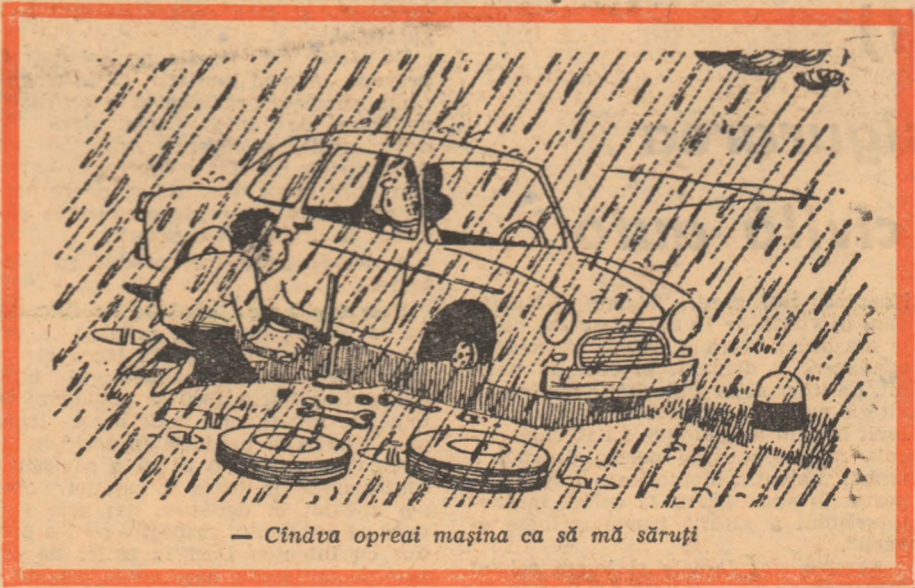
Toate acestea la o singură convorbire! După acest mic îndreptar ne putem face o idee cam cum stau lucrurile cu telefonul. Neajunsul acestei experiențe este că nu știm nimic despre felul și conținutul convorbirilor. Dar etica ne împiedică să tragem cu urechea la convorbirile telefonice..

G. List

SPORT

Maurii și-au făcut datoria...

După încheierea ediției de anul trecut a campionatului mondial de hochei,



— Cîndva opreai mașina ca să mă săruți