

veac nou

ORGAN AL CONSILIULUI GENERAL A.R.L.U.S.

12 pagini - 1 leu



Sub semnul Jocurilor Olimpice.
Arcașă Liubov Asaturova

Foto : A. Saakov

DIN SUMAR :

- Confortul locului de muncă ● Prietenii noștri, microbii!
- Cum apar „oamenii-fenomen” ● „Secretele” infarctului miocardic
- Uriașele forțe ale lumii invizibile



MOBILIZAREA ENERGIILOR CREATOARE

Sub semnul hotărârii de a amplifica rezultatele dobândite, în întreaga țară continuă cu însufletire înțelegerea pentru realizarea cincinalului înainte de termen. Partidul a pus în fața lucrătorilor din unitățile economice sarcina de a acționa cu fermitate pentru valorificarea tuturor resurselor, pentru sporirea producției și creșterea continuă a eficienței activității economice, iar inițiativele și rezultatele de care luăm zilnic cunoștință mărturisesc că această chemare a găsit un puternic răspuns.

Intr-adevăr, vești sosite de pe întreg cuprinsul țării atestă că muncitorii, tehnicienii și inginerii din uzine înțeleg să mobilizeze toată priceperea, toată energia lor creatoare pentru utilizarea intensivă a capacităților de producție și încărcarea corespunzătoare a mașinilor și utilajelor, pentru folosirea integrală a suprafețelor de producție existente, pentru scurtarea duratei de execuție a noilor obiective. De la un capăt la altul al țării este evident efortul de a ridica nivelul tehnic al producției, de a moderniza tehnologiile de fabricație și de a îmbunătăți calitatea produselor, de a reduce cheltuielile de producție și a spori productivitatea muncii. În același timp și în agricultură se

desfășoară o intensă activitate în vederea depășirii sarcinilor de producție stabilite în cincinal. Apărarea și conservarea fondului funciar, îmbunătățirea calităților productive ale solului, sporirea productivității zootehniei, utilizarea tot mai eficientă a bazei tehnico-materiale și a forței de muncă, laolaltă cu măsuri ca dezvoltarea mecanizării, a irigațiilor, a chimizării și perfecționarea organizării muncii sînt tot atâtea orientări esențiale menite să ducă la creșterea continuă a aportului acestei ramuri de bază a economiei noastre la sporirea venitului național, la bunăstarea întregului popor.

Programul elaborat de Congresul al X-lea al partidului, hotărârile de importanță istorică ale Conferinței Naționale își găsesc astfel o luminoasă materializare, acționind ca un puternic stimulator al conștiințelor și energiilor. Întregul popor, toți oamenii muncii, fără deosebire de naționalitate, încearcă înălțătorul sentiment că, sub conducerea încercată a partidului, transpun în viață un mare program de dezvoltare economico-socială a României, accelerează înaintarea patriei noastre socialiste pe drumul socialismului și comunismului.

calitatea actualității
calitatea actualității
calitatea actualității
calitatea actualității
calitatea actualității
calitatea actualității
calitatea actualității



PROBLEME ȘI SOLUȚII

Confortul locului de muncă

La un moment dat, în atelierul de croitorie al unei fabrici de confecții cineva a avut ideea să zugrăvească un perete în negru și cu dungi galbene. Încăperea devenise modernă... dar tot de atunci lucrătoarele din atelierul respectiv au început să greșescă mai des și să obosească mai repede. Cercetătorii de la Institutul de estetică tehnică din Leningrad solicitați să facă o expertiză la fața locului au recomandat plasarea lucrătoarelor cu spatele la „modernul” perete și totul a reintrat în normal.

Intr-adevăr, condițiile în care se desfășoară procesul de producție au o influență determinantă asupra productivității muncii. De aceea o primă măsură la care trebuie să se gîndească un bun organizator al producției este plasarea în așa fel a utilajelor, încît muncitorii să lucreze decontractat, materialele și instrumentele să fie mereu la îndemîna lor, poziția la mașină să fie cît mai comodă, iar curățenia și lumina din jur să odihnească privirile. Sînt tot atîtea componente ale unui confort industrial menite să asigure omului satisfacții în muncă. Și tot atîtea subiecte de cercetare pentru colaboratorii institutului amintit.

Primul și cel mai prețuit „auxiliar” al specialiștilor în estetică și confort industrial este, cum am arătat și în alte rânduri, culoarea. Dacă în atelier e foarte cald, pereții trebuie zugrăviți în



Dmitri Valtermanș

Pe Obi

leningrădean și-a propus să rezolve o problemă foarte dificilă. Proiectul camerei de dispeceri al unei întreprinderi de prefabricate pentru case de locuit prevedea instalarea unui mare număr de butoane pe un singur panou. Ca să le poată include într-un sistem unic, specialiștii institutului au făcut uz de toată inventivitatea lor. Căci plasate la întimplare, sumedenia de butoane, manete, indicatoare îngreunau mult munca operatorului. De altfel, dificultăți similare apar mai totdeauna cînd e vorba de utilizarea locului de muncă în întreprinderi. Acumulînd în cursul anilor oarecare experiență în soluționarea lor, specialiștii recomandă astăzi atenuarea colțurilor meselor de lucru și scaunelor, reglarea spătarului scaunelor în așa fel încît șira spinării să se sprijine cît mai comod, așezarea instrumentelor în ordinea folosirii lor — cele ajutătoare în stînga, cele principale în dreapta. Dar pînă și culoarea meselor de lucru a constituit obiect de cercetare. Și s-a ajuns la concluzia că atunci cînd e vorba de piese mici, e bine ca masa să fie vopsită într-o culoare contrastantă.

O altă problemă asupra căreia s-au aplecat cercetătorii institutului a fost lucrul la banda rulantă. Înșurubarea unei piulițe la o piesă care circulă pe banda rulantă este o treabă foarte simplă. Cînd, însă, această operație e repetată la fiecare 5-7 secunde, lucrătorul obligat să o facă la infinit obosește foarte repede. Se impune, de aceea, să se afle în ce fel înfriurește monotonia asupra productivității muncii și ce măsuri ar trebui luate în acest sens? Cînd un om face o muncă monotonă, în creierul lui se inhibă mereu aceeași zonă. Omul trebuie, prin urmare, a-părat și împotriva încordării pricinuite de monotonie. Cel mai bun remediu pare a fi organizarea corectă a procesului tehnologic. Cu cît o operație durează mai mult, de pildă, cu atît muncitorul obosește mai puțin. De aceea, următoarea operație e bine să o faci după o scurtă pauză. Se recomandă, de asemenea, ca muncitorii la banda rulantă să facă mai multe opera-

ții. Iar viteza benzii rulante ar trebui să varieze.

În industria radiotehnică sovietică a și început, de aceea, de cîva timp, organizarea muncii în conformitate cu recomandările de mai sus.

În același timp, au fost elaborate norme sanitare pentru nivelul fonic admisibil. Și, paralel, a început fabricarea de agregate silențioase, de materiale fonoizolatoare și de amortizoare staționare de sunet.

LA ORDINEA ZILEI

110 000 km autostrăzi

În cursul anului trecut în U.R.S.S. a fost elaborat un proiect de mare însemnătate pentru economia națională sovietică, anume Schema generală de dezvoltare a drumurilor auto. Proiectul are în vedere soluționarea la scară unională a problemei construirii unei vaste rețele auto care să satisfacă necesitățile tuturor republicilor sovietice. În final, programul amintit va asigura legătura dintre toate centrele regionale și marile orașe din partea europeană a U.R.S.S. cu principalele magistrale auto ale țării.

În Federația Rusă, cea mai mare republică unională, care se întinde de la hotarul vestic al U.R.S.S. pînă la Oceanul Pacific, urmează să se construiască sau să se modernizeze pînă în 1975 circa 70 000 kilometri de drumuri. Noi șosele vor uni astfel Moscova de zona industrială a Uralului sau cu regiunile sudice, Leningradul cu Murmanskul, Saratovul cu Penza sau cu Volgogradul, Novosibirskul cu Kemerovo, Cita cu Habarovskul, Habarovskul cu Na-

hodka etc. Alte șosele urmează să facă legătura între centrul țării și regiunile periferice, între Ural și cele mai bogate regiuni siberiene pe de o parte și Ural și Kazahstanul de nord pe de altă parte.

O mare dezvoltare urmează să ia și rețeaua de autostrăzi din Ucraina, republicile baltice și Asia Centrală. În R.S.S. Uzbekă urmează să se construiască peste 10 000 de kilometri de drumuri, care vor uni Tașkentul cu Stepa flămîndă și cu alte zone ale republicii.

Dar ritmul rapid de dezvoltare a transporturilor pe șoselele sovietice și sporirea vitezelor impun și rezolvarea unei alte probleme acute, anume aceea a securității circulației în măsura în care aceasta depinde de calitatea drumurilor. Constructorii de șosele din Lituania, de pildă, au terminat nu de mult autostrada Vilnius-Kaunas, socotită ca prototip al șoselelor viitorului. Moderna magistrală are patru benzi de circulație acoperite cu beton asfaltat, iar în mijloc o fișie de verdeață. S-a renunțat în schimb la fișiele neîntreprupte de verdeață de pe marginile șoselei, care obosec privirile prin monotonia lor și s-au plantat copaci numai pe anumite porțiuni.

CONSTRUCȚII

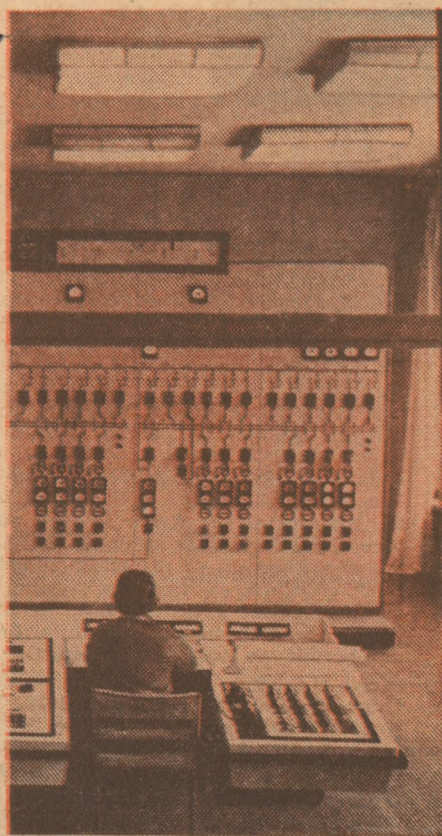
Rămas bun „Manejului”

Nu există, desigur, vizitator al Moscovei care să nu se fi plimbat pe strada Gorki, spre Piața Roșie și Kremlin. Și oricine a remarcat desigur cu acest prilej, mult în dreapta hotelului „Moskva”, o clădire masivă cu 80 de coloane, pe frontonul căreia a citit: Sala centrală de expoziții.

Locuitorii capitalei sovietice îi spun, mult mai familiar: Manejul. Și îi calcă pragul de cel puțin cîteva ori pe an. Căci în această clădire, interesantă și ca realizare arhitectonică — întrucît are o sală cu o lungime de 150 metri, iar grinzile de susținere ale acoperișului cu o deschidere de 44,8 m, nu au nici un reazem intermediar — sînt organizate de zeci de ani marile expoziții de artă plastică.

Anul acesta — an jubiliar, cînd va fi sărbătorită a 50-a aniversare a întemeierii U.R.S.S., au fost organizate, pe rînd, la Manej expoziții de pictură, grafică și sculptură ale tuturor republicilor unionale. Ultima, aceea a R.S.S. Ucrainene, marchează și un moment de răscruce în viața Manejului care, mai întîi va fi supus unei renovări radicale, iar apoi își va schimba destinația. El va adăposti de aici înainte mici expoziții industriale și pe cele de fotografii.

Marile expoziții de artă își vor găsi un adăpost adecvat într-un uriaș edificiu aflat acum în construcție pe malul rîului Moscova, lîngă Podul Crimeii. Acest edificiu va fi, de altfel, și noua reședință a celebrelor Galerii Trețakov. O modernă instalație de aer condiționat, o sală centrală cu o suprafață de 10 000 metri pătrați, o excelentă iluminare și tot soiul de alte comodități vor asigura condiții optime pentru conservarea și expunerea operelor de artă.



Butoanele rațional plasate pe panoul de comandă sînt o pîrticică a confortului industrial

Foto: I. Belinski

tonuri „reci”. Dacă atelierul fabrică piese mici, se recomandă pereții netezi, fără desene, întrucît acestea pot distra atenția. Proeminentele primejdioase cer culori care avertizează...

Chiar de la înființare, institutul

POȘTA LUI NEPTUN (II)

Palpitanta istorie a mesajelor incredințate mărilor

Dar iată cum a folosit „poșta prin sticle” un pastor american, pe nume George Philipps. Cindva bețiv notoriu, el a izbutit în cele din urmă să scape de acest viciu și din clipa aceea a declarat război alcoolului. Și a hotărât să poarte lupta împotriva primejdioasei „licori” cu ajutorul propriului ei ambalaj. Virind în sticle de whisky și gin fragmente din predici și rugăciuni, pastorul lansa în ocean la fiecare reflux câte 12 recipiente. Și se pare că Neptun a fost de partea fostului alcoolic, întrucât acesta a început să primească curind răspunsuri. Văzind în ele un semn al Providenței, mulți dintre cei care îi găseau sticlele își dădeau cuvântul că n-aveau să mai bea. Mesajele „pastorului sticlă” (cum a fost poreclit Philipps) au ajuns până pe țărmurile Mexicului, insulelor Hawaii, Noii Guinee și chiar Alaskai. Lucru perfect explicabil, dacă ne gândim că părintele George a lansat pe valuri peste 20 000 de indemnuri la abținută.

Mărturisesc că n-am fost totuși de fel surprins atunci când membrii cluburilor de colecționari de sticle din Londra, Liverpool și Falmouth mi-au povestit că mare parte din mesajele găsite în sticle sînt falsuri, dar executate fără cusur pe măsura mijloacelor tipografice de astăzi. De altfel, nici nu era o noutate. Încă acum câteva secole se fabricau în Europa și America hărți pirateresti, spovedanii pe patul de moarte sau testamente. În cazul sticlelor, lucrurile se petrec cam așa: falsificatorul își procură mai întâi o sticlă, veche, originală, sau freacă bine una nouă cu nisip și pietriș și o lasă să fie izbită de valuri, după care este acoperită cu alge. Apoi scrie pe o hirtie „veche” textul dorit, viră hirtia în sticla pregătită minuțios și astupă recipientul cu un dop aproape putred și sigilat cu smoală, ceară roșie sau chit. În sfîrșit predă falsul unui om de încredere, care are în vreun fel legături cu marea: marinar, pescar etc. În schimbul unei recompense bănești, interpusul „găsește” sticla undeva pe mare sau pe un țărm pustiu, răspindește vestea că a făcut o descoperire senzațională sau o duce de-a dreptul la un club de colecționari de sticle. Urmează o țîrguială în lege, după care „descoperirea” e achiziționată la un preț respectabil de vreun colecționar credul.

Inlocuind

poșta oficială

Dar relatarea noastră despre „poșta prin sticle” n-ar fi completă dacă n-am arăta cum în anumite împrejurări, ea a înlocuit chiar poșta obișnuită.

Mica insulă scoțiană Saint-Kilda se află departe de căile maritime, la 20 mile vest de arhipelagul Hebride. Inaccessibilele-i țărmuri stîncoase sînt mereu izbite de valuri reci. Iar din august pînă în mai insula este de fapt cu desăvîrșire ruptă de restul lumii din cauza unor furtuni cumplite. Încît nu-i de mirare că în 1930 a fost părăsită de locuitori care s-au stabilit în Scoția. Dar înainte de asta s-a petrecut următoarea întâmplare.

La începutul secolului XVIII, în insulă a fost exilată în secret, din motive politice, soția unui nobil scoțian. Știind că Saint-Kilda se află în zona de acțiune a unei puternice rafinicații a Golfstreamului și că curentul înaintea-ză spre nord-est, prizoniera a găsit mijlocul de a comunica prietenilor trista-i soartă. O scrisoare de-a ei, virită într-o sticlă, a fost curind găsită pe țărmul insulei Lewis din arhipelagul Hebride.

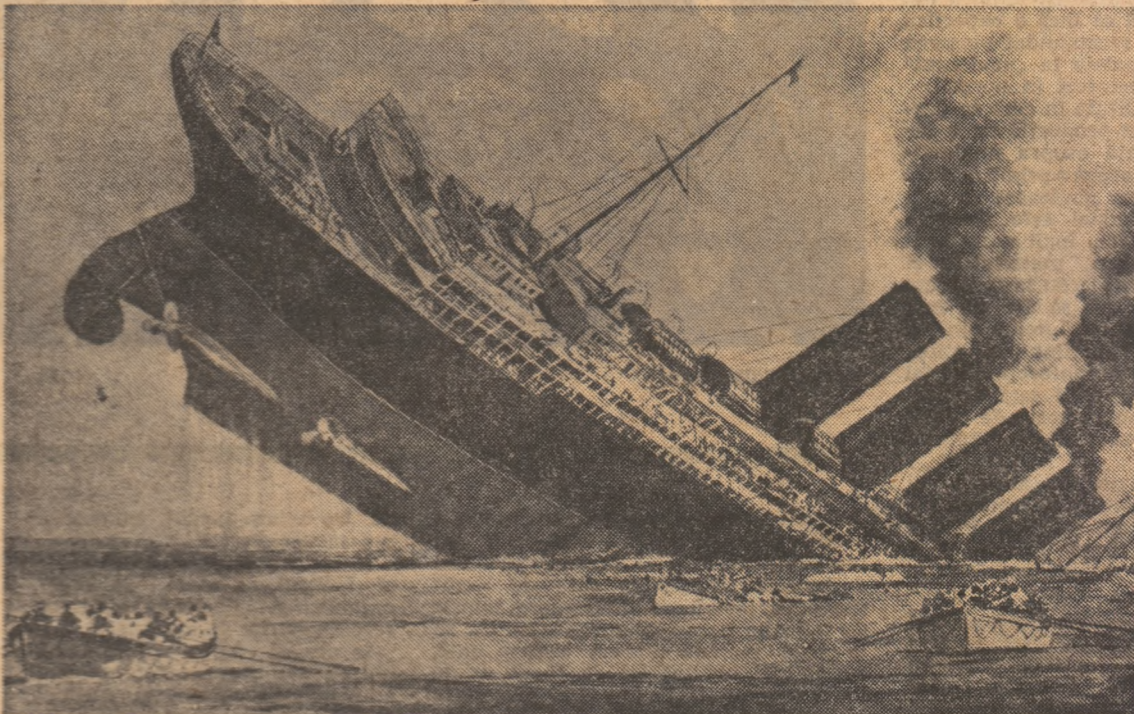
Probabil că de această întâmplare și-a amintit călătorul englez John Sands în septembrie 1876, cînd curiozitatea

l-a împins să viziteze Saint-Kilda. Și cum în cursul următoarelor opt luni, ghinionistul turist nu s-a putut întoarce acasă din cauza vremii proaste, el a hotărît să trimită, la rîndu-l, vești prin mijlocirea curentului. În timp ce aștepta ca vremea să se amelioreze, lîngă perfidele stînci ale insulei a naufragiat un vas austriac. Cei nouă supraviețuitori au găsit adăpost la insulari. John Sands le-a relatat pătania lui și încercarea de a trimite vești cu ajutorul unei sticle. Naufragiații au hotărît să-și încerce și ei norocul și au trimis un mesaj, în trei exemplare, consulului austriac din Glasgow. Două exemplare le-au virit în niște sticle pe care le-au plasat într-o barcă pescărească goală, iar pe al treilea l-au ascuns într-un colac de salvare de pe vasul naufragiat. Apoi au lansat la

în 1906, cînd, spre stupoarea generală, o mică plută din Saint-Kilda a ajuns în insula Lewis în numai două zile, recompensa a fost sporită pînă la o coroană. Această hotărîre mai este în vigoare și acum.

Falsul cu „Atlas”

De mare căutare se bucură printre colecționarii de mesaje trimise prin sticle actele privitoare la catastrofe și avarii. Într-adevăr, oricît de ciudat ar părea, există amatori să achiziționeze documente a căror singură valoare rezidă în faptul că au trecut printr-un naufragiu. Și cu cît senzația stîrnită de catastrofa navală a fost mai mare, cu atît mai valoroase sînt considerate și documentele care o privesc.



Lusitania s-a scufundat la 18 minute după torpilare. Deși marea era calmă, inclinația navei a îngreunat operațiile de salvare.

(Desen de N. Wilkinson, după indicațiile unui supraviețuitor.)

apă barca și colacul. În mai puțin de două săptămîni, spre marea bucurie a lui Sands și a austriecilor (ca și a localnicilor care cu precădere lor mijloace de trai au puteau să-și întretină pe robinsonii nepoțuți), la Saint-Kilda a ancorat corveta engleză „Jackal”. Colacul de salvare aruncat de austrieci fusese găsit pe malul unei insule din arhipelagul Orkney exact după o săptămînă. Mai tîrziu, John Sands a aflat că scrisoarea lui din sticlă a fost descoperită abia după nouă luni, lîngă țărmul Norvegiei.

De atunci, convingîți de eficacitatea serviciilor gratuite ale lui Neptun, locuitorii din Saint-Kilda au început să utilizeze sticle goale spre a-și expedia scrisorile în Scoția. Și, din fiecare cinci mesaje, trei, iar uneori chiar patru, ajungeau la destinație.

În 1889, în insulă a fost înființat un oficiu poștal. Dar locuitorii din Saint-Kilda au continuat să țînă legătura cu restul lumii prin „poșta navală”. La sfîrșitul secolului trecut, spre a veni în sprijinul locuitorilor din inospitaliera insulă, direcția Poștei regale a Marii Britanii a hotărît să suporte cheltuielile pentru ca scrisorile să ajungă chiar pînă la domiciliul destinatarilor. În plus, a anunțat oficial că cei ce vor descoperi sticle, cutii sau plute mici cu mesaje din Saint-Kilda vor primi drept recompensă o jumătate de coroană. Iar

În 1966, pe o plajă luxoasă de lîngă Neapole a fost găsită, îngropată în nisip, o sticlă bizară. Descoperirea a stîrnit interesul unui american bogat, colecționar de relicve marine, aflat în respectiva stațiune climaterică. Experții chemați urgent de la un muzeu i-au atestat autenticitatea, stabilind cu aproximație, atît cît le îngăduia lectura făcută din afară a unei frînturi dintr-un ziar aflată înăuntru, că era vorba de un text din deceniul cinci al secolului trecut. Drept care, țîrgul a fost încheiat, americanul oferind celui care găsisse prețiosul recipient 100 000 de lire.

După ce sticla a fost spartă cu pompă, printre cioburi a fost găsit într-adevăr, un număr din iunie 1846 al ziarului francez „La Montagne”. Pe marginea lui se puteau descifra cu mare greutate cîteva rînduri scrise cu creionul despre vasul „Atlas”, a cărui misterioasă dispariție făcuse mare vîlvă printre riveranii Mării Mediterane. Iată cuprinsul inscripției:

„Sintem purtați de valuri la voia întâmplării. Catargele s-au rupt, elicea a fost smulsă. Doresc ca această sticlă să-mi servească drept plic, iar amprenta degetului meu pe ceara roșie drept marcă poștală”. Mai departe textul evoca întîlnirea cu o „corabie neagră” care pricinuisse avarierea lui

reportaj,
reportaj reportaj,
portaj reportaj repor
taj reportaj reportaj re,
reportaj reportaj reportaj
ortaj reportaj reportaj repo
j reportaj reportaj reportaj
ortaj reportaj reportaj repor
aj reportaj reportaj reportaj



„Atlas”. Textul era semnat: Jean Le-verrier, strada Grenelle, Paris.

Americanul era în culmea fericirii și, după ce s-a înapoiat la Philadelphia, a arătat mindru tuturor cunoscuților cioburile de sticlă și ziarul. Dar printre ei era și un istoric al navigației, care a descoperit numaidecît falsul. Acesta beneficiase de o execuție remarcabilă. Ziarul și ortografia epocii erau autentice. Sticla nu putea nici ea stîrni dubii, întrucît era roasă de scurgerea nemiloasă a anilor. Dar autorul textului nu cunoscuse bine istoria poștei și nu avusese informații mai amănunțite despre „Atlas”. Acesta dispăruse fără veste cu 340 de călători la bord în iulie 1846, după ce părăsise Algeria și se îndrepta spre Franța. Dar dacă ar fi putut să-și piardă catargele, cum arăta textul, n-ar fi putut în nici un caz să piară și elicea, întrucît era un vapor cu roți cu zbatouri. Iar fictivul personaj Jean Le-verrier de pe strada Grenelle n-ar fi avut cum să amintească despre o marcă poștală, întrucît pe vremea aceea nu existau în Franța timbre. Ele au apărut trei ani mai tîrziu, în 1849. „Corabia neagră” era și ea, desigur, fructul lecturii unor romane de aventuri.

Catastrofa din 7 mai 1915

În 1960, martnarii unui cargou polonez au descoperit în ocean o sticlă în care era virit un bilețel cu acest text: „Mai sînt încă pe punte împreună cu cîțiva călători. Ultima barcă de salvare a plecat. Vasul se scufundă repede. Orchestra continuă să cînte un marș. Cîteva femei se roagă împreună cu un preot. Sfîrșitul e aproape. Poate că această scrisoare va fi...” Aici se oprea textul. Data — 7 mai 1915 — dădea motive să se creadă că poate fi vorba despre ultima scrisoare a unui călător anonim de pe „Lusitania”, navă torpilată de un submarin german lîngă țărmul Irlandei în cursul primului război mondial. Dar... colecționarii posedă sute de preținse „scrisori de pe Lusitania” și e puțin probabil ca vreunul dintre ei să afirme că este posesorul unui document autentic. Dar pentru a explica de ce dispariția „Lusitaniei” continuă să-i pasioneze și acum pe falsificatori și de ce toate mesajele găsite în sticle trebuie socotite false, să evocăm, pe scurt, împrejurările în care s-a produsă catastrofa.

Se scria primăvara anului 1915. Europa era cuprinsă de vîlvățile primului război mondial. La mii de mîle de cîmpurile de luptă, și anume la unul din cheiurile New York-ului, era ancorat transatlanticul „Lusitania”. Avînd o lungime de 240 metri, vasul doborîdise în 1907 dreptul de a se numi cea mai rapidă navă din lume. Căci străbătuse Atlanticul în numai 4 zile, 19 ore și 52 de minute, cucerind astfel

L. Skriaghin

(Continuare în pag. 11-a)

FIZICĂ

Uriașele forțe ale lumii invizibile

Aspirația către cunoașterea tot mai exactă a legilor naturii, pentru a se putea pune în serviciul omului, a dus la fantastica dezvoltare a cercetărilor fundamentale, care cuprind astăzi deopotrivă macrocosmosul și microcosmosul.

Cu deosebire de obiectele microscopice sînt atît de mici încît nici lumina, nici cele mai perfecționate aparate nu permiteau observarea lor directă. Numai inventarea acceleratoarelor de



Fabuloasele puteri ale lumii nevăzute inspiră respect, dar și o justificată prudență. (Fotografia noastră a fost făcută în incinta unui reactor atomic).

particule cu sarcină a permis omului să arunce o privire în adîncurile materiei. Dar cu cît obiectele pe care savanții vor să le vadă sînt mai mici, cu atît trebuie să fie mai mare acceleratorul care furnizează energie particulelor cu sarcină.

Nu de mult s-au împlinit cinci ani de la începerea cercetărilor experimentale cu ajutorul acceleratoarelor de la Serpuhov, care are un „inel” cu o circumferință de un kilometru jumătate, înăuntrul căruia protonii sînt accelerați cu o putere de pînă la 70 de miliarde de electronvolți.

Posibilitățile de experimentare pe care le deschide o asemenea instalație au atras în mod firesc atenția savanților din multe țări. Așa se face că, într-un răstimp scurt, la Serpuhov au fost înregistrate trei evenimente care au dus la dezvoltarea programului de experimentare inițial. Conform unui acord internațional, au fost puse mai întîi în funcțiune camerele cu hidrogen lichid „Mirabelle” — creată de specialiști francezi — și „Liudmila”, construită la Institutul unificat de cercetări nucleare de la Dubna. Iar în iunie anul acesta a început să funcționeze un sistem de extruziune rapidă a protonilor din sincrotron și un sistem de separare a fasciculelor de particule secundare dirijate în camera „Mirabelle”.

Cum funcționează și la ce servesc totuși aceste instalații extrem de complicate și de costisitoare?

Instrumentul esențial pentru cercetări, dar nu unicul, este acceleratorul. Spre a putea stabili legile de existență a materiei, cercetătorii studiază sub toate aspectele fenomenele care însoțesc interacțiunea particulelor de energie înaltă cu materia din țintele special create în acest scop. Pentru a putea observa aceste fenomene e nevoie de un întreg arsenal de metode și sisteme bazate pe cele mai noi cuceriri ale științei și tehnicii. Utilajul de observare — care cuprinde sistemele de înregistrare a fenomenelor produse, un dispozitiv electronic logic care alege fenomenele care-l interesează pe experimentator și un calculator de mare capacitate — este de obicei mai costisitor și mai complex chiar decît acceleratorul.

În acest ansamblu, camera cu bule joacă un rol deosebit de important. Pentru a da o idee despre ceea ce înseamnă o astfel de cameră putem aminti, de pildă, că „Mirabelle” are o greutate de aproape 2000 de tone. Volumul hidrogenului lichid din cameră se apropie de 10 metri cubi. Acestea sînt totuși numai caracteristici mai bătaoare la ochi, dar nu și cele mai importante. Spre deosebire de alte aparate înregistratoare, camerele cu bule permit vizualizarea interacțiunii particulelor de energie înalte cu nu-

clele de materie care umplu camera. Hidrogenul lichid este o țintă și un mediu în care, atunci cînd îl străbat, particulele lasă urme sub formă de mici lanțuri de bule care, după una-două miimi de secundă, ajung să aibă un diametru de aproape un milimetru. Obturatoarele mai multor aparate fotografice rapide se declanșează automat și surprind fenomenul în plină desfășurare.

Pentru fiecare experiență se fac milioane de fotografii. Pe fiecare fotografie apar zeci de traiectorii de particule. Cum sînt puse atunci în evidență fenomenele încă necunoscute?

Spre a analiza o informație atît de abundentă și de variată se face apel la sisteme speciale de tratare a fotografiilor. Mașini automate duc cercetarea pînă la sfîrșitul ei logic; ele aleg dintre zeci de milioane de evenimente pe cel care explică fapte cunoscute dar neînțelese încă sau descoperă noi fenomene ce vor reclama alte cercetări.

În cursul fiecărui ciclu, care alternează la intervale de șapte secunde, în sincrotron sînt accelerate mai bine de 2 miliarde de protoni. Aceștia „alungă” de pe ținte un număr și mai mare încă de particule secundare. În camerele cu bule trebuie dirijat însă un număr foarte mic de particule — circa zece protoni sau alte particule de energie înaltă. Prezența în cameră a unor particule eterogene este socotită intolerabilă, întrucît ar altera puritatea experienței.

Evident, capturarea — printre mii de miliarde de particule — a numai zece care să se deplaseze într-un sens riguros determinat și avînd energia dorită — nu este deloc o bagatelă.

În inelul acceleratoarelor se formează treizeci de aglomerări de protoni accelerați pînă la o viteză apropiată de aceea a luminii. Sistemul de extruziune rapidă, de care am amintit, poate alege una sau mai multe aglomerări și să o dirijeze în direcția camerei cu bule, grație unor magneti electrice impulsionali. Cel mai important dintre ei, magnetul rapid, este o instalație complicată, care primește o forță de impulsie de mai multe milioane de kilometri. Într-un răstimp foarte scurt, sistemul consumă o putere egală cu aceea a unei mari hidrocentrale. Dar numai în felul acesta poate fi deviată din direcția inițială îngrămădirea de particule aleasă.

FIZIOLOGIE

Cum apar „oamenii- fenomen”?

La o facultate de construcții, un profesor a dat studenților ca temă proiectul unui arc de pod. Studenții s-au apucat îndată să deseneze și să calculeze. La un moment dat, profesorul a observat însă că unul din ei părea dus pe gînduri. Întrebat de ce nu se apucă și el de treabă, studentul a răspuns că făcuse mintal toate calculele cerute de proiect. Și, într-adevăr, cînd profesorul l-a verificat, a constatat uimit că calculele mintale ale studentului erau complete și fără nici o eroare.

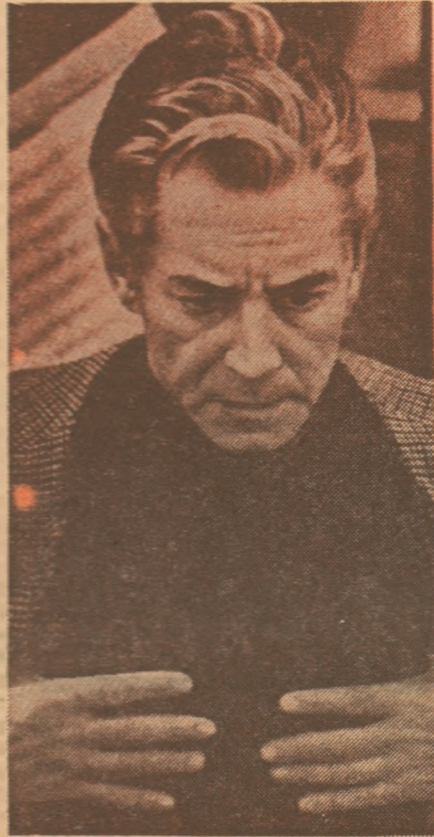
De atunci Roman Semionovici Arrago, studentul cu pricina, a început să-și prezinte în public neobișnutele-i aptitudini și în scurt timp a devenit cunoscut în câteva țări. Iese în scenă, în fața unui numeros public, și începe să înmulțească în minte numere de ordinul sutelor de mii, ridică la pătrat numere cu valori și mai mari, extrage rădăcina pătrată din numere de ordinul miliardelor etc.

În septembrie anul trecut a făcut senzație o știre despre neobișnutele aptitudini ale inginerului Iuzef Prihodko de la Melekess. Dar cum despre el am mai scris cu alt prilej, nu vom mai insista. Amintim doar că ing. Prihodko știe pe de rost tabelele de logaritmi, află instantaneu pătratul unui număr compus din trei cifre etc.

Exemplele de mai sus — și altele

similare — atestă fantastica capacitate a creierului uman de a stoca informații, uluitoarele lui rezerve. Scoală cerebrală este o vastă acumulare de celule nervoase, de circa 5 ori mai multe decît populația globului. Aceste celule sînt dispuse într-un strat de numai 2—5 mm care acoperă materia cenușie. Matematicienii și inginerii care lucrează la construirea de mașini electronice de calcul tot mai perfecționate au încercat să aplice la aceste mecanisme unele principii caracteristice pentru structura și modul de funcționare a creierului. Avînd abia cîteva mii de lămpi, aceste mașini ocupau însă suprafețe foarte mari.

Se știe că creierul funcționează ca un tot unitar asigurînd toate reacțiile necesare organismului. Dar chiar dacă omul ar trăi 150 de ani, creierul n-ar realiza nici măcar jumătate din legăturile nervoase care stau la baza structurii cerebrale. Așa explică, de altfel, specialiștii fenomenele amintite mai sus. Atît R.S. Arrago cît și I. Prihodko folosesc, în urma unui antrenament special și ajutați de anumite aptitudini înnăscute, aceste rezerve de legături nervoase care la oamenii obișnuți se află într-o stare latentă. Din această constatare se desprinde deci concluzia că omul nu trebuie să se mărginească numai la activitatea profesională, ci să-și utilizeze mai bine nebanuitele resurse ale creierului, antrenîndu-și fără



Pasiunile extraprofesionale care cer un efort de gîndire activează rezerve nebanuite ale creierului.

încetare memoria, pasiionîndu-se de artă, sport etc.

Multă vreme fiziologii au mai fost intrigați și de o altă enigmă, aparent de nedezlegat, anume excepționala siguranță a funcționării creierului, posibilitățile lui compensatoare. Louis Pasteur, de pildă, a avut la 46 de ani o hemoragie în emisfera dreaptă a creierului. În zdrăvenit după acest accident, Pasteur și-a continuat activitatea științifică de parcă nimic nu s-ar fi întîmplat și a trăit pînă la 73 de ani. Anii de după boală au fost pentru marele savant chiar mai fertili decît cei anteriori. Atunci a dăruit el omenirii vaccinul antirabic. După moartea celebrului bacteriolog s-a constatat la autopsie, că toată emisfera dreaptă a creierului său era atrofiată. Așadar, în cei 27 de ani cît a mai trăit Pasteur după hemoragia cerebrală survenită la 46 de ani, toate funcțiile creierului său au fost îndeplinite de o singură emisferă.

Dar se mai cunoaște și un alt caz interesant din același punct de vedere: un om care s-a născut fără mîini și cu un singur picior a izbutit să-și antreneze atît de bine unicul picior, încît acesta i-a servit perfect drept mîna. Degetele i s-au alungit și îngroșat, au devenit foarte mobile și puternice. Omul făcea neajutat de nimeni, o sumedenie de treburi: fierbea și își turna ceai, își aprindea țigara, se bărbiera etc. Ba învățase chiar și să scrie cu piciorul.

Se știe că unitatea structurală de bază a creierului, neuronul, funcționează mai sigur decît un releu electromagnetic, o lampă de radio sau un transistor. Dacă, de pildă, la un dispozitiv tehnic se defectează un singur element, iese din uz întreaga mașinărie, în timp ce organismul uman rămîne în stare de „funcționare” chiar și atunci cînd sînt lezate cîteva milioane de neuroni ori chiar o întregă zonă a creierului.



șta știința știința știința și
știința știința știința știința
șta știința știința știința știința
știința știința știința știința
știința știința știința știința
știința știința știința știința
știința știința știința știința

În sfîrșit, să nu uităm nici marea capacitate de „reinstruire” a centrilor nervoși. Zona care controlează, de pildă, activitatea inimii poate deveni cu timpul un „centru regulator” al extremităților, iar centrul motor pot învăța, la rîndul lor, să regleze activitatea inimii și stomacului.

CRISTALOGRAFIE

Alți noi veniți: „excitonii”

Savanții s-au îndoit multă vreme de existența lor. Și totuși excitonii, acești misterioși reprezentanți ai lumii microscopice, există. Mai mult, ei par să ridice vîlul care acoperă misterul afecțiunilor canceroase, să ajute la descoperirea unor noi vectori de transmitere a energiei și a unor metode de cataliză a reacțiilor chimice.

Dar cum au fost descoperiți excitonii?

Grație fanteziei — răspunde prof. E. Gross, membru corespondent al Academiei de Științe a U.R.S.S. Într-adevăr, natura este atît de bogată cum adesea nici nu ne-o putem imagina. Încît numai fantezia savanților sau, mai bine spus, intuiția lor îi poate uneori sonda bogățiile, imensa lor varietate.

Existența teoretică a excitonilor a fost prevăzută pentru prima oară de I. Frenkel, membru corespondent al Academiei de Științe a U.R.S.S. Dar, oricît de îndrăzneată și de ispititoare era ipoteza, ea nu putea fi considerată descoperire decît după minuțioasa ei verificare de către cercetători. Căci misterioșii excitoni păreau insesizabili, iar mulți ani ei au fost considerați de aceea doar un fruct al imaginației savantului. Cu toate acestea dezvoltarea fizicii solidelor, marele număr de fenomene neexplicate din comportamentul cristalelor și semiconductoarelor i-au făcut recent pe cercetători să acorde din nou atenție ipoteticilor vectori magnetici și electrice.

Experiențe, din ce în ce mai interesante și complexe, s-au succedat astfel unele după altele. Pentru crearea apa-



Fără cuvinte

ALGERIA

Berberii motorizați

După Sudan Algeria este țara cu cea mai mare suprafață din Africa (2 381 741 km²), dar patru cincimi din teritoriul ei este acoperit de deșert. Țărnuț mediteranean al țării are mai bine de o mie de kilometri lungime și este foarte pitoresc: de pe mare se văd uriașe stânci de granit, golfuri, peșteri, grote și plaje cu un nisip sclipitor de alb.

La fel ca multe alte orașe mediteraneene, Algerul, capitala țării, are o istorie multiseculară. Intemeiat de fenicieni, ulterior orașul a devenit port roman, sub numele de Iconium. Mai târziu a trebuit să facă față incursiunilor califatelor arabe, stăpînirii otomane și dominației coloniale franceze. În sfîr-

urepie u.n Casbah oricine se poate ușor rătăci.

Dar și celelalte orașe importante ale Algeriei se află foarte aproape de el. Oranul, intemeiat în secolul X și Constantine — numit așa în cinstea împăratului roman Constantin care l-a construit în secolul IV — au câte 300 000 de locuitori. Alte cinci orașe mari, între care Annaba, Skikda Setif etc., importante centre industriale, au câte 100 000 de locuitori.

La Annaba se află acum în curs de construcție cea mai mare întreprindere industrială din țară, combinatul metalurgic El-Hadjar, cu o capacitate proiectată de 1,4 milioane tone de oțel pe an. Tot acolo a și intrat în funcțiune o

infrint. După aceea, emirul Hasan a avut nevoie de cinci ani ca să adune forțe pentru o nouă lovitură. S-a înapoiat în Aurès cu o armată numeroasă și regina Kahina a căzut în luptă. În secolul XVI cuceritorii turci n-au îndrăznit să pătrundă în ținutul berberilor, iar mai târziu colonizatorii francezi n-au izbutit să-i supună.

Acum locuitorii Aurès-ului sînt constructori activi ai Algeriei independente. Berberii s-au încadrat activ în viața politică și socială a țării, păstrîndu-și totuși cu strictețe tradițiile și obiceiurile.

Cuvîntul „Sahara” se asociază de obicei în imaginația europenilor cu dune, călduri insuportabile, lipsă de apă. Sahara algeriană are 2 000 000 km² și cuprinde, e adevărat, și oceane de dune, străbătute de dromaderi, dar are și platouri acoperite de piatră, și coline calcaroase cu forme bizare, și albiesc tincoase ale unor riuri de mult secate și, în sfîrșit, sărături. Acesta e nordul Saharei, iar mai departe, spre sud, lângă hotarul cu Libia și Niger, se înalță munții Tassili și Hoggar, unde au fost descoperite niște u-luitoare picturi rupestre care evocă un trecut foarte depărtat al Saharei. Cîndva, acolo au existat poteci străbătute de om, au curs riuri cu un debit bogat, au foșnit păduri cu o faună interesantă.

Dar treptat, apa a secat și, o dată cu ea, s-a stins și viața. Ceea ce nu înseamnă totuși că în Sahara nu mai există deloc apă; dimpotrivă, prețiosul lichid există în acest deșert pretutindeni sau aproape pretutindeni, dar ascuns la mari adîncimi. Acest rezervor subteran furnizează apă și dă viață oazelor din Sahara.

În ultimele decenii în Sahara a fost descoperit, însă, mai cu seamă petrol, care a schimbat fața deșertului și a dat naștere unor oaze noi. Acum, alături de conducătorii de caravane, pot fi văzuți frecvent muncitori petrolisti.

Noile hărți ale Saharei consemnează acum și oaze artificiale, între care cea mai mare e Hassi-Messaoud unde în 1969 au fost extrase 19 000 000 tone de petrol, iar în 1971 25 000 000 tone. Descoperirea „aurului negru” a dus la crearea în deșert a unei vaste rețele de drumuri, rafinării și întreprinderi chimice.

Dar petrolul nu e singura bogăție a subsolului saharian; rezervele de gaze naturale le întrec cu mult pe cele de petrol. Iar în regiunea Tindouf (lîngă hotarul cu Mauritania și Maroc) există mari zăcăminte de fier. Au mai fost descoperite, de asemenea, zăcăminte de beril și uraniu, wolfram și cositor, plumb etc. Prospecțiunile geologice continuă și nu încapă îndoială că Sahara algeriană își va mai dezvălui curînd și alte bogății subterane.

După cum era și firesc, o dată cu extracția de petrol și gaze viața locuitorilor deșertului a suferit profunde transformări. Modul de viață al nomazilor, în special al tuaregilor, supranumiți „stăpînii pustului”, s-a schimbat esențial. Odinioară ei trăiau din incursiuni, apoi din comerțul cu sare, pene de struț, aur etc. Acum însă transportul cu cămilele a început să fie anacronic, căci industrializarea cere mijloace moderne de transport. Nomazii încen, de aceea, să treacă treptat-treptat la un mod de viață sedentar, stabilindu-se în centre populate și adoptînd modul de trai ai locuitorilor acestora.

(După „Za rubejom”)

SEYCHELLES

O speranță: turismul

Aflat în zona vestică a Oceanului Indian, la nord de Madagascar, arhipelag



lagul Seychelles este alcătuit din 92 de insule cu o suprafață de 404 km², din care o treime sînt de origine vulcanică, iar celelalte coralifere. Trei sferturi din cei 52 400 de locuitori ai arhipelagului trăiesc în Mahé, insula principală, unde este și singurul oraș din Seychelles, Port Victoria.

„Seychelles este un paradis pentru capitaluri. Investiți, investiți, investiți!” — cheamă un apel al administrației insulelor nelipsit aproape de la o vreme din paginile ziarelor engleze. Grație unui modern aeroport internațional recent construit în Mahé, arhipelagul — aflat mult timp departe de principalele căi de comunicație — iese acum din izolare.

Insularii își pun mari speranțe în turism. Ei mizează în special pe frumusețile naturale ale arhipelagului și pe fauna și flora foarte diverse.

Cei dintii coloniști europeni care s-au stabilit în insule au fost francezii. Ei au ajuns acolo în 1768, cînd Franța a cucerit Mahé și alte șapte insule vecine. Noile posesiuni au căpătat numele ministrului de finanțe din vremea aceea, viconte de Séchelles. A urmat apoi o perioadă de crîncene bătălii pentru arhipelag între francezi și englezi, în cursul cărora arhipelagul a trecut dintr-o mînă într-alta. Pînă la urmă, însă, în 1810, insulele Seychelles au intrat definitiv sub dominația engleză. Către sfîrșitul secolului XIX, în insule au început să se stabilească negustori indieni și chinezi. Amestecul de rase și naționalități face dificilă acum o clasificare a populației după criterii etnice. Astăzi se pot distinge net numai două grupuri: descendenții ai coloniștilor francezi (în genere proprietari de pămînt) și minoritatea chineză care, împreună cu indienii, deține monopolul comerțului cu amănuntul.

Administrația arhipelagului speră că numărul de vizitatori va crește revede. Anul acesta se scontează circa 10 000 de turiști, față de numai cîteva sute anul trecut; iar, conform unor evaluări ale oficialităților, există speranța că peste zece ani vizitatorii acestui ținut pînă nu de mult aproape complet rupt de restul lumii se vor cifra la 150 000.

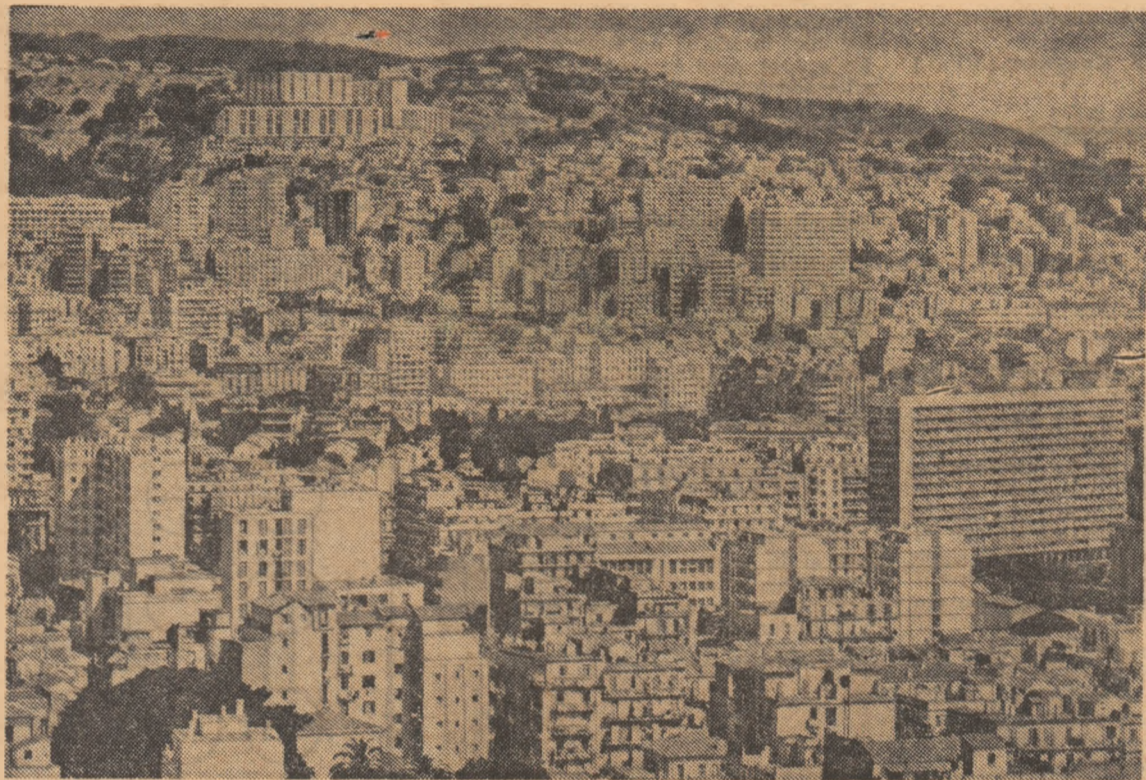
Încercînd să apere bogățiile naturale ale arhipelagului, administrația insulelor a publicat în 1969 o „Carte albă” a turismului, au fost înființate rezervații naturale, iar pe insulele mici nu se mai admit acum alte construcții în afară de colibe pescarilor.

În același timp, autoritățile din Port Victoria elaborează un plan de dezvoltare economică a arhipelagului. Se proiectează obținerea unei oarecare independențe economice (în special în materie de finanțe) de metropolă. Dar sumele alocate pentru construcții industriale sînt încă foarte mici. Singurul proiect oarecum demn de a fi luat în seamă este construcția unei fabrici de bere. Resursele locale sînt mai mult decît modeste, iar veniturile realizate din export (scorțisoară și copră) scad mereu, în timp ce importurile cresc.

Se fac și încercări de a dezvolta agricultura. Un centru de cercetări agricole din Mahé face experiențe pentru cultivarea de legume europene, dar suprafețele care pot fi lucrate sînt foarte limitate și mina de lucru insuficientă, întrucît populația rurală ia drumul orașelor unde turismul oferă condiții de existență mai acceptabile.

În general, nivelul de viață din insule e foarte scăzut, sărăcia devenind și mai evidentă din cînd cînd arhipelagul a început să iasă din izolarea lui.

I. Ivanov



Alger.

Vedere generală.

șit, astăzi Algerul este capitala unui stat independent și unul din importante porturi la Marea Mediterană.

În fața orașului, pe o insuliță stîncoasă legată de țărm printr-un dig construit în secolul XVI, se înalță o veche fortăreață turcă. Tunurile-i au ruginit, iar meterezele sînt pustii. Niște arcade duc spre vechiul port, în care acum mai acostează doar bărci și iahturi. Cîndva, însă, acolo se imbulzeau ieniceri și pirați cu iatagane lungi și aruncau ancora feluci cu sclavi. În noul port răsună scrișnet de macarale, duduie de trenuri, claxoane de mașini, sirene de petroliere. Istoria aparține trecutului. Algerul duce acum o viață modernă.

Privit de pe mare orașul pare cocotat pe versantele munților; pe margini sînt o sumedenie de case albe și cubice, iar în centru — unde se află Casbah, partea veche a orașului — o aglomerare de clădiri acoperite cu țiglă, de minarete, arcade și fațade pitorești. În labirintul de ulicioare, fundături și

întreprindere de îngrășăminte, iar la Skikda o rafinărie.

Pe primul plan se află totuși petrolul. Industria petrolului are o pondere de 50 la sută în sectorul industrial al țării și furnizează 75 la sută din devize. În 1970, Algeria a obținut din exporturile de petrol 560 000 000 dolari, cifră care anul acesta va fi probabil dublată.

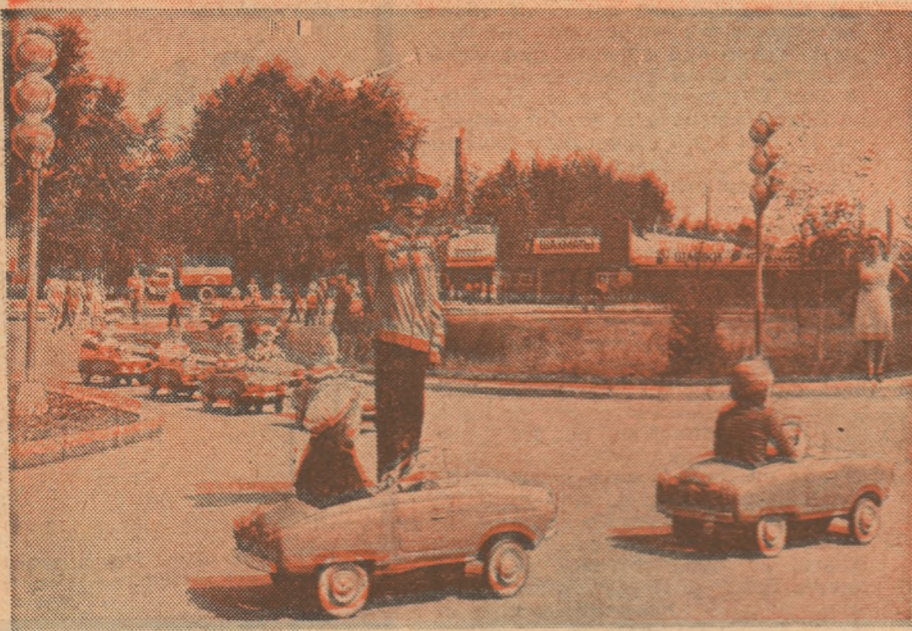
Cea mai mare parte din populația țării e alcătuită din arabi și berberii. Spre deosebire de orașele mari din nord, în sate și oaze predomină îmbrăcămîntea tradițională — djellaba (o cămașă lungă din pînă sau lînă) și halatul. Fiecare așezare își are specificul ei — propriile tradiții în îmbrăcăminte, arhitectură, meșteșuguri. Oazele El-Oued și Gardaia, de pildă, sînt celebre în toată țara grație covoarelor și țesăturilor lor de bună calitate.

Dincolo de lanțul sudic al munților Atlas se întinde Sahara, o altă lume, un alt ritm de viață, imprimat și acum de pasul lent al cămîlei. Ținutul muntos Aurès e populat de berberii, oameni neînfricați care au luptat timp de milenii împotriva cotropitorilor străini. Ca să-i supună, romanii au trebuit să înconjoare ținutul cu un lanț de posturi militare: Tingad, Lambeza, Zana. În anul 145 Legiunea a șasea, transferată acolo din Siria, a străbătut, pentru a-l surprinde pe berberii, un defileu adînc, împrejurare atestată de inscripțiile săpate în stînci — dar fără succes. Ruinele Tingadului se mai pot vedea și acum: capitoliul, forumul, străzi largi înconjurate de coloane. Tot acolo se află și un monumental arc de triumf al împăratului Traian, vile ale patricienilor, palate de marmură cu bazine și mozaicuri multicolore.

Acum berberii conservă cu grijă ruinele Tingadului, pe care strămoșii lor depărtați l-au cunoscut în toată măreția și splendoarea lui. Ei locuiesc printre ruine în căsuțe de lut. Sîd în pragul caselor, sorb ceai tare și vind turiștilor suveniruri meșterite de ei. Cîndva, berberii au oprit acolo înaintarea vandalilor, iar un secol mai târziu armatele imperiului bizantin. La sfîrșitul secolului VII, Kahina, suverana berberilor, și-a ridicat supușii împotriva armatelor califatului de Damasc și le-a

globe
 globul globul
 globul globul globul
 globul globul globul globul
 globul globul globul globul
 globul globul globul globul
 globul globul globul globul
 globul globul globul globul
 globul globul globul globul





Dacă și cei mari ar fi așa de disciplinați! (In orașelul micilor automobiliști din Sverdlovsk)

Foto: V. Kaușanov (A.P.N.)

PRIMUL CAZ

Vindecat de turbare

În octombrie 1971, micuțul Matthew Winkler din orașul Lima, statul Ohio (S.U.A.), a fost mușcat de un liliac. Rana a fost pansată și îngrijită numai local. La un moment dat personalul spitalului Sfinta Rita din localitate se gândise la o eventuală vaccinare antibiologică, dar apoi a renunțat la această idee.

Se știe că în caz de contaminare cu microbul turbării prin mușcătura unui animal turbat sau suspectat că ar fi infectat cu microbul turbării, trebuie să se treacă — cel mai târziu în termen de 5 zile — la tratamentul antibiologic, care constă în injecții cu anatoxina specifică. După gravitatea și locul mușcăturii, injecțiile sînt continuate timp de 15 pînă la 40 de zile, fiind foarte dureroase și penibile. Aceasta a fost și cauza pentru care la spitalul Sfinta Rita s-a socotit că nu era cazul să se aplice tratamentul preventiv, greu de suportat de un copil de 6 ani.

După cîtva timp, însă, micuțul Matthew a început să se simtă rău și, spre disperarea părinților și a medicilor, simptomele cumplitei boli se instalau pe rînd: sufocări, spasm al faringelui, spume la gură, stare de extremă agitație. Constrații musculare opreau activitatea respiratorie a plămînilor, încît a trebuit să se facă apel la un plămîn artificial. După instalarea simptomelor, nu se mai obținuse nici o dată vindecarea de turbare, nici la om nici la animale. Cu toate acestea, medicii nu au dezarmat.

Cu tensiunea arterială în continuă scădere, aproape paralizat din cauza puternicelor spasme și constrații musculare, ajutat de medicii copilul a luptat timp de 9 zile cu moartea, după care, treptat, starea lui a început să se amelioreze. După 50 zile s-a considerat că pericolul trecuse.

Dr. Michael Hattwick, care l-a salvat pe micul Matthew, afirmă acum că, după părerea sa, și în cazul acestor boli poate fi vorba de un punct critic care, o dată depășit, permite menținerea bolnavului în viață și tratarea bolii ca un caz de „simplă pneumonie”. Evi-

dent, este o părere care va trebui verificată încă prin experiențe minuțioase. Iar din moment ce, grație marelui savant care a fost Louis Pasteur, există arma încercată a vaccinării preventive în cazul oricărei bănuiele de infecție cu temutul virus al turbării, ar fi desigur absurd ca cineva să se expună inutil groaznicelor forme de manifestare ale cumplitei boli.

Întimplarea cu copilul Matthew Winkler rămîne totuși un foarte interesant exemplu de perseverare a medicilor în lupta pentru salvarea unei vieți și ca primul caz de turbare vindecat pînă acum în lume.

ZIDURILE AU URECHI

Șoaptele se pot auzi pînă la 80 de metri

Încă din antichitate s-a observat că sunetele se propagă mai ușor de-a lungul unor pereți concavi. La curtea regelui Midas această constatare era l-



În palatul Gol Gambal din India șoaptele se transmit pînă la 33 de metri.

osită pentru a... asculta pe la uși. În același scop au fost, de altfel utilizați și pereții concavi ai grotei „Urechea lui Dionysos” din Sicilia: paznicii ascultau acolo ce vorbeau prizonierii de război.

În catedrala Sf. Paul din Londra și în palatul Gol Gambal din India șoaptele se transmit pînă la 33 metri de-a lungul galeriilor aflate la baza cupolelor emisferice. Forma teatrului de vară „Hollywood Cup” din Los-Angeles amintește de suprafața unui trunchi

de con circular. Șoaptele propagate de-a lungul suprafeței concave a pereților au o rezonanță egală cu aceea din catedrala londoneză. În catedralele din Gloucester (Anglia) și Ghirgenti (Sicilia) șoaptele se propagă pînă la 25 metri. În teatrul regal din Copenhaga, care are doi pereți laterali și cel din partea opusă scenei cu profil concav, sunetele pe care le scot tobele din orchestră alunecă pe suprafața pereților și ajung la urechea auditorilor nu direct de la instrumente, ci reflectate de pereți. Templul cerului din Pekin, de formă inelară, este înconjurat de un perete de piatră foarte înalt. În anumite condiții atmosferice șoaptele celor aflați în preajma peretelui pot fi auzite pînă la 80 de metri.

S-a stabilit că șoaptele se transmit la distanțe mai mari atunci cînd cel care emite se află lingă un perete concav și stă cu fața spre ascultător, iar acesta din urmă ține urechea aproape lipită de perete. Omul poate percepe, cînd sunetul nu e însoțit de „paraziți”, chiar șoapte foarte slabe, de numai 15—20 decibeli.

Sunetele care se „strecoară” de-a lungul pereților contravin însă normelor unei localizări normale a imaginilor sonore, ceea ce provoacă ascultătorilor senzații neplăcute. De aceea arhitecții moderni caută să evite formele cu astfel de efecte.

TOTI MOTORIZATI AU PROBLEME

Moș Martin și circulația

Mulți socotesc că cercul, cu uimitoarele și în același timp amuzantele lui spectacole, poate fi asemuit cu o țară a minunilor. Și poate că nici nu greșesc, căci uneori în arena cercului se petrec



cele mai extraordinare întimplări, cu neputință de întilnit în viața de fiecare zi.

O astfel de întimplare a adus, de pildă, unui circ sovietic o adevărată faimă.

Un cunoscut dresor de urși se afla în turneu în Republica Federală a Germaniei. Spectacolul era emoționant; dresorul și vedetele lui plantigrade erau răsplătiți cu aplauze furtunoase. Dar, la un moment dat, după ce și-a terminat cu succes numărul, unul din arși s-a îndreptat spre culise pe care, întimplător, le-a găsit goale. Și, cum nimeni nu se sinchisea de prezența lui, s-a gândit să facă o plimbare prin oraș cu motoreta cu care tocmai își executase numărul. Nu-l greu de imaginat spaima și uimirea trecătorilor care au asistat la acest spectacol cu totul ieșit din comun. La răspintii, agenții de circulație uluiți nu știau ce să mai facă spre a da motociclistului ieșimblănit cale liberă. În fine a fost adus și dresorul care, sosit în grabă la fața locului, l-a prins pe fugar și l-a readus la circ. Episodul a fost relatat și comentat cu mult haz de presa și televiziunea locală.

După cîtiva ani circul și echipa lui de urși a vizitat din nou orasul vest-german. Impresarul, care nu uitase neobișnuitul episod, l-a rugat pe dresor să-l lase pe urs să mai facă o cursă prin oraș. Încît trecătorii au avut prilejul să-l revadă pe năzdrăvanul patruped strecurîndu-se cu îndeminare cu motoreta prin șuvoiul complicat al circulației. Unul polițist încrămenit de uimire nu l-a venit totuși să-și creadă ochilor că la ghidonul vehiculului se afla un urs în carne și oase și, pentru a se convinge, a declanșat stopul; istetul animal a tamponat ușor mașina din față, după care s-a oprit. A doua zi zărele au relatat din nou întimplarea cu lux de amănunte.

... varia ...

ia varia varia v.

varia varia varia v.

varia varia varia varia

aria varia varia varia var

varia varia varia varia v

aria varia varia varia varia

ia varia varia varia varia v

varia varia varia varia varia

ia varia varia varia varia v

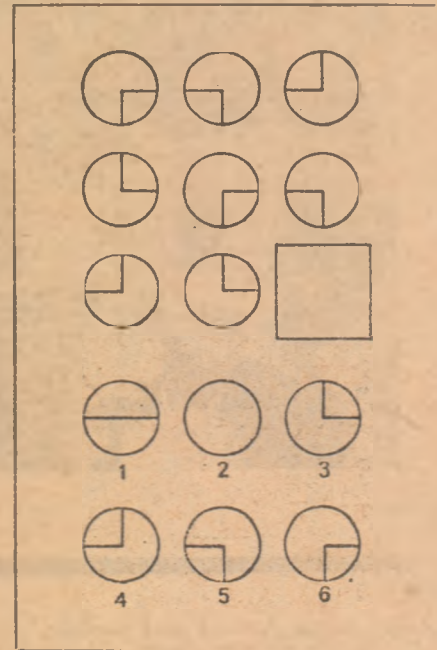
varia varia varia varia varia



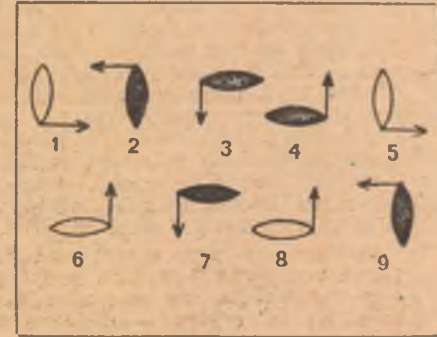
LA MUNTE ȘI LA MARE

Jocuri

1) Care dintre cele șase desene nume rotatate intră în careul gol?



2) Care dintre cele nouă desene nu se integrează în serie?



3) Ce numere lipsesc în cele două cărouri goale?

2	4		11	16
3	7		21	31

RASPUNSURI

1) În fiecare rînd orizontal, segmentul de cerc efectuează o rotație în sensul acelor de ceasornic. Deci desenul care lipsește este nr. 6.

2) Toate ovalele albe au săgețile îndreptate fie în sus, fie spre dreapta, în timp ce toate ovalele negre au săgețile îndreptate fie în jos, fie spre stînga. Singurul desen care face notă discordantă — oval negru, cu săgeata în sus — e cel de la nr. 4.

3) În coloana de sus cifrele cresc cu 2, 3, 4 și 5; în coloana de jos progresia se face cu dublul acestor cifre (4, 6, 8 și 10). Deci lipsesc numerele 7 (sus) și 13 (jos).



— Nu nu vreau să cumpăr! O fotografie în culori ține mai mult.

CASA PRIETENIEI ROMÂNNO-SOVIETICE — BUCUREȘTI

PROGRAMUL MANIFESTĂRILOR în perioada 1—8 septembrie 1972

Vineri 1 septembrie, ora 19: Ciclul: „Harta progresului României socialiste”. Simpozion: Tema: „Un program demn de istoria glorioasă a națiunii române”. Va vorbi prof. dr. docent Pavel Apostol, membru al Academiei de științe sociale și politice. Tema: „Afirmarea tot mai puternică a României în rindul națiunilor lumii”. Va vorbi prof. dr. docent Erwin Glaser. Urmează filmul documentar „Cel mai tânăr oțel” și un film artistic.

Simbătă 2 septembrie, ora 19: Tribuna literaturii române. Colocviul: „Literatura construcției și conștiinței socialiste. Participă: prof. dr. Ovidiu Papadima, Ion Grecea, scriitor, Hauser Hedi, redactor șef la Editura Kriterion. Interviuul va fi luat de Eugen Comarnescu, ziarist. Urmează filmul documentar „Un artist acuză o lume” și un film artistic.

Luni 4 septembrie, ora 19: Ciclul: „Conștiința și etica civilizației socialiste”. Colocviul: „Normele vieții și muncii comuniste”. Participă: dr. Constantin Botez, membru corespondent al Academiei de științe sociale și politice, Dinu Ianculescu, consilier șef în Ministerul Justiției, dr. Fred Mahler, director adjunct al Centrului de cercetări pentru problemele tineretului. Discuția va fi condusă de Sorin Holban, ziarist. Urmează filmul documentar „Dezertorii” și un film artistic.

Marti 5 septembrie, ora 19: Ciclul: „Țara întreagă, o singură voință — cincinalul înainte de termen”. În dezbateri: „Realizarea unei structuri optime a economiei naționale”. Va vorbi prof. univ. dr. Constantin Pintilie. „Folosirea integrală și intensivă a capacităților de producție”. Va vorbi dr. Dumitru Fundătură, director general în Ministerul aprovizionării tehnico-materiale și controlului gospodăririi fondurilor fixe. „Produse cu parametri superiori”. Va vorbi Dumitru Ionescu, director general în Inspectoratul general de stat pentru controlul calității produselor. Urmează filmul documentar „Forum” și un film artistic.

Miercuri 6 septembrie, ora 19: Ciclul: „Probleme contemporane ale educației”. Simpozion: „Instrucția publică în dinamica societății românești”. Vor vorbi: prof. univ. dr. Mircea Cristea, director general adjunct în Ministerul educației și învățământului, Romeo Dăscălescu, director general adjunct în Ministerul educației și învățământului, prof. univ. dr. Petre Burloiu, decanul Facultății de economie a Academiei de studii economice. Urmează filmul documentar „Să treacă vara” și un film artistic.

Joi 7 septembrie, ora 19: Ciclul: „Viitorul biologie — misterios și fabulos”. În dezbateri: „Evoluția organismelor prin variații cromozomice”. Va vorbi dr. docent Alexandru Caratzali, șef de laborator la Institutul de patologie și genetică medicală „Dr. Victor Babeș”. „Aerul și civilizația”. Va vorbi conf. univ. dr. Matei Barnea. „Pământul oamenilor”. Va vorbi Alexandru Ionescu, doctor în biologie. Urmează filmul documentar „Almanah internațional tehnico-științific” și un film artistic.

Vineri 8 septembrie, ora 19: Manifestare dedicată centenarului nașterii lui V. K. Arseniev, explorator rus al Extremului Orient, etnograf și scriitor. Va vorbi conf. univ. dr. Alexandru Roșu. Urmează filmul documentar „Orizonturi siberiene” și un film artistic. Manifestările au loc în Grădina de vară a Casei prieteniei româno-sovietice, str. Batiștei nr. 14. În caz de timp nefavorabil manifestările se amână.

Poșta lui Neptun

(Urmare din pag. a 4-a)

mult râvnita „Panglică albastră a Atlanticului”.

În seara zilei de 1 mai 1915, „Lusitania” a părăsit New York-ul îndreptându-se spre Liverpool. La bordul navei — comandată de William Turner, unul din cei mai încercați căpitani ai companiei britanice „Cunard Line” — se aflau 1257 de călători și 702 membri ai echipajului.

Submarinele germane nu ieșiseră pînă atunci în Atlantic și, ca atare, căpitanul nu socotea că ar avea motive să se teamă de o primejdie iminentă. Și într-adevăr, primele șase zile au decurs normal... În ziua de 7 mai „Lusitania” se apropia de extremitatea sud-vestică a Irlandei. Vasul înainta cu 20 de noduri, schimbându-și la fiecare cinci minute direcția cu 10° fie la stînga, fie la dreapta. Turner știa că în cazul unui atac subacvatic, aceste zig-zaguri puteau împiedica un eventual submarin să-și atingă ținta. După cum mai știa și că nici un submarin aflat în imersiune n-ar fi putut ajunge din urmă transatlanticul.

Marea era calmă, adia o briză ușoară. Era ora 14,10.

Călătorii nu știau că în elipa aceea marinarul Thomas Quin, care scruta marea din „cuibul de cioară” al arborului-trinchet, îl anunțase pe căpitan: „Torpilă la bord, sir!”. Cînd torpila s-a izbit de vas, ecoul exploziei s-a răspindit pînă la câteva mîle. Numai-decît, la babord s-a înălțat pînă în virful catargelor o trîmbă uriașă de apă înspumată, resturi de metal și lemn. Și aproape în aceeași clipă, călătorii îngroziiți au auzit o altă explozie, și mai puternică, care a zguduit giganticul trup al vasului. Toți cei aflați la bordul transatlanticului erau convinși că nava fusese izbită simultan de două torpile, „Lusitania” și-a pierdut echilibrul și nu și-a mai revenit. Turner, care cu puțin timp înainte mai sperase să-și eșueze nava pe bancurile de nisip de lângă Capul Kinsale, aflat la zece mîle nord-est, și-a dat seama că

vasul era condamnat. Dar, cunoscîndu-i rezistența și excelențele calități de navigație, nu putea totuși crede că s-ar putea scufunda. Dar lucrurile stăteau foarte rău. Imediat după explozie, vasul începuse să se incline la babord și să intre cu proca în apă. Unghiul de inclinare a crescut repede. Schwiger, comandantul submarinului german U-20 care torpilase „Lusitania”, a descris astfel în raportul său ultimele clipe ale transatlanticului:

„Pe puntea „Lusitaniei” domnea o panică cumplită. Desprinzîndu-se brusc de gruie, bărcile supraîncărcate cădeau în apă. Bărbați și femei săreau peste bord și încercau să ajungă din urmă și să se prindă de maginile bărcilor răsturnate cu chila în sus. A fost cea mai îngrozitoare priveliște pe care am văzut-o vreodată”.

După 18 minute, „Lusitania” s-a aplecat mult la babord. Sute de oameni au căzut ca boabele de mazăre de pe punte în apă. Apoi, peste ei s-au prăbușit unul după altul coșurile înalte de 20 metri. Uriașa navă s-a mai cutremurat o dată, s-a întors cu chila în sus și după cîteva secunde s-a mistuit în apele plumburii ale Atlanticului.

Catastrofa s-a soldat cu 1198 de victime, între care aproape 300 de femei și 100 de copii. A fost cea mai cumplită tragedie navală de după scufundarea „Titanic”-ului, în aprilie 1912.

După cum am văzut deci, „Lusitania” a dispărut în numai 18 minute. E greu de crezut că în acest scurt răstimp a putut exista măcar un singur om care, în loc să încerce să se salveze, a căutat o sticlă goală și a scris un mesaj. Ba, mai mult, în ciuda panicii cumplite, a izbutit să-și sigileze atît de bine sticla, încît timp de peste 40 de ani să nu pătrundă în ea o picătură de apă. În sfîrșit, autorul textului a confundat împrejurările bine cunoscute ale dispariției „Lusitaniei”, cu acelea ale „Titanic”-ului. Orchestra de pe „Lusitania” n-a cîntat nici un mars. Iar fanfara de pe „Titanic” a intonat, în timp ce vasul se scufunda, un „ragtime”, iar apoi imnuri bisericesti.

GALLUS

VOPSEȘTE ȚESĂTURI
DIN MĂTASE, BUMBAC,
LÎNĂ, ROCHII,
HAINE,
BLUZE

1 NEGRU
15 VIOLET
6 VERDE OLIV
18 GRI TOP
3 BLEU VERT
23 CARMIN

ȘI ÎN ORICE ALTE CULORI ȘI NUANȚE

Respectați modul de întrebuințare indicat pe fiecare plic „GALLUS”

• Consultați tabelele de culori „GALLUS” •

UNIVERSALCOOP
Comerțul prin coletărie
Str. Serg. Nuțu Ion nr. 8 — 12
Sectorul 6 București

vă oferă un produs necesar oricărei gospodării!
PERNE UMPLUTE CU FULGI DE GĂINĂ

Dimensiunea	Pretul
75/65 cm.	151 lei
70/60 cm.	136 lei
70/50 cm.	113 lei
60/50 cm.	101 lei
40/35 cm.	42 lei
30/25 cm.	39,80 lei
Pernă decor brodată	
40/35 cm.	68 lei

Plata articolului comandat se face o dată cu primirea coletului, la oficiul poștal, numai în numerar.

CONFECȚII... LA MILIMETRU !

Micul alfabet al confecțiilor ține seama de orice conformație a corpului.

- A. Tipul slab. Grosime 42 — 54 — Etichete galbene
- B. Tipul normal Grosime 42 — 58 — Etichete verzi
- C. Tipul plin. Grosime 46 — 58 — Etichete albastre
- D. Tipul corpolent. Grosime 50 — 60 — Etichete roșii.

• Noul sistem de eroială și construcție a confecțiilor bărbătești oferă cumpărătorilor avantajul de a-și alege costume moderne, elegante, exact pe măsura.

• Confecțiile de gata A, B, C sau D înseamnă economie de timp și de bani.

• Pentru eventuale rețușări, călcare etc. — servicii gratuite.

Femeia și familia

Activitatea profesională și publică joacă evident un rol extrem de important în formarea personalității femeii. Dar, subliniind aceste aspecte, pierdem adesea din vedere rolul funcțiilor familiale și casnice. Ba mai mult, obligațiile gospodărești sînt privite de obicei numai ca un vestigiu al trecutului care împiedică dezvoltarea capacităților creatoare. Așa să fie oare?

E adevărat, timp de milenii viața femeii s-a limitat exclusiv la cercul familiei, fapt care a înlăturat în mod negativ asupra dezvoltării personalității ei. Dar și renunțarea totală la funcțiile familiale și casnice duce inevitabil la o sărăcire a personalității.

Activitățile pe plan profesional, social-politic și familial ale femeii trebuie considerate în întregul, în interdependență dintre ele. Mai mult, înăuntrul fiecărei sfere trebuie delimitate elementele care contribuie la formarea calităților unei autentice personalități și cele care le frînează, principalul criteriu fiind corelația dintre funcțiile creatoare și cele neproductive.

Pe aceste considerente ne-am bazat și studiile sociologice întreprinse de noi în 1969-1971 la Moscova și în cîteva orașe din regiune. Sondajul a cuprins un număr de două mii de fe-

venitului soției este egală sau chiar o întrece pe aceea a soțului (în 79 la sută din cazuri).

Cu alte cuvinte, se poate urmări cum nivelul cunoștințelor generale și speciale și caracterul creator al muncii în producție formează la femeii necesitatea de a introduce elemente creatoare și în atât de puțin interesanta activitate casnică.

Dar oricît de bine și rațional ar fi organizată munca în gospodărie, e greu să o numim creatoare. Cu totul altfel stau însă lucrurile cînd e vorba de creșterea copiilor. Ne referim nu la îngrijirea, ci la educația lor, adică la acea acțiune cu conținut spiritual, emoțional pe care o implică procesul educativ. Această funcție are indiscutabil un caracter creator, ea cere din partea femeii cunoștințe noi, o stimulează la autodesăvîrșire, contribuie la formarea personalității sale.

Și în acest caz e interesant de urmărit raportul dintre nivelul profesional și de cultură al femeii, pe de o parte, și rolul ei de educatoare a copiilor săi pe de alta. Cu cît o muncitoare are o calificare mai slabă, cu atît este înclinată să transfere obligațiile părintești asupra creșterii și grădinițelor. Faptul are cel puțin două explicații. În primul rînd lipsa de timp — afectînd cîte 3,5 ore zilnic treburilor gospodărești, îi rămîne prea puțină vreme pentru copii. În al doilea, nivelul nesatisfăcător de cultură generează adesea neîncredere în capacitățile creatoare și, de obicei, nicșorează prestigiul mamei în ochii copiilor.

Femeile mai active din punct de vedere social, cu o calificare profesională mai înaltă, se străduiesc dimpotrivă să-și creeze acasă cît mai mult timp liber pentru educația copiilor. Instituțiile educative sînt privite de ele nu ca un înlocuitor al rolului familiei, ci ca o completare necesară a ei.

În afară de funcția educativă, o funcție creatoare de o însemnătate egală a femeii este și aceea de organizator al timpului liber. Cu cît are o cultură și un orizont mai bogat, cu atît femeia participă mai activ la planificarea și organizarea răgazului și odihnei întregii familii.

Un rol tot mai mare îl joacă acum femeia și în rezolvarea unor astfel de probleme din viața unei familii, ca achizițiile mari, obținerea de locuințe, mutarea în alt oraș ș.a.m.d. Din datele noastre reiese că 68 la sută din femeile chestionate au luat aceste hotărîri singure, iar 32 la sută de comun acord cu ceilalți membri ai familiei.

Conținutul activității profesionale a femeii, bagajul ei de cunoștințe se reflectă în mod direct și asupra împărțirii îndatoririlor între membrii familiei. Și e firesc să fie așa, deoarece în familiile în care soțul, soția, copiii se orientează către o activitate creatoare, legăturile emoționale devin mai profunde. În același timp în familie se formează relații de înțelegere, de sprijin, de solidaritate. Chemarea fundamentală a nucleului familial devine tot mai mult un îndeplinirea funcțiilor gospodărești-casnice, ci formarea personalității, creșterea unui om armonios dezvoltat.

Putem conchide, așadar, că într-o societate socialistă dezvoltată caracteristicile specifice ale familiei sînt, în primul rînd, noul caracter al relațiilor ei sociale interne și externe, participarea activă a femeii la viața profesională și social-politică a societății, ajutorul activ acordat femeii de societate.

Z. Iankova

SPORT

A douăzecea

Peste satele olimpice de la München și Kiel flutură falnic drapelele țărilor participante la cea de a XX-a ediție a Jocurilor Olimpice. Acum, cînd întrecerile sînt în toi și sportivii au alte griji pe cap, concurentul spaniol Gerardo Seeliger a intrat într-un con de

umbră. Dar pînă mai zilele trecute făcea figură de vedetă, ca unul care a fost primul „colonist” al „noului” Kiel, unde se vor întrece iahtsmenii. În această calitate, primarul „vechiului” Kiel, Günther Bantzer, l-a înminat solemn un cățel Waldy, simpatică emblemă a Olimpiadei müncheneze.

După ce a fost purtată de 5975 de atleți de la Atena la München, flacăra olimpică luminează acum la propriu și la figurat marea competiție a măiestriei sportive și a priete-



„Frumoasa müncheneză”, aleasă de un juriu dintre 254 de concurente

niei. „Focul păcii” a fost aprins de tînărul atlet german Günther Zahn. Mai puțin cunoscut, poate, detaliile acestui ultim act al străvechiului ritual. Înaltul și subțiraticul băiat de 18 ani, de loc din Bavaria, era aproape un anonim în lumea sportivă. Prima lui ispravă a fost realizată nu demult, la campionatul de juniori al R.F.G., cînd Zahn a urcat pentru înfrînă oară pe podium, cîștigînd cursa de 1500 m cu modestul rezultat de 3 minute 57,1 secunde. Dar dacă nu aleargă strălucit, în schimb o face foarte frumos. Impresionați de eleganța fuleului său, de plastica-i desăvîrșită, specialiștii au fost unanimi în a-l desemna drept candidatul ideal pentru spectacolul străbaterii stadionului și al urcării în fugă a celor 16 de trepte, cu torța olimpică.

La deschiderea solemnă a Jocurilor Olimpice am văzut, prin intermediul televiziunii, cerul münchenez împînzit de porumbei. Erau cinci mii de albi mesageri înaripați, care au potențat cu filifit lor emoția și frumusețea clipei. Inițial, organizatorii hotărîseră să lanseze numai trei mii de porumbei, dar la o repetiție cu oameni și cu păsări, acestea s-au purtat atît de disciplinat, întorcîndu-se toate în cuștile lor, după ce au făcut ocolul stadionului, fără să se oprească nici una pe acoperișul transparent, încît gazdele, impresionate, au luat pe loc hotărîrea de a le dubla aproape numărul.

INTREBĂRI ȘI RĂSPUNSURI

Premiul Nobel

Vreți să aflați ceva și enciclopediile pe care le aveți la îndemînă nu vă dau răspunsul dorit? Vă invităm să ne adresați nouă întrebarea dvs. mai ales dacă ea este de interes general.

I.

Aș dori să-mi răspundeți cînd a fost înființat premiul Nobel și de ce se numește așa.

MOT VASILE
București

R.

Prestigiosul premiu internațional a fost înființat de către Alfred Nobel — chimist și industriaș suedez. Primele premii au fost atribuite la 10 decembrie 1901, cu prilejul comemorării morții lui Alfred Nobel.

dialog
dialog dialog
dialog dialog dialog
alog dialog dialog dialo
g dialog dialog dialog a
dialog dialog dialog dialog
og dialog dialog dialog di
ialog dialog dialog dialog
dialog dialog dialog dialo



De atunci, în fiecare an, la 10 decembrie se decernează cinci premii pentru cele mai valoroase lucrări de fizică, chimie, medicină sau fiziologie, literatură sau artă și pentru promovarea păcii. Premiul pentru fizică și chimie este acordat de Academia de științe a Suediei, premiul pentru medicină (fiziologie) de Institutul medico-chirurgical din Stockholm, premiul pentru literatură de Academia Suedeză, iar premiul pentru pace este decernat la Oslo, de Comitetul pentru premiul Nobel al parlamentului norvegian.

Vă rog să-mi scrieți care e deosebirea dintre cuvintele emigrant și imigrant și respectiv a emigra și a imigra.

TATU CORNELIU
Cimpeni, jud. Alba

R.

Emigrant este persoana care emigrează — își părăsește patria și se stabilește definitiv în altă țară; uneori termenul de emigrant este folosit și pentru a desemna pe cel care își părăsește patria numai pentru o perioadă, spre a lucra în altă țară.

Imigrantul este cel care imigrează — adică se stabilește într-o țară străină, părăsindu-și țara de baștină.



Spirit de prevedere.

CORRESPONDENȚA SENTIMENTALĂ

Cititorii între ei

Getu Cămină, str. Feltor nr. 6, sp. 3, Hăilești, județul Dolj:

N-am putut descifra cuvîntul pe care l-ați scris alături de acela de oltenean în finalul scrisorii dumneavoastră, așa încît nu știu ce fel de oltenean vă considerați dumneavoastră. În ce ne privește, considerăm un oltenean simpatic și cu ver-vă epistolară. Vă publicăm, așadar, adresa, spre a putea corespunde cu bucurință și inteligentă (de ce numai cu bucurință?), cum doriți, fiindcă teme de discuție se vede că aveți berechet.

„Îmi plac corespondențele serioase pe teme diverse. De aceea doresc să corespund cu tineri din toate colțurile țării, dacă e posibil chiar în limba italiană, despre literatură, filozofie, prietenie, diverse. Emilia Nicolaescu, comuna Salcia, județul Mehedinți”.