









# SPRE MAI MAREA GLORIE A REPUBLICII

În aceste zile premergătoare celei de a XXV-a aniversări a Republicii, colectivele unităților noastre economice de pe tot cuprinsul țării onorează evenimentul și se onorează pe sine înseși prin momente de pasionată și rodnică întrecere în cinstea marii sărbători.

Întreprinderile din capitală, cel mai mare centru industrial al țării, au raportat cu legitimă bucurie Comitetului Central al Partidului Comunist Român, tovarășului Nicolae Ceaușescu îndeplinirea cu 19 zile mai devreme a sarcinilor de plan la producția marfă prevăzută pentru întreg anul 1972. Telegramme similare au vestit îndeplinirea planului anual, până în momentul când notăm aceste rânduri, și în județele Timiș, Maramureș, Mureș, Harghita, Ialomița și în multe altele. Mai mult, de pretutindeni se arată cum îndeplinirea planului anual înainte de termen a creat premisele pentru a se realiza în plus producții de zeci, de sute de milioane lei concretizate în produse fizice de primă importanță pentru economia națională. Și eforturile pentru traducerea în viață a politicii partidului, pentru o contribuție cit mai

substanțială la construirea societății socialiste multilateral dezvoltate continuă de pe acest prag o dată trecut, racordându-se din mers la pulsul producției anului viitor.

Ce semnificații au aceste fapte? Evident, în primul rând ele sînt rodul entuziastei emulații pe care a declanșat-o în fiecare colectiv de muncă Chemarea Conferinței Naționale la accelerarea ritmului de dezvoltare economică a țării. Dar marea întrecere își mai propune și altceva, și anume să ducă la ridicarea calitativă a întregii activități economice. Ea are de aceea în vedere și modernizarea tehnologiilor și produselor și, în genere, o mai mare viteză de valorificare a ideilor noi pe toate planurile de activitate omenească.

Dar ele mai spun și altceva. În ajunul sărbătoririi Republicii noastre aceste fapte mărețe de muncă mărturisesc efervescența unui simțămînt nou, izvorit dintr-o conștiință superioară a imperativelor dinamicii sociale, a unui patriotism concret, cum a fost cu bună dreptate numit. Căci cetățeanul României socialiste înțelege că nu e de ajuns să-și proclame iubirea de țară, ci că e

mai cu seamă necesar să dea un suport material acestui sentiment.

În anii Republicii cetățenii acesteia au trecut prin marea școală a răspunderii colective și individuale și această școală i-a învățat că libertatea și demnitatea se cuceresc numai prin muncă perseverentă, prin luptă fără răgaz pentru apărarea și consolidarea a ceea ce au cucerit. Încît dacă ar fi să alegem din caracteristicile care-l definesc cel mai bine pe cetățeanul României de astăzi, ar trebui fără doar și poate să ne oprim tocmai asupra acestui simțămînt de răspundere față de Republică și a conștiinței că întreaga avuție a țării a devenit „bun obștesc”. Este un simțămînt calitativ nou, deoarece el generează deopotrivă dragoste fierbinte de patrie, inițiativă creatoare, dar implică și condamnare, intransigență față de cei care săvîrșesc acte antisociale.

Prin această prismă, faptele de muncă care înobilează zilele acestea ce premerg aniversarea Republicii sînt acte de splendid și autentic patriotism, de admirabilă și esențială glorie a patriei noastre socialiste.

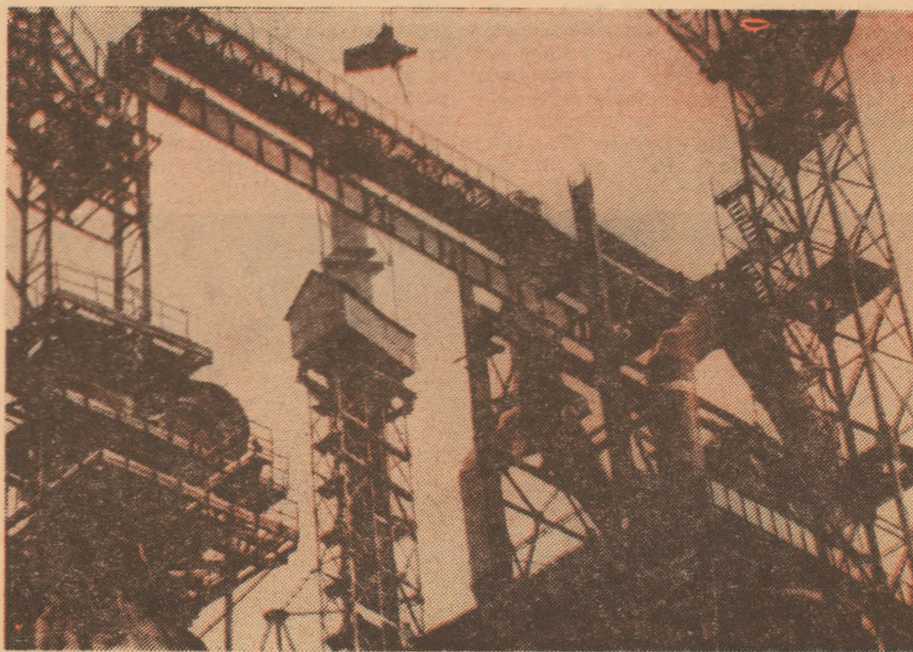
## AVIAȚIE

### „Tu-144” în producția de serie

În dimineața de 11 decembrie a.c., de pe aeroportul Vnukovo din Moscova și-a luat zborul un avion cu destinația Voronej. La bordul lui se afla o delegație de constructori de avioane francezi condusă de Henri Ziegler, președintele societății „Aerospațiale”, firmă care se ocupă cu construcția și încercarea navei de pasageri transoceanice „Concorde”. Oaspeții francezi sosiseră în U.R.S.S. la invitația colegilor sovietici, spre a vizita uzina unde a început recent producția de serie a navei aeriene „Tu-144”.

Originalele siluete ale avioanelor „Tu-144” și „Concorde” au devenit familiare în toată lumea. Vlăstarul constructorilor de avioane sovietici s-a înălțat prima oară în aer în ultima zi a anului 1968. Cîteva luni mai tîrziu a fost făcută proba de zbor și pentru avionul francez. De atunci supersonicul sovietic a făcut curse de probă la Praga și Paris, Berlin și Varșovia, Sofia și Budapesta, la Salonul aviatic din primăvara acestui an de la Hanovra. „Concorde” a făcut și el cîteva călătorii peste hotare, unele chiar transatlantice. Dar toate aceste zboruri s-au făcut cu nave experimentale comandate de piloți de încercare.

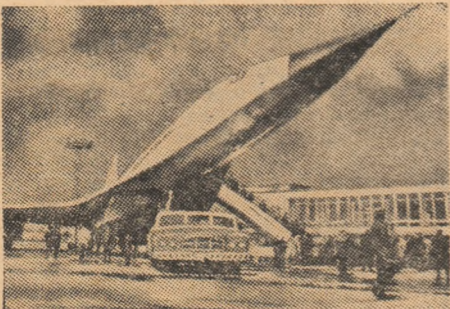
Înainte de a trece la producția de serie a supersonicilor de pasageri, constructorii lor au căutat să soluționeze absolut toate problemele pe care le ridică îmbinarea vitezelor mari cu siguranța maximă a navei și cu un confort superior pentru călători. Astăzi se știe cu toată certitudinea că învingerea așa-numitei „bariere sonore” și zborul cu viteze de două ori mai mari decît a sunetului nu dau pasagerilor nici un fel



Furnalul nr. 3 al uzinei metalurgice din Siberia de Vest  
(Din expoziția foto-documentară „50 de ani de la crearea U.R.S.S.”)

de senzații neplăcute, dacă nu trec chiar neobservate.

Celebrul constructor de avioane sovietic A.A. Tupolev a afirmat cu un prilej că multe din soluțiile găsite la diverse probleme le datorează colaborării cu specialiștii francezi. În afară de întîlnirile și schimbul de opinii în cadrul expozițiilor și saloanelor internaționale, constructorii și inginerii din cele două țări au într-adevăr contacte foarte strînse. Specialiștii sovietici au asistat, de pildă, la asamblarea primului avion de tip „Concorde” la uzina din Toulouse. Primăvara trecută a avut loc un simpozion la care specialiștii din cele două țări au prezentat referate despre particularitățile transportului cu avioane supersonice. Iar



„Tu-144” pe aeroportul Șeremetievo din Moscova

acum specialiștii francezi au întors vizita colegilor sovietici spre a urmări construcția avioanelor „Tu-144”.

Primele avioane „Tu-144” urmează să intre în dotarea „Aeroflot”-ului la sfîrșitul anului 1974 — începutul lui 1975. Pînă atunci, fiecare din aparatele aflate acum în lucru va fi zburat cel puțin un milion de kilometri de încercare cu încărcătură sau fără. Fiecare pilot de pe noile avioane va izbuti să le cunoască astfel foarte bine. Și la fel de bine le vor cunoaște și lucrătorii aeroporturilor care vor găzdui supersonicele „Tu-144”.

## PROBLEME ȘI SOLUȚII

### Hrană pentru 30 miliarde de oameni

După cum se știe, peștii și alte animale marine au o valoare nutritivă foarte ridicată și, în același timp, constituie o hrană „ușoară”. Recunoașterea calităților lor deosebite a trezit dorința de a înmulți aceste resurse alimentare valoroase. Crescătoriiile sau „fermele” submarine amplasate lîngă coastă sînt una din soluțiile aplicate cu succes de cîteva ani încoace.

Una din primele exploatari de acest fel se află în golful Posiet din Orientul Îndepărtat. Oceanologii sovietici încearcă, de pildă, să aclimatizeze acolo diverse specii de moluște, a căror carne albă conține aminoacizi, vitamine și alte substanțe importante pentru organismul omeneșc.

Cercetătorii Institutului de economie piscicolă și oceanografie al Mării de Azov și Mării Negre au instalat așa-numite „pășuni” subacvatice pentru stridii și alte moluște. În bazinele experimentale, acestea cresc mai repede decît în mediul lor natural. De pe un hectar de suprafață au și fost obținute 8 tone de carne ușor digerabilă. Parcele artificiale trebuie despărțite între ele prin „perdele” de bule de aer. Peștii sînt poftiți la masă cu ajutorul undelor sonore. Cercetătorii caută acum să determine ce substanțe chimice secretă peștii și cum se recunosc unii pe alții grație mirosului. Ei vor să folosească substanțele respective pentru a dirija peștii. Dacă vor reuși, vor putea „păzi” bancurile de pești, cum păzesc păstorii turmele pe uscat.

S-a calculat că, în condițiile de mai sus, pescuitul costier ar realiza producții nebănuite — pînă la 67 tone la hectar, încît numai mările ar putea hrăni 30 de miliarde de oameni.

## NAVIGAȚIE

### „Lupi de mare” pe ape dulci

La început, „lupi de mare” priveau cu o ironie nedisimulată, de la bordul frumoaselor lor nave, ambarcațiunile cu fundul plat. Ce mai căutau și acestea în marile porturi maritime?

De atunci au trecut însă paisprezece ani iar astăzi în Codul marinei comerciale sovietice figurează o nouă clasă de vase: navele combinate pentru mări și fluvii. Anul acesta, un mare grup de constructori de nave și de marinari a fost răsplătit cu un Premiu de Stat al U.R.S.S. pentru crearea și construirea în serie a unor astfel de nave.

De ce, însă, această tendință? Din totdeauna a existat, se știe, o riguroasă repartizare a sferelor de influență: navigația fluvială era persona non grata pe mare și, oîmpotrivă, un uriaș maritim nu putea să urce prea mult cursul unui fluviu. Traficul de mărfuri maritim și fluvial creștea însă mereu; mărfurile erau ca atare transportate pe fluviu (mijloc de comunicație foarte ieftin), iar apoi ajungeau în porturile maritime unde erau transbordate — de astă dată o operație foarte costisitoare și cerind multă muncă.

Așa a apărut problema. Varianta optimă nu putea fi decît evitarea transbordării, grație unor nave cu pescaj mic, dar care să suporte totuși bine hula. Și într-adevăr, după lungi și minuțioase cercetări, s-a izbutit crearea unor nave uimitoare, cu caracteristici absolut noi. E vorba în primul rînd de ușurința cu care se fac lucrările de încărcare și descărcare. Pe navele maritime clasice, celele sînt acoperite de punți și, deci, de zeci de trape. Ele sînt separate prin pereți despărțitori și pontile, încît nu-i de fel ușor de lucrat într-un astfel de labirint. Pe navele combinate, însă, celele sînt în întregime deschise. Trapele sînt desfăcute printr-un servomecanism hidraulic. De altfel noile nave sînt în general automatizate și mecanizate. Motoarele și centrala electrică sînt comandate de la distanță, direct de la postul de comandă. Tot dispozitive automate comandă sistemele de gresare și pompare a carburantului. Trapele se pliază într-un gigantic acordeon spre pupa, iar cala poate fi văzută în întregime fără nici un perete.

Deocamdată, navele combinate au un deplasament de 2.000—5.000 tone. Ele pot rezista la o hulă de gradul șase, construcția lor costă cu 40—65 la sută mai ieftin decît aceea a navelor maritime, iar cheltuielile de exploatare sînt cu 50 la sută mai mici.

Ele au de pe acum la activul lor călătorii foarte lungi ca, de pildă, Arhanghelsk-Alexandria, tot ele au adus din Italia utilajele pentru uzina de automobile de la Togliatti (pe Volga), din Anglia ajung în Iran etc.





# TURNURILE TĂCERII

## Misteriosul popor din canionul Gallinas

În 1933, Joe Arino, proprietarul unei mici ferme, a plecat călare să caute aur de-a lungul riuului Gallinas, în cel mai depărtat colț al regiunii nordice din New Mexico. La un moment dat, s-a pomenit, spre surprinderea lui, în fața unui turn de piatră pătrat, după care a mai văzut și altele.

Nimic nu putea să-i pară mai neverosimil fermierului decât prezența în zona aceea atât de izolată a unor astfel de turnuri de piatră, cu o înălțime care varia, după părerea lui, între 7,50 și 9 metri. Când însă în apropiere a găsit câteva mormane de zgură veche, Arino și-a spus că probabil acolo se topise cândva aur. Lui, însă, norocul nu i-a suris, încît s-a mulțumit să ia cu el opt vase mici de lut pictate, foarte vechi dar bine păstrate, pe care le găsisse la baza unui turn. Ca să-și vîndă mai bine „marfa”, fermierul a plecat la Santa Fe. Dar acolo a aflat că încălcase legea, intrucît nu era permisă scoaterea și mai ales vînzarea de antichități de pe teritoriul statului New Mexico. Încît frumoasele vase i-au fost confiscate pentru muzeul local. Dar funcționarii, acestuia i-au ascultat și povestea despre turnurile de piatră. Deși nu prea le venea să creadă istorisirea fermierului.

Și totuși, chiar în același an, o expediție condusă de Frank Gibben și care cuprindea și un grup de studenți a pornit la un drum oșositor. Dar mașina, foarte încărcată, i-a putut duce numai pînă la intrarea în canionul riuului Gallinas. De acolo exploratorii au trebuit să meargă pe jos.

De primul turn au dat cînd străbăteau o porțiune atît de strîmtă a canionului, încît roțile carului cu bagaje atîngeau pereții stîncilor. Pe neașteptate, însă, s-a ivit o vale de circa 1,5 km lungime și 200—300 m lățime.

„Stîncile abrupte care se înaltau de o parte și de alta a văii — a arătat conducătorul expediției într-un articol publicat în 1944 — erau tăiate în zig-zag de șiruri de colți care aminteau de zimții unei uriașe capcane metalice. Cînd am ieșit din gîtul canionului am văzut primul **torreon**. Turnul se afla pe marginea unui colț stîncos. Deși era mult deasupra noastră și părea crescut din stîncă, ne-am dat imediat seama că nu era natural, ci opera omului”.

Membrii expediției au început să facă investigații minuțioase. Anticipînd puțin, menționăm că pe un teritoriu de circa 56 km pe 80 km au descoperit 500 de turnuri. Ele nu puteau fi opera unui trib mic și nici a unei singure generații; pesemne că acolo trăise — și-au spus ei — un întreg popor (cum nu-i știau numele, exploratorii l-au botezat „galinez”).

Cercetările au continuat timp de mai multe veri. Apoi s-a hotărît explorarea pe dinăuntru a turnurilor. Pentru care au fost alese opt turnuri din grupul descoperit la început. Zidurile erau construite din bucăți de gresie neșlefuită și lipite între ele cu chirpici. La bază, aveau o grosime de cel puțin 1,80 m. Partea superioară a construcțiilor semăna uimitor cu turnurile medievale de pe Rin, avînd o platformă și un parapet pentru apărători. Singura cale de acces în aceste turnuri fără uși era o scară care ducea pe acoperiș, iar de acolo se putea coborî înăuntru printr-o deschizătură legată de o altă scară.

Odată ajunși înăuntru, cercetătorii au avut o surpriză plăcută. Grosolane pe dinafară și pîrînd a fi fost construite numai pentru apărare, turnurile erau frumos împodobite pe dinăuntru. Pereții erau netezi și acoperiți cu desene de plante, păsări, flori și un fel de embleme — probabil semne ale victoriei. Pavimentul, cu o suprafață de circa 6X6 m, era compus din dale masive de gresie frumos lustruite. De-a lungul pereților se aflau bănci de piatră și de lut, goale pe dinăuntru, ceea ce însemna că fuseseră, probabil folosite și ca lăzi.

Exploratorii au mai găsit, de asemenea, o vatră și un coș de fum. În câteva bănci-lăzi au descoperit o mare colecție de obiecte de uz casnic și podoabe — primele urme ale unui popor încă enigmatic. Printre ele se aflau pungi din piele de căprioară cu prafuri de plante, care fuseseră utilizate desigur la diverse ceremonii, scoici, amulete sau simboluri ale fericirii, haine din piele de cerb, podoabe din pene, săgeți rudimentare și virfuri de săgeți din cremene, măști și coarne pentru dans. Pe scurt, obiecte

pul femeii erau înfipte 16 săgeți de trestie cu virfurile de piatră. Femeia ținea în mina stîngă un arc din lemn de stejar.

În mijlocul turnului, pe paviment, zăceau două cadavre de bărbați, care căzuseră, răpuși de dușmani, de pe acoperiș. Unul din ei mai ținea într-o mină trei arcuri, iar în cealaltă un mînunchi de 27 de săgeți. Probabil că omul voise să dea mai departe armele, dar fusese ucis chiar în clipa aceea. Un alt bărbat, tot războinic, avusese o soartă la fel de crudă. Un topor îl izbise în cap”.



În timpul explorării

utilizate și acum de indieni și care, prin urmare, nu puteau fi preistorice.

### Enigmaticii locatari

„Dar ceea ce ne-a tăiat realmente răsuflarea — a arătat Gibben — a fost înfățișarea locatarilor turnului, după ce i-am dezgropat pe toți. Erau în total 16 și se aflau în diferite poziții”.

Această foarte importantă descoperire revela o dramă: oamenii nu muriseră de moarte naturală, ci de mîna unui dușman. Cercetări amănunțite au arătat în mod indubitabil că acoperișul de lemn al turnului fusese incendiat cu ajutorul unor săgeți aprinse, după care focul se întinsese și la scară și la tot ceea ce era inflamabil. În felul acesta căprioarii se prăbușiseră, antrenînd cu ei și o parte din platformă cu apărătorii de pe ea. Clima foarte uscată din podișul sud-vestic, căldura degajată de foc și mormanele de sfîrîmături ale construcției căzute de sus au conservat cadavrele chiar mai bine decît unele mumii egiptene.

„În fața noastră se afla un cadavru de femeie care căzuse cu spatele pe o ladă pentru „muniții” — a arătat în continuare Gibben. Era strivit de pietre care se desprinseseră din zid, dar se păstrase bine. Pe fața-i mutilată se puteau desluși încă chinurile agoniei. În tru-

Lingă ei mai zăcea o femeie, care luptase probabil cot la cot cu bărbații. Într-unul din umerii ei era înfiptă o săgeată ori poate că o sfîrîmătură din acoperiș îi strivise partea aceea. Pieptănată, însă, i se păstrase foarte bine și părea modernă. Părul era despărțit în două prin cărare și împletit în cozi. Apoi cozile erau prinse destul de original la spate cu niște curelușe din piele de cerb. Cărarea de pe cap era vopsită în roșu. Se păstrase bine chiar și o parte din îmbrăcămintea femeii.

Chițiva războinici căzuseră sau fuseseră zvîrliți pe paviment prin deschizătura din acoperiș, exact în locul unde se afla scara interioară. Oamenii purtau sandale meșteșugit împletite din niște fibre subțiri și legate de picior cu curele petrecute în jurul gleznelor. Un bărbat avea prinsă în jurul șoldurilor o fișe de piele de cerb. Un altul — pantaloni lungi din aceeași piele, pe care se desluseau urme de ornamentații.

Dar cel mai dramatic tablou s-a înfățișat exploratorilor cînd au cercetat hornul. Au găsit anume acolo cadavru unui băiețel de cinci-șase ani, cu părul lung împletit în coșițe. Specialiștii au tras concluzia că mai era încă în viață cînd se prăbușise de pe acoperiș și că, cu ultimele puteri, încercase să se țîrască spre ieșirea din sobă unde, de altfel, îl și ajunsese moartea. Focul care

reportaj  
reportaj reportaj  
portaj reportaj repor  
taj reportaj reportaj re,  
reportaj reportaj reportaj  
ortaj reportaj reportaj repo  
j reportaj reportaj reportaj  
ortaj reportaj reportaj repor  
aj reportaj reportaj reportaj



căzuse o dată cu el îi arseese numai membrele inferioare. În pîntec avea înfiptă o săgeată. Pe fața copilului mumificat se mai putea desluși și acum, după atîtea secole de la încercarea-i disperată de a fugi de foc, expresia de groază.

### O singură întrebare cu răspuns cert

Gibben și colaboratorii lui și-au continuat cercetările pînă în ajunul celui de al doilea război mondial. Ei au explorat interioarele a șaptesprezece turnuri care au revelat — toate — același lucru. Într-un turn au găsit cinci apărători, în altul unsprezece, între care încă o femeie cu un arc în mină. Toate turnurile fuseseră distruse de foc și în fiecare dintre ele apărătorii luptaseră pînă la ultima suflare. Dar cine construisese turnurile, cine le apăraseră și cine le atacase și distrusesese?

La o singură întrebare — dar și una din cele mai importante — se putea răspunde cu oarecare certitudine mulțumită dendrologiei, metoda stabilirii vârstei arborilor după inelele anuale. Căci se păstrasera destui căprioari pentru analiză. În urma analizei s-a stabilit că copacii pentru căprioari au fost tăiați între anii 1143 și 1248. Prin urmare, toate turnurile din canionul riuului Gallinas au fost construite într-un răstimp de circa un secol, cu 250 de ani înainte de venirea spaniolilor în America.

Dar nici pînă acum nu s-a putut stabili ce popor le-a construit. Obiectele de uz casnic, armele și structura anatomică a scheletelor se deosebesc mult de ceea ce se știe despre indienii pueblo. Ceramica descoperită are niște particularități care nu se întîlnesc în general în sud-vestul Statelor Unite, în schimb obiecte similare au fost găsite în Nebraska și în valea fluviului Mississippi. Gibben a mai stabilit, de asemenea, că poporul care a locuit în turnuri cultiva un soi de porumb și un soi special de dovleac cunoscut pînă acum numai în statul Iowa și în valea riuului Missouri. Tot atîtea descoperiri care l-au determinat pe Gibben să tragă această concluzie: „Pe baza multor detalii am dedus că poporul „galinez” s-a stabilit în regiunea sud-vestică într-o perioadă foarte timpurie, probabil cu sute de ani înainte de a fi fost nimic. El a venit din prerie sau poate din valea fluviului Mississippi. Nu se știe ce l-a determinat să-și construiască turnuri. Poate că a preluat ideea de la alți oameni care și-au durat astfel de construcții în scopuri defensive; sau poate că el singur a ajuns la această formă de arhitectură, cînd s-a ivit nevoia”.

Dar acest lucru nu ne dă încă răspuns la întrebarea: cine a atacat acest popor care știa atît de bine să se apere și l-a distrus, după care a plecat mai departe sau s-a retras, căci ruinele au rămas părăsite pînă astăzi? Totul pledează pentru un popor nomad extrem de războinic, dar triburile despre care ar putea fi vorba ca, de pildă, navajo sau apaș, au venit în podiș, din cîte știm, la vreo două sute de ani după acest masacru. Un soi de mărturie ar fi putut fi și săgețile găsite înfipte în cadavrele victimelor. Dar ele îi indică pe indienii pueblo, care aveau săgeți similare, cu virfuri triunghiulare din cremene.

În cîteva noi lucrări de arheologie nord-americană, problema turnurilor din canionul riuului Gallinas nici nu e amintită. În lucrarea intitulată „South-Western Archaeology” și publicată în 1965, John K. MacGregor vorbește numai despre ceramica originală din „epoca galineză” și recunoaște caracterul ieșit din comun al arhitecturii turnurilor. Dar și el lasă fără răspuns întrebările: cine a fost acest popor și care e originea lui?

(După „Nedelea”)



TEATRU

# „Jocul de-a vacanța“ de la andante la allegro

În seara premierei, publicul, în picioare, a aplaudat minute în șir. Actorii, regizorul, scenograful au fost chemați la rampă de citeva ori. Așa au primit spectatorii moscoviți noul spectacol al teatrului „Vahtangov“.

Această premieră are o semnificație deosebită. Pentru prima dată teatrul a abordat dramaturgia românească. Și tot pentru prima dată vede lumina rampei, pe o scenă sovietică, piesa lui Mihail Sebastian „Jocul de-a vacanța“ (în traducerea dramaturgului I. Edlis). Cu a-



Valentina Maleavina (Corina) și Viaceslav Șalevici (Ștefan) într-o scenă din spectacol

cest spectacol teatrul „Vahtangov“ se pregătește să participe la Festivalul dramaturgiei românești în U.R.S.S. „Jocul de-a vacanța“ a fost pus în scenă de cunoscutul regizor Leonid Varpahovski, unul dintre discipolii apropiați ai lui Vsevolod Meyerhold.

— L-am cunoscut pe Mihail Sebastian — îmi spune Varpahovski — prin intermediul piesei „Steaua fără nume“. Am fost cucerit de la prima lectură. Mi-am dat seama că mă aflu în fața unui autor foarte personal. Creația lui Sebastian este un eveniment nu numai în dramaturgia românească, ci și în cea universală.

Sebastian este un autor greu de pus în scenă. A-l interpreta ca pe un cîntăreț al vieții de toate zilele ar însemna un eșec sigur. Dar există și primejdia cealaltă — de abandonare a bazei realiste a dramaturgiei sale. Într-o astfel de viziune piesele ar deveni simple alegorii abstracte, iar personajele și-ar pierde trăsăturile vii, omenești. Punind în scenă „Jocul de-a vacanța“, m-am străduit să evit ambele extreme.

arta  
la arta arta  
arta arta arta arta  
arta arta arta arta arta  
arta arta arta arta arta  
arta arta arta arta arta  
arta arta arta arta arta  
arta arta arta arta arta



„Jocul de-a vacanța“ este o piesă străbătută de credința în om. Scriitorul îi invită pe oameni să viseze, dar îl învață să-și caute împlinirea visului în această viață pămîntească concretă și uneori banală.

Ținînd seama de data la care a fost scrisă piesa, am introdus elemente din epoca respectivă: în eter se aud fragmente din discursurile lui Hitler, marșuri militare. Dar problemele pe care le dezbate piesa (și spectacolul) nu țin de o anumită perioadă, ele își păstrează intactă semnificația general umană. De aceea, deși scrisă cu mulți ani în urmă, piesa n-a pierdut nimic din actualitate. Spectatorul de azi găsește în ea răspunsuri la întrebări pe care și le pune în acest al optulea deceniu al secolului XX.

Plastica spectacolului și-a găsit o rezolvare fericită. Leonid Varpahovski a colaborat nu cu pictori scenografi, ci cu doi arhitecți, I. Arndt și M. Pankov. În concepția lor comună scenografia îmbină și ea imaginea poetică cu locul concret al acțiunii.

Dar și muzica noului spectacol al teatrului este un coautor cu drepturi egale. Ilustrația muzicală, foarte expresivă, cuprinde o uvertură scrisă special de compozitorul D. Krivițki, fragmente de marș, simfonia lui Gustav Mahler.

— Cînd se spune despre un spectacol că este muzical — îmi explică Leonid Varpahovski — nu înseamnă cituși de puțin, după părerea mea, că are multă muzică. Eu aș compara spectacolul cu o compoziție muzicală, cu toate legile ei. Poate și pentru că am o pregătire de muzician, alternanța temelor, a ritmurilor într-un spectacol — de la andante la allegro — mă preocupă întotdeauna ca regizor. Am urmărit-o și în „Jocul de-a vacanța“.

Interpreții piesei fac parte din diverse generații ale teatrului. Vladimir Osenev, de exemplu, unul din cei doi Bogoiu, are aproape cinci decenii de fidelă slujire a aceleiași scene. Interpretul lui Ștefan Valeriu, popularul actor de teatru și cinema Viaceslav Șalevici (spectatorii români îl cunosc din filmele „Piața Roșie“ și „Tandrețe“), face parte din generația mijlocie, iar Valentina Maleavina (Corina) a absolvit nu de mult școala-studio „Șciukin“ a teatrului. Alegerea justă a actorilor a hotărît în bună măsură succesul spectacolului.

După premieră am avut o scurtă convorbire cu regizorul principal al teatrului, Evgheni Simonov:

— În afară de noi, multe alte teatre din Moscova și din întreaga Uniune Sovietică vor pune în scenă piese românești. Aceste spectacole vor da publicului sovietic posibilitatea de a cunoaște mai îndeaproape dramaturgia românească modernă și clasică.

Apropiatul Festival al dramaturgiei românești în U.R.S.S. constituie încă o dovadă a dezvoltării continue a relațiilor culturale, a contactelor creatoare și colaborării dintre țările și popoarele noastre.

I. Petrova

EXPOZIȚII

## Imaginea unui semicentenar glorios

„Noi vrem o uniune liber consimțită a națiunilor, o uniune care să excludă orice violență a unei națiuni față de alta, o uniune care să fie bazată pe încredere deplină, pe conștiința clară a unității frățești“. Aceste cuvinte ale lui Lenin sînt „cheia“ expoziției foto-documentare „50 de ani de la crearea U.R.S.S.“, expoziție care oferă o imagine concentrată a drumului străbătut într-o jumătate de secol de marea și frățească familie a popoarelor sovietice.

Prima parte a expoziției este consacrată istoricelor zile ale începutului acestui drum. Fotografii de epocă, reproduceri după documente elaborate în toți evenimentelor, afișe inspirate de marele act reconstituie atmosfera

acelui timp intrat în istorie și în legendă.

Existența semicentenară a Uniunii Sovietice este apoi urmărită în etapele și aspectele ei esențiale. Imagini elocvente evocă zilele de grele încercări și strălucită biruință dobîndită de poporul sovietic în Războiul de Apărare a Patriei. Alte mărturii fotografice subliniază consecvența politicii de pace și colaborare cu toate popoarele lumii pe care o promovează statul sovietic. Un loc deosebit este acordat în această suită relațiilor tradiționale de prietenie și colaborare multilaterală dintre țara noastră și U.R.S.S.

Un mare sector al expoziției înfățișează victoriile și realizările obținute de popoarele sovietice, sub conducerea partidului comunist, în domeniul economiei, științei, culturii și artei.

INTERVIU

## Florian și Mariana

În „Valentin și Valentina“ dramaturgul Mihail Roșcin reia o temă pe care Iosif Heifiț a tratat-o acum cîțiva ani într-un film. Rechizitoriul lui Heifiț avea un ton mai dramatic, începînd cu titlul, mai direct, mai hotărît. „Dar dacă e dragoste?“ se întreba și întreba cineastul. Ce faceți atunci, pa-



Valentin și Valentina, doi tineri așa cum sînt în realitate

rinți? Cum puteți hotărî voi în locul copiilor voștri dacă este sau nu dragoste adevărată? Cum vă puteți lua această grea răspundere?

Aceste întrebări se aud și în piesa lui Roșcin, piesă cu multe virtuți și elemente atractive în datele ei. În afară de temă, care va chema întotdeauna publicul, de formula implicativă de dezbateră menită să invite la meditație, aleasă de autor, piesa se impune prin precizia observației, prin calitățile de autenticitate ale limbajului și mai ales prin oamenii ca noi toți, diverși, complecși, care trăiesc pe scenă vieți adevărate.

Cu această piesă atrăgătoare tînarul regizor Adrian Georgescu a realizat la Teatrul Bulandra și un spectacol atrăgător. Dovadă, frecvența, programării lui și săliile pline pe care le face. Este un best-seller (ca să împrumutăm un termen care caracterizează succesul literar) al acestui început de stagiune, la realizarea căruia au o contribuție substanțială actorii. Și în primul rînd interpreții rolurilor titulare, „copiii terribili“ ai teatrului nostru, Florian Pittiș și Mariana Mișuț, un Valentin și o Valentina simpatizați, compătimiți și aplaudați dimineața, la prînz și seara de alți Valentini și Valentine prezenți în sală, de părinți care se recunosc sau nu se recunosc în cei de pe scenă.

— Spectatorilor le place să vadă, iar nouă ne place să jucăm doi tineri așa cum sînt în realitate — explică modest Florian Pittiș. Povestea piesei este simplă, chiar banală, dar ea nu lasă indiferent pe nimeni. De altfel așa și este construit spectacolul. Nu există scene principale și scene secundare. Fiecare poate să-și aleagă ce vrea.

Într-adevăr, fiecare poate să-și aleagă ce vrea. De pildă, pe Vally Voiculescu-Pepino, irezistibilă bunică; sau pe Gina Petrini, monumentală și puțin tragică; sau pe Gheorghe Oancea, care aduce în scenă o undă de lumină și de căldură; sau pe sensibi-

la Elena Caragiu; sau pe Cornel Coman, într-un personaj de zece ori uman.

— Valentina este cam al douăzecelea rol al meu. Un rol drag, chiar dacă din punct de vedere dramatic l-aș fi dorit mai complex. Totuși îl joc cu plăcere, mai ales alături de un partener ca Pittiș.

Și Mariana Mișuț se înclină ceremonios spre el, cu gestul pe care îl fac dirijorii cînd vor să atribuie meritul orchestrei.

— Iar eu sînt de-a dreptul fericit că joc cu actrița mea preferată. (Același gest).

— E puțin spus că e plăcut să joci cu el...

— Gîndim teatrul la fel. Adică, teatrul e toată viața noastră. Ne ghicim intențiile. Cînd unul dintre noi are o idee, celălalt o prinde din zbor.

— Cred, totuși, că rolul lui este mai generos decît al meu. Valentin mai și greșește, mai are și umbre pe lingă lumini.

— Eu mi-aș dori să întîlnesc o Valentină în viața de toate zilele. Este un om admirabil.

— Ne bucură că publicul ne înțelege și ne iubește.

Replicile se întretaie viori, cei doi parteneri își prind realmente ideile din zbor, vorbesc cu însuflețire despre niște personaje care le sînt evident dragi.

Sîntem în cabina lui Pittiș, care a fost pentru el casă și masă în ziua aceea ocupată de dimineață pînă seara cu repetițiile la „A 12-a noapte“. În curînd vor fi chemați în scenă. Mariana își consultă ceasul, „formidabilul

ceas Cardin pe care Moțu mi l-a adus din Olanda“. (— Ce ai făcut în Olanda? — Am fost invitat să recit monologul unui autor olandez). Volubilitatea lui Pittiș se curmă brusc: — Eu trebuie să mă spăl, să mă bărbieresc. Gata. Din clipa aceasta pentru ei nu mai există decît Teatrul.

Iulia Scutaru

REFLECTOR

Programul de manifestări organizate de Centrala „România-Film“ cu prilejul aniversării semicentenarului creării U.R.S.S. s-a deschis cu un spectacol de gală găzduit de cinematograful „Central“ din București cu filmele documentare: „50 de ani ai statului sovietic“, „R.S.F.S. Rusă“, „Ucraina mea“, „Dacă n-ai fost în Letonia“, „R.S.S. Tadjică“. Aceste filme și altele vor rula și în citeva orașe din țară — Reșița, Constanța, Ploiești, Slobozia, Rm. Vilcea, Tulcea, Buzău. De asemenea, la București, Cluj, Ploiești și Constanța se va deschide expoziția „Cinematografia sovietică“.

Trei „magnifici“: Richard Burton, Marcello Mastroianni și Jack Hawkins în „Moartea la Roma“, film regizat de Robert Karz și produs de Carlo Ponti.



## ARHEOLOGIE

## Prima unealtă a omului — pe cale de a fi reconsiderată

Până în vara care a trecut specialiștii în preistorie erau unanimi în a considera că cele dinții unelte utilizate de cei mai îndepărtați strămoși ai noștri au fost pietrele foarte puțin prelucrate (așa-numitele pebble tools); o sfărâmătură sau două prelevate voluntar dintr-o piatră mai mică decât pumnul erau suficiente spre a da acesteia o latură tăioasă, mai mult sau mai puțin regulată, dar în stare să taie sau să zgirie. Din această unealtă extrem de primitivă se considera că au derivat apoi pietrele „bifaciale”, caracteristice pentru multe depozite paleolitice, cărora o tăietură precisă le

la tăiere. În felul acesta, însă, pietrele cu un început de prelucrare n-ar fi unelte, ci numai resturi ale materiei prime din care au fost confecționate sfărâmăturile. Încit istoria uneltelor ar fi răsturnată, sfărâmăturile obținute mai întâi întâmplător apoi fasonate cu bună știință ar fi anterioare pietrelor-unelte.

O seamă de specialiști nu se raliază încă acestui punct de vedere. Dar, oricum, nimeni nu se mai îndoieste că vechimea istoriei uneltelor s-a triplat în ultimii cincisprezece ani.

În 1959, Mary Leakey (mama lui Richard Leakey) a găsit la Olduvai



O activitate pasionantă, plină de surprize

conferea o formă triunghiulară. În sfârșit, mai târziu omul primitiv s-a gândit să utilizeze înseși sfărâmăturile. Această schemă clasică a evoluției uneltelor a fost repusă în discuție în urma descoperirilor făcute în Etiopia și Kenia de câțiva ani încoace — și mai ales în cursul verii trecute. Începând din 1967, săpăturile de la Omo (Etiopia) aduceau în fiecare an noi descoperiri: patru mandibule și un maxilar de australopiteci robuști sau gracili, câteva zeci de dinți ai acestor făpturi, câteva fragmente de oase diverse, sfărâmături de piatră și o piatră cu un început de prelucrare. Nici una din aceste unelte n-a fost găsită „pe loc”, ci rostogolită și deplasată de șuvoaie de apă, iar apoi redusă la lumina zilei de eroziuni. Sfărâmăturile n-au putut fi datate, dar o piatră foarte puțin prelucrată găsită în 1969 și-a revelat totuși vârsta grație gangăi de concrețiuni care o înăbușă: având 2,2 milioane sau 2,1 milioane ani, era cea mai veche unealtă cunoscută.

Anul acesta investigațiile au fost făcute mai ales în adincime, pe locul unor așezări marcate la suprafață de sfărâmături de cuarț. Aceleași sfărâmături, de 2-3 centimetri lungime, au fost găsite — de astă dată „pe loc” — într-un strat de prundiș, cu o vechime de 2 milioane de ani. Au fost astfel colectate mai multe sute de sfărâmături aflate în tovărășia citorva pietre cu un început de prelucrare și a citorva dinți de australopiteci.

Raritatea pietrelor în raport cu sfărâmăturile și descoperirile analoge făcute pe malul lacului Rudolf în așezări cu o vechime de 25 milioane ani i-au determinat pe arheologi să reconsidere schema tradițională. În ciuda micimii lor, cele mai mari sfărâmături au fost utilizate, după cum o dovedesc știrbiturile și dungile pe care le prezintă marginile tăioase. În schimb o seamă de fragmente minuscule sînt evident deșeurii rezultate

(Tanzania) pietre „amenajate” asociate cu resturi de Zinjanthrop și de Homo habilis care au trăit între 1-8 milioane și 800.000 ani. Înainte de această descoperire nu erau cunoscute, ca dovezi ale industriilor primitive, decât pietrele „amenajate” din Africa (începând din Maroc și pînă în Africa de sud) și bifacialele răspândite în toată lumea veche și cărora estimările specialiștilor le dădeau o vechime de cel mult 1 milion de ani. În 1969 s-a făcut un nou și mare salt îndărăt cu piatră „amenajată” de la Omo, „fabricată” acum 2,2 sau 2,1 milioane ani. Iar de atunci, „intrarea în scenă” a sfărâmăturilor și diverse indicii eulose prin recunoașteri rapide lăsa să se întrevadă posibilitatea de a se descoperi curînd în Africa răsăriteană unelte cu o vechime de 3 milioane de ani.

## OPTICĂ

### Jocul culorilor

Cînd pictează un tablou, artistul nu se gîndește la natura culorilor, ci se întreabă numai cum să le combine pentru a produce impresia pe care o dorește. El speră că publicul va vedea culorile așa cum le vede el, cu toate că, de fapt, nimeni nu le va vedea exact la fel; dar atîta timp cît privitorii le agreează, totul e în ordine.

Zugravul și decoratorul folosesc și ei culori, la alegerea cărora trebuie să țină seama de cerințele clienților. La rîndul lor, clienții sînt foarte probabil influențați de părerea prietenilor și vecinilor. Dar nici unul din aceștia nu poate

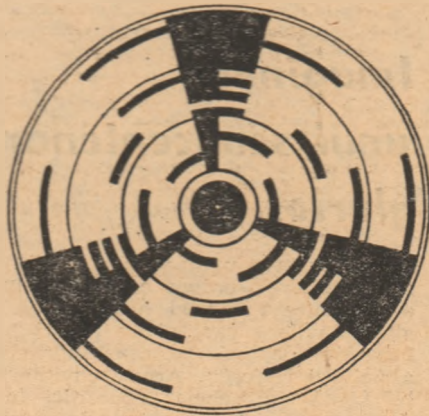
ști cum vîd ceilalți culorile lui preferate.

Încit tot ce trebuie să știe pictorul, zugravul și vopsitorul de țesături este cum să amestece pigmentii pentru a obține efectele scontate. E adevărat că își pot economisi multe încercări infructuoase dacă au noțiuni despre „culorile primare”, dar nu e obligatoriu să cunoască și diferențele dintre amestecurile aditive și subtractive de culori. Aceste cunoștințe sînt relativ noi, pe cînd artiștii amestecă cu succes pigmentii încă din timpurile preistorice. Abia acum 200 de ani s-a văzut că o suprafață albă luminată într-un anumit fel cu lumini roșii, albastre și verzi apare tot albă. Este vorba de amestecarea aditivă a culorilor, care poate fi obținută și vopsind un titirez cu benzi de cele trei culori și rotindu-l suficient de repede. Lucrurile se complică însă datorită faptului că albul rezultă și din combinarea galbenului cu albastru, fără roșu sau verde, ori din combinația roșului cu verdele, în lipsa celorlalte două. Combinînd două cite două cele trei „culori primare” cu sau fără adausul negrului, pot fi realizate toate nuanțele imaginabile.

Culorile primare pot fi combinate și sub formă de pigmenti, dar aceasta este mai degrabă o „scădere” decît o „adunare”, ca în cazul precedent. Culoarea aparentă a unei suprafețe depinde atît de culoarea luminii care cade pe ea, cît și de capacitatea ei de a reflecta lumina, pentru că aceasta să fie percepută de ochi. Pigmentii au o capacitate selectivă de a reflecta culorile, adică absorb anumite părți din lumina care cade asupra lor și reflectă restul: partea reflectată dă culoarea aparentă a suprafeței. În cazul amestecului a doi pigmenti, fiecare absorbă partea lui din lumina incidentă și culoarea rezultă din unde care sînt respinse de amîndoi. Fenomenul este cunoscut sub numele de amestec subtractiv de culori. Datorită lui pot fi obținute nenumărate culori, iar culoarea reflectată de suprafața pictată sau vopsită poate fi descrisă prin nuanță, saturația și strălucirea ei. Un dicționar al culorilor conține peste 7.000 de standarde de culori, ilustrat fiecare printr-o pată din culoarea respectivă.

Cum detectează culorile structurile noastre conuri din retina ochiului? Fizicienii T. Young și H. von Helmholtz au postulat trei tipuri de detectori corespunzători celor trei culori primare. Mai recent, E. Hering a presupus tot trei tipuri, dar roșu-verde, galben-albastru și negru-alb. După părerea lui senzația de culoare ar fi produsă pe de o parte de descompunerea și pe de altă parte de refacerea pigmentului vizual respectiv. În felul acesta negrul devine o senzație vizuală pozitivă, așa cum îl interpretăm subiectiv, mai degrabă decît absența luminii, ca în teoria lui Helmholtz. Ambele ipoteze pot explica vederea colorată, dar încercările de a izola și analiza pigmentii vizuali și de a le determina caracteristicile absorbante n-au putut să confirme nici una din ele.

La rîndul lor, cercetările făcute asupra manifestărilor subiective ale percepției s-au izbîdit de problema comunicării dat fiind că „De gustibus et coloribus non disputandum”. După cum unui orb din naștere nu i se poate descrie culoarea roșie, de pildă, tot așa cercetătorul care repetă experiențele făcute de altul nu poate fi sigur că vede exact ceea ce raportează colegul său. Astfel, un cercetător povestește că auzise pe alții spunînd că vîd lumina soarelui albă și umbrele albastre, în timp ce pentru el cea dinți era galbenă, iar cele din urmă negre sau cenușii. Dar într-o bună zi, în timp ce zbura cu avionul deasupra unui peisaj de iarnă, a văzut



În această versiune discul produce cele mai intense culori

și el zăpada strălucitor de albă, iar umbrele caselor albastre ca cerul.

Un alt aspect al vederii colorate, neglijat multă vreme, a atras din nou atenția în ultimii ani. În 1826 un călugăr francez, pe nume Benedict Prevost, a descoperit că un obiect alb și



știa știința știința știința  
știința știința știința știința  
știa știința știința știința  
știința știința știința știința  
știința știința știința știința  
știința știința știința știința  
știința știința știința știința  
știința știința știința știința



negru mișcat într-o rază de lumină (resul încăperii fiind în întuneric) dădea senzații colorate. Către sfîrșitul secolului, C. E. Benham a inventat „un titirez artificial”, adică un disc pe care l-a împărțit în sectoare albe și negre de diverse dimensiuni. Cînd se învîrtea, discul crea senzații de roșu, albastru și alte culori. Ulterior, s-a văzut că senzațiile variază o dată cu modelul de pe disc. Efecte noi sînt obținute și atunci cînd privitorul poartă ochelari roșii.

Aceste rezultate au sugerat alte experiențe. De pildă, aceeași scenă a fost fotografiată în alb-negru o dată printr-un filtru roșu și a doua oară printr-unul verde. Cele două clișee au fost proiectate unul peste celălalt pe un ecran alb. Dar clișeele obținut prin filtrul roșu a fost proiectat printr-un filtru de aceeași culoare, în timp ce clișeele realizat cu filtrul verde a fost proiectat fără filtru. Rezultatul? O reproducere color a scenei originale.

Procedee similare sînt experimentate pentru ca spectatorii să vadă o imagine colorată pe ecranul televizoarelor obișnuite. Ele pornesc de la ideea că în mod normal percepem culorile datorită unui cod de semnale trimise de ochi către scoarța cerebrală. În urma descifrării acestui cod, ochiul poate fi stimulat pe cale „artificială” să emită semnalele corespunzătoare culorilor. Pentru moment au fost găsite cifrele culorilor primare. Cu ajutorul unui traducător de culori electronic și al codului fiecare scenă este descompusă în tot atîtea imagini cite culori primare are; imaginile sînt apoi „traduse” în impulsuri de lumină albă. Aceste impulsuri reprezintă stimulii „artificiali” care determină ochiul privitorului să expedieze semnalele culorilor spre creier, unde imaginile se suprapun și dau naștere unei reproduceri color a scenei văzute pe ecran. Procedeele redă fidel nuanțele culorilor; în schimb, saturația lor nu este atît de mare ca pe pelicula de film color sau în imaginea TV color. Fiind mai puțin saturate, culorile apar mai palide decît cele originale; de aceea scenele cu culori primare vîi sînt produse cel mai bine. Atenuarea culorilor variază de la privitor la privitor și este influențată de iluminatul încăperii în care se află televizorul. Există oameni care nu vîd culorile „electronice”. În schimb, unii daltoniști află în felul acesta cum arată culorile. Rămîne de văzut dacă procedeul va putea fi perfecționat în așa fel încît să rivalizeze cu sistemul de televiziune color.



tehnica .  
tehnica tehnica  
tehnica tehnica tehnica  
tehnica tehnica tehnica tel  
tehnica tehnica tehnica  
tehnica tehnica tehnica tehnica  
tehnica tehnica tehnica tehnica  
tehnica tehnica tehnica tehnica  
tehnica tehnica tehnica tehnica



**SIMBOLICĂ**

**Între magie și știință**

Dorința omului de a deslega misterul Universului și de a se familiariza cu fenomenele naturale datează din vremi imemorabile. Printre altele, ea este demonstrată și de inventarea și folosirea unor simboluri și semne. Pentru că era înconjurat de atâtea lucruri pe care nu le putea explica, cum erau în primul rând Soarele și focul, omul și-a apropiat într-un fel necunoscutul reprezentându-l prin simboluri. În unele cazuri el își imagina probabil că în felul acesta îl „îmblinzește”. În general, semnele erau liniare. Unele reprezentau schematic un fenomen, altele nu aveau nici o legătură cu înfățișarea lui. Citeva mai sînt utilizate și astăzi. Încercați să recunoașteți simbolurile de mai jos :



**Răspuns**

De sus în jos începînd cu coloana din stînga :

- 1) Val, undă
- 2) Substanțe combustibile
- 3) Ochi de foc (semn germanic)
- 4) Apă curgătoare
- 5) Mare (semn runic)
- 6) Foc
- 7) Grindină (obiect de magie runică)
- 8) Martin, fier
- 9) Mercur
- 10) Recoacere, maleabilizare (semn chimic)
- 11) Torță (semn runic)
- 12) Precipitare (semn chimic)
- 13) Apă, unul din elementele de bază
- 14) Alaun (vechi semn chimic)
- 15) Arsenic alchimistilor
- 16) Pămînt
- 17) Soare sau simbolul energiei
- 18) Jupiter ; Luna și o cruce

**FIZICĂ**

**Unde ne sînt montatorii?**

Să ne imaginăm o clipă o asemenea situație : un excavator puternic sapă într-un timp record o groapă de fundație, dar pămîntul scos este cărat cu roaba. Evident, situația descrisă este absurdă. Și totuși ea se repetă, sub alte forme însă, într-un mare număr de ramuri ale construcției de mașini și de aparate.

Mijloacele tehnice moderne permit prelucrarea la strunguri automate aproape a tuturor pieselor existente. Ce se întîmplă însă mai departe cu ele ? Banda rulantă le duce în atelierul de asamblare, unde situația se schimbă : operația finală și cea mai importantă este executată manual.

S-au făcut nenumărate încercări de a mecaniza și automatiza asamblarea, dar s-au obținut cel mult automate capabile să asambleze mașini sau dispozitive unicate. Încît ar fi fost nevoie de cite un automat pentru fiecare produs,

ne a două cîmpuri magnetice explică de ce planează farfuria de aluminiu sau de aramă. Prin urmare, cîmpul magnetic ar putea orienta în spațiu piese din orice material conducător de curent.

Ideea o dată născută s-a intrupat în calcule minuțioase, în experiențe riguroase și, în sfîrșit, au fost create și primele modele de instalații care au trecut cu succes probe practice. Dar cum lucrează „mîinile” îndemnatice ale invizibililor montatori ? Un dispozitiv de orientare și fixare a unor piese de mărimea unui bob de mazăre, de pildă, nu e mai mare decît un aparat de radio și are o productivitate de 300—400 piese pe minut. Printr-un sistem special el orientează în spațiu sau în vid și detalii mai mici, unele atît de mici încît o gămălie de ac pare uriașă în comparație cu ele. După cum pot fi create și dispozitive electromagnetice foarte puternice



Indeminarea mîinilor va fi înlocuită de dispozitive electromagnetice

iar costul lui ar fi putut fi amortizat numai dacă mașina asamblată de respectivul automat ar fi fost produsă în serii mari.

Un alt obstacol în calea automatizării muncii de asamblare este că de multe ori chiar cea mai ușoară atingere a mîinilor mecanice poate deteriora piesele ultrasensibile ale unor aparate. Era nevoie, prin urmare, de un dispozitiv care, fără să atingă aceste piese, să le plaseze totuși în locul rezervat și în poziția cerută.

Un grup de specialiști sovietici au abordat, într-un mod absolut original, această problemă : au început cu sfîrșitul. Singurul lucru clar pentru ei era felul final, cu alte cuvinte știau că pentru a putea asambla o mașină sau un aparat au nevoie de un automat ale cărui eforturi să fie orientate într-o direcție precisă, să poată fi oprite într-o anumită „poziție” și, în sfîrșit, să fie consolidate în poziția respectivă. Soluția le-a fost sugerată de o banală busolă. Se știe că acul busolei este orientat spre polul magnetic al Pămîntului. Înseamnă că și piesele din materiale magnetice ar putea fi „așezate” în spațiu fără a fi atinse nici cu mina, nici cu automatul, și-au spus specialiștii și au folosit acest principiu la construirea unor dispozitive automate.

Dar dispozitivele n-ar putea fi folosite și la piesele din materiale nemagnetice ca bronzul, alama, aluminiul și alte metale și aliaje. Or, din aceste metale se construiesc cele mai multe piese destinate construcției de mașini. Grupul de specialiști amintit a găsit o soluție și pentru această categorie de materiale. Se știe că o farfurie de aluminiu sau de aramă plasată într-un cîmp magnetic alternativ, planează. Fenomenul se explică prin curenții Foucault prezenți în corpurile metalice care se rotește într-un cîmp magnetic. Dar și în jurul conductorilor parcursi de curent apare un cîmp magnetic. Această interacțiune

pentru manipularea unor piese de mai multe tone, care să permită mecanizarea și automatizarea muncii și în atelierele de forjă. Utilizarea electromagnetelor nu înseamnă, însă, că s-ar renunța total la tehnologia actuală, ci cele două procedee s-ar completa reciproc.

**ARHITECTURĂ**

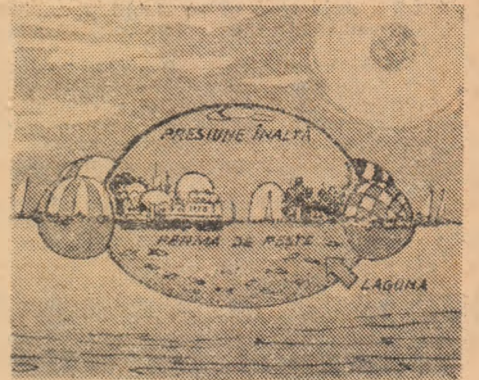
**Hidropolis-1**

În clipa de față trăiesc pe Terra mai bine de 3,6 miliarde de oameni. Conform prognozelor demografice, pînă în anul 2000 acest număr se va dubla. Tot atunci, 90 la sută din totalul populației va trăi în orașe și așezări de tip urban. E firesc, de aceea, viitorologii să se întrebe : cum vor face față constructorii de orașe noii situații ?

Atenția arhitecților se îndreaptă tot mai mult — cum am mai arătat și cu alte prilejuri — spre suprafețele nepopulate ale mării și oceanelor. Se și lucrează, de altminteri, la proiectarea, iar pe alocuri chiar la construirea, de orașe marine pe piloți de beton armat. Arhitectul vestgerman R. Dörnach, autor al mai multor proiecte de orașe marine, se ridică însă împotriva acestei metode de construcție. Marea oferă, după opinia lui, o sumedenie de posibilități de construcție, iar specialiștilor nu le rămîne decît să o aleagă pe cea mai potrivită.

În primul rînd, apa zdrobește definitiv cătușele atracției terestre, greutatea nu mai are pe mare același rol ca pe uscat. Încît de ce să se lundeze orașul marin pe piloți ? se întreabă R. Dörnach. El ar putea să plutească, „fixat” pe

pontoane, pe flotoare stabilizatoare cu balast sau pe aisberguri artificiale. Acestea din urma ar putea fi create chiar și în Marea Mediterană folosind binecunoscutul principiu după care funcționează frigiderile de apartament.



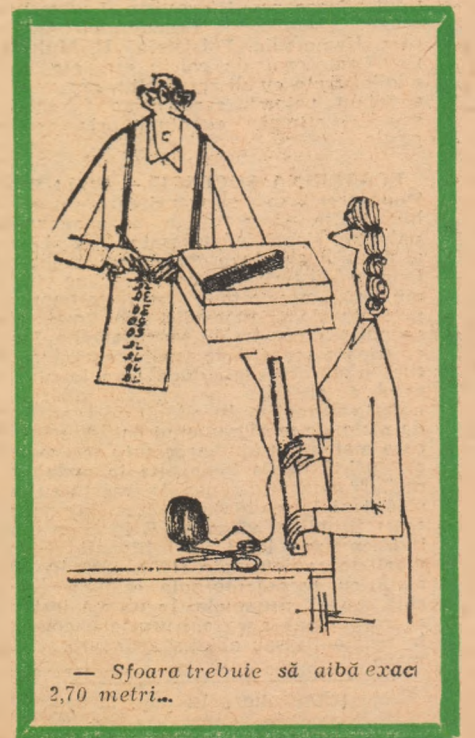
Oraș plutitor, pe pontoane. Cupola pneumatică îngăduie menținerea unei cline subtopice chiar cînd afară temperatura e mult coborîtă. Flotoare, dintr-un material plastic special, asigură orașului stabilitate

Ar însemna deci să fie pompată căldura din straturile superioare în cele inferioare răcite. O răcire bruscă și chiar înghețarea apei s-ar mai putea obține și prin pulverizarea ei sub presiune mare. Asigurînd apoi și o foarte bună izolare termică, n-ar mai fi nevoie nici în mările calde de o cantitate prea mare de energie pentru a menține „în formă” fundația de gheață. Aisbergurile artificiale ar putea lua cele mai variate forme.

Pe de altă parte, se știe că în mări trăiesc peste 2000 de specii de plante și animale. Acestea îmbracă într-un înveliș calcaros orice obiect scufundat în apă. Dintotdeauna fenomenul a provocat numai neplăceri, dar Dörnach consideră că a sosit timpul ca el să aducă și foloase. Invelișul alcătuit din carapace și cochilii de organisme se îngroașă cu circa trei centimetri pe an. Evident, pe constructorii nu i-ar satisface acest ritm extrem de lent, dar el ar putea fi, eventual, accelerat îmbogățind cu oxigen apa de mare, încălzind-o și adăugîndu-i elemente biogene. Perspectiva obținerii de fundații sau „panouri prefabricate din beton biologic” care să crească fără amestecul omului și pe deasupra să fie capabil de regenerare este foarte ademenitoare.

Dar să vedem cum s-ar desfășura, după autorul proiectului, această activitate. Mai întîi, constructorii ar scufunda în mare forme executate din orice material, de pildă din plăcuțe subțiri. Procesul de acoperire cu organisme, natural sau dirijat de om, ar îmbrăca în scurt timp aceste șabloane într-un înveliș rezistent. O sferă de material plastic subțire scufundată numai pe jumătate în apă ar trebui din timp în timp rotită pentru ca pozejita să se depună egal pe toată suprafața pereților. Expusă razelor solare pozejita s-ar usca, apoi ar fi din nou scufundată și stratul protector s-ar îngroșa mai repede cîci organismele ar adera mai bine la stratul poros. După ce pereții ar atinge grosimea necesară, sfera ar fi scoasă din apă și finisată. Casele s-ar asambla apoi pe un schelet de oțel care ar putea fi și el consolidat cu organisme.

Evident, cele de mai sus sînt numai proiecte, dar specialiștii au și început să studieze posibilitatea realizării lor în practică.



— Sfoara trebuie să aibă exact 2,70 metri...



## Poșta medicului

**DUMITRU BASARABOV** — Com. Dadi-  
lov, jud. Ilfov: Este absolut necesar să  
vă faceți o radiografie gastro-intestinală  
pentru a se putea diagnostica dacă este  
vorba de o gastrită sau de o nevroză gas-  
trică, după care se va stabili și conduita  
de tratament.

**BOLOVĂNEANU** — București: Jude-  
cînd după medicamentele prescrise, diag-  
nosticul pus de medici este reumatism.  
Totuși, ținînd seama de antecedentele  
de care amintiți în scrisoare, vă sfătuim  
să consultați și un specialist neurolog.

**MATESCU ELENA** — Brăila: 1) Mio-  
patia este, după cum știți, o boală eredofa-  
miliară, caracterizată prin atrofii muscu-  
lare simetrice, datorate incapacității  
mușchilor bolnavi de a utiliza fosfocrea-  
tina, compus organic cu rol esențial în  
procesul de contracție musculară. Din  
această cauză excreția urinară de creatină  
este crescută, iar cea de creatinină scă-  
zută. Tratamentul medical bazat pe glico-  
col, vitamina E, B<sub>6</sub>, B<sub>1</sub>, C, B<sub>12</sub>, extracte  
hepatice, prostigmină, ACTH, Fosfobion,  
hidrolizate de proteine, anabolizante (Ma-  
diol, Naposim) dă uneori rezultate favora-  
bile. La acestea se adaugă fizioterapie  
(curenți diadinamici, ultrasunete, ioni-  
zări), gimnastică medicală. În fine băi de  
plante; 2) Plantele medicinale indicate  
sînt florile de mușetel și foile de mentă.  
Se ia o cantitate de 1 kg mușetel sau  
500 g mentă, se opărește într-o cantitate  
de 3-5 litri apă fierbinte, se strecoară  
printr-o pînză deasă, iar lichidul obținut  
este turnat în apa băii (la o temperatură  
de 37-38°), care capătă culoarea roșului și  
un miros plăcut. Substanțele aromatice,  
utilizabile numai pentru o băgură baie,  
au un efect sedativ asupra sistemului ner-  
vos, fiind indicate și în afecțiunile reu-  
matismale, nevralgii și nevrite, astenii  
nervoase cu stări de agitație etc.

**BRUSTUR ALEXANDRU** — Lugoj:  
Principalii factori care intervin în restau-  
rea echilibrului la om sînt vederea și  
nucleii vestibulari ai aparatului labirintic.  
Iritarea unuia dintre aceste două organe  
generează senzația de amețeală, de rotire  
fie a obiectelor în jurul bolnavului, fie  
a bolnavului în jurul obiectelor. Există și  
amețeli reflexe, cum se întîmple în tul-  
burările digestive, intoxicații alimentare,  
distonii neurovegetative. În unele boli  
vasculare, neurologice sau psihice. Ame-  
țelile dv par a se datoră unor tulburări  
neurovasculare, dar necesită un examen  
medical mai complex (laborator, oto-  
oftalmologic, nervos) pentru precizarea  
diagnosticului. În criza vertiginosă,  
pînă la stabilirea patogeniei, ca tratament  
general: Bergonal, 2 cpr./zi. Heparină  
lipocică, 4 cpr./zi și 3 linguriți din  
următoarea poziune: Rp. Calcium bromat  
20 g, t-ra valeriana 10 g, hidrat cloral 4 g,  
cof. natrium benzoic 0,60 g, sirop codeină  
30 g, sirop beladonă 40 g, apă dist. qs ad  
500 g.

**LIA RADU** — București: S. L. — Cluj:  
**GRE. NADIR** — Loco: **VULPE** — Bucu-  
rești: Fenomenele descrise sînt tînice  
pentru tulburările circulatorii periferice  
pe fondul probabil al unei ateroscleroze și  
alcătuieste, izolate sau în ansamblu, așa  
zisul sindrom al... celei de-a doua tinereți.  
Este indicat asadar un tratament de lungă  
durată hipocolesterolemiant, sedativ și  
vasodilatator cu: Clofibrat, cură de 12  
săptămîni, cu 6 capsule/zi, repetată  
după o pauză de 3 săptămîni; Hydergine,  
15 pic x 3/zi sau Complamin, 2-3 cpr./zi;  
Diazepam, 2 cpr./zi dintre care unul  
înainte de culcare; vitamina B<sub>6</sub>, 2 cpr./zi.

**AUDAX** — Tecuci: **ONISIFOR** — Cluj:  
**SCOREI ION** — Com. Bumbesti-Jiu, jud.  
Gorj: **MIRCEA P.** — Anina: „IN VIRF  
DE CUIT” (? ) — Iași; **TUTOVEANU  
NICU** — Com. Virvoru de Jos, satul Ciu-  
tura, jud. Dolj; O. I. — Tg. Jiu; **DORU  
V. DORU** — Petrosani, jud. Hunedoara;  
**N. ION** — București; **LUPU F. ION** —  
Craiova; **PASCU GETA** — București; **M.  
CONTANTA** — Oradea: Nevrozele sub  
diferitele lor forme: astenice, obsesivofo-  
bice, motorii, psihastenii se pot vindeca  
mai întîi prin voință, apoi prin... voință și  
în al treilea rînd tot prin voința bolnavu-  
lui. Abia în al patrulea rînd o foarte  
bogată „selecție” de medicamente, de  
tipul: Diazepam, Hidroxizin, Levomepro-  
mazin, Tioridazin, Haloperidol, Antide-  
prin, Hematodin, Folcisteină U, Multiglu-  
tin, Pantotenat de calciu etc. etc care,  
administrate cu discernămint, pot veni în  
sprijinul vointei, care poate fi educată  
sau „reactivată” eventual prin autosu-  
gestie.

**ECATERINA SOCESCU** — Cluj: Boala  
Dupuytren se caracterizează printr-o  
hipertrofie și retractione a aponevrozei  
palmar, degetele interesate fiind al 4-lea,  
al 3-lea și al 5-lea, de obicei bilateral.  
Printre factorii predispozanți se încri-  
minează ereditatea, microtraumatisme  
profesionale, polinevrite, dar mai ales  
spondiloză cervicală. Manifestările încep  
cu ușoare senzații de jenă, arsuri, înțepă-  
turi și dureri vagi, după care la nivelul  
celui de-al 4-lea metacarpian apar un  
nodul sau mai mulți noduli duri, aderenți  
de piele, de mărimea unui bob de mazăre,  
care mai tîrziu iau aspectul de coardă,  
producînd flexia inelarului în nodul pal-  
mei. Tratamentul constă în inecții cu pep-  
sină, ionizări cu hialuronidază (Tilase), ex-  
tract tiroidian, vitamina E în doze mari,  
hidrocortizon local în infiltrații și doze  
mari de radioterapie (1000-1200 R) aso-  
ciată cu roentgenterapia regiunii cervi-  
cale sau ultrasunetele. În ultimă instanță  
se recomandă cura chirurgicală, constînd  
în tenotomia sau ablația aponevrozei pal-  
mare.

(Continuare în pag. 11-a)



A. Kudriavțev

Urgență

## NEUROLOGIE

# Hemiplegia poate fi vindecată!

Hemiplegia — paraliză dreaptă sau  
stîngă — a unei jumătăți de corp este  
de cele mai multe ori urmarea unei  
revăsări de sînge în creier, unul din  
cele mai frecvente și în același timp  
cele mai grave accidente vasculare.  
Vîrstă de predilecție a hemoragiilor  
cerebrale este 50-60 de ani; după  
această vîrstă sînt mai frecvente ramo-  
lismenle cerebrale, însoțite și ele de  
hemiplegii.

După primele zile de la accident, cînd  
o dată cu tratamentul medicamentos al  
afecțiunii cauzale trebuie evitate pe cît  
posibil mobilizările inutile ale bolna-  
vului, se instalează faza cronică de se-  
chele ale hemiplegiei, care constau în  
deficite motorii de grade variabile, de  
la mici tulburări de mers la hemiple-  
gie spastică (în contractură), însoțite  
uneori de tulburări de vorbire și de  
scordonare, de mișcări involuntare  
sau redori articulare.

În legătură cu acest stadiu cronic al  
afecțiunii, al cărui tratament reclamă  
un timp îndelungat (peste un an sau  
chiar mai mult) și care presupune  
cooperarea activă a bolnavului, voința  
lui de a se vindeca, primim numeroase  
scrisori. Bolnavii înșiși sau rudele lor  
apropiate își exprimă îngrijorarea une-  
ori deznădejde față de perspectivele  
recuperării lor motorii. Voi mai putea  
merge vreodată singur, fără sprijinul  
nimănu? Voi mai putea fi de folos se-  
menilor, societății? — sînt întrebări  
mărturisite sau subînțelese la care ni  
se cere să răspundem. Sînt gânduri ale  
unor bolnavi aflați în situația unei li-  
mitări funcționale a întregului orga-  
nism, în pragul așa-numitului „sindrom  
de decondiționare” cînd riscul unor ire-  
mediabile deformări musculare și arti-  
culare ale membrilor are drept corolar  
grave tulburări de comportament: une-  
ori, acești bolnavi devin mizantropi,  
refractari, anxioși, izolați de freamătul

vieții sociale din care au fost smulși în  
plină activitate creatoare.

În aceste condiții, succesul acțiunii  
de recuperare a hemiplegicului nu este  
posibil fără o cooperare activă a me-  
dicului cu pacientul, de la care se cer  
eforturi fizice și psihice deosebite. Pen-  
tru ca hemiplegic să se poată vin-  
deca, metodele de recuperare pun pe  
primul plan, alături de medicație și au-  
toeducarea voinței, **kineziterapia**.

Dacă starea generală o permite și  
bolnavul poate colabora, metodele de  
reabilitare vor fi aplicate încă din pri-  
ma săptămîină. Se vor exercisa mișcări  
active, cît mai de timpuriu, bolnavul  
fiind incurajat să se hrănească, să se  
spole să se îmbrace pe cît posibil fără  
ajutor. Unele mișcări active se efec-  
tuează mai ușor sub apă caldă. Zilnic  
și repetat, programul de exerciții kine-  
ziterapice va cuprinde mișcări de mo-  
bilizare a articulațiilor afectate. Progra-  
mul poate fi precedat de o încălzire pas-  
sivă a segmentelor paralizate cu raze  
infraroșii, căldură umedă. În caz de  
spasticitate musculară, căldura uscată  
sau umedă (infraroșii, comprese calde,  
băi calde, împachetări umede) poate fi  
de folos prin relaxarea indirectă pro-  
dusă. Uneori se poate utiliza cu succes  
și frigul, prin aplicarea de gheață pe  
tendoanele mușchilor spastici.

Dacă după cel puțin trei luni de la  
hemoragia cerebrală bolnavul nu dă  
semne de reabilitare este indicată imo-  
bilizarea sa în aparat gipsat, căptușit  
cu un material spongios. Obținînd o  
poziție corectă de echilibru în poziție  
șezîndă și stînd în picioare, se vor in-  
cepe exercițiile pentru ușurarea mersu-  
lui la început între două bare paralele  
și apoi cu un baston în mîna validă.  
Mersul va fi precedat de rotiri și miș-  
cări la capătul patului, așezare și ridi-  
care, pășit de la pat la scaun și invers,  
așezat și sculat cu ajutorul mîinii va-

esculap  
esculap esculap  
sculap esculap escula  
lap esculap esculap esu  
, esculap esculap esculap  
;culap esculap esculap escu.  
ap esculap esculap esculap e  
sculap esculap esculap esculă  
lap esculap esculap esculap e



lîe. În timpul mersului, bolnavul tre-  
buie să țină brațul suspendat pentru a  
evita sporirea spasticității musculare  
prin pendulare.

Ca metodă ajutătoare se va folosi  
gimnastica reflexogenă, conform pla-  
nului de exerciții propus de kineziterap-  
euta Berta Bobath și expus pe larg  
în lucrarea „Reeducarea neuromotorie”  
de dr. N. Robănescu (Editura medicală,  
1968).

Ergoterapia (psihoterapia prin efec-  
tuarea unei munci socialmente utilă)  
are de asemenea o mare importanță în  
tratamentul bolnavilor hemiplegici,  
ajutîndu-i să reintre cît mai repede în  
circuitul unei activități care să le întă-  
rească convingerea că pot redeveni  
utili atît lor înșiși, cît și societății.

## IMPOTRIVA EXCESULUI PONDERAL

### Cură de greșfruturi

De ce tocmai greșfrut? Pentru că,  
dintre toate fructele, este cel mai bog-  
gat în potasiu și are deci proprietatea  
de a se asocia cu sodiul excedent din  
organism, neutralizîndu-l. Or, sodiul  
este sarea pe care o folosim pentru a  
da gust alimentelor. Sarea este princi-  
palul inamic al „siluetei”, fiind cea  
care reține lichidele în organism.

Grație potasiului, efectele sării exce-  
dentare sînt neutralizate, lichidele sînt  
eliminate și ca urmare... slăbim.

Consumul de greșfruturi nu este  
însă unica regulă a acestui regim pen-  
tru slăbire. Anumite alimente trebuie  
excluse cu desăvîrșire din meniul zil-  
nic.

Trebuie suprimate anume piinea, le-  
gumele uscate, cartofii și toate fructe-  
le, (în afară de greșfrut) dulcurile și  
alcoolul. Cafeaua nu este interzisă, dar  
nu mai mult de două cești pe zi, fără  
zahăr. Toate celelalte alimente, la dis-  
creție. În timpul curei de greșfruturi  
se pot mînce după pofta inimii car-  
ne, ouă, brînză (chiar și brînză grasă!)  
și toate legumele verzi. Iată, de exem-  
plu, un meniu tip pentru o zi:

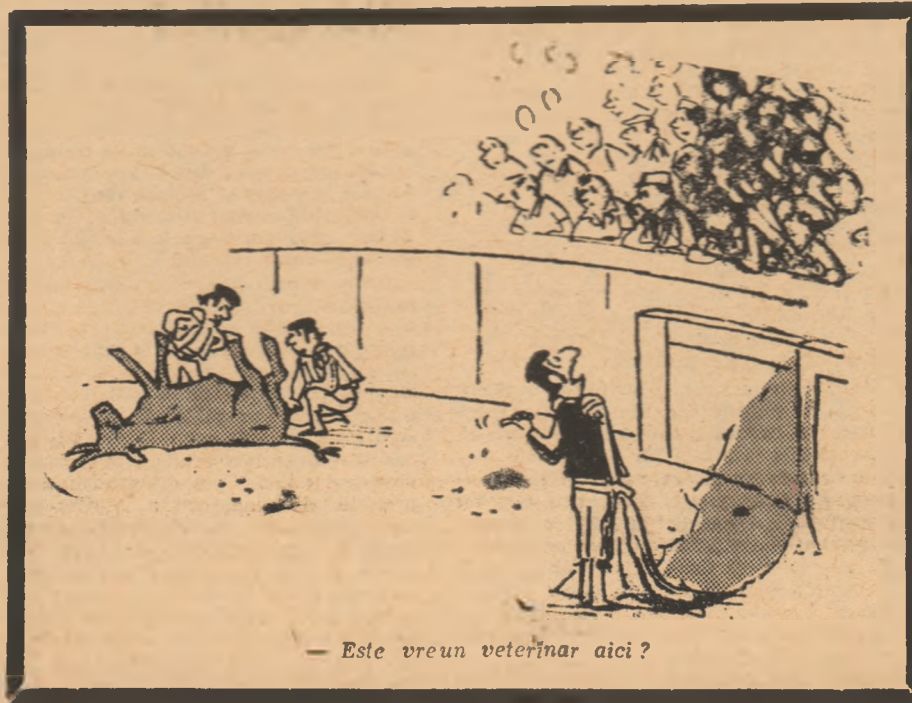
**Micul dejun:** O jumătate de greș-  
frut, omeletă din două ouă, cu brînză,  
o ceașcă de cafea neagră fără zahăr.

**Dejun:** O jumătate de greșfrut fără  
zahăr, o ceașcă de supă, salată de var-  
ză roșie cu oțet și untdelemn, un an-  
tricot de vacă sau porc slab cu cono-  
pidă „au gratin” și o roșie, o ceașcă  
de cafea.

**Cină:** Salată, brînză sau mezeluri,  
fasole verde cu puțin unt și friptură  
de vacă la grătar, o ceașcă de cafea.

Cine se hotărăște să urmeze cu stric-  
tețe acest regim, nu trebuie să aștepte  
rezultate „vizibile” din primele zile.  
De obicei în primele cinci zile nu se  
constată nimic... îmbucurător. Dar du-  
pă 7-8 zile de la începerea a-  
cestui regim alimentar se produce și  
„minunea”: cîntarul arată cu două ki-  
lograme mai puțin. După 12 zile de  
regim se pierd circa patru kilograme.  
Evident, mai tîrziu ritmul de slăbire  
nu mai este același — e ușor de ima-  
ginat ce s-ar întîmpla după o slăbire  
săptămînală de 2 kilograme! Fapt este  
însă că revenind la un regim normal,  
nu se mai ia de obicei nici un gram în  
greutate.

Iată și motivul pentru care roadele  
acestui regim nu se văd decît după ci-  
teva zile de la începerea lui: potasiul  
are nevoie de un anumit timp ca să  
se asocieze cu sarea din organism.



— Este vreun veterinar aici? —



SPANIA

# Sub cerul lui El Greco

De la Paris la Barcelona avionul face mai puțin de o oră. Gîndul că aveam să văd curînd Spania mi-a evocat vechi amintiri din copilărie.

Într-un dulap străvechi al bunicii se afla o ascunzătoare, de a cărei existență știam numai eu și unchiul Olejka. Unchiul era cu șase ani mai în vîrstă decît mine și de aceea îi ascultam cu sfînte-nie vorba de a nu pomeni nimănui despre ascunzătoare. Olejka ținea ascunse acolo o hartă a Spaniei, un capăt de frînghie de parașută, o punguță din mulină roșu furată de la bunica și — cel mai important — niște gloanțe adevărate, înfășurate într-o batistă. Iar eu așteptam cu sufletul la gură ca unchiul să-și adune tot ce mai avea nevoie și să plece să lupte în Spania lui.

Dar Olejka a avut parte de un alt război. Pe care l-a făcut de la început pînă la sfîrșit ca simplu soldat de infanterie, iar cînd s-a întors i-a adus bunicii o manta ciuruită de gloanțe; manta a stat și ea multă vreme în dulapul care ne adăpostise cîndva ascunzătoarea.

Acum, un alt băiețel din casa noastră tînjește după Spania și este invidios pe mine că am plecat s-o vizitez eu și nu el.

Din păcate, astăzi mă despart mulți ani de copilărie. Cum o fi arătînd acum Spania? mă întrebam în timp ce avionul se pregătea de aterizare.

Țările sînt ca și oamenii: cu unele te tutuiești imediat ce le cunoști, altele te tîm ceremonios la distanță multă vreme iar, în sfîrșit, mai există și o a treia categorie care ți se pare în fiecare zi alta, dar cred că cea mai fidelă impresie despre o țară este cea din prima zi.

La Barcelona am cunoscut-o pe Maria-Spania. Am văzut-o dansînd și cîntînd și am înțeles de ce i se spune așa Marujei Garrido.

„Los Tarantos“ nu este chiar un bar de noapte obișnuit. Pe mica estradă sînt reinviate cîntece și dansuri populare spaniole. Fetele din ansamblu, zvelte și mindre, ies una după alta în scenă în ritm de chitară. Am văzut mai întîi o „seguidilla“, dans născut în La Mancha acum două secole. Apoi o „chacona“ andaluză și o înfocată sarabandă. Iar toată această lume foarte expresivă, frenetică a dansului era dominată de Maria-Spania. Fie că era o fetișcană veselă și zburdalnică, fie o senora afectată, Maria-Spania își dăruia cu aceeași generozitate și uitare de sine avuția cea mai de preț: dragostea ei pentru dansurile și cîntecele Spaniei natale.

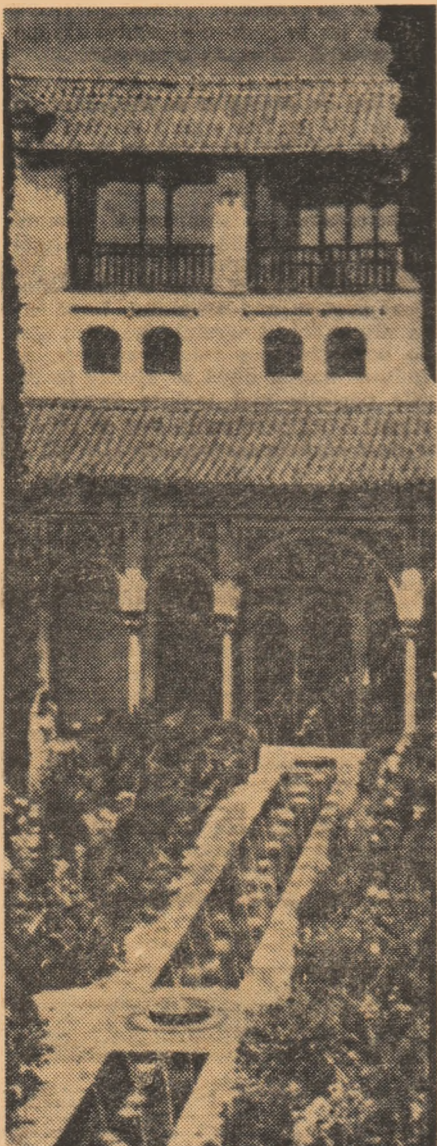
Am vizitat-o în culise.  
— Ciți ani aveai, Maria-Spania, cînd ai început să dansezi?  
— Dansez de cînd am învățat să merg.

Acum Maruja e celebră, capătă premii: Premiul național pentru cea mai bună interpretare de dansuri populare și premiul „Chitara de aur“ cîștigat la un concurs în Italia. La patru ani dansează pe străzi și trecătorii îi zvîrlesc cîte o monedă, la opt ani își ajută mama să facă negoț în piață, la zece ani spăla podele de cazarmă și rufe ale soldaților. A urmat apoi o muncă și mai grea într-o fabrică de cauciuc, o viață de semiinfometare la Madrid și peregrinări nesfîrșite cu numeroasa-i familie dintr-un oraș într-altul. Dar întîlnirea intimplătoare cu conducătorul grupului „Los Tarantos“ i-a schimbat din temelie viața. Abia după ce a ajuns vedetă,

a învățat Maruja Garrido să scrie și să citească. Dar ciți au oare norocul ei?

Cenușul pietrei, ocrul pămîntului și verdele măslinilor sînt cele trei culori caracteristice ale Castiliei. În acest decor se află un oraș care a adunat parcă tot parfumul vremilor de odinioară. E vorba de Toledo. Fostă capitală a Spaniei, orașul lui El Greco pare coborît dintr-o veche gravură. Citadela-palat Alcazar și nici o stradă nouă. În partea veche a orașului este interzisă construirea de case din piatră nouă. În schimb se poate vedea aievea succesiunea secolelor. Orașul este înconjurat de ziduri înălțate de goți, romani și arabi. Trei epoci, trei lumi.

Se pare că nicăieri în Spania nu se mai poate întîlni un număr atît de mare de vînzători de suvenire. S-ar



Fragment din palatul Alhambra

zice că orașul nu are locuitori permanenți, ci că pe străzile lui ar circula numai oamenii care vin acolo spre a vinde evantaie, castaniete și spade. Există un proverb spaniol: „Dacă faci rost de bani, du-te fără zăbavă la Toledo“. Iar cei care au ajuns în acest oraș pot adăuga: „Și ai să te întorci fără o para!“ Într-adevăr, e greu să rezisti tentației de a cumpăra splendide podoabe bătute în argint și aur sau, pentru bărbați, celebre lame de cuțit sau de sabie.

Dar un adevărat Turn Babel este casa lui El Greco. Turistii suflă unul în ceafa celuiilalt, trec dintr-o cameră într-alta, se înghiontesc și se calcă pe picioare. Privesc masa sărăcăcioasă a pictorului, contemplă îndelung pernuța de catifea verde pe care inghenchea cînd se ruga. Privesc și se strigă unul pe altul:

— Josefino, sîntem aici!  
— Michel, să nu rămii în urmă!

În cele din urmă ieșim, împinși de mulțime, în grădină, unde ghidul ne spune solemn:

— Domnilor, deasupra dumneavoastră se află cerul pe care l-a văzut El Greco.

Spania are 34 de milioane de locuitori. Anul trecut, ea a fost vizitată de 27 de milioane de turiști străini. Conform unor date recente ale Ministerului Informației și Turismului, anul acesta numărul vizitatorilor a și trecut de 28 de milioane. Iar planul de dezvoltare economică prezentat spre examinare Cortesurilor prevede ca în 1980 Spania să fie vizitată de... 50 de mi-

lioane de turiști. Devizele obținute de pe urma turismului au sporit de la 297 milioane de dolari la 1 680 milioane de dolari.

Itinerarul turistic clasic din partea de sud a Spaniei și de pe tîrm este un fel de vitrină a țării: șosele excelente, împinzite cu panouri publicitare, reclame în engleză, franceză și germană care oferă călătorilor campinguri, hoteluri, ba chiar și loturi de pămînt pentru construirea de vile proprii...

Căci turismul stimulează construirea de drumuri noi și de stațiuni climatice pe litoral, dînd de lucru multor familii de spanioli. Încît în sfera serviciilor turistice lucrează acum circa 35 la sută din populația țării.

— Turismul, ne-a spus un ghid din Granada, este organizat ca pe bandă rulantă. Mulțimea de vizitatori străini urmează riguros itinerare fixe. Punctele de transbordare sînt catedralele, castellele, ruinele exotice. Iar mulți părăsesc acest rai turistic fără a fi pus măcar piciorul pe pămînt.

În Alhambra, faimosul palat maur din Granada, ghizii descriu amănunțit tavanul dantelat de marmură din dormitorul nevestelor sultanului. Dar tot la Granada, în acest rai turistic, a avut loc acum doi ani o mare grevă a muncitorilor constructori. Iar în ziua cînd am fost duși să vizităm Muzeul satului în Barcelona, unde sînt adunate toate tipurile de case spaniole, o sută de muncitori se baricadaseră în biserica unei localități suburbane, în semn de protest împotriva hotărîrii direcției uzinei „Phoenixbron“ de a-i concedia.

— Graficele grevelor apar acum în ziare cu frecvența buletinelor meteorologice — mi-a spus un avocat din Madrid. Deși grevele sînt și acum interzise prin lege.

N. Țvetkova

NOUA ZEELANDĂ

## Maorii din Rotorua

Spre deosebire de Wellington, pe care îl părăsisem numai cu o oră înainte, lăsîndu-l sub rafale de vînt și ploaie, Auckland ne-a primit cu o vreme senină și calmă și cu cîntecul sonor al graurilor atît de familiari în Noua Zeelandă. Conform calendarului, ca și la Wellington, eram și acolo în toiu iernii. Dar fiind mai aproape de ecuator decît Wellington, Auckland, cel mai mare oraș al Noii Zeelande, are o climă mai dulce.

Cum am coborît din avion m-am auzit interpelat:

— Domnul Cehonin? Aveți o întîlnire la ghișeu de jos. Acolo o să primiți și cheile mașinii.

Persoana care mi se adresase era o fată în uniforma unei firme care închiria automobile. Era o confirmare a faptului că doamna Silver, de la Biroul național de turism din Wellington, care îmi făgăduise să ia legătura pentru mine cu Aucklandul, știa nu numai să lucreze eficient, dar și să descrie foarte bine pe cineva la telefon.

Lustruită ca oglinda, mașina strălucia ca un ban nou-nouț. Buzunarul din portieră era plin cu hărți rutiere și pliante turistice. La motelul Acapulco mi se și alcătuiuse un program de luare de contact cu viața maorilor, autohtonii din insulele neo-zeelandeze. Chiar în cursul acelei dimineți urma să vizitez cartierul Ponsonby, care a conferit orașului faima de aglomerare urbană cu cea mai mare masă de populație polineziană din lume. Pentru a doua zi era programată o vizită la redacția ziarului „New Zealand Herald“ și, în sfîrșit, cîmă-ul programului: o călătorie în satul maori Rotorua.

Am străbătut cartierul Ponsonby pe jos. Deși nu aveam nici un ghid care să-mi dea date precise, am putut totuși aprecia situația cu destulă exactitate. Duminică, cartierul atrage, ca un uriaș magnet, tot orașul, care se grăbește spre iahturi. Iar seara îndrăgostiții vin acolo cu mașina ca să admire un clar de lună deasupra mării.

Dar în cursul săptămîinii, Ponsonby este cu totul altfel. Nu se mai văd Mercedes-uri, nici Ford-uri luxoase. Străzile sînt pline de oameni cu pielea cafenie, căci Ponsonby redevine cel mai mare cartier polinezian din Auckland.

Maorii și alți polinezieni se instalează la Ponsonby în special pentru că proprietarii din alte cartiere refuză să le închirieze locuințe, deși legea cu privire la relațiile între rase, recent promulgată de guvern, interzice discriminările față de maori în materie de închiriere de locuințe.

Spre Rotorua, aflat la sud de Auckland, am plecat dis-de-dimineață. Cu-



— Ciudați oameni, de cîte ori trecem pe lîngă ei dau din mîini ca nebunii!

rînd, acul vitezometrului indica 130 kilometri pe oră. Mărturisesc că n-am avut prea des ocazia să circul cu mașina pe o șosea atît de frumoasă. După Cambridge, un agreabil orașel de provincie, drumul spre Rotorua se desprinde din șoseaua principală, străbînd niște coline golase înainte de a pătrunde într-o pădure deasă.

Dar pădurea se sfîrșește repede și, după un viraj, se zărește o aglomerare de case toate cam de aceeași înălțime. Este Rotorua, oraș din tinutul vulcanilor și al gheizerelor. De pe terasa motelului Travel Lodge vizitatorul are o vedere splendidă spre lacul Rotorua și spre munții care-l înconjoară. Chiar lîngă mal, aproape sub terasă înoată maiestuoase lebede negre. Sînt multe, cîteva zeci, căci Noua Zeelandă este într-adevăr patria lor.

În cursul zilei, motelul era foarte liniștit. Parkingul era gol și fiica administratorului era cufundată în lectura ultimului best-seller. Numai un afiș scris de mină care anunța: „Astăzi la ora 20,30 are loc un concert al artiștilor maori“ arăta că liniștea era aparentă. La ora 5 seara, autocare confortabile au oprit lîngă motel și o avalanșă de turiști care începu să se dezmoștească după o călătorie probabil lungă au dat peste cap motelul. Îngheșuală de bagaje. Un șir impresionant în fața biroului administratorului, forfotă de hamali. La prima vedere părea o dezordine indescriptibilă. Dar nu. În Noua Zeelandă turismul este un business perfect pus la punct care sporește serios intrările de devize ale țării.

În numai zece minute, turiștii s-au și dispersat în camerele lor și tinerii, în halat și cu o sacoașă pe umăr, au pornit spre piscinele cu apă minerală foarte



Femeie maori

caldă. Sînt multe piscine și pentru 30 de cenți se poate regla temperatura și compoziția apei. Încercînd să se relaxeze, eterocliții locatari ai motelului căutau să-și omoare fiecare în felul lui timpul pînă la cină. Mulți bărbați invadaseră barul, iar femeile se strînseseră în jurul standului cu suvenire, producție artizanală maori celebră prin frumusețea-i discretă. Sculpturi în lemn, statuete de fildeș reprezentîndu-l pe Tiki, zeul fericirii, sfeșnice din sidex etc. — toate lucrate manual și deci foarte scumpe.

După o cină la lumină de sfeșnice, maorii și-au început spectacolul. Era un mic ansamblu alcătuit din artiști destul de vîrstnici, căci tinerii nu cunosc bine limba, care au interpretat melopee lente acompaniindu-se la chitară.

B. Cehonin

• globul  
• globul globul  
• globul globul globul  
• globul globul globul globul  
• globul globul globul globul  
• globul globul globul globul  
• globul globul globul globul  
• globul globul globul globul





## DEȘI FOARTE VECHE

## O artă care nu se poate învăța

Iată două întâmplări care, la vremea lor, i-au uluit pe martorii oculari.

În preajma Revoluției burgheze din Franța, nu departe de Paris, doi bandiți au atacat o caretă. După ce l-au ucis pe vizitii, ei s-au năpustit asupra singurului bărbat care se afla în cupeu și l-au amenințat: „Banii sau viața!” Călătorul îngrozit a început să se scootească prin buzunare după bani când, deodată, s-a auzit un strigăt puternic:

— Jean, trage!

Inspăimîntați, bandiții au fugit și s-au ascuns în pădurea din apropiere.

A doua întâmplare s-a consumat la Monte-Carlo, într-un restaurant unde venise un om de afaceri, proaspăt sosit din S.U.A. Acesta s-a apropiat de o masă, la care stătea și-l aștepta pe chelner un bărbat îmbrăcat săracios. Pe jos, alături de el era culcat un câine. Fără să ceară voie, yankeul s-a așezat la masă, cu picioarele pe ea. Vecinul lui, indignat, și-a spus: „Te învăț eu cum trebuie să te porți!”

— Chelner, te rog, adu-mi o pereche de crenvurști!

— Și mie! — a strigat repede clienle lui.

Stupefiat, americanul nu numai că a luat picioarele de pe masă, dar a sărit ca ars de pe scaun.

— Vă rog spunet-mi, clienle dumneavoastră știe să vorbească?

— Da, știe — i-a răspuns acesta zîmbind. — E un câine nemaipomenit.

— Il cumpăr! — i-a propus yankeul. Cît vrei pe el?

— O mie de dolari!

— O.K.! — s-a învoit americanul. — Dar vreau să-l mai aud spunînd ceva.

— Bine — a zis clienle. Dar despre ce să discut cu tine? Ești o brută!

— Il cumpăr — a hotărît yankeul și a plătit suma de bani cerută. — Ori îl vînd cu un câștig bun, ori îl învăț să vorbească în locul meu. E obositor să turuiești toată ziua. Așadar, el o să vorbească, iar eu o să tac.

— Și eu o să tac — a rostit clienle și a tăcut milc.

Bineînțeles, dacă de la început s-ar fi precizat anumite lucruri, cele două întâmplări amintite mai sus n-ar fi făcut altă senzație. Și anume că atît salvatorul bărbatului din cupeu, care a fost chiar el însuși, cît și stăpînul clienlelui, care i-a „împrumutat” animalului vocea sa erau ventriloci, adică puteau vorbi fără a mișca buzele și fără a deschide gura.

De altfel, arta ventriloției e veche. Ea era cunoscută și de vechii romani care, de fapt, au pus în circulație și cuvîntul ce numește această activitate: „ventriloquus” — un cuvînt compus din cuvintele latinești: „venter” = abdomen și „loqui” = a vorbi.

Termenul este însă impropriu, dat fiind că vorbirea ventrilocului se produce nu în abdomen, ci la fel ca vorbirea obișnuită cu ajutorul mușchilor laringieni și palatali. Esențial în arta ventriloției nu e faptul că ventrilocul știe să vorbească cu gura închisă, ci iluzia pe care o creează: vocea pare că vine din cu totul alt loc decît acela unde se află el.

Evident, nu e de fel ușor a produce o asemenea iluzie. În lume există foarte puțini ventriloci-iluzionisți.

Artista sovietică Maria Donskaia, despre care am mai scris în revista noastră, este unul din acești cițiva ventriloci. De mai bine de 10 ani, ea pre-

zintă numere extraordinare care-i înmărmuresc pe spectatori. În ultimii ani, fiica ei prezintă și ea numere la fel de spectaculoase, încununată de un mare succes, continuînd astfel în familia Donskoi tradiția unei arte foarte grele.

Ventrilogia e o mare artă, extrem de rară, despre care s-au scris destule cărți. Dar oricît ar încerca cineva s-o învețe nu va putea ajunge niciodată ventriloc. Întrucît secretul acestui fenomen foarte rar e păstrat și perpetuat doar de cițiva oameni.

### CINE SE SCOALĂ DE DIMINEAȚĂ...

## Studentă la 13 ani

Cineva a avut idee să calculeze probabilitatea întîlnirii la examen a celui mai tînăr doctor în științe cu cea mai tînără studentă și a aflat-o în relația 1 la 1000. Și totuși această posibilitate nu s-a lăsat prea mult așteptată: vara trecută Tanea Dvorak, în vîrstă de 13



Tanea

ani, a dat examen de admitere la facultatea de mecanică-matematică a Universității din Kiev cu Dmitri Silvestrov, doctor în fizico-matematici, în vîrstă de 25 de ani.

Tanea nu este însă o excepție la această universitate. Acum patru ani a devenit student al aceleiași facultăți Sașa Dvorak în vîrstă de 12 ani, fratele Taniei. Cei doi studenți nu se deosebesc de colegii lor decît ca vîrstă. Profesorul Silvestrov spune despre ei că sînt extraordinar de înzestrați. Tanea a luat toate examenele cu calificativul excelent, iar Sașa, la 16 ani student în anul V, se evidențiază și el la toate disciplinele. Cei doi frați au fată de colegii lor un avans de 5-8 ani, ceea ce în știință înseamnă foarte mult.

De educația fraților Dvorak s-a ocupat îndeosebi mama, profesoară de limba și literatura ucraineană. La doi ani Sașa cunoștea alfabetul, iar la trei citea bine. Pe de altă parte tatăl, îndrăgostit de matematică, l-a învățat pe băiat încă de la patru ani extragerea rădăcinii pătrate și ridicarea la putere. Cînd a intrat în școală, Sașa a făcut în fiecare an mai multe clase încît la 12 ani a devenit student.

Tanea a urmat drumul deschis de frațele ei mai mare: la șapte ani era în clasa a doua, din care a sărit direct într-a patra, iar dintr-a cincea într-a șaptea. A absolvit școala cu medalie de aur.

Părinții celor doi studenți nu le-au impus niciodată copiilor să învețe. Le-au insuflat însă interesul pentru ști-

ință și le-au antrenat tot timpul memoria și atenția. La această strădanie a contribuit între altele și jocul de șah, care pasionează întreaga familie. Odată, familia Dvorak a alcătuit chiar o problemă de șah pe care a trimis-o fostului campion mondial Vasili Smislov. Dar răspunsul nu l-a primit încă.

### DE VOIE, DE NEVOIE

## Crabii alpiniști

Primăvara, începe în Costa Rica marșul crabilor din regiunile muntoase, unde își au domiciliul stabil, spre mare. S-ar zice că crustaceele fac un pelerinaj anual spre locurile de baștină ale strămoșilor lor. În realitate, acești foști locuitori ai adîncurilor oceanice își asigură astfel viitorul ca specie. Căci în lunile aprilie, mai și iunie crabii se întorc în apele ancestrale pentru a se înmulți, în timp ce restul anului trăiesc pe uscat, la mulți kilometri de țărîm. Iată cum descrie un observator această paradă a primăverii; „Lumea mișună de crabi, iar în pădure pămîntul răsună de parc-ar fi bătut de grindină”.

Crabii costaricani sînt întîlniți curent la 30 km de coastă și la altitudini de pînă la 450 m. Dar recent au fost găsiți și la înălțimi de 1500 m și la 120 km de golful Nicoye, de pe coasta de vest a țării.

Imperecherea se desfășoară numai după ce s-a încheiat migrația întregii populații. Ouăle, prinse la început pe partea inferioară a abdomenului, sînt depuse apoi în apa oceanului. După cîteva săptămîni „tineretul” iese din apă și o pornește spre interiorul țării, oprindu-se numai după ce ajunge în locurile părăsite mai înainte de părinți.

Acești crabi neobișnuiți sînt un exemplu de transformare evolutivă în plină desfășurare în lumea de azi. Ei s-au adaptat în așa fel încît să poată trece de la o viață acvatică la una terestră. Și au realizat aceasta prin cîteva modificări de comportament, cum se spune, adică: și-au săpat galerii speciale, au adoptat o activitate nocturnă, manifestă anumite preferințe în ce privește locul unde se stabilesc și se izolează complet în perioada cînd își schimbă carapacea. Deși galeriile n-au fost cercetate cu de-amănuntul, se știe că ele îi apără de răpitori, servesc drept depozit pentru hrană și oferă condiții avantajoase pentru păstrarea apei, anume: temperaturi coborîte și o umiditate crescută. De obicei crustaceele își construiesc locuințele în apropierea unei ape sau în solul afinat și umez din păduri, lunci și zone mlăștinoase.

### VA REZISTA ?

## Dispută în jurul Turnului Eiffel

Familia siluetă a Turnului Eiffel va dispărea la anul din peisajul Parisului? Deși eventualitatea pare improbabilă, întrebarea este din nou ventilată în capitala Franței.

Turnul Eiffel este nu numai un simbol al Parisului, ci și una din marile sale atracții și surse de venituri. Aproape trei milioane de turiști din toată lumea îl vizitează în fiecare an. Din vînzarea biletelor de intrare, statul francez a încasat anul trecut 15,6 milioane de franci. Dar specialiștii au adunat o documentație din care rezultă că turnul trebuie neapărat restaurat în curs de un an și că lucrările indispensabile ar costa de două ori mai mult decît demontarea monumentului.

Construit în 1889, „turnul nostru Eiffel”, cum îi spun parizienii, a început să simtă povara anilor și mai cu seamă a „vopselii”. Pentru a ascunde semnele timpului, edilii parizieni le-au acoperit de 16 ori. Fiecare nou strat de vopsea a adăugat însă alte 70 de tone! La suprafața este acum nevoie și de un finisaj cu o vopsea rezistentă la intemperii și la acțiunea vîntului. Și totuși, sub straturile de vopsea scheletul metalic, în greutate de 6900 t, compus din nenumărate grinzi de fier îmbinate cu două milioane de nituri, care au fost toate controlate, se află într-o stare

„a varia

ia varia varia va

„a varia varia varia v.

aria varia varia varia

aria varia varia varia var

aria varia varia varia v

aria varia varia varia varia

ia varia varia varia varia va

aria varia varia varia varia



proastă. În consecință, specialiștii și factorii de decizie se întrebă ce e mai bine: să demonteze monumentul sau să-l repare treptat?

De altfel și atunci cînd a fost construit turnul a dat naștere la dispute pasionate. Pictori, scriitori și artiști au organizat atunci o intensă campanie împotriva lui. În apelul pe care au adunat semnături l-au caracterizat drept „un coș de fabrică uriaș și urît care, cu înălțimea lui barbară, omoară Notre Dame, Sainte Chapelle, Turnul St. Jacques, Domul Invalizilor și Arcul de Triumf”.

Vom asista oare acum la o campanie de protest împotriva... dărîmării lui?

### CALEIDOSCOP

## Zeița de aur

Trăsăturile feței sînt clasice, nasul drept, gura frumoasă. Părul bogat e împodobit cu o mare diademă gravată. La gît poartă un colier lucrat cu multă finețe. În loburile urechilor are găuri pentru cercei. Așa și-a imaginat-o un sculptor antic pe Demeter, zeița fertilității la greci. Vîrstă acestui cap de aur — cu înălțimea de trei centimetri — este de 2300 de ani. El a fost descoperit cu prilejul unor săpături făcute într-o movilă scitică din apropierea satului „Velikaia Belozerka” din regiunea Zaporojie (Ucraina).

Specialiștii au conchis că este vorba de o descoperire unică, întrucît e singurul exemplar de statueta de aur a zeiței Demeter. Pînă acum erau cunoscute numai mici statuete din lut.

Partea dindărăt a capului e netedă. Zeița are cîteva bucle de aur, dispuse



pe trei rînduri. După părerea specialiștilor, acest cap ar fi fost principala componentă (ocupa poziția centrală) a unui colier cu trei șiruri. Afirmația nu pare deloc neîntemeiată, dacă adăugăm la cele spuse că alături de această piesă s-au găsit alte podoabe și coliere de aur precum și plăci de aur cu gravuri înfățișînd un cerb (figură tradițională pentru arta scitică) sfîșiat de un leu, cai înaripați cu călăreți, grifoni, arici.



— Pe ăștia i-ai făcut bine. Vezi că sînt mai slab ?



## Poșta medicului

(Urmare din pag. 8-a)

**CARAGEL DUMITRU** — București: Adresați cererea dv. publicației care a publicat informația despre o nouă tehnică chirurgicală în colita ulcerosă, întrucât noi nu putem intermedia un contact cu autorul intervenției.

**I. BALAN** — Constanța ; **F. DAMIAN** — București: În candidozele bucofaringiene rezistente la Stamicină (sau Mycostatin, Nystatin) se poate încerca Amfotericina B (Fungizone) dizolvată în soluție glucozată 5% și administrată intravenos. Alte medicamente cu acțiune antifungică: Saprosan, Mexaform, Cifoform sau corticoizi (Su-

perprednol) în cure scurte. Local, badijonări cu glicerină și Stamicină (100 000 u.i./l g glicerină), de 2—3 ori pe zi, pulverizări cu Stamicină încorporată în lactoză, în aceleași proporții ca mai sus.

**S. SANATESCU** — Cluj: 1) Hipocratismul digital este o deformare în „baghetă de tobă” a ultimei falange, care se îngroașă și a unghiei care ia forma unei sticle de ceasornic și se incurbează către fața palmară a mîinii. Acest semn se întâlnește în supurațiile pulmonare, în unele boli de inimă cu cianoză, în endocardita lentă; 2) Dacă deformarea osoasă nu vă supără, părerea noastră este să nu recurgeți la operație.

# I.I.S. „TEXTILA”

## • GALAȚI •

B-DUL REPUBLICII Nr.158 TEL.12187-12188



**PRODUCE:**

Țesături din bumbac și celofibră, imprimate, uni, în desene și culori moderne și variate

### UZINA DE FABRICAȚII REPARAȚII ȘI MONTAJ PENTRU AGRICULTURĂ GALAȚI

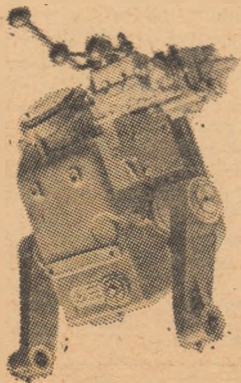
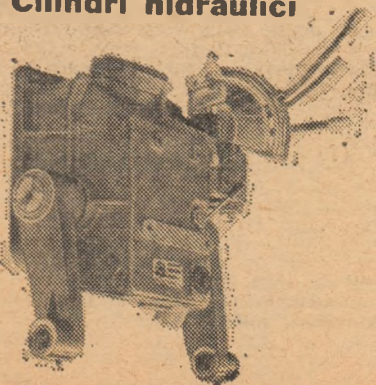
Bd G. Coșbuc Nr 256

Telefon 15830-15831



EXECUTĂ:

- Scaun hidropneumatic
- Mașina de punctat electrică
- Ridicător hidraulic monobloc în două variante
- Diverse piese de schimb pentru tractoare și mașini agricole
- Barcă cu cositoare subacvatică
- Hidrosfere 60 m. c. — 100 m. c. — 150 m. c.
- Cilindri hidraulici



vreți să oferiți cel mai potrivit cadou?

sfătuiți-vă cu  
**MOS  
GERILĂ**

răspunde la telefoanele :

**156060**

**156066**

zilnic între orele 10-20

# LUNA CADOURILOR

## Luna cadourilor

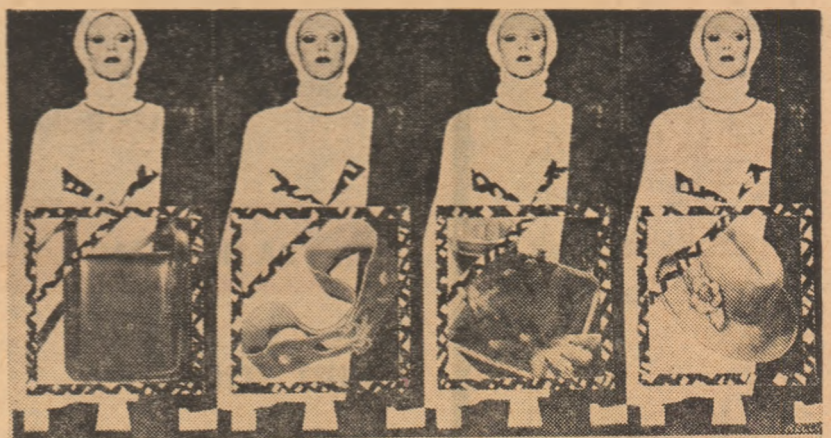


UN CADOU UTIL — UN CEAS DE MÎNĂ

Cu orice prilej, dar mai ales acum, în LUNA CADOURILOR, dăruieți un ceas de mînă :

- |   |   |
|---|---|
| — ZAREA — cu carcasă aurită, secundar central, 17 rubine — preț 391 lei ; | — POBEDA — cu carcasă cromată, secundar central, 15 rubine — preț 355 lei ; |
| — LUCI — cu carcasă cromată, 16 rubine — preț 321 lei ;                   | — VOSTOK — cu carcasă aurită, secundar central, 18 rubine — preț 428 lei    |

RECOM



sugestii pentru LUNA  
**CADOURILOR**

● Poșete din material plastic, mănuși de piele necăptușite, pălării, cordoane de piele, ciorapi, jachete de lînă și P.N.A., eșarfe, iată cîteva articole pe care le puteți oferi acum în Luna cadourilor !



## Despre soacre și nurori

„Măine te prezint părinților mei. Vreau să te cunoască”.

Ce grele de sens sînt aceste cuvinte! Cînd tinerii ajung să le spună, înseamnă că au „gînduri serioase”. Uneori, prezentarea se face înainte de a lua marea hotărîre. Alteori, după. Și e firesc ca în astfel de situații „bătrîni” (care uneori abia au trecut de patruzeci de ani) să se supere: „Ar fi putut măcar din politețe să ne facă intîi cunoștință cu fata și apoi să ne anunțe că s-au logodit!”

Dar acestea sînt nuanțe. Important e de ce sînt prezentați alesul sau aleasa. Mai întotdeauna (chiar dacă nu vrem să o recunoaștem nici față de noi înșine) pentru ca alegerea să fie aprobată de făpturile cele mai dragi: mama și tata.

Acum să încercăm să înțelegem starea sufletească a părinților. Spre deosebire de logodnic sau logodnică, ei își cunosc odrasla nu de o lună și nici de un an. „Cunosc” nici nu e cuvîntul potrivit în acest context. Fiindcă nu de cunoștință e vorba, ci de singele și carnea lor, de neliniștile și nopțile lor nedormite, de incomparabilele lor bucurii. Și iată și clipa cea mare: se însoară băiatul. Sau se mărită fata.

Să încercăm să aducem părțile față în față și să le confruntăm sentimentele. Pentru unii, viitorul se întrevede în roz și bleu. Realitatea a rămas undeva departe, ascunsă de acest halo de fericire. Pentru ceilalți, ea este dimpotrivă, prea evidentă. Băiatul trebuie să-și termine facultatea sau armata, să stea pe picioarele lui. Pentru fată, de asemenea, e prea devreme să se gîndească la întemeierea unei familii: vor începe grijile, scutecele...

Aceasta pe de o parte. Există, însă, și un alt aspect, mai delicat și care scapă uneori analizei. În ochii unei fete prietenul ei este o personalitate independentă, un om matur: pentru mama și tata el a rămas copilul adorat. Ei ar vrea să-l știe fericit, dar... Dar cum trebuie să fie fata care să-l poată face fericit?

Un grup de sociologi leningrazeni care s-au ocupat de această problemă au obținut următoarele date: 12 la sută din părinții soției și 28 la sută din cei ai soțului au fost împotriva căsătoriei. Și unii și alții au făcut-o din dragoste. Dar în definitiv și tinerii tot din dragoste au hotărît să se căsătorească. Părinții au îndărătul lor o mare experiență, știu multe din ceea ce nu știu copiii, înțeleg ceea ce tinerii încă nu pot înțelege. Dar și tinerețea își are superioritatea ei. Ea știe să iubească și, prin forța dragostei, să dea la iveală calități nebănuite, să vadă în ființa iubită ceea ce n-a mai văzut nimeni.

Ce se întîmplă mai departe? Uneori, ajungînd să trăiască sub același acoperiș cu ginerele sau cu nora, părinții înțeleg că s-au împotrivit degeaba, că în casa lor a venit un om de treabă. Și atunci se stabilesc relații de bună înțelegere. Alteori, antipatia reciprocă se accentuează. Sau se mai poate întîmpla ca în noile condiții de conviețuire „candidații” aprobați din toată inima să nu reziste „examenului”.

Dar stimate viitoare soții și stimați viitori soți, chiar dacă între „bătrîni” și noul venit nu se naște o caldă legătură sufletească, un lucru nu trebuie uitat: părinții își iubesc copilul nu mai puțin decît dumneavoastră. Ba poate chiar mai mult. Și trebuie înțeleși, respectați.

Pînă acum m-am referit la relații normale, chiar dacă nu ideale. Există, însă, și altfel de relații, care generează situații ca acelea care urmează, observate de aceiași sociologi leningrazeni: certurile cu soacra (mama soției) sînt de două ori mai frecvente decît cu soacra: iar conflictele cu cealaltă soacră, mama soțului, le depășesc de trei ori pe cele cu soacra. De ce? De unde vin neînțelegerile? Credem că din reaștință, din lipsă de stăpînire, din nepotrivire de obiceiuri, de gusturi, de concepții, de păreri între cele două generații. De aceea e nevoie din ambele părți de tact, de răbdare, de delicatețe, de stăpînire, de politețe.

Știu că nu e deloc ușoară găsirea unui limbaj comun: dar o care interesul comun al tinerilor și „bătrînilor”, mai ales cînd stau împreună.

Vera aceasta a avut loc la Kiev un simpozion internațional de sociologie. Majoritatea vorbitorilor au ajuns la concluzia că varianta optimă pentru oamenii viitori, dacă nu sînt singuri sau invalizi, e să locuască separat de



Clipa mult așteptată

copii și nepoți, dar aproape. Astfel încît să nu se pierdă în zădărie aspectele ale traiului cotidian, dar să aibă posibilitatea de a se ajuta de oțte ori e nevoie și de a se vizita cînd și cît le poartă inima.

Desigur, încă nu toate familiile pot alege varianta ideală — și separat, și aproape. În afară de aceasta, cel mai adesea e nevoie de prezența bunicii, chiar în aceeași casă, cînd nepoții n-au cu cine să rămîna. Și, în fine, nu e deloc obligatoriu ca relațiile să fie proaste. Sînt destule cazuri cînd între tineri și „bătrîni” se stabilesc de la început legături apropiate, cu adevărat filiale.

Indiferent, însă, de aspectul „local” al problemei, o condiție este obligatorie și pentru unii și pentru alții. Pentru ca relațiile dintre părinți și copii, dintre soaci și gineri și nurori să fie bune, ele trebuie să fie vegheate de trei vigilenți străjeri: tact, delicatețe și bunăvoință.

Ada Bășkina

## SĂ NE URĂM

### Somn ușor!

• Se spune că somnul de pînă la miezul nopții este cel mai bun. Lucrurile nu stau chiar așa: somnul e bine-venit oricînd. De aceea, cei ce lucrează în schimbul de noapte se pot odihni foarte bine și ziua, dacă în încăperea este întuneric și liniște.

• Se consideră, pe bună dreptate, că oamenii în vîrstă trebuie să doarmă

mai puțin. În schimb copiii, adolescenții, tinerii au nevoie de mai multă odihnă ca să-și refacă forțele, dat fiind că celulele unui organism tînăr se dezvoltă într-un ritm mai rapid.

• Cum e mai bine să dormim: opt ore neîntrerupt sau, să zicem, cîte patru ore în două rînduri, în diferite perioade din zi? Bineînțeles, neîntrerupt. Opt ore de somn sînt o normă obligatorie pentru un adult. Somnii se compune din cîteva faze, care nu e bine să fie întrerupte. Cel mai util s-a dovedit somnul profund, care se instalează cam la o oră după ce am adormit.

• Nu e recomandabil să ne culcăm cu stomacul încărcat, deoarece digestia reclamă activitatea mușchilor și o circulație sanguină intensă. Dar senzația de foame este și mai păgubitoare pentru somn.

• Părerea că, cu cît este mai frig în încăperea în care dormim, cu atît avem un somn mai sănătos, este greșită. Pe frig consumăm o cantitate sporită de energie pentru a menține temperatura normală a corpului. O temperatură de 13 grade în camera în care dormim este ideală pentru un somn reconfortant. Înainte de culcare să asigurăm o bună aerisire a încăperii.

• Patul trebuie să fie tare. Pernele înalte împiedică coloana vertebrală și mușchii să se odihnească.

• Înainte de culcare nu e bine să vedem filme „de groază” sau să facem o muncă grea; trecerea spre somn trebuie să fie treptată, lină.

• Unii cred că ne trezim de la sine atunci cînd ne-am făcut somnul. Este inexact. Un zgomot ne poate trezi cînd ne e somnul mai dulce și mai incomplet. De obicei, însă, ne sculăm la aceeași oră nu pentru că n-am mai putut dormi, ci datorită „deșteptătorului interior”, care funcționează în virtutea obișnuinței.

## INTREBĂRI ȘI RĂSPUNSURI

Vreți să aflați ceva și enciclopediile pe care le aveți la îndemînă nu vă dau răspunsul dorit? Vă invităm să ne adresați nouă întrebarea dvs., mai ales dacă ea este de interes general.

### Horticultura

I.

Cum se face ca plante care cresc pe același sol produc culori și parfumuri diferite?

Mariana Paraschiv — Roman

R.

De la început trebuie să avem în vedere că fiecare specie de plante se caracterizează printr-un anumit tip de metabolism, pe care și l-a format în cursul evoluției sale.

Așa se explică de ce specii diferite de plante cu flori care trăiesc pe același tip de sol și au aceleași condiții de lumină, temperatură și umiditate produc în cadrul proceselor lor de metabolism, în afară de substanțe chimice comune tuturor plantelor, o sumă de substanțe caracteristice numai speciei respective.

Culorile petalelor își au originea în zaharuri, dar mecanismul prin care ele își nascere este încă puțin cunoscut. Se știe că petalele florilor se colorează datorită unor pigmenți — antocianele. Acestea fac parte din grupa glicozidelor, al căror nucleu colorant se numește antocianidină.

În natură există trei tipuri fundamentale de antocianidine: pelargonidina, cianidina și delphinidina, care se deosebesc între ele prin compoziția chimică și proprietățile lor fizice. Întrucît antocianele există fie sub formă de săruri de pirilium (cînd florile cresc într-un mediu acid), fie sub formă chinonică (cînd florile cresc într-un mediu neutru), fie sub formă de săruri de potasiu, sodiu sau calciu ale formei chinonice (cînd florile cresc într-un mediu alcalin), același antocian poate produce culori diferite. De pildă culorile trandafirului roșu și albăstriței se datoresc aceluiași antocian — cianina.

Culoarea antocianelor e influențată și de faptul că în flori ele sînt amestecate cu alte antociane, ca flavonele și flavenoli care dau culoarea galbenă.

Formarea pigmenților antocianici și flavonici este indusă de genele cromozomilor care conțin mesajul necesar, dar s-a observat că atunci cînd condițiile nu sînt prielnice, deci nu se pot forma zaharurile, chiar dacă există genele necesare, planta nu mai are

dialog  
dialog dialog  
dialog dialog dialog  
alog dialog dialog dialo  
og dialog dialog dialog a  
dialog dialog dialog dialog  
log dialog dialog dialog di  
dialog dialog dialog dialog  
og dialog dialog dialog dial



Fără cuvinte

capacitatea genetică de a forma pigmenți antocianici.

Parfumul florilor, de compoziție chimică foarte diferită, se formează în celule speciale, în momentul înfloritului.

Dacă culorile constituie un mijloc de a atrage insectele către nectarul florilor, parfumul e un alt element care mărește atracția celui dintîi și asigură fecundarea plantei. S-a observat că după fecundarea plantei, intensitatea parfumului scade. În plus, parfumul protejează florile de o răcire excesivă în timpul nopții, iar ziua le apără de radiațiile calorice ale soarelui; în sfîrșit, se pare că plantele urit mirositoare se apără în felul acesta împotriva paraziților vegetali și animali.

## CORESPONDENȚĂ SENTIMENTALĂ

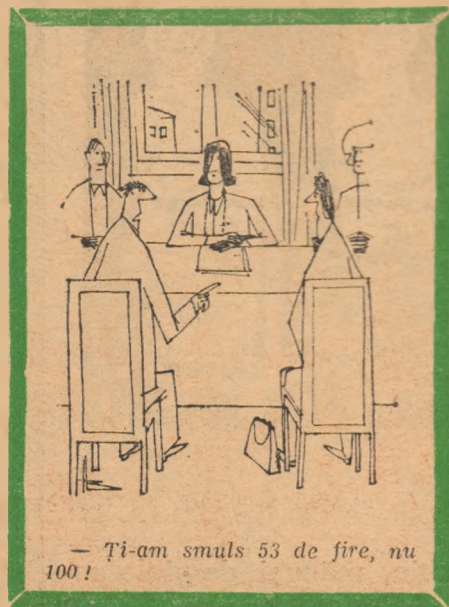
### Cititorii între ei

„Mă numesc Lucia Buțerchi, sînt elevă în anul III A la Liceul teoretic din comuna Bucecea și vreau să corespund cu tineri și tinere din întreaga țară pe diferite teme. Adresa mea este: Lucia Buțerchi, comuna Bucecea, județul Botoșani, Oficiul poștal Bucecea”.

„Mă numesc Artemiza Gherman sînt elevă în anul III la Liceul teoretic din comuna Bucecea și aș dori să corespund cu tineri și tinere din întreaga țară pe teme diverse. Adresa mea Artemiza Gherman, comuna Bucecea, județul Botoșani, Oficiul poștal Bucecea”.

„Mă numesc Luminița Siberescu și locuiesc în orașul asczut pe malul drept al Oltului, oras care pe zi ce trece se transformă într-o puternică cetate industrială și culturală; este vorba despre Rm. Vilcea. Am 18 ani, sînt elevă și aș dori să corespund pe diferite teme cu tineri și tinere din toată țara. Adresa mea este: Cartier Petrișor, Bloc P<sub>2</sub>, scara D, ap. 6, Rm. Vilcea”.

„Mă numesc Victor Comănescu, am 24 de ani, sînt învățător la Școala generală Baraj, comuna Voineasa. Aș vrea să corespund cu tineri și tinere din toată țara care ar dori să facă cu mine schimb de opinii pe teme de sport în general. Adresa mea este: învățător Victor Comănescu, Școala generală Baraj, comuna Voineasa, județul Vilcea”.



— Ți-am smuls 53 de fire, nu 100!