

VEAIC NOU

ORGAN AL CONSILIULUI GENERAL A.R.L.U.S.

12 pagini - 1 leu

în pag. a 2-a:
**MECANISMUL
REACTIILOR NOASTRE**



DIN SUMAR:

- Cît de repede călătorește gîndul
- Mișcări și forțe în sport
- Și fără automobil se poate trăi!
- Irezistibila chemare a mării
- Cînd ne doare capul...
- Prima zi, zi grea

1
ANUL XXIX
5 IANUARIE 1973
(1451)

6088 se

LA ÎNCEPUT DE AN NOU

Hotarul care a despărțit în două noaptea de Anul Nou a marcat deopotrivă sfârșitul primului pătrar de veac de la proclamarea republicii și începutul unui nou suiz care trebuie să ducă țara pe noi trepte de lumină, s-o apropie într-un timp cât mai scurt de nivelul țărilor dezvoltate din întreaga lume.

Munca și izbînzile unei generații eroice au înfăptuit într-un sfert de secol cît altădată în sute de ani, înălțînd pe pămîntul României strălucitorul edificiu al socialismului. Biruind greutățile de neînchipuit create de situația de după război, de sabotajul reacțiunii, de despăgubirile de război pe care țara a trebuit să le plătească, bravul și încercatul nostru popor a găsit din nou forța și energia necesare pentru a ieși din impas, pentru a-și reclădi din temelii patria iubită. Transformări uriașe, de structură au preschimbat în acești ani România socialistă într-o țară în plin și dinamic progres, într-o țară cu o industrie dezvoltată și o agricultură în

continuă modernizare, cu o știință și cultură înfloritoare, cu un nivel de trai tot mai ridicat. Cifrele cele mai elocvente, dar mai cu seamă realitățile pe care le vedem și le simțim noi înșine, la care sîntem în același timp martori și creatori ne ilustrează aceste adevăruri cu exemple pe care fiecare din noi le poate înmulți la nesfîrșit.

Strălucitele înfăptuiri din anii republicii au adevărit din plin justetea politicii partidului, care aplică în mod creator principiile generale ale socialismului la condițiile specifice ale țării noastre și demonstrează cu logica de fier a faptelor că Partidul Comunist Român este un conducător de nădejde, care nu cunoaște alte năzuințe, alte aspirații mai înalte decît slujirea devotată a poporului, progresul și înflorirea întregii națiuni. Tocmai de aceea, și poporul este strîns unit în jurul său, socotindu-l cea mai sigură cheazășie a înaintării victorioase a României socialiste pe culmile civilizației și bunăstării.

Acum, toate forțele națiunii converg către înfăptuirea cu succes a programului trasat de Congresul al X-lea și de Conferința Națională a partidului în vederea făuririi societății socialiste multilaterale dezvoltate. Rezultatele obținute în cursul anilor 1971 și 1972 dovedesc că prevederile cincinalului se îndeplinesc cu succes. Ele mărturisesc însuflețirea și hotărîrea cu care poporul nostru acționează pentru traducerea în viață a politicii partidului, care se confundă, este sinonimă cu propriile sale aspirații și năzuințe.

Anul 1973, al cărui început îl scriem în aceste zile, va vedea desigur un nou și patetic efort al întregii națiuni pentru îndeplinirea și depășirea prevederilor anului hotărîtor al cincinalului, pentru crearea premiselor realizării acestuia înainte de termen. Este datoria tuturor și a fiecăruia în parte să ne îndeplinim exemplar sarcinile la locul de muncă, muncind cu devotament, fermitate și cinste față de popor și țară.

ARHITECTURĂ

Premiul U.N.E.S.C.O. pentru un student

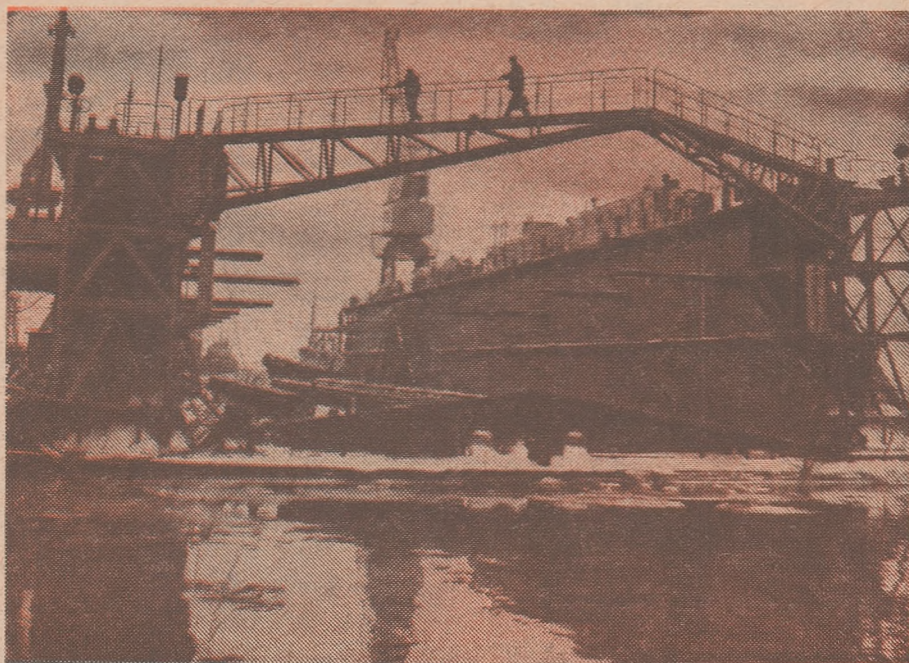
„Mister Kirpicev! Proiectul dumneavoastră are atît o însemnătate arhitectonică, cît și una socială”. Lapidarul mesaj a fost trimis de președintele U.N.E.S.C.O. studentului Vladislav Kirpicev de la Institutul de arhitectură din Moscova. La concursul internațional rezervat studenților din institutele de arhitectură proiectul său a fost socotit cel mai bun din anul 1972. Drept care V. Kirpicev a obținut un premiu U.N.E.S.C.O. Tema concursului a fost: „Un loc, un mediu sau un centru de odihnă cotidiană în colectiv”. Mai exact condițiile concursului cereau găsirea „în ambianța unui oraș existent a unui loc unde oamenii să-și poată petrece timpul liber în mod creator”. Locul respectiv trebuia să grupeze trei zone: de distracție, de informare și de creație.

V. Kirpicev a avut în vedere, în proiectul său, vechiul centru al orașului Tallin cu străduțe intime, acoperișuri de cărămidă cu cocoșii din tablă pe creastă, felinare la porți și alte elemente care amintesc de arhitectura secolului XII. Într-un loc, însă, există un grup de case din secolul XIX fără valoare istorică. Încît ele ar putea fi fără strîngere de inimă, dărîmate, iar în locul lor construite edificii noi care să sublinieze valoarea vechilor construcții.

Centrul de odihnă ar avea, conform proiectului lui Kirpicev, trei blocuri: „A”, „B” și „C”. Blocul „A” ar fi alcătuit dintr-un mare număr de „celule” pentru una, două sau trei persoane. În ele s-ar organiza ateliere pentru artiști plastici amatori, camere de exercițiu pentru muzicieni, dansatori etc.

Locatarii caselor din preajmă ar urma să capete locuințe în alte cartiere pentru ca spațiul eliberat să fie amenajat ca săli de expoziție. Exteriorul lor, decorativ prin el înșiși, n-ar suferi modificări, în afară de acoperiș unde cărămida ar fi înlocuită cu sticlă pentru ca în interior să pătrundă mai multă lumină.

Încăperile din blocul „B” ar fi mai mari, pentru treizeci de persoane. În ele s-ar putea organiza tot felul de



Șantierul naval din Klaipeda (R.S.S. Lituaniacă)

Foto: M. Baranauskas

întîlniri. Tot acolo ar fi amenajată o cafenea și o sală de dans.

În sfîrșit, blocul „C” ar fi construit ca o sală universală care, la nevoie, ar putea fi împărțită, prin pereți ușori, în mai multe săli. Într-una s-ar organiza, să zicem, o întîlnire cu un poet, în alta o seară de dans, într-a treia... Acesta ar fi zona odihnei active.

ENERGETICĂ

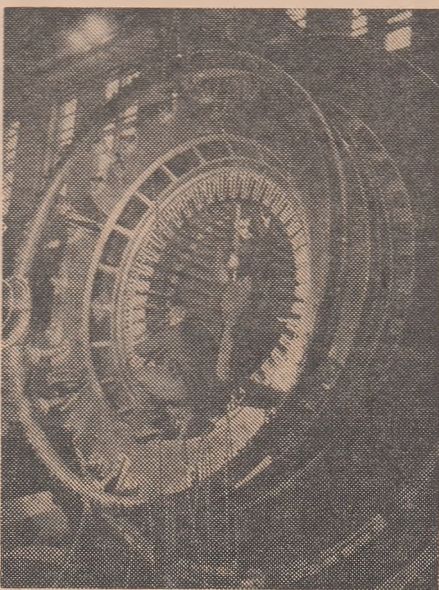
Un generator aprinde 10 000 000 de becuri

Primul turbogenerator cu o putere de un milion de kilowați a fost proiectat și terminat recent la întreprinderea „Elektrosila” din Leningrad. El ar putea alimenta zece milioane de becuri a câte 100 wați. Dar a primit altă misiune: instalat pe un banc de probă controlează rezistența la sarcină electrică a unor noi motoare și generatoare uriașe.

Munca de cercetare a constructorilor și tehnicienilor de la „Elektrosila” nu poate fi despărțită de procesul de producție, respectiv de fabricarea generatoarelor și motoarelor electrice. Această strînsă legătură dintre știință și practică a dus la construirea unor instalații și mașini ultramoderne. Întreprinderea a realizat, de pildă, complicata aparatură a unor puternice reactoare atomice și acceleratoare de protoni. Printre marile ei succese se numără și turbogeneratoarele cu o capacitate de 800 000 kW sau hidrogeneratoarele de 530.000 și 730.000 kW destinate hidrocentralei Saian. Într-o jumătate de secol energeticienii din Leningrad au livrat turbogeneratoarele cu o capacitate totală de 120 milioane de kilowați, cu alte cuvinte fiecare al optulea kilowat instalat în lume. Dar

ei au planuri și mai mari: biroul de proiectări a încheiat lucrările pentru un turbogenerator de 1.200.000 kW și a început să se preocupe de generatoare de 1.600 000 și chiar 2 000 000 kW pentru viitoarele termocentrale uriașe din Siberia.

Pînă anul trecut încercarea agregatelor mai impunătoare era o problemă complicată și costisitoare, deoarece generatoarele erau acționate de niște turbine cu abur alimentate de cazane neobișnuit de puternice. Dar de atunci a fost introdusă o soluție mai simplă și mai ieftină care constă în cuplarea mai multor generatoare. Generatorul de încercat furnizează curent cu care este alimentat generatorul următor. La rîndul său, acesta îl acționează pe cel dintîi. Așadar, un fel de „perpetuum mobile”, în care pier-



Rotorul unui turbogenerator de un milion kilowați

derile de energie, destul de mici de altfel, sînt compensate din rețeaua orașului.

„Elektrosila” nu se limitează, însă, la generatoare. Spîrgătorul de gheață atomic „Lenin” posedă, de pildă, un motor special, livrat de această întrepr-

indere, care funcționează perfect chiar în cele mai dificile condiții arctice. De altfel, în Uniunea Sovietică aproape că nu există sistem energetic care să se fi lipsit complet de produsele uzinei leningradene. Dar marca fabricii poate fi întîlnită și în multe alte țări din Europa, Asia, Africa și America Latină.

LA ORDINEA ZILEI

Moscova — stațiune balneară

Moscova „plutește” pe opt lacuri subterane situate la niveluri diferite. Șapte din ele au apă dulce; al optulea, considerat de sus în jos, se află la 1200—1400 m adîncime și este sărat ca o saramură de pește. Apa lui are 200 g de săruri la litru.

Apele arteziene din subsolul capitalei sovietice au fost descoperite destul de recent, iar de doi ani încoace 32 de brigăzi de foraj se ocupă intens cu captarea lor. Ele au reușit să suplimenteze consistent aprovizionarea orașului, care consumă zilnic 660 litri de apă de fiecare din cei 7,3 milioane de locuitori. Aproape jumătate din această cantitate este destinată uzului personal.

Prima conductă de apă modernă a pătruns în centrul capitalei în 1892. Dar „setea” moscoviților a fost potolită doar pe la mijlocul deceniului al patrulea cînd a fost terminat canalul Moskva-Volga, cu o lungime de 128 km. Orașul și necesarul lui de apă au continuat totuși să crească și nu intenționează să se oprească. Planul de perspectivă prevede un consum de 1000 l pe locuitor, care urmează să fie completat cu apa subterană și cu cea provenită din râul Vazuza.

Forajele nu s-au oprit de aceea la paturile de apă dulce. Ele au atacat și apa sărată, care s-a dovedit extrem de prețioasă pentru Institutul de balneologie și, amestecată cu apă dulce, pentru Palatul sporturilor nautice. Experții au arătat că în privința conținutului de minerale este chiar superioară apei Mării Negre.

La Palatul sporturilor, care are 8 bazine acoperite, 2 sub cerul liber și 6 în construcție, nu se vîd decît rareori înotători de la cluburile sportive. Vizitatorii lui obișnuiți, circa 15.000 pe zi, sînt muncitori din uzinele învecinate, bolnavi și copii din cartier. Ei sînt supravegheați fie de sus, de la un balcon, fie direct din apă, printr-o fereastră de acvariu amenajată în peretele bazinului și pot cere oricînd sfatul unor profesori de înot. Urmărirea medicală a copiilor care au frecventat regulat cursurile de înot a pus în evidență un fapt interesant și îmbucurător: nici unul din ei nu s-a îmbolnăvit de gripă în cursul epidemiei de anul trecut. Succesul este atribuit calităților apei minerale subterane. De altfel, proprietățile terapeutice ale acestei ape au fost confirmate și de Institutul de balneologie. Două conducte aprovizionează acum sediul Institutului de pe bulevardul Kalinin. Pe un coridor lung, în fotolii confortabile, bolnavii își așteaptă rîndul la dușurile și băile cu apă minerală de Moscova. Harta cu cele 1 600 de izvoare minerale din Uniunea Sovietică, clasificate după temperatură și conținutul în substanțe minerale, urmează să fie acum completată cu sursele din capitală.

Actualitate
Actualitatea actualității
Actualitatea actualității
Actualitatea actualității
Actualitatea actualității
Actualitatea actualității
Actualitatea actualității
Actualitatea actualității
Actualitatea actualității
Actualitatea actualității



Irezistibila chemare a mării

S-a atins adîncimea maximă a oceanelor?

Omul a avut dintotdeauna o preferință pentru superlative. Cea mai mare balenă (circa 33 m lungime). Cea mai mare insulă (Groenlanda). Ori poate Australia? (Dar aceasta e socotită de obicei continent). Cel mai mare flux (21 m). Cel mai înalt pisc muntos (Everest: 8848 m.). Dar unde e locul cel mai adînc din ocean? Oricît de ciudat ar părea, această întrebare continuă să-i preocupe și acum pe unii. Și, mărturisesc, că și eu fac parte din acești „unii”. Fosa de lîngă arhipelagul Marianelor e de mult cunoscută. Dar dacă cea mai adîncă zonă din ocean nu-i acolo?

Învățații antici și medievali socoteau că măsurarea fundului oceanului nu e cu puțință și că, deci, omul nu va afla niciodată ce este acolo, pe fund, în bezna de nepătruns a apei. Monstri marini? Zeități? Intrarea în iad? În 1665, de pildă, învățatul A. Kircher a scris că măsurarea fundului oceanului este la fel de imposibilă ca și determinarea înălțimii boltei cerești. Cred că sinteți de acord cu mine că e o concluzie foarte tristă. Dar după părerea mea, omul nu se poate împăca cu acest lucru. Și, la drept vorbind, nici nu s-a împăcat.

Magellan credea...

În cursul călătoriei sale în jurul lumii, în momentul cînd a intrat în Pacific, Magellan a hotărît nu numai să-l străbată, ci să-i descopere și secretele. Încît, pe vasul amiral „Trinidad”, au început numaidecît să se facă pregătiri. Au fost adunate toate paramele, iar echipajul a fost chemat pe punte. Dar oamenii săi erau deja sleiți de puteri din cauza lungii călătorii pe mare, a apei clocite și a foamei. „Ne hrăneam numai cu biscuiți, dar de fapt nu erau biscuiți, ci un praf amestecat cu viermi, care mîncaseră bucățile cele mai bune” — spune o mărturie a vremii. Marinarii îl blestemau pe amiral pentru că îi obliga să facă o muncă fără sens, după părerea lor. Au trebuit să coboare în apă o greutate metalică. După ce au terminat un colac de parimă, au legat de capătul lui un altul și, treptat, au coborît în apă toate parimele de pe vas. Cam pînă la 500 m. Dar tot n-au dat de fund. Însă sigur de el, cuceritorul globului a hotărît că descoperise cel mai adînc loc din ocean.

După calculele noastre, Magellan se afla atunci în zona insulelor Touamoto, unde adîncimea oceanului nu trece de 3—4 km. Dar chiar dacă greutatea metalică ar fi atins fundul la 500 de metri, Magellan tot nu și-ar fi putut da seama de acest lucru, intrucît pentru aceasta e nevoie de o aparatură mult mai sensibilă decît miinile marinarilor. Abia la mijlocul secolului XIX au fost inventate niște dispozitive pentru măsurarea fundului oceanului, care erau din oțel, nu o frînghie din fibră de cîneapă.

De atunci s-a crezut de multe ori că, în sfîrșit, a fost descoperit locul cel mai adînc. Zona respectivă a tot fost mutată de colo-colo pe hartă. Rivalizau mai ales două puncte: unul aflat la răsărit de Insulele Filipine, iar celălalt la sud de Mariane. Deci amîndouă în Oceanul Pacific.

Pe la începutul secolului au făcut măsurători de adîncime în Oceanul Indian și în Pacific cruciștoarele germane „Berlin”, „Karlsruhe” și „Emden”. Dar fiind vorba de vase de război, nu se știe mare lucru despre activitatea lor.

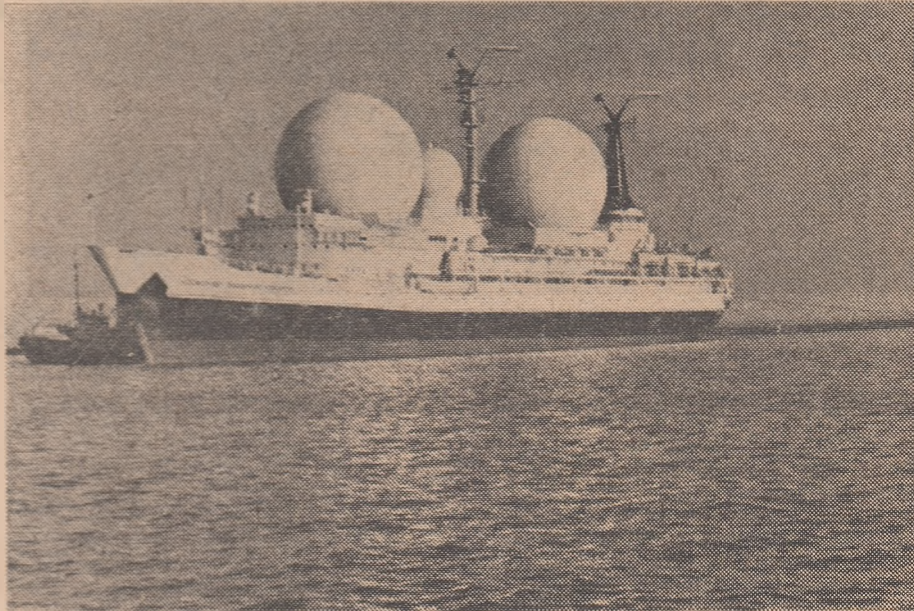
O publicație specială a serviciului hidrografic german a publicat totuși cîteva tabele cu date despre adîncimile găsite. Pe vase fuseseră instalate sonde acustice, aparate noi pe vremea aceea. Deci navele nu mai trebuieră să se oprească și să lanseze în mare o parimă cu o greutate prînsă de ea și să obțină astfel o singură cifră. Vasele

își urmaseră cursul, iar în adînc, prin pătura de apă, se propagase cu o viteză de circa 1500 m/s un impuls de unde sonore sau ultrasonore. Întîlnind în cale un obstacol, fundul oceanului, impulsul de unde se reflectase. O parte din semnalul reflectat se întorsese triumfător. Cunoscind viteza de propagare a undelor sonore, timpul de emitere și de interceptare a semnalului (operații efectuate tot de dispozitiv) calculul adîncimii fusese simplu.

Nu știm însă cine s-a aflat pe puntea de comandă a „Emden”-ului, cine a condus măsurătorile și cine a anunțat cel dintîi marea descoperire. Important

discuțiile se învîrteau în jurul întrebării: „Dar dacă am putea găsi un loc și mai adînc?” „Ei și, ce diferență ar fi? O sută de metri în plus, o sută de metri în minus?” îndrăznea să tulbure apele vreun sceptic. „Sau poate că există un loc și mai adînc, dar nu aici?”

La un moment dat, imperturbabila sondă acustică a arătat că „Viteaz” se afla la 10 000 m, apoi la 10 200 m și în sfîrșit, la 10 600 m. Dar care era adîncimea reală: mai mare sau mai mică? Dificultatea consta în faptul că aparatul rezolvă o formulă care are o constantă — viteza sunetului egală cu 1 500 m/s. În realitate însă ea se schimbă



Navă oceanografică modernă (Nava „Cosmonautul” Vladimir Komarov)

este, însă, mai ales faptul în sine și anume că „Emden” a descoperit, la est de Insulele Filipine, cea mai mare adîncime: 10.789 metri, care a deținut mult timp recordul mondial.

Către sfîrșitul deceniului cinci al secolului nostru, după cursa inițiată de nava de cercetări științifice suedează „Albatros”, expedițiile științifice au devenit foarte frecvente. Iar cum oceanul e nemărginit și necunoscut, mereu se pot face descoperiri. Așadar, după „Albatros” (1948), au pornit în călătorii în jurul lumii, nava daneză „Galatea” și vasul englez „Challenger”. Englezii au avut mai mult noroc, descoperind, la sud de Insulele Mariane, cea mai mare adîncime: 10.863 m. Pînă la 11 kilometri mai lipsea deci o nimică toată, 137 m.

Apoi a venit Anul geofizic internațional și, în 1957, savanții din 68 de țări au pornit în călătorii de mai lungă sau de mai scurtă durată. Specialiștii de la Institutul de oceanologie din Moscova s-au aplecat și ei deasupra hărților și au alcătuit itinerarul pentru nava „Viteaz”. Pe unde să navigheze și ce să studieze în primul rînd? Expediția urma să dureze un an și jumătate. E ident, eforturi similare s-au făcut și la Woods Hall și Tokio, și la Monte Carlo și Hamburg etc. Oricum, în ciuda cumplitei crize de timp, nimeni n-a ridicat mîna la Moscova spre a șterge linia care arăta că „Viteaz” trebuia să treacă deasupra fossei de lîngă arhipelagul Marianelor.

6 299 de acrobați

Așa a sosit ziua mult așteptată. După dejun și cină, în salonul ofițerilor și pe punte — pe scurt pretutindeni — în centrul atenției se afla Gleb Udînțev, conducătorul grupului de geologi. Toate

o dată cu adîncimea, se deosebește de la pătură la pătură, depinde de temperatura, gradul de salinitate și presiunea apei. Aparatul nu ține însă seama de toate acestea. Încît, fără modificarea vitezei sunetului, mai exact a devierii acesteia de la constanta luată în calcul, nu se pot obține date exacte la mari adîncimi.

După ce s-au făcut înregistrările, nava s-a oprit. Am lansat peste bord batometre și termometre. Operația ne-a cerut circa 8 ore. După care au trebuit luate din batometre probe de apă, determinat, în fiecare din ele, gradul de salinitate și făcute toate corecturile posibile datelor despre temperatură. În felul acesta au trecut 24 de ore. Între timp a fost pregătită o altă foarte importantă operație, fotografierea fundului la adîncimea de 10.600 m., plus... nu se știa încă cit. Dar în același timp au început să se iște nemulțumiri. Căci pînă la sfîrșitul călătoriei mai era foarte puțin timp și fiecare grup de specialiști voia să-și culegă date din domeniul respectiv. Iar o singură lansare a aparatului cu doi ochi de sticlă — pentru fotocameră și lămpi cu blitz — dura între 8 și 20 ore. Se lucra deci în grabă, nervos.

În sfîrșit dinamometrele au arătat că fundul oceanului fusese atins. Instalația foto dăduse de pămînt ferm. Odgonul fusese coborît în apă pînă la aproape 12 km. Aparatul se afla deci pe fundul celei mai adînci gropi din lume.

Imediat ce camera a atins fundul, s-a făcut contactul, un bec luminînd o părticică din bezna veșnică s-a aprins și ochiul aparatului fotografic s-a deschis și a clipit. Apoi camera a fost ridicată la cîteva metri deasupra fundului și automatul a rebobinat pelicula, pregătind locul pentru o nouă fotografie. După care aparatul a fost iar

reportaj
reportaj reportaj
portaj reportaj repor
taj reportaj reportaj re,
reportaj reportaj reportaj
ortaj reportaj reportaj repo
j reportaj reportaj reportaj
ortaj reportaj reportaj repor
aj reportaj reportaj reportaj r



coborît, deci s-a mai realizat un cadru. Și operația a fost repetată de șapte ori. Apoi, cablul a început să fie ridicat la suprafață cu multe precauțiuni. După care cabestanul a fost trecut pe viteza doua. Dar, vai, curînd cablul s-a rupt și s-a pierdut în apă... Gleb Udînțev și Nikita Zenkevici — constructor de aparate și entuziast practicant al fotografierii subacvatice, s-au retras atunci mîhniți în cabina lor și timp de două zile nu s-au mai arătat. Iar cînd au ieșit, Udînțev s-a mulțumit doar să ne arate o foaie de hîrtie pe care notase — după două zile și nopți de calcule — cu cifre de o șchioapă adîncimea descoperită. O nouă adîncime maximă a Oceanului mondial: 11.034 metri!

Știți cîți acrobați ar trebui puși unul în capul celuilalt pentru ca cel dintîi să stea pe fundul apei, iar cel de deasupra să poată respira la suprafața oceanului? Șase mii două sute nouăzeci și nouă! Și chiar dacă măsurarea adîncimii ar fi făcută cu ajutorul piramidei lui Kheops, una din cele șapte minuni ale lumii, tot ar trebui 76 de astfel de piramide așezate una peste alta, pentru ca vîrfurile celei din urmă să se înalțe ca o stîncă deasupra apei. Dar acolo în apă este o altă lume. O lume în care aparatele sînt lansate fără a mai ști dacă vor fi revăzute, cum s-a întîmplat și cu instalația foto a noastră, care se află și acum împreună cu cele șapte fotografii (ba chiar opt, căci a opta a fost făcută chiar în clipa cînd camera a atins ultima oară fundul) în cel mai adînc loc de pe glob. Cei care se aflau atunci pe „Viteaz” nu vor uita niciodată această clipă. Poate cablul s-ar fi rupt și dacă ar fi fost adus la suprafață cu o viteză mai mică. Și poate că — cine știe? — camera noastră va fi vreodată ridicată la suprafață spre a-și ocupa locul în cel mai valoros muzeu al omenirii.

Dar noua adîncime nu ne lăsa să ne culcăm pe lauri. Căci mereu se făceau tentative de a doborî recordul. Batiscaful „Trieste” care a pornit spre Mariane a anunțat, de pildă, la 23 ianuarie 1960 că omul atinsese cel mai adînc loc de pe glob: 11.520 m. Dar peste cîteva zile s-a făcut o rectificare. Greșeală! Adîncimea atinsă de „Trieste” fusese de numai 10.919 m.

La 6 noiembrie 1962, posturile de radio au transmis o altă veste care ne-a pus pe jeratic. Nava hidrografică engleză „Cook” dăduse la est de insula filipineză Mindanao de o adîncime de 11.523 m. Deci harta adîncurilor Pacificului trebuia să sufere o nouă modificare. Ne părea desigur rău că cifra noastră fusese depășită, dar știința nu putea decît să cîștige de pe urma acestui lucru. Peste cîteva timp, însă, conducătorul expediției de pe „Cook” a publicat o desmințire și și-a cerut scuze. Încît pînă acum, de aproape 16 ani, hărțile continuă să specifice: „Adîncimea maximă stabilită de nava „Viteaz” — 11 034 m.”

Dar ar putea fi totuși descoperită o adîncime mai mare? Nu cu 100 m sau 200 m ci cu mult mai mult? Să ne amintim de aceste cuvinte: „Cînd am atins paisprezece mii de metri adîncime am văzut în depărtare piscurile negre ale unor munți care se deslușeau în apă. S-ar fi putut ca aceste piscuri să fi fost ale unor munți la fel de înalți ca Himalaia sau Mont Blanc, ori poate chiar și mai înalți, încît nici acum n-am putut stabili adîncimea acestei prăpastii acvatice...”

Această afirmație a profesorului Pierre Aronax, unul din eroii lui Jules Verne, continuă să exercite o neobisnuită forță de atracție, îndeamnă la noi cercetări. Dar datele obiective ale științei contemporane nu prea mai lasă loc pentru opinii atît de optimiste.

I. Belousov

INTERVIU

Filmul în viața unui poet

A patruzecia-i aniversare l-a găsit la Volgograd. Este autorul versurilor și interpretul lor într-un film consacrat bătăliei decisive de pe Volga de acum trei decenii. Alături de mii de pelerini, poetul urca treptele ansamblului memorial de la Volgograd, către Panteonul pe ale cărui ziduri sînt gravate numele celor căzuți pentru triumful păcii. Apoi a infilit un grup de tineri de douăzeci de ani, studenți. Și, în sala circulară, vibrînd de emoție, au răsuna versurile „Requiemului” său. Le spunea chiar el, autorul, Robert Rojdestvenski, le spunea adresîndu-se viitorului și evocînd trecutul...

Tot cu amintirile a început și discuția noastră.

— Mă întrebați cînd s-a produs primul meu contact cu cinematograful? În copilărie, ca la toată lumea. Locuim

în clipa de față chiar. Robert Rojdestvenski compune versuri pentru o nouă operă cinematografică. Va fi un poem despre „Omul chipul epocii sale”, un poem care se va transpune în imagini, un poem pe care publicul nu-l va auzi, ci îl va vedea.

— Care este, după părerea dumneavoastră, misiunea cinematografului azi?

— Să slujească omenirea, să fie necesar oamenilor. În accepția cea mai înaltă a cuvîntului. Nu e vorba de o preferință pentru o categorie sau alta de spectatori. Nu e vorba de teme. Viața se compune din lucruri foarte diverse, unele de importanță mai mare, altele de importanță mai mică. Dar fără aceste „contingente” lucrurile esențiale s-ar micșora, s-ar deforma, și-ar pierde culoarea, ar deveni de neînțeles. Nu putem deci afirma că cutare film tratează o temă majoră, iar cutare o temă minoră. Se poate intimpla ca un film cu subiect „secundar” să întrecă în dimensiuni un „colos”. De exemplu, „Balada soldatului” al lui Grigori Ciuhrai. În fond nu este un film despre război, ci despre o permisie în timp de război. Dar cum concentrează în el tot războiul! Iată misiunea unui artist, indiferent de domeniul său: să fie un cetățean, să știe să exprime ceea ce îl preocupă pe el, poporul lui și întreaga omenire.

— Credeți că există elemente comune filmului și poeziei?

— Sînt intru totul de acord cu cei care afirmă că limbajul cinematografic este foarte apropiat de acela al poeziei. Și într-unul și în celălalt sînt posibile contrastele, paralelele asociative, la care proza, de exemplu, se pretează mai puțin. Și în film și în poezie detaliul capătă o importanță enormă și uneori valoare de simbol. S-ar putea cita multe exemple. Dar ritmul! Proza și teatrul sînt și ele ritmice, însă nu în măsura în care sînt cinematograful, poezia, muzica.

— Care sînt relațiile dumneavoastră cu cinematograful?

— Îl iubesc. Îmi place să văd filme, chiar cînd nu fac decît să mă irite. Nu mă hotărăsc să plec înainte de sfîrșit, oricît de prost ar fi un film. Îmi spun de fiecare dată că, cine știe, poate lucrurile au să se dreagă. Și nu aștept minuni de la un film, ci doar idei. Nu sînt dintre cei care vin la cinema ca să se „deconecteze”. Să mă deconectez de ce? De viață? Asta nu pot și nici nu vreau.

— Preferați să spuneți versuri în fața unei camere de luat vederi sau a unui auditoriu?

— În fața unui auditoriu, bineînțeles! Din pricina ochilor, a reacției imediate. În fața camerei acest contact nu există. Mai mult — sînt conștient de asta — pe platou oamenii lucrează, se gîndesc la ecleraj, la cadraj, la plan, la consumul de peliculă. N-au timp să asculte și să mediteze și deci să reacționeze la ceea ce le spun eu. Pe de altă parte, cînd îi văd alături muncînd, agîtîndu-se, mă simt și eu distras.

— Ce vreți să urați cinematografului, acum, la începutul unui an nou?

— Repet, iubesc cinematograful, de aceea îi urez ceea ce se urează ființelor iubite — ferice, adică cît mai multe filme bune.

Iuri Șiriaev

PRIM PLAN

Povara frumuseții

Natalia Fateeva face parte din categoria actrițelor frumoase. De aici i se trag multe necazuri.

Primul ei film datează din perioada studenției la Institutul de teatru din Harkov. Un rol de fată frumoasă și cuminte, interpretat corect pentru o debutantă, dar nu mai mult.

După cîțva timp, deja studentă la Institutul de cinematografie, Natalia Fateeva a jucat în filmul „Căpitanul Bătrînei Carapace”. O fată frumoasă, cuminte, romantică. Atît îi oferea scenariul.

Următoarele două filme, „Întimplare la mina nr. 3” și „Afacerea peștriților” au apărut pe ecran cam în același timp. Eroinele, Alla și Lena, semănau ca două surori: frumoase, moderne, cu re-

placă usturătoare și fără tenta romarțioasă dinainte.

Nataliei Fateeva i s-a aplicat astfel o etichetă nouă: „tip modern, fermecător”. Cînd se resemnase cu ea, i s-a ivit marea ocazie: Tina Karamiș din „Bătălie în marș”, ecranizare după romanul Galinei Nikolaeva. Unul dintre cele mai izbutite personaje feminine din literatura sovietică a ultimelor decenii. În film, însă, frumoasa Tina a avut ceva mai puțin noroc decît în carte. În film totul se concentra în jurul lui, al lui Bahirev-directorul. Locul ei a fost astfel mult restrîns. Totuși, rolul Tinei a marcat un punct de vîrf în cariera actriței. Dar i-a adus totodată o nouă „amenințare”: aceea de a fi etichetată ca „femeie care suferă”.

Exact acest amplex i-a fost oferit în filmul următor, „Prietenul nostru comun”. „Vampa” Liza dintr-un sat de stepă se dovedea în cele din urmă un suflet pur, ușor vulnerabil. Ca de fiecare dată, talentul actriței a îmbogățit și în acest caz personalitatea eroinei, făcînd-o un om viu. De altminteri, spre a nu fi nedrepti cu rolul, trebuie să recunoaștem că el a permis actriței să dervăluie calități necunoscute: simțul umorului, gustul comediei, pe care le-a folosit din plin și cu succes în filmul următor, comedia „Treii plus doi”.

În cele din urmă actriței i-a fost dat totuși să scape de „povara” frumuseții. În filmul „Salut, eu sînt!” a interpretat rolul dramatic, profund răscolitor al unei fete care trece prin viață — prin atît de scurta-i viață! — ca o diră luminoasă, spre a se pierde în întunericul războiului. Și nu conta cum este — de altfel Natalia Fateeva izbutea să pară acolo numai drăguță, stingînd luminile frumuseții ei strălucitoare — importantă era frumusețea dinăuntru. Iar aceea era, într-adevăr, rară.

Marea demonstrație fusese făcută. Natalia Fateeva a dovedit că este o actri-



Tina Karamiș, rol „de vîrf”

ță adevărată, că nimic nu-i este inaccesibil. Iar filmele care au urmat au fost tot atîtea confirmări.

Mulțumirea actriței nu este totuși deplină. Ea și-ar dori să abordeze și repertoriul clasic, visează un rol excentric și, mai ales, un rol mare, complex, bogat de femeie modernă, cu toate problemele ei rezolvate și nerezolvate.

MERIDIANE

Debutul Mariei Callas

Maria Callas, una dintre cele mai strălucite reprezentante ale artei lirice moderne, se întoarce pe scena operei. De data aceasta în calitate de regizoare. Opinia publică italiană leagă de această nouă ipostază a celebrei cîntărețe mari speranțe de renaștere a unuia dintre cele mai vechi teatre de operă din Italia: „Teatrul Regal” din Torino.

În clădirea renovată a acestuia stațiunea se va deschide la 10 aprilie cu opera lui Verdi „Vecerniile siciliene”, pusă în scenă de Maria Callas. Pentru direcția teatrului, care poartă de mult tratative cu artista, a fost o adevărată sărbătoare ziua cînd s-a primit telegrama ei de acceptare de la Paris.

Ambele debuturi ale Mariei Callas sînt legate de opera lui Verdi. Cu „Vecerniile siciliene” a început acum mai bine de două decenii, la „Scala” din Milano, strălucita-i carieră de cîntăreță, iar acum, același titlu stă la baza acesteia de regizoare.

Colaboratori ai Mariei Callas sînt pictorul scenograf Aligi Sassu, iar întru regie celebrul tenor Giuseppe di Stefano, care i-a fost de atîtea ori partener pe scenă, și Andrea Melano, de la „Metropolitan Opera” din New York.



— Probabil că are într-adevăr talent. Vecinii vor să-l ajute să-și facă studiile în străinătate!

Faptul că primul spectacol al renăscutului „Teatru Regal” a coincis cu revenirea pe scena lirică, într-o calitate nouă, a Mariei Callas, va atrage, fără îndoială, interesul specialiștilor și al publicului larg față de opera torineză.

Zgomotoasa celebritate a artistei, înzestrată cu o voce inegalabilă, este indestructibil legată de îndelungata-i activitate la „Scala”. Pe scena acesteia a interpretat cele mai bune roluri ale ei. După „Vecerniile siciliene” au urmat „Norma” de Bellini, „Răpirea din Seirai” de Mozart, „Medeea” de Cherubini (rolul Medeei avea să-l interpreteze, după mulți ani, și în filmul omonim al lui Pier Paolo Pasolini, dovedind excepționale însușiri și pentru a șaptea artă).

Amatorii de operă italieni sînt plini de încredere în talentul Mariei Callas și speră să găsească în prima ei încercare regizorală pecetea aceleiași perfecțiuni cu care cîntul ei a uimit o lume.

Maria Callas a acceptat oferta directorului Giuseppe Erba pentru că este convinsă că un adevărat cîntăreț poate fi și un bun regizor.

Iată cu ce gînduri pornește la nou-i drum:

„Cîntărețul este interpretul unui rol, iar nu un instrument muzical. El trebuie să trăiască mai întîi drama pe care e chemat să o joace. Altfel se minte și pe sine și publicul.”

Misiunea unui regizor este numai de a-l stimula pe cîntăreț, de a-l ajuta să-și dezvăluie personalitatea creatoare. Mie mi s-a întimplat de foarte puține ori să mă supun fără drept de apel cerințelor unui regizor. Dar chiar și în acele cazuri mi-am însușit ceea ce trebuia însușit, pentru ca apoi să transmitem totul altfel, așa cum înțelegeam eu”. Libertatea pe care și-o lua Maria Callas se îmbina însă întotdeauna cu o riguroasă exigență față de sine însăși și cu înțelegerea profundă a datoriei profesionale. De aceea cîntăreța revine pe scenă încrezătoare în forțele sale, iar publicul o așteaptă cu aceeași neclintită încredere în talentul și personalitatea ei înaltă.

(După „Za rubejom”)

REFLECTOR

■ În filmul, intitulat scurt și la obiect, „Mafia”, regizorul Leopoldo Torre-Nilsson dezvăluie mașinații ale rău famatei organizații în America Latină.

■ Norvegiana Liv Ullman, descoperirea și vedeta preferată a celebrului regizor suedez Ingmar Bergman, turnează la Hollywood într-un film american despre o compatriotă încoronată a regizorului, faimoasa regină Cristina.

■ Jiri Sequens turnează în plină iarnă „Cronica unei veri fierbinți”. Este vorba de vara fierbinte a anului 1947.

■ Protagonist al „Afacerii Dominicci”, Jean Gabin trebuie să descurce ițele rău încurcate ale asasinării unei familii de turiști englezi.



atunci la Omsk, în Siberia. Serile pe-trecute în sala obscură erau pentru mine o mare sărbătoare, un adevărat ritual misterios și minunat. Cînd a izbucnit războiul, „I-am făcut” prin intermediul filmelor și al scrisorilor care veneau de pe front.

— Dar colaborarea dumneavoastră cu cinematograful cum a început?

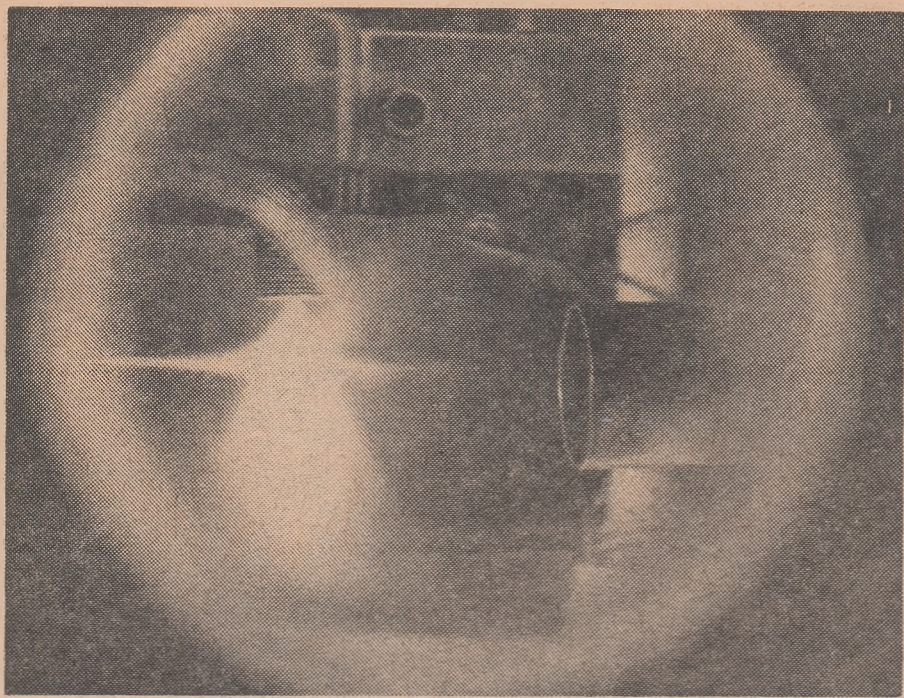
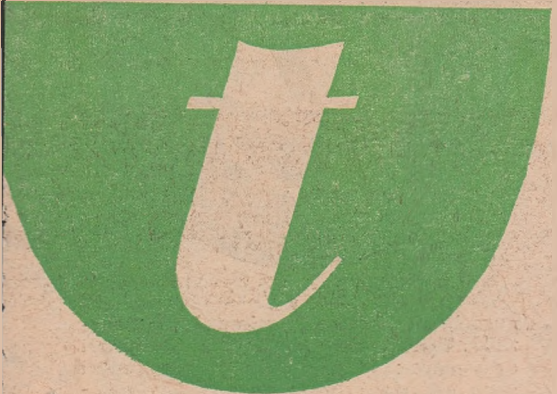
— Printr-un documentar. Primul film făcut după un scenariu al meu a fost „Vint de primăvară la Viena”, al Liei Derbișeva, despre Festivalul mondial al tineretului și studenților de la Viena. Aproape concomitent am început să lucrez sub conducerea lui Serghei Gherasimov la poemul cinematografic „Vorbește satelitul”. Întîlnirea cu marele cineast mi-a rămas întipărită poate chiar mai mult decît realizarea propriu-zisă a filmului.

Trebuie să recunosc că am abordat domeniul cinematografului cu oarecare teamă, dar încet-încet am căpătat încredere. Am scris scenariu, texte pentru cîntece. Mai seriu și acum, din cînd în cînd, pentru a șaptea artă.

arta
ca arta arta
arta arta arta
arta arta arta arta
arta arta arta arta arta
arta arta arta arta arta
arta arta arta arta arta arta



tehnica
tehnica tehnica
tehnica tehnica tehnica
tehnica tehnica tehnica
tehnica tehnica tehnica
tehnica tehnica tehnica
tehnica tehnica tehnica
tehnica tehnica tehnica



„Imitator“ al Soarelui, construit de un grup de specialiști ucrainieni. Poate reproduce în vid înalt radiația ultravioletă a astrului zilei

Foto: V. Risunovski

să fie cit a unui avion cu elice demodat? Să ne gândim însă că, la distanțele pe care le are de străbătut în corpul omului, impulsul poate călători dus-întors între două puncte oricât de îndepărtate în mai puțin de 1/25 dintr-o secundă (timp care nu cuprinde și prelucrarea datelor în sistemul nervos central). Iar la cele mai mari mamifere, la balena albastră de pildă, al cărei trup ajunge ușor pînă la 30 m, impulsul nervos, deși străbate cel mai lung drum cunoscut, poate face turul corpului balenei pe orice traseu în ceva mai mult de o jumătate de secundă. Ceea ce e totuși destul de repede, nu?

FIZICĂ

Mișcări și forțe în sport

De multă vreme nu mai ajunge nimeni campion numai grație talentului cu care-i dăruit de natură, dacă nu se antrenează serios și dacă nu respectă anumite reguli. Succesul depinde în mare măsură de cunoașterea și aplicarea legilor fizicii, îndeosebi ale biomecanicii. În practică, pînă și sportivii care nu se pricep la fizică ajung să aplice unele legi în mod inconștient. Dar e, evident, mai bine și mai sigur să fim familiarizați cu forțele care acționează de fiecare dată și cu efectele lor, pentru a le putea „programa” dinainte. În această situație nu numai că se obțin mai ușor și mai sigur performanțe mai bune, dar se și constată că mișcările-s mai elegante dacă sînt gîndite dinainte. Sportul devine atunci o desfătare pentru ochi, cum s-a întîmplat cu patinajul artistic, schiul, săriturile de la trambulină sau gimnastica.

Există cîteva forțe și mișcări extrem de frecvente în sport. Mișcarea, determinată și sistematizată mai întîi în gimnastică, poate fi rectilinie sau circulară. Cea dintîi se întîlnește rareori; un exemplu este coborîtul cu sania pe o pantă cu înclinație uniformă. Mișcarea circulară pură este mai frecventă, de pildă pirueta la patinaj. În general mișcarea întrunește însă ambele tipuri, ca în cazul săriturii. O altă distincție necesară este cea care trebuie făcută între mișcarea uniformă, care se desfășoară cu aceeași viteză și cea neuniformă, în cursul căreia viteza scade sau crește. Cu alte cuvinte, intervine o accelerare sau o încetinire care, la rîndul ei, poate fi uniformă sau neuniformă.

Și acum cîteva cuvinte despre forțe, căci ele stau la baza oricărei schimbări în mișcarea sau forma unui corp. Forța inerției intervine ori de cîte ori se produce o modificare a direcției și vitezei de mișcare, deoarece fiecare corp „vrea” să se mențină în stare de repaus sau în mișcare rectilinie și uniformă. Cînd „simte” o forță din afară, el îi opune inerția. Forța centrifugă este un tip de inerție care se manifestă în mișcările circulare. Dacă rotim o piatră legată de o sfoară, inerția vrea s-o facă să zboare rectiliniar pe un traseu tangențial la cercul pe care e obligăm noi să-l descrie. Așadar, pentru a menține piatră pe orbită, trebuie să aplicăm sforii o forță tot atît de mare, dar de sens contrar, nu-

mită forță centripetă, deoarece acționează radial spre centru, pe cînd forța centrifugă acționează spre exterior cît timp se rotește piatră. Dacă dăm însă drumul sforii, ambele forțe încetează brusc și piatră zboară pe tangentă cu viteza atinsă în momentul respectiv. După cum ați ghicit, probabil, aruncătorii de disc și ciocan sînt cei mai interesați de aceste forțe. Dar forța centrifugă este și temută, și pe bună dreptate, în cursele de tot felul cînd conducătorii iau curbele.

O bicicletă lăsată liberă se prăbușește, deoarece — avînd un echilibru nestabil — este antrenată de forța gravitației. Cît timp pedalăm, roțile se comportă ca niște titirezi sau girocoape care „trăiesc” prin forța inerției. Cu cît pedalăm mai repede, cu atît este mai puternic efectul giroscopic, care menține axa roții și furca în

direcție. Indată apare forța centrifugă și ne trage spre dreapta. Atunci întoarcem la dreapta, cu corpul și bicicleta înclinată în această direcție, echilibrul fiind asigurat de forța centrifugă (îndreptată spre stînga) și de gravitație (în jos). Din aceste două forțe rezultă forța care acționează în realitate și la care trebuie să ne așteptăm.

Toate forțele și efectele menționate pînă acum acționează și în sporturile de iarnă. Dar în acest caz intervin în plus și unele relații care merită să fie cunoscute. Astfel, presiunea joacă un rol deosebit. Toată lumea știe că săniuțele și îndeosebi patinele au o mică suprafață de frecare între sină și zăpadă sau gheață. Schiurile în schimb au una mult mai mare. Ceea ce face ca cele dintîi să exercite o presiune mult mai mare. De asta se topește gheața sub patine! Explicația fenomenului uimește: după cum se știe, apa este un corp neobișnuit dat fiind că posedă cea mai mare densitate, deci cel mai mic volum, la plus 4 grade. Cînd îngheață, ea își mărește volumul. Dar presiunea patinelor comprimă gheața obligînd-o să-și reducă volumul, deci să se topească. Datorită acestui comportări neobișnuite, acestei anomalii, cum se numește, sub patine ia naștere un șanțuleț umplut cu apă, care acționează ca lubrifiant și reduce frecarea la alunecare.

La schi se întîmplă același lucru, numai că minusculele cristale de gheață ale zăpezii proaspete reacționează la presiuni mult mai mici. Un strat de zăpadă care se depune la o temperatură mai mică de zero grade îngheață chiar sub propria lui presiune. De aceea, pentru a exercita o presiune scăzută, schiul are o suprafață mare, de pildă 210 cm x 7 cm = 1470 cm². Un schior bine îmbrăcat cîntărește cam 80 kg și comprimă zăpadă cu circa 0,027 kg/cm². Pentru comparație menționăm că patinatorul exercită o presiune de 20 kg/cm², dat fiind că suprafața de contact dintre patină și gheață este de numai 4 cm². Dar presiunea schiurilor este totuși suficientă pentru a asigura o frecare redusă și, în același timp, pentru a nu se cufunda în zăpadă. Pe de altă parte, în timpul urcușului frecarea dintre schiuri și zăpadă trebuie să fie mare,



Schiul poate deveni o artă, cu condiția să-i fie bine cunoscute și aplicate regulile

același plan. Cu toate acestea nimeni nu poate merge pe bicicletă mereu drept înainte, din cauza neregularităților drumului, presiunii vîntului, mișcărilor inevitabile (ca deplasarea centrului de greutate). Mersul înainte este, de fapt, un mers cu curbe alternative la stînga și la dreapta. Cînd roata se înclină într-o parte acțiunea giroscopică antrenează și ghidonul, așa încît biciclistul intră într-o curbă pentru ca să nu cadă. Apoi iese din curbă cu ajutorul forței centrifuge și efectului giroscopic; roata se înclină în partea cealaltă și jocul forțelor reîncepe, dar în sens opus.

Cînd vrem să cotim nu este deajuns să întoarcem ghidonul, căci forța centrifugă ne-ar răsturna. Impotriva acesteia trebuie să chemăm în ajutor forța gravitației. O simplă înclinare a corpului nu ajunge; dimpotrivă, trebuie să ne menținem pe cît posibil în poziție verticală pe șa. Înainte de a coti la dreapta, întoarcem, de obicei înconștient, roata din față puțin spre stînga, luînd o mică curbă în această

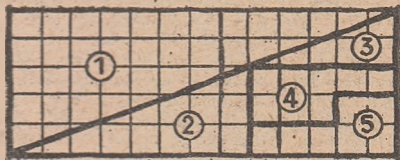
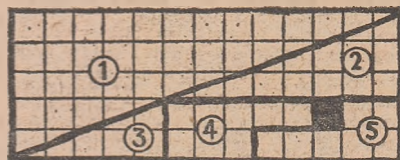
pentru a împiedica alunecarea înapoi. Un strat de ceară mărește la maximum frecarea de adeziune în comparație cu frecarea de alunecare de la coborîș, care este oricum mică.

GEOMETRIE DISTRACTIVĂ

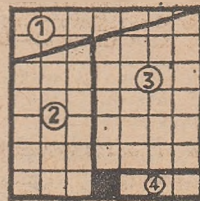
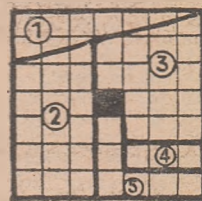
„Economii” de suprafață

Nu numai în algebră, ci și în geometrie există curiozități și ciudățenii care sar în ochi. Paradoxurile geometrice reproduse mai jos se bazează pe principiul unei redistribuiri ascunde a suprafețelor.

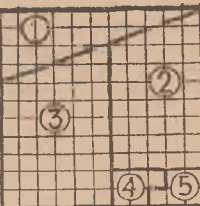
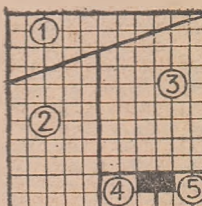
Dacă în dreptunghiul din desenul nr. 1 inversăm, de pildă, zonele 2 cu 3, ca în desenul nr. 2, nu e greu să observăm că pătrățelul negru din primul desen poate dispărea fără ca dimensiunile dreptunghiului să se modifice.



Dacă decupăm din pătrățele de mai jos cele două pătrățele negre, acest lucru nu ne va împiedica să reconstituim din ce a rămas pătrățele cu suprafața inițială.

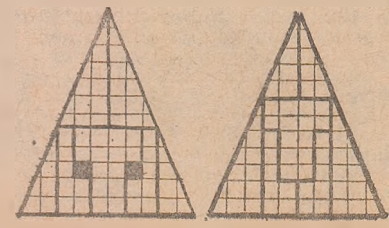
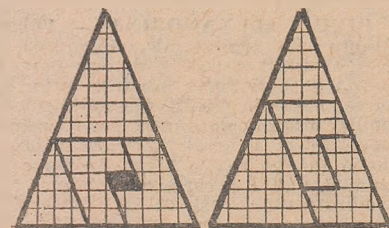
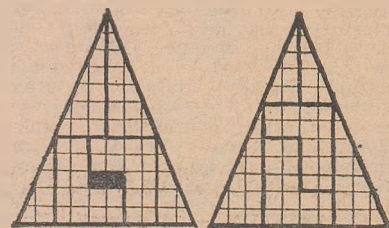


Dacă însă am dori să eliminăm din pătrat nu unul, ci două pătrățele, ne vom convinge, privind desenele 3-4, că și acest lucru este posibil.



Mai mult, eliminarea a două pătrățele nu constituie o limită. Dintr-un pătrat de 13/13 am putea „extirpa fără durere” trei pătrățele.

Dar nu numai pătrățele și dreptunghiurile permit „economii” de suprafață. Iată, de pildă, o întreagă pleiadă de triunghiuri care dau aceleași posibilități.



— Păi, vād că ați și făcut reparația!

Poșta medicului

LAURA C. — București: 1) „Am nevoie de niste iluzii: câteodată și minciuna este un medicament”, ne scrieți dv. parafrazându-l parcă pe Anatole France, când spune: „Doar femeile și medicii știu cât de necesară și binefăcătoare este minciuna”. Un adevărat discipol al lui Hipocrat nu minte însă niciodată; el crede în posibilitatea vindecării bolilor, chiar și în cazurile considerate ca „disperate”. Ceea ce nu este și „cazul” dv. **Boala lui Scheuerman** sau, cum se mai numește, **cifoza adolescenților** este o așa zisă „osteită de creștere”, în care intervine probabil și o insuficiență a mușchilor și ligamentelor care susțin coloana. Înțelegem suferințele dv. fizice și temerile ce vă obsedează, dar afecțiunea are în general un prognostic bun. Vă recomandăm purtarea unui aparat susținător, care va fi scos numai în timpul ședințelor de gimnastică și de kineziterapie vertebrală, precum și noaptea când este indicat să dormiți într-un pat tare, eventual de ghips. În același timp, veți urma regulat cura heliomarină sau raze ultraviolete, medicație hormonală (Testosteron sau Calcitonină, dacă e posibil) pentru a combate osteoporoza; 2) În afara unei limfocitose cu o ușoară neutropenie, care ar necesita o repetare a formulei leucocitare, examenul hematologic nu arată o anemie, cum credeți dv.; 3) În otita medie purulentă: antibioterapie asociată cu perfuzii de hormoni corticoidi (hemisuccinat de hidrocortizon). În cazul perforației timpanului cu surditate marcată — intervenția chirurgicală indicată ar fi timpanoplastia, firește dacă specialiștii vor considera posibilă operația.

A. DEM. OLTENIȚI — București: Ia dermatoză descuamativă palmoplantară, tratamentul general constă în: vitamina A palmitat (50 pic./zi), în cure de 45 zile, care pot fi repetate după pauze de timp egale; vitamina B₁, 1000 gama, câte 2-3 fiole/zi în injecții; Folcisteină U, câte o fiolă la 2 zile, în serii de 20 de fiole, repetate de mai multe ori la intervale de 2 săptămâni. Local, pansamente cu Sinalar sau Locacorten, după o baie caldută zilnică. Rezultate bune dă și roentgenterapia superficială.

POPA GHEORGHE — Com Orlat, jud. Sibiu: Lipomatoza apare de obicei ca manifestare a unei tulburări metabolice a grăsimilor, având o evoluție cronică benignă. Ca tratament general se utilizează medicamente care pot interveni în metabolismul grăsimilor: Tiroidă, 1-2 drajeuri a 0,075 sau 0,125 g/zi, câte 4-5 zile pe săptămână, 3-4 săptămâni; vitamină A, fiole a 300.000 u, eventual pe gură; Heparină lipocaiolă, 3-6 cpr./zi; regim alimentar sărac în grăsimi și glucide. Ca tratament local, excizia chirurgicală a lipomelor mari, jenante estetic ori electrocoagularea punctată a unuia sau a mai multor lipoame, la intervale de 2-3 săptămâni.

1001 — Eforie-Nord: Vă puteți adresa policlinicilor speciale din str. Negustorii, Calea Griviței 7, ambele în București.

H. I. — Sibiu: 1) **Papilomul** este o tumoră epitelială a vezicii urinare care infiltrază peretele vezical, urmare posibilă a unui adenom de prostată netratat: neglijată, efecțiunea cauzează grave tulburări de micțiune, cistite dureroase, hematurii masive, repetate. Sint. ce-i drept, și cazuri când aceste tumori pot dispărea spontan: explicații pentru acest fenomen nu există. Tumorile papilare beneficiază cel mai mult de pe urma tratamentului chirurgical prin electrocoagularea transuretrală urmată de radioterapie postoperatorie: uneori este necesară eliminarea parțială ori totală a vezicii (cistectomie). 2) **Nitroglicerina** continuă a fi medicamentul specific al cardiopatiilor ischemice. Dintre produsele similare cu acțiune prelungită cităm: Peritrat, Pentalong, Isordil, Cardilat. Se vor asocia substanțe coronarodilatatoare de tipul Agozol, Persantin, Complamin, Spasmocromona, Intensain sau Oxiflavil. Alte medicamente care și-au demonstrat eficacitatea: Inderal, Butedrin, Practolol, Trasicor. Ca măsuri igienico-dietetice: activitate moderată cu evitarea oricăror eforturi fizice mai deosebite; reducerea cantității de alimente, utilizarea numai de grăsimi vegetale, evitarea dulciurilor, untului, ouălor și unturii; evitarea constipației, flatulenței, balonării și aerogastritei prin administrare regulată de Triferment, 1 cpr. între felurile meselor principale și Mexaform, câte 1 cpr. după fiecare masă principală.

C. CRISTEA — București: Nu există nici un fel de dovezi despre contagiozitate cancerului, așa încât motivele alertei dv. sînt fără temei obiectiv.

DINU ALEXANDRINA — Văleni de Munte: Da copilul mic, **singerarea nazală** (epistaxis) se poate datoră unor cauze locale (traumatisme produse prin scobirea nasului, rinite, vegetații adenoide, polipi, uscăciunea mucoasei nazale) sau unor cauze generale (febră ridicată, o boală infecțioasă, o boală de sînge, afecțiuni hepatice, cardiovasculare, renale, medicamente care tulbură procesul coagulării, ca aspirina, salicilatul de sodiu etc.). Ca tratament, se așază copilul în poziție sezindă, ablecă înainte cu capul în jos, pentru a preveni înghițirea sau aspirația sîngelui; se oprește apoi hemoragia fie prin stringerea nasului timp de 5 minute, fie prin introducerea unui mic tampon îmbibat cu apă oxigenată sau soluție de antipirină 20%, eventual pulverizații cu trombină. În orice caz este indicat să faceți copilului un examen orl și hematologic (pentru depistarea unei eventuale afecțiuni hematologice).

(continuare în pag. 11-a)



Soră medicală

Foto: L. Porter

SEMNELE BOLILOR

Cînd ne doare capul...

Obiect a nenumărate investigații, **cefaleea** — durerea de cap — continuă să fie una din cele mai spinoase probleme ale medicinei. Cauzele durerilor de cap pot fi foarte variate; pentru descoperirea lor este nevoie de o colaborare strînsă între medic și pacient. Trebuie astfel combătută deprinderea unor bolnavi care iau ani de-a rândul antinevralgice, înlăturînd temporar **efectul** (cefaleea), nu însă și **cauza** ori, cum se mai spune, **etiologia** durerilor de cap.

De la bun început trebuie totuși să precizăm că la cei mai mulți bolnavi cu dureri de cap, rezultatele examenelor clinice și de laborator sînt normale. Acești bolnavi nu au nici o leziune organică și totuși continuă să sufere de cefalee. În asemenea cazuri este adesea vorba de o stare de oboseală a sistemului nervos, pricinuită de ritmul de viață, de nopți pierdute, de abuz de tutun sau alcool și altele. Există apoi dureri de cap trecătoare, reacții „psihofactice” la boala sau moartea unei persoane apropiate, la diferite necazuri sau frîmintări. Există și o durere de cap aproape permanentă sau în accese, fără substrat organic. Un exemplu este **cefaleea histaminică**, însoțită de congestia și transpirația feței, congestie oculară, guturai și tumefiere a vaselor temporale. Este o afecțiune așa-zis alergică, care cedează numai la administrarea de Romergan. Tot o durere de cap de cauză necunoscută este și **sindromul Wolff-Schaltenbrand**, în care cefaleea intensă cu grețuri și fenomene meningeale cedează numai dacă cel suferind rămîne culcat în pat.

Mai bine de 90 la sută din suferinții de dureri de cap au tulburări neurovasculare, contracturi musculare susținute în jurul capului și tulburări vasomotorii ale nasului. În asemenea cazuri, în loc de medicamente, sînt, poate, mai utile exerciții fizice de decontractare musculo-nervoasă Stringem de pildă pumnul și încercăm senzația de „tensiune musculară”. Lăsăm apoi mina să devină „moale” și intervine decontractarea. **detenta**. Unii neurologi recomandă în durerile de cap de natură tensională: să nu mișcăm buzele și sprincenele cînd nu vorbim; și să nu le contractăm excesiv nici la vorbire; să nu încrețim niciodată fruntea; să nu ținem ceafa țepăună; să zîmbim cît mai mult și să ne încruntăm cît mai puțin (să nu uităm că pentru a surîde intră în acțiune numai 15 mușchi ai feței, în timp ce pentru a ne încrunta, cel puțin dublu!).

Dar durerea de cap mai are și alte cauze. Dintre cele locale, mai frecvente sînt: spondiloza cervicală, nevralgia, bolile de ochi constipația, stările gripale, foamea sau indigestia. Dintre cauzele generale, febra, hipertensiunea, a-

fecțiunile hepatice, renale, vasculare și nervoase provoacă cel mai des dureri de cap.

Într-un număr restrîns de cazuri, durerea de cap se datorează unor boli ale creierului sau ale învelișurilor sale. Teama bolnavului de a avea o tumoră cerebrală sau o altă afecțiune serioasă a creierului este în mare parte nejustificată. Printr-un examen clinic, completat cu examenul fundului de ochi și, cînd este necesar, cu o radiografie craniană și o electroencefalografie, specialistul neurolog poate exclude existența unei leziuni organice situate în interiorul craniului.

Mecanismul de producere a durerii de cap este extrem de complex. În cursul diferitelor operații executate pe creier, neurochirurgii au demonstrat — fapt paradoxal — că **tesutul cerebral este insensibil la durere**. Prin urmare nu creierul doare! În schimb sînt foarte sensibile vasele cerebrale — arterele și venele mari — precum și unele porțiuni ale meningelor. Cercetări recente au arătat că durerile de cap se datoresc unuia dintre următoarele mecanisme: dilatarea exagerată a arterelor dinăuntru și din afara craniului, inflamația sau traciunea formațiilor nervoase sensibile din craniu și de la exteriorul său, contractia mușchilor capului și feței.

Dilatarea exagerată a arterelor craniene explică durerea chinuitoare din criza de **migrenă**, care nu trebuie confundată cu cefaleea, întrucît constituie o entitate clinică de sine stătătoare. Este vorba de o durere localizată de obicei într-o jumătate a capului (de unde și



— Cel mai nostim e că motocicleta n-are nici o zgîrietură!
Desen de N. Kapusta

esculap
esculap esculap
sculap esculap escula
lap esculap esculap esc
, esculap esculap esculap
iculap esculap esculap escu.
p esculap esculap esculap e
sculap esculap esculap escula
lap esculap esculap esculap e



numele de **durere hemicraniană**) însoțită adeseori de vărsături și tulburări de vedere; în fața ochilor bolnavului apar câteodată linii scînteietoare, colorate sau benzi luminoase în zig-zag. Astăzi medicina biruie, în majoritatea cazurilor, crizele migrenoase cu ajutorul unor medicamente pe bază de tartrat de ergotamină (Cofedol), codeină și substanțe vasodilatatoare (la care s-au mai adăugat noi produse sintetice, cum ar fi Tegretol, care luate de la început pot preveni accesul).

Durerile provocate de **nevroza astenică** apar de cele mai multe ori în regiunea feței, cu o senzație specială de apăsare, de strînsoare, de tensiune, care uneori iradiază către frunte, tîmple sau coboară de-a lungul coloanei vertebrale. La început, aceste dureri cedează la antinevralgice. Mai tîrziu, însă, administrarea medicamentelor devine inutilă, durerile de cap din nevroza astenică vindecîndu-se numai prin tratamentul nevrozei înseși.

În aceste cazuri, ca și orice cefalee fără origine organică, un rol hotărîtor îl joacă **psihoterapia** — terapia prin cuvînt pe care o aplică medicul. Discuțînd cu pacientul, medicul poate mobiliza toate forțele bolnavului în vederea vindecării.

După o formulă aplicată în Iran încă acum 4000 de ani, pentru vindecarea bolilor există astfel trei mijloace: planta, cuțitul și cuvîntul. Această formulă este în principiu valabilă și astăzi: medicamentele, chirurgia și psihoterapia fiind într-adevăr mijloace terapeutice esențiale pe care bolnavul trebuie să le accepte de la caz la caz.

NOUȚĂȚI

Inimă atomică

Lumea medicală internațională a primit cu viu interes comunicarea despre punerea la punct a unei inimi artificiale portabile, în locul inimii naturale. Inima artificială are exact aceleași dimensiuni ca și inima naturală și chiar aceeași formă. Ea va putea fi introdusă în torace printr-o operație extrem de simplă pentru specialiști.

Aparatul este confecționat din rășină sintetică și cuprinde patru compartimente în care este instalată, printre altele, o sursă de energie atomică pe bază de plutoniu. Inima artificială va fi telecomandată printr-un ordinator miniaturizat la maximum, care va funcționa și el în acest mic agregat atomic.

Experimentată deocamdată asupra unui număr de 75 ge vaci, inima artificială, care a avut însă sursă de energie plasată în exterior, a corespuns tuturor așteptărilor, dovedind o maximă eficacitate. Animalele supuse acestei experiențe au fost ținute sub un control permanent ziua și noaptea. S-a constatat că circulația sîngelui a fost neîntreruptă, propulsarea lui în artere făcîndu-se cu aceeași eficacitate ca în cazul unei inimi naturale.

Foarte curînd noul aparat va fi aplicat și la oameni. De pe acum există numeroși amatori care așteaptă să li se introducă o inimă atomică. Succesul acestui procedeu va pune capăt operațiilor de grefare în corpul omenesc a unor inimi străine care, după cite se știe, n-au dat rezultate prea bune, pe lângă faptul că prezintă numeroase dificultăți.

Amănuntul cel mai interesant în legătură cu noul aparat este acela că va funcționa în permanentă un mare număr de ani, fără a fi nevoie să fie realimentat!

CHILE

Urmașii lui Thalcave

„Barca ieși în larg și se îndepărtă dusă de valuri. Mult timp silueta nemișcată a lui Thalcave se mai zăria încă prin spuma valurilor, se micșoră din ce în ce și dispăru din ochii prietenilor săi.”

Aceste rânduri din *Copiii căpitanului Grant* le-am citit într-o noapte din iarna lui 1943, la lumina unei luminări. Fereastra era bine camuflată. Eram la Moscova în plin război, dar citind ro-



In pustiul Atacama

manul lui Jules Verne mă aflam parcă în pampa Americii Latine. Atunci mi-am luat și eu rămas bun de la vi-teazul Thalcave, indianul araucan care-l salvase pe Robert Grant și venise din nou în ajutorul curajoșilor eroi ai romanului în timpul peregrinărilor lor din Chile până în Argentina. Pe atunci nu mi-aș fi putut măcar imagina că am să străbat și eu vreodată itinerarul personajelor scriitorului francez și că am să văd în Chile araucani adevărați.

Dar în noiembrie 1971 am vizitat sa-tul Santa Cruz din provincia Colcha-gua, la 150 kilometri de Santiago. În ziua aceea reprezentanți ai guvernului

lui Salvador Allende organizaseră acolo un miting la care fuseseră invitați țărani indieni din provincia Arauco.

Dar nu veniseră decât 10 sau 12 indieni, care se țineau într-un grup strins. Am remarcat îmbrăcămintea femeilor: în ciuda soarelui arzător, ele purtau poncho-uri în dungii. Vechea îmbrăcăminte a indienilor din America Latină, care acum e la modă în multe țări. Pe cap aveau basmale multicolore, înodate pe frunte. Mai târziu aveam să aflu că acest acoperămint al capului se numește „tarilonco”. La gât purtau „trapelacucha”, coliere alcătuite din plăcuțe metalice. Bărbații aveau veșmintele tradiționale ale crescătorilor de vite din Chile numiți *huasos*: pălării cu boruri late, veste și pantaloni strimți, și ghete cu pinteni.

Izbitoare era însă atitudinea și mai ales ținuta lor, foarte diferite de ale europenilor. De altfel și Jules Verne, atunci când l-a descris pe Thalcave, a amintit că în unele momente indianul sta imobil ca o statuie. Oaspeții țărănilor din Santa Cruz erau și ei nemișcați ca niște statui. Fețele lor de culoarea pergamentului, brăzdate de riduri, erau absolut impenetrabile. Numai ochii pătrunzători trăiau. Și țărăniile îi priveau curioși pe mapuche (cum li se spune de obicei araucanilor în Chile) care sînt foarte puțini în provincia Colchagua. Dar privindu-i și pe unii și pe ceilalți, am constatat numai-decît că semănau unii cu alții.

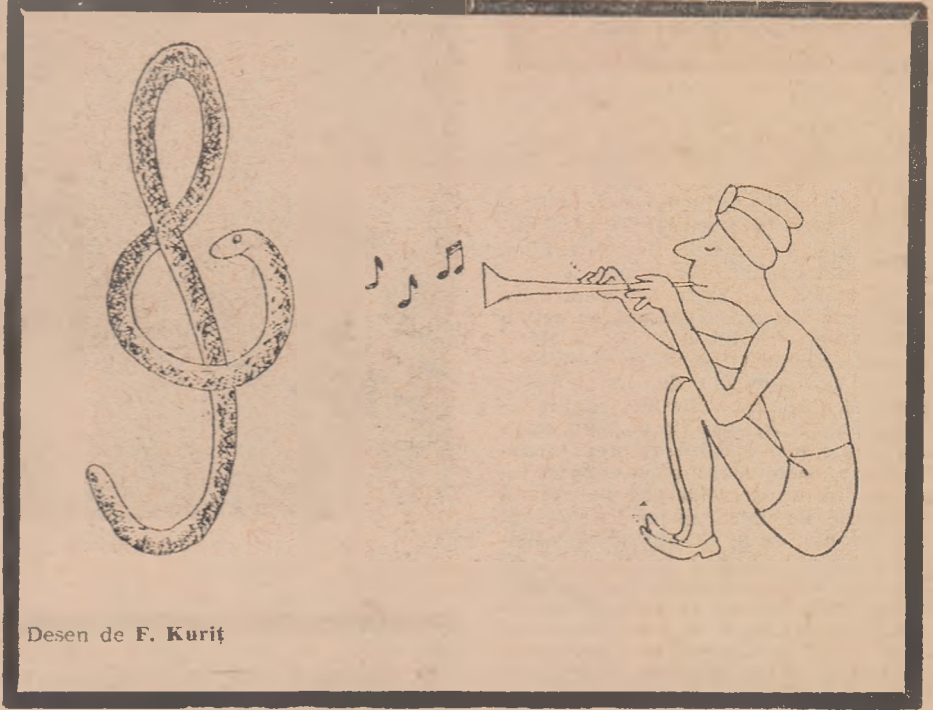
— M-am gândit la ce mi-ai spus, mi-a replicat un confrate de la ziarul *La Nacion*, când i-am împărtășit părerea mea. Da, toți sîntem puțin araucani. În vinele celor mai mulți dintre noi curge sînge de mapuche.

Apoi mi-a spus că primul detașament de conchistadori spanioli care a invadat actualul teritoriu chilian la începutul secolului XVI nu cuprindea decât o femeie: dona Ines de Suarez. Încît soldații — foști țărani din Castilia, Asturia etc. — s-au instalat pe pămînturile fertile ale ținutului și s-au căsătorit cu fete de mapuche. Dar căsătoriile mixte au încetat curînd, căci între spanioli și araucani a izbucnit un război pe viață și pe moarte. Ceea ce nu i-a împiedicat însă pe descendenții lor să constituie nucleul viitoare națiuni chiliene.

Aceste antecedente explică bine trăsăturile caracterului național al celor mai bine de 9 milioane de chilieni, care s-au răspîndit cu timpul pe tot litoralul dintre Pacific și Anzii Cordilieri — fișie de pămînt îngustă dar cu o lungime de peste 4000 km, care leagă aridul deșert Atacama de fiordurile reci din Țara de Foc. Araucanii aveau trăsături și tradiții ce se vădesc și acum la locuitorii din Chile, care subliniază întotdeauna cu mîndrie că mapuche a fost singurul popor din Lumea Nouă pe care conchistadorii nu l-au putut înfrînge în trei secole de dominație.

„Cea mai săracă din coloniile mele americane îmi înghite elita armatei!” — se plîngea regele Filip al II-lea, a cărui cruzime a rămas faimoasă. Războiul împotriva araucanilor pe care conchistadorii l-au pierdut i-a costat scump pe aceștia din urmă: 50 000 de soldați și ofițeri. Sau mai mult decît au pierdut spaniolii în cursul tuturor războaielor lor de cucerire a Americii.

Înainte de a ajunge în Chile, detașamentele de mercenari ale Madridului, înarmate pînă în dinți, îngenuncheaseră în scurt timp și fără prea mari eforturi imperii seculare cu milioane de



Desen de F. Kurif

locuitori: imperiul aztecilor din Mexic și cel al incașilor din Peru. Dar arcebuzele care scuipau foc și platoșele strălucitoare care-i făceau invulnerabili la săgeți pe purtătorii lor, ca și caii, animale pe care indienii nu le cunoșteau și care semănaseră teroare printre azteci și incași, nu i-au putut sili pe araucani să dea înapoi. Căci indienii din Chile adoptaseră repede metode militare ale invadatorilor, pe care le completau cu acțiuni de guerilă. Învățaseră să minuiască armele de foc capturate de la inamic și să poarte platoșe. În 1818, cînd Chile scuturase de-acum jugul colonial spaniol, mapuche, deși decimați, posedau aceleași pămînturi ca și înainte de venirea conchistadorilor.

— Unii consideră că indienii noștri sînt un popor de războinici, mi-a spus savantul chilian Hernan San Martin — care s-a ocupat cu studierea istoriei indienilor mapuche — încercînd să explice cauzele rezistenței lor victorioase. Aptitudinile lor de războinici nu erau, însă, innăscute. Cauza este alta: băștinașii din Chile nu se numesc degeaba mapuche. În limba lor, „mapu” înseamnă „pămînt” și „che” — „om”. Deci, oameni ai pămîntului. Într-adevăr, ei sînt descendenți ai unor populații străvechi care, în paleolitic, acum 15 000 de ani, au trecut din Siberia în Alaska, prin strîmtoarea Bering încătușată de ghețuri, pentru ca apoi să coboare spre sudul continentului american. În momentul venirii spaniolilor în Chile, ei erau un popor de cultivatori. Numele de araucani le-a fost dat de poetul Alonso de Ercilla, un clasic al literaturii spaniole, care, în epopeea lui *La Araucana*, a evocat lupta dintre spanioli și mapuche, fără să-și ascundă admirația pe care i-o inspiraseră curajul, tenacitatea și inteligența indienilor. Dar nu e vorba numai de aceste calități, caracteristice și pentru alte popoare din America. La începutul secolului XVI, mapuche trăiau în stadiul comunei primitive, pămîntul era proprietatea clanului. De aceea „oamenii pămîntului”, puternic atașați de acest pămînt, l-au apărut cu atîta îndrăjire. Iar dacă privim istoria cu ochi lucizi, mai trebuie să ținem seamă și de un alt factor important. Curînd după ce au venit în Lumea Nouă, spaniolii și-au dat seama că în imperiile incașilor și aztecilor puterea era concentrată în mîinile unui singur om: conducătorul suprem, care era în același timp și marele preot. De aceea Cortez și Pizarro au căutat în primul rînd să-i captureze pe acești suverani și să-i execute. După care puternicele imperii s-au destrămat ușor, căci n-au mai avut căpetenie care să conducă lupta de împotrivire față de dușmani. În Chile, însă, situația a fost cu totul alta. Mapuche trăiau grupați în comunități. Ei se adunau ca să a-leagă un conducător unic — „toki” — numai în cazuri excepționale, ca de pildă, în caz de război. Candidații la acest titlu rivalizau între ei prin forță și rezistență ca și prin arta oratoriei, a puterii de convingere. Cînd conchistadorii au izbutit să-l înlăture pe Lautaro, acesta a fost înlocuit de Caupolican, adversar la fel de redutabil. Acest sistem suplu — primitiv, dar eficace — le-a permis indienilor mapuche să respingă atacurile europenilor timp de trei secole.

Din felul cum vorbea interlocutorul meu, îmi puteam da seama că pentru el istoria este o materie vie care și astăzi mai explică multe trăsături ale poporului său.

— Dar ceea ce n-au putut face conchistadorii prin lupta deschisă, prin forța armelor, au realizat guvernele

nobilimii și burgheziei în secolele trecute, mi-a spus în încheiere San Martin. Chile cuprinde mostre din aproape toate zonele geografice. Una din cele mai frumoase regiuni începe la sud de Santiago și se întinde de-a lungul rîului Aconcagua pînă la Puerto Montt. E Araucania, vechea posesiune a indienilor mapuche. Multi indieni locuiesc acum în orașe, lucrează în mine, dar țărăniile araucani continuă să trăiască în special în această zonă centrală a țării, și: anume în provinciile Cautin, Bio-Bio, Arauco, Valdivia și Malleco.

I. Cobo

SAHARA

Deșertul în anul 2000

În jurul anului 2000, în zone acum aride din Sahara se vor putea cultiva legume și chiar cereale. Această perspectivă a devenit reală după ce experții ai U.N.E.S.C.O. au stabilit că sub o vastă regiune de deșert, cu o suprafață de 800 000 kilometri pătrați, există imense rezerve de apă dulce.

Uriașul rezervor subteran a fost descoperit în zona de deșert care aparține Algeriei și Tunisiei. Rezervele de apă depistate vor face posibilă, se crede, cultivarea unei suprafețe de 100 000 de hectare (acum se cultivă, în oaze, 45 000 de hectare), ceea ce ar putea da de lucru la 20—30 000 de oameni.

Prezența apei în subsolul zonei din nordul Saharei era de mult cunoscută, dar nimeni nu știa exact cît de mari sînt aceste rezerve. De aceea, guvernele Algeriei și Tunisiei au finanțat, cu sprijinul O.N.U., lucrări de explorare care au fost încununuate de succes. Suprafața celui mai mare rezervor de ape subterane descoperit cu acest prilej este de 600 000 de kilometri pătrați.

Lipsa apei este, se știe, problema numărul 1 a Saharei. Căci, cu toate că s-au descoperit petrol, gaze și multe alte zăcămintele naturale, principala în-deletnicire a populației continuă totuși să fie agricultura. Acum în această regiune locuiesc 800 000 de oameni, dar la sfîrșitul secolului această cifră ar putea crește pînă la 2 milioane. Locuitorii oazelor au nevoie de apă atît pentru agricultură, cît și pentru intensificarea explorării bogățiilor Saharei și dezvoltarea industriei.

Lucrările de prospectare au relevat că apa se află la adîncimi cupriase între cinci sute de metri și doi kilometri. Dar pentru ca aceste ape subterane să fie utilizate rațional, trebuie modificată structura tradițională a agriculturii oazelor. În momentul de față, în aceste zone se cultivă în primul rînd curmali (curmalele se situează pe locul doi în exportul Algeriei) Dar curmali sînt arbori pretențioși care cer multă apă. În primii 12 ani după plantare (adică aproape o treime din toată viața lor) ei nu rodesc. Experții consideră că în Sahara ar fi mult mai avantajoasă cultivarea de grîu, porumb, linte, roșii, cartofi, bob și ceapă. Se crede că în condițiile unui asolament rațional, în Sahara s-ar putea chiar obține cîteva recolte pe an.

globe
globul globul
globul globul globul
globul globul globul globul
globul globul globul globul
globul globul globul globul
globul globul globul globul
globul globul globul globul



— Nu suport zgomotul valurilor !
Desen de P. Kulinici



METEORII STEPEI

Avalanșa galbenă

În jurul nostru se întindea stepa. Deodată, la linia orizontului s-a ivit o fișie galbenă, luminoasă. Încet-încet, s-a lățit și s-a rostogolit întocmai ca tala-zurile mării. Un zgomot surd creștea necontenit. Avalanșa galbenă se deplasa cu viteza vântului.

Erau antilope-saiga, socotite contemporane cu mamuții; mai mult chiar, cele mai apropiate rude ale lor. Ele și-au ales de bună voie drept sălaș stepa aridă cu clima ei aspră. Aparent nepunțioase, aceste animale ierbivore aproape că nu au dușmani în natură. Picioarele lor miraculoase le salvează din cele mai grele situații. Căci antilopele-saiga pot atinge o viteză de 80—85 kilometri pe oră, egalată numai de ghepardul care trăiește în sudul Turkmeniei. Înainte de a se aventura într-o urmărire de antilope-saiga, lupii cercețează dacă în turmă există exemplare mai slabe și foarte bătrâne. Altminteri știu că și-ar pierde vremea degeaba, alergând zadarnic după o pradă iluzorie.

Încît unicul dușman primejdios al acestui animal pașnic a fost dintotdeauna omul. Căci nici cele mai iuți picioare nu pot scăpa de gloanțele acestuia. De aceea, la începutul secolului nostru nu mai rămăseseră pe glob decât foarte puține exemplare de antilope-saiga. Începînd din 1919, în U.R.S.S. s-au luat măsuri speciale pentru ocro-

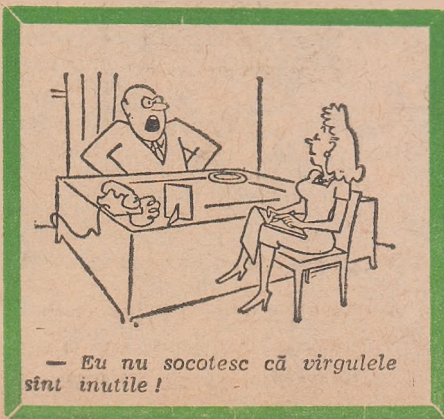


tirea lor. Astfel, cu timpul numărul lor a crescut din nou în stepele calmuce. După numărători făcuți din avion, efectivul lor este apreciat acum la aproximativ 218 000 de capete.

Vinarea lor poate fi făcută cu un permis special. Antilopele-saiga au o carne gustoasă, cu proprietăți dietetice. Din pielea subțire și elastică se fabrică boxul, utilizat în industria pielăriei.

Dar cea mai prețioasă parte a antilopei-saiga sînt coarnele și copitele, în care s-a identificat o substanță terapeutică tonifiantă, care stimulează activitatea vitală a organismului uman.

Toamna, antilopele-saiga care, vara, rătăcesc prin stepă în grupuri mici, se adună și, ca o avalanșă, se îndreaptă spre sud, spre Pămînturile negre. Acolo își găsesc mai ușor hrana în cursul iernii.



— Eu nu socotesc că virgulele sînt inutile!



Cununie în „Palatul” de gheață

Foto : N. Naumenkov și V. Tin

O foarte ciudată particularitate a comportamentului acestor animale trezește în ultimul timp un interes tot mai mare din partea cercetătorilor. Cînd o mașină se află în apropierea lor, e bine ca ea să se deplaseze cu o viteză foarte mică. De ce? Pentru că altfel antilopele-saiga se va strădui să-i taie calea. Ori, cît de departe s-ar afla. Ea apare o clipă chiar în fața capotei, după care se pierde în praful stepei. Ce anume o îndeamnă să-și riște astfel viața, nu se știe încă. Poate spiritul de întrecere, tendința de a rivaliza în viteză cu automobilele.

Primăvara, cînd se nasc puii, turma aproape că nu se deplasează. Animalele adulte formează un inel etanș în jurul puilor, ferindu-i de fiarele stepei. De altfel și natura s-a îngrijit de viața noilor născuți. Poți sta foarte aproape de un pui de saiga fără să-l observi, căci are culori care se identifică cu ale stepei.

La începutul lui iunie turma pornește din nou la drum prin stepa nemărginită. Gonește ca o avalanșă galbenă mai aproape de sursele de apă și de iarbă mustoasă și verde.

V. Zcharenko

UNDE-I CRATERUL ?

Pe urmele unei tragedii cosmice

În nordul Iakutiei, pe malul râului Iana, pe o suprafață de circa 2 000 de kilometri pătrați, au fost descoperite nenumărate sfere metalice care, avînd în vedere locul unde s-au găsit, au fost numite **ianite**.

Mărimea acestor sfere variază între cîteva miimi de milimetru și un centimetru și jumătate. Ianitele conțin fier amestecat cu nichel, siliciu, aluminiu și mangan. Cele mai mari de un milimetru și jumătate sînt, absolut fără excepție, tubulare.

După calculele făcute, greutatea totală a masei de ianite de pe terenul explorat este de cîteva mii de tone. În urma numeroaselor expertize geologice, fizico-chimice, s-a tras concluzia că aceste sfere metalice sînt sfîrșimături ale unui meteorit care cîndva, nu se știe cînd, s-a prăbușit pe Pămînt. Or, dacă sfîrșimăturile totalizează mii de tone, înseamnă că meteoritul trebuie să fi fost uriaș.

Unde-i însă craterul lui ?

După părerea specialiștilor, el trebuie căutat nu prea departe de locul unde se află cea mai mare îngrămădire de ianite, și anume la circa 50 km vest de satul Kazacievo.

Căderea meteoritului s-a produs, probabil, în vremuri foarte depărtate, supoziție atestată de faptul că marea majoritate a ianitelor sînt îngrăpate pînă la 0,8—1,6 metri, iar unele chiar pînă la 3 metri adîncime.

În cursul vremii și sub acțiunea eroziunii, craterul a fost desigur nivelat. Este adevărat că foraje făcute în straturile de rocă au pus în evidență o depresiune al cărei fund se află la 400 de metri sub nivelul mării. Dar specialiștii nu pot încă afirma cu certitudine că ea s-a format în clipa cînd meteoritul s-a izbit de pămînt.

Deocamdată, deci, prezența în acele locuri a craterului rămîne doar o su-

poziție. Nu este însă mai puțin adevărat că ianitele sînt mărturii indubitabile care arată că pe acele meleaguri s-a consumat o tragedie cosmică.

ARMURIERII SE ÎNTREABĂ

Ce rost avea platina ?

O mare colecție de monede de argint și 21 de tunuri au fost recuperate anul trecut din Marea Caraibilor, în largul Insulei Haiti. Unul din tunuri este o piesă atît de rară, încît un specialist în antichități îl socotește de o valoare inestimabilă. La capătul dinapoi al țevii poartă emblema lui Apolo, zeul Soarelui, strălucește de parc-ar fi fost turnat ieri, cîntărește vreo 3 tone și are o lungime de 4 m.

Examenele de laborator ale unor așchii de metal prelevate de pe tun au arătat că ele conțin 77,3 la sută cupru, 0,12 la sută platină, iar în rest bariu, cositor, plumb și diverse metale din

... varia
... ia varia varia va
... varia varia varia v.
... varia varia varia varia
... varia varia varia varia var
... varia varia varia varia v
... varia varia varia varia varia
... ia varia varia varia varia va
... varia varia varia varia varia



familia platinei. Procentul de platină pare mic, dar în total dă o cantitate și valoare deloc neglijabile. Nimeni nu poate spune dacă platină a fost introdusă accidental sau intenționat. Cuprul, platină și aurul se găsesc deseori laolaltă în natură. Dar, pe de altă parte, în secolul XVII platină era folosită ca agent de întărire. Abia către sfîrșitul secolului XIX a fost trecută în categoria metalelor nobile.

Conform ștampilei, tunul a fost turnat în anul 1631, în Mexic sau Peru, se crede. Această presupunere se bazează pe înfățișarea lui Apolo, zeul Soarelui, care pare a fi o creație compozită spaniolă și aztecă. Or, se știe că indienii din Peru și America Centrală au fabricat obiecte metalice pentru spanioli, respectînd indicațiile acestora. Povestea tunului este nelămurită. Dat fiind că a fost găsit printre tunuri de bronz și fontă mai mici, dar datînd din 1769, s-ar putea să fi fost mutat de repetate ori de pe un vas învechit pe unul nou, după cum s-ar putea să fi fost „salvat” de pe o navă naufragiată cu mult timp în urmă.

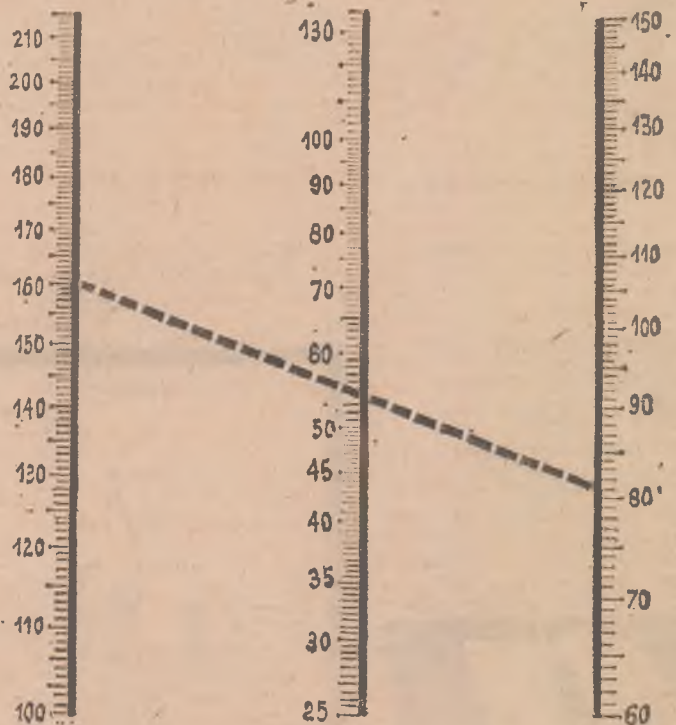
Un alt tun foarte valoros este de fabricație franceză și datează probabil din aceeași perioadă. Puțin mai mic decît cel dintîi, el conține, în afară de metalele obișnuite, 0,502 la sută aur; în schimb nu conține platină. Evident, tunurile nu vor fi topite pentru a recupera metalele nobile, ci vor fi păstrate ca piese de muzeu.

CIT CÎNTĂRIM

Nomogramă

În epoca noastră de sedentarism cînd surplusul de greutate este o preocupare aproape generală, orice nou mod de determinare a greutății

în centimetri, iar pe scala din dreapta punctul care corespunde cu perimetrul toracic. Unim printr-o linie cele două puncte. Locul unde



normale suscită desigur interes. Cum am putea determina acest indice după nomograma de mai sus ?

Căutăm pe scala din stînga punctul care corespunde cu înălțimea

linia taie scala din mijloc va indica greutatea „ideală”. Această valoare nu este, însă, foarte rigidă : se admit devieri de ± 3 kg pentru bărbați și $\pm 3,5$ kg pentru femei.

Poșta medicului

(Urmare din pag. 8-a)

MUZICUS - Galați: În cancerul de prostată, ținând seama de rezultatele favorabile obținute cu implante subcutanate de Distilbene, sintem și noi de părere să continuăm tratamentul hormonal periodic, firește numai dacă îl puteți tolera. Alt hormon estrogen de sinteză utilizat cu folos în tratamentul medicamentos al cancerului de prostată este produsul Tace-Merrell, 24-28 mg/zi pe gură, timp de 2 săptămâni, după care se ajunge progresiv la doza de întreținere de 24 mg/zi (2 capsule a 12 mg). Poate ar fi indicată și iradierea cu izotopi radioactivi prin injectare retropubiană a iodului radioactiv sau a acelor de radium (radioterapie); totul firește cu avizul specialiștilor care vă îngrijesc.

ALEXANDRU NEGRILESCU - Cluj: Ginecomastia, adică hiperplazia glandei mamare care apare la bărbat, uni-sau bilateral, poate fi fiziologică la nou-născuț și la pubertate. După părerea noastră la dv. ar fi vorba mai de grabă de localizări grase mai abundente în această zonă. Oricum, o spermogramă ar arăta mai clar dacă volumul mărit al glandelor mamare se datorește ori unei insuficiențe hipofizotesticulare, în care caz ar fi bine să aplicați până la dispariția o cremă hormonală cu Testosteron în concentrație de 1-2 g/100 g excipient. În cazul ireductibilității hiperplaziei mamare este indicată extirparea, chirurgicală.

V. POP - Tg. Jiu: Tioridazin nu are nici o legătură cu „tiroida”, fiind din punct de vedere chimic un compus al fenotiazinei, substanță cu importanțe proprietăți antipsihotice în doze mari, și tranchilizante în doze mici. Este deci indicat de diferite tulburări neuropsihice printre care, în doză de 0.050 g (1 cpr. „forte”) în ejaculare precoce cu condiția să fie administrat cu 1-2 ore înainte de momentul oportun. Medicamentul se va lua cu precauție, deoarece, în caz de abuz, poate provoca tulburări de potență sexuală.

STAN GHEORGHE - București: În hipermetropie sau „vederea de departe” situația optică a ochiului se prezintă astfel încât focarul razelor paralele se formează îndărătul retinei. Cauza este de obicei un viciu de refracție, congenital ori dobândit. În general, în formele de hipermetropie mică, mai ales în tinerețe, când vederea de departe este bună și lucrul la o distanță apropiată nu obosește

privirea, nu este nevoie de ochelari. Aceștia sînt necesari numai atunci cînd vederea este foarte oboșită, necesitînd în felul acesta corectarea hipermetropiei.

CINDEA IOAN - Timișoara: 1) După descrierea simptomelor credem că nu sînt hemoroizi, ci o fisură anală. Utilizați Hemorzon - unguent aplicat după o prealabilă baie de șezut sau seara la culcare. Dacă aveți dureri, unguentul poate fi aplicat de 2-3 ori/zi. Tratamentul se continuă și după vindecare, aplicîndu-se unguentul în zona respectivă o dată la două zile, timp de o săptămînă. 2) Viermii sînt probabil ascariizi (un examen coprologic ar confirma diagnosticul). Tratamentul curativ se face cu Nematoc-ton (hidrat de piperazină), 6 cpr. / zi repartizate în 3 prize, timp de 4 zile, înaintea meselor principale ori 4-5 lingurițe/zi, din soluția 10% sau 2-2 1/2 lingurițe/zi din soluția 20%.

VICTOR DOMBROVSCI - București; **ALEXANDRU MANEA** - Rădăuți: Aceste pete albe (acromice) cu contururi regulate, de natură probabil neuro-endocrină, în special hipertiroidiană, numite vitiligo nu au din păcate un tratament specific. Se vor corecta în primul rînd eventualele tulburări endocrine, veți folosi tranchilizante, de tipul Diazepam sau Clordelazin. Tratamentul patogenetic constă în stimularea pigmentării prin substanțe fotocatalizatoare de tipul Meladininei, 2-4 tablete/zi și badijonări cu soluție de Meladinină în cure de 3-4 săptămîni (cite 4-5 zile pe săptămînă). Se asociază cu Neoanemovit, 3-4 lingurițe/zi, înaintea meselor, vitamina B₁₂ 1-2 cpr. la 2 zile, vitamina B₆ 1000 gama, de două ori pe săptămînă. Folcisteină U, în cure de 45 fiole, cite una la două zile. În cazurile severe, cure scurte cu Prednison, 40 mg/zi. În absența Meladininei se poate utiliza esență de bergamote 20% în soluție alcoolică 70% urmată de iradiere cu lampa de ultraviolete. După iradiere, Meladinina și celelalte substanțe utilizate vor fi îndepărtate prin spălare cu apă și săpun sau alcool diluat.

F.Z. - București: Ne pare rău că nu vă putem răspunde direct, singura cale de comunicare rămînd tot Poșta Medicului. Problema ridicată nu poate avea o soluție prin corespondență. Oricum, după părerea noastră, orice intervenție, pe lângă faptul că este mutilantă, implică și riscul cancerizării.



Doriți să petreceți cîteva zile de adevărată recreere, într-un decor pitoresc? Numeroase hanuri, moteluri și cabane ale cooperativei de consum vă stau la dispoziție și în acest sezon. Ele vă asigură camere confortabile, cu încălzire centrală, restaurante cu o mare varietate de preparate culinare, produse de cofetărie și băuturi.

Dacă iubiți natura, confortul, dacă doriți să faceți sporturi de iarnă, vă invităm la:

- | | |
|--|---|
| HANUL BRAN — Brașov | HANUL URSUL NEGRU — Sovata Mures |
| HANUL RUCAR — Argeș | HANUL COVASNA — Covasna |
| HANUL VALEA URSULUI — Argeș | HANUL PIATRA CRAIULUI — Bihor |
| Complexul turistic SLANIC — Prahova | Motelul ILIȘEȘTI — Suceava |
| HANUL BUCURA — HĂȚEG, Hunedoara | HANUL AGAPIA — Neamț |
| Cabana BUCIN — Harghita | HANUL FAGET — Timiș |
| | HANUL HOREZU — Vilcea |



CINE-I PREVĂZĂTOR SUPORTĂ MAI UȘOR...

...consecințele unor intimplări neprevăzute. Exemple se pot da foarte multe. Noi am ales doar cîteva care vin să ilustreze încă o dată cit de utile au devenit în zilele noastre asigurarile. Iată unele plăți de drepturi din asigurări achitate în ultimul timp de ADAS persoanelor menționate mai jos:

ASIGURĂRI DE ACCIDENTE

- Pastina Mircea — din com. Vladimirescu, satul Mindruloc, jud. Arad; (asigurarea de accidente cu sume convenite) — lei 17.500
- Alt Gheorghe — din comuna Șiria, jud. Arad; (asigurarea de accidente cu sume convenite) — lei 12.500
- Bălint József — din comuna Cirta, satul Tomești, jud. Harghita; (asigurarea de accidente cu sume convenite) — lei 10.000
- Bening Sara — din comuna Brătei, jud. Sibiu; (asigurarea de accidente cu sume convenite) — lei 10.000
- Grinberg Rebeca — din București; (asigurarea de accidente cu sume convenite) — lei 25.000
- Gabor Dumitru — din Arad; (asigurarea de accidente cu sume convenite) — lei 15.000
- Antofie T. Traian — din comuna Malu cu Flori, jud. Dimbovița; (asigurarea de accidente pentru elevi) — lei 5.000
- Dancău Ștefan — din comuna Gătaia, jud. Timiș; (asigurarea de accidente pentru elevi) — lei 5.000
- Boja Cornel — din comuna Costeiu, jud. Timiș; (asigurarea de accidente pentru elevi) — lei 5.000
- Ceomuru Iozu și Ceomuru Ana — din com. Popești-Leordeni; (asigurarea de accidente încheiată prin B.T.T.) — lei 15.000
- Avadane I. Mihai — din comuna Litei, jud. Suceava; (asigurarea prin efectul legii a călătorilor + asigurarea mixtă de viață și suplimentară de accidente) — lei 20.000
- Codorean Maria — din comuna Bălan, jud. Sălaj (asigurarea de accidente cu sume fixe + asigurarea pausală) — lei 12.000
- Tămaș Flore — din comuna Dimbovița, jud. Maramureș; (asigurarea de accidente cu sume fixe + asigurarea complexă a bunurilor din gospodărie) — lei 11.000

Casa de comenzi

TITAN

TELEFON

22.49.28

Casa de comenzi „TITAN”
desface un bogat sortiment de produse alimentare.

La telefonul nr. 22 49 28 se primesc zilnic (între orele 7-20) comenzi de produse alimentare, livrarea lor făcîndu-se a doua zi la domiciliu, la ora stabilită de client.

Prima zi, zi grea

Lunea și în general orice primă zi după sărbători este socotită „zi grea”. Realitatea cotidiană pare să confirme că după o zi, sau două, sau mai multe de odihnă, treaba se urnește mai anevoie.

Educatorii din instituțiile preșcolare se pling într-un glas că nu-i recunosc pe copii, de parcă n-ar mai fi aceiași; că sînt capricioși, refuză să mănince,

în orele de producție ceea ce au de făcut, și iar își iau de lucru acasă.

Pentru cei care obișnuiesc să facă de sărbători excесе alimentare, care cred că duminica e lăsată pentru băut și mîncat ca pentru o săptămînă, bineînțeles că lunea devine „zi grea”. Explicațiile nici nu mai trebuie căutate.

S-ar mai putea cita multe cauze care fac din luni o „zi grea”. Dar principala

mod serios atenția tuturor specialiștilor. În continuare, revista scrie:

„La prima vedere, nu este o figură impunătoare. Hainele sale de culoare închisă atîrnă parcă la întimplare pe un trup subțirel. Ochii nu trădează nici o emoție; chipul colțuros, de băietandru, ca și părul castaniu, tuns cu îngrijire, îi dau un aer de o vulnerabilă fragilitate. Dar cînd întinde mîna pentru a face o mișcare, el atacă, după expresia unui expert american, în stilul unui boa-constrictor care e sigur că prada nu-i va scăpa...”

Karpov joacă prudent: sprijinindu-și bărbia în palme, el examinează îndelung pozițiile înainte de a se decide pentru o mișcare. Maturitatea lui șahistă a început la vîrsta de 13 ani, cînd s-a lansat într-un studiu amănunțit al partidelor susținute de José Raoul Capablanca, campion mondial în 1921—1927, celebru pentru claritatea și simplitatea jocului său.

Vorbînd despre Karpov, Gligorici arată că acesta are un stil foarte clasic, e răbdător și se străduiește să utilizeze la maximum sorții de izbîndă. Timid și rezervat, Karpov spune despre el însuși că...e departe de a fi atîns cel mai înalt nivel de joc la care se simte capabil să aspire. Dar cînd i se pune întrebarea dacă are vreo șansă să devină viitorul rege al șahului mondial, el răspunde incetșor: „Firește că da. Voi deveni campion mondial”. Dar nu uită să adauge imediat că vor trebui să mai treacă pînă atunci cîtiva ani”.

În încheiere, „Newsweek” subliniază că unul dintre marile merite ale lui Karpov este seriozitatea cu care se pregătește, singurele lui preocupări fiind studiile universitare și șahul.



Odihna trebuie să fie o sursă de plăcere

dorm prost; economiștii au observat că productivitatea muncii este în multe cazuri mai scăzută luni decît, de exemplu, marți sau miercuri. Medicii au mai mulți pacienți, pentru că nu toți oamenii știu să folosească rațional timpul de odihnă...

Sînt de exemplu unii care cred că trebuie să profite de ziua de sărbătoare pentru a dormi „pe săturate” și în loc să se scoale la șapte sau la opt dimineața, îi apucă prînzul dormind. În felul acesta, însă, organismul este scos din ritmul obișnuit. Iar pedeapsa vine numaidecît: în loc să se prezinte la lucru reconforțați, se simt moleșiți, apatici, irascibili.

Alții cad în extrema cealaltă. Cum au o zi liberă, vor să profite de ea pentru a combate sedentarismul din toate celelalte zile — și se apucă să facă de dimineață fel de fel de exerciții de gimnastică, alergări etc., pînă îi trec șapte rînduri de sudori. Evident, rezultatul nu poate fi cel dorit. Din cauza suprasolicitării, luni sînt frînți de oboseală, îi doare tot corpul, capacitatea de muncă le e scăzută.

Nu întîmplător în natură ziua nu înlocuiește brusc noaptea. Gimnastica de dimineață ar putea fi socotită „zorile” organismului uman. Dar așa recomanda tuturor ca mai întîi să se „dezmorească” puțin după sculare și abia după aceea să treacă la exercițiile propriu-zise (mai ușoare sau mai grele, în funcție de antrenamentul fiecăruia), avînd grijă să-și pună în mișcare principalele grupuri de mușchi, într-un tempo care să nu obosească, să nu solicite prea mult inima și plămîni. După gimnastică este indicată fricționarea corpului cu apă rece.

Uneori, indemnul medicilor la odihnă activă în zilele libere este urmat orbește, fără a se ține seama de posibilitățile organismului și de starea sănătății. Oameni neantrenați se lansează în excursii oboșitoare, în ascensiuni grele și se întorc acasă noaptea tirziu morți de oboseală. Cînd să se mai odihnească spre a se simți a doua zi reconforțați? Alții se apucă de alergări, de exerciții de forță etc. fără avizul medicului. Urmarea este că pentru cei mai mulți, în special oameni de vîrstă medie și înaintată, lunea devine o „zi grea”. De altfel, medicii au observat că după zile de sărbătoare cazurile de infarct al miocardului sînt mai frecvente...

Și încă o exagerare. Cîte unii, care își organizează mai prost timpul, vor să-și rezolve lucrările rămase în urmă pe seama duminicii și vin acasă cu servietă burdușită de hîrtii asupra cărora trudesce de dimineață pînă seara. În felul acesta cîștigă timp duminică, e adevărat, dar îl pierde luni, deoarece sînt oboșiți, nervoși... Și tot așa se învîrtesc într-un cerc vicios — iar n-apucă să facă

cauză e limpede: cine nu știe să se odihnească corect nu poate nici munci cu spor. De aceea, în ajunul zilelor de sărbătoare trebuie bine gîndit programul de odihnă. Și cîte posibilități nu ne stau la îndemînă! Expoziții, spectacole, vizite, dans, plimbări, excursii... Putem, de asemenea, consacra timpul îndeletnicirilor iubite, așa-numitului „hobby”: să facem muzică, să pictăm, să scriem versuri.

În această privință un celebru savant a spus o vorbă foarte înțeleaptă: „Îmi place muzica și pictura, sculptura și literatura. Dar numai pentru că un film bun, un spectacol bun, o carte bună, un concert bun mă reconforțează și mă odihnesc. Și mă fac astfel să doresc să-mi reiau munca”.

Odihna trebuie neapărat să facă plăcere, bucurie. Producînd emoții pozitive, o asemenea odihnă ne calmează, ne scapă de senzația de oboseală, ne dă bună dispoziție, cu alte cuvinte, ne reface capacitatea de muncă.

Încît depinde de fiecare dintre noi ca lunea, ca prima zi după o sărbătoare să nu fie „grea”, ci, dimpotrivă, o zi cînd ne simțim mai odîrniți și mai plini de dorința de a munci.

Prof. V. Nikolaev

CELEBRITAȚI

Noua stea a șahului

Mulți comentatori au apreciat turneul drept cel mai de seamă eveniment șahist care a avut loc vreodată pe teritoriul Statelor Unite. În cadrul lui s-au întrecut titani ai tablei cu 64 de pătrate, ca sovieticii Tigran Petrosian și Paul Keres, iugoslavul Svetozar Gligorici, danezul Bent Larsen, brazilianul Henrique Mecking etc.

Dar cea mai puternică impresie a produs-o un tînar reprezentant al școlii sovietice, Anatoli Karpov, căruia săptămînalul american „Newsweek” i-a închinat recent un amplu articol intitulat „Noua stea șahistă a Rusiei”.

În vîrstă de 21 de ani, student în economie la Leningrad, Karpov a mai participat cu succes anul trecut la alte două turnee internaționale — prestigiosul Memorial Alehin de la Moscova și tradiționala întîlnire de la Hastings (Marea Britanie) — cînd jocul său — amintește „Newsweek” — a atras în

ÎNTREBĂRI ȘI RĂSPUNSURI

Vreți să aflați ceva și enciclopediile pe care le aveți la îndemînă nu vă dau răspunsul dorit? Vă invităm să ne adresați nouă întrebarea dv., mai ales dacă ea este de interes general.

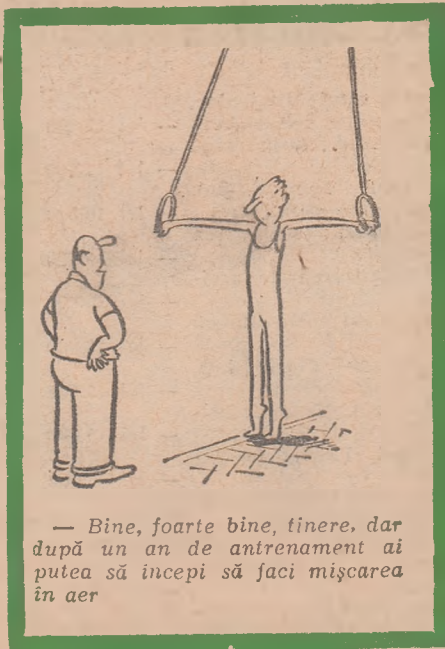
Vă place Bach?

I. Aș dori să aflu cîteva date despre viața ilustrului compozitor J. S. Bach și care sînt titlurile lucrărilor care i-au conferit celebritatea.

Matei Lenuta
Str. Dr. Demostene Botez nr. 59
București

R. Johann Sebastian Bach se trăgea dintr-o familie vestită, care a dat lumii cîteva generații de muzicieni. Bach s-a născut la 31 martie 1685, la Eisenach, un mic orașel din Turingia. Primele lecții de muzică le-a luat cu tatăl lui. În scurt timp, mulțumită uriașului său talent, a învățat să cînte la orgă, clavecin și vioară; în plus, era corist și studia singur nenumărate compoziții muzicale.

Mai întîi a învățat la liceul din Ohrdruf, iar clasele superioare le-a absolvit la liceul din Lüneburg. După acești ani de studii a urmat o perioadă zburdumată în cursul căreia marele compozitor a trebuit să lupte împotriva încercărilor mai multor contem-



dialog
dialog dialog
dialog dialog dialog
alog dialog dialog dialo
g dialog dialog dialog a
dialog dialog dialog dialog
log dialog dialog dialog di
dialog dialog dialog dialog
og dialog dialog dialog dialo



porani care căutau să-l influențeze să scrie respectînd canoanele obligatorii ale vremii. Dar spiritul critic ascuțit al lui Bach l-a ajutat să depășească acele limite și să făurească o operă umanistă, cu un real caracter popular și național.

Anii de activitate în orașele Arnstadt, Mühlhausen, Weimar și Köthen sînt semnificativi pentru biografia lui Bach, intrucît în această perioadă (1704—1723) a înflorit strălucitul său talent de organist. Lucrările din această perioadă dezvăluie orizontul larg, varietatea preocupărilor lui artistice și fecunditatea neobișnuită a marelui compozitor.

Din 1723 pînă la sfîrșitul vieții sale, J. S. Bach a trăit la Leipzig, unde a fost cantor al bisericii Sf. Toma.

Moștenirea artistică lăsată de genialul compozitor e impresionantă: mai bine de 500 de opere de cele mai diverse genuri. Bach a înălțat formele preclasice pe treapta cea mai înaltă de echilibru și perfecțiune, încheind epoca polifoniei instrumentale și deschizînd larg calea către clasicismul vienez — etapă nouă în dezvoltarea muzicii europene. Încît pe bună dreptate V. V. Stasov, critic muzical rus, l-a supranumit „titantul muzicii noi”.

În monumentalele sale lucrări vocal-simfonice: „Patimile după Matei”, „Patimile după Ioan”, „Patimile după Luca”, „Marea misă” (și minor), „Magnificatul”, în cele peste 300 de cantate, precum și în multe alte lucrări muzica lui Bach se remarcă prin amplitudinea ei muzicalitate, prin varietatea și autenticitatea ei. Celebrul compozitor a mai scris: concerte, suite, tocate, fantezii, compozițiile „Ofrandă muzicală” și „Arta fugii”, care au o mare însemnătate teoretică, precum și multe alte lucruri de valoare.

CORESPONDENȚĂ SENTIMENTALĂ

Cititorii între ei

Ticu Popa: Intr-adevăr, ne-ați supus la grea caznă cu scrisul dumneavoastră! Dar scrisoarea a meritat efortul, ea atestă o trăire spirituală bogată. Este bine că nu faceți din firea solitară și timiditatea dumneavoastră o „dramă” și un motiv de complexare (nici nu este cazul), că le folosiți pentru a vă cunoaște mai bine și că, în același timp, căutați cunoștința altor oameni, punți de comunicare cu ei. Vă publicăm, așadar, adresa și temele preferate pentru viitoarea dv. corespondență: Ticu Popa, str. Gh. Asachi nr. 20, Bacău; artă și literatură, filosofie și psihologie, sport și modă, viața tineretului și problemele lui, nou-tăți științifice și tehnice.

„Mă numesc Ena Goldhammer, sînt elevă în anul II la o clasă specială de chimie și aș dori foarte mult să descopăr pe această cale prieteni și prietene din întreaga țară, cu care să corespond pe diferite teme. Adresa mea este: str. Porțile de Fier nr. 21, Oradea, județul Bihor.”

„Mă numesc Mara Satcău, am 16 ani și sînt elevă. Doros să corespond pe tineri și tinere din întreaga țară pe diferite teme. Adresa mea: Mara Satcău, comuna Bucecea, județul Botoșani, Oficiul Postal Bucecea.”

„Mă numesc Liviu Angelescu, am 20 de ani neîmpliniți și mă preocupă deosebi filosofia yoghină și parapsihologia. Adresa mea: Liviu Angelescu, Intrarea Grîndului nr. 2, Bloc B, Scara D, ap. 56 Ploiești.”