

ZIARUL ȘTIINȚELOR ȘI AL CĂLĂTORIILOR

5 LEI

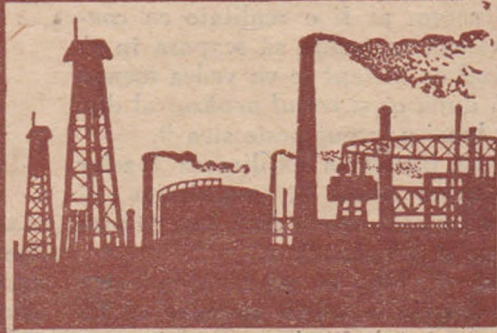


AVENTURĂ POLARĂ

Vezi pag. 595

Anul XXXII, Nr. 38

18 Septembrie 1928



Ziarul Științelor și al Călătoriilor

SCRIS PE INTELESUL TUTUROR.

REDACȚIA ȘI ADMINISTRAȚIA STR. BREZOIANU No. 11. BUCUREȘTI

Costul abonamentului: Lei 220 anual, Lei 120 semestrial și Lei 65 trimestrial.

CUPRINSUL:

	Pag.		Pag.
1. Prof. Gh. Nichifor. Fazele Lunei.	594	7. C. A. Disescu. O datorie plătită.	600
2. A. V. Lecca. O aventură la Polul Nord	595	8. E. Palla. Minunea Undelor.	602
3. A. Kuentz. Dansul șerpilor	596	9. S. A. Nicolau. Ce este stilul gotic	603
4. Nemiro. Profesor automat	597	10. Latza Trandafir. Chronologia descoperirilor	604
5. Lt. Paul Epureanu. Regii pedalelor	598	11. J. Aimard. Apa curge (roman).	604
6. Scioșteanu. Prepelița	599	12. Th. Iorganda. „A 536”	606

FAZELE LUNEI

de Prof. G. Nichifor.

Într-un articol anterior, publicat în No. 36 al ziarului nostru, am descris în amănunt cum se urmează ca timp, ca strălucire și ca formă, *diferitele înfățișeri* sub care ni se prezintă nouă pământenilor, satelitul planetei noastre, adică luna.

Pe scurt aceste diferite înfățișeri se numesc *fazele lunei*. În articolul de față, ne propunem să explicăm de ce se produc aceste faze, pentru noi pământeni, căci este lucru ușor de stabilit că fazele lunei, nu se datoresc unei forme particulare pe care ar avea-o luna, ci sunt pur și simplu un *efect de perspectivă și de lumină*.

În adevăr: luna nevădând lumină proprie, primește lumină de la soare ca și pământul. Așa fiind, trebuie ca să se ție seama, care e emisfera de lună luminată de soare și cât din acest emisferă luminată, este întors către pământ și anume către un observator situat în A pe direcția razelor solare.

În articolul precedent s'a arătat că faza de secere sau corn foarte subțire e o *iluzie* luminoasă, de oarece discul întreg al lunei există. În adevăr presupunem că luna mergând în sensul săgeții (1), vine să acopere o stea *o*. Dacă secera ar fi o realitate ca *contur*, steaua ar trebui să reapară în *o'*, pe când ea în fapt se va vedea tocmai în *o''*, după ce și *restul nevăzut* al discului lunei a trecut peste stea (1).

Ca să înțelegem explicarea fazelor lunei avem nevoie să reamintim că luna e un corp ceresc fără lumină proprie ca și pământul.

Apoi că, luna ca satelit al pământului descrie o *orbită* aproape circulară, pământul, fiind aproape în cen-

tru. Raza orbitei lunei e numai de vre-o 60 ori lungimea razei pământului, distanță relativ mică față de distanța pământ-soare care valorează de 24.000 ori lungimea razei pământeste.

Din această cauză în *figura explicativă a fazelor* reprezentăm numai pământul înconjurat de orbita lunei, iar în locul soarelui care este foarte

în ori care poziție ar fi luna, vom duce pe discul său *următoarele 2 diametre importante*:

1^o) un diametru perpendicular pe direcția razelor luminoase și care are ca scop să separe partea luminată de partea neluminată;

și 2^o) un diametru perpendicular pe

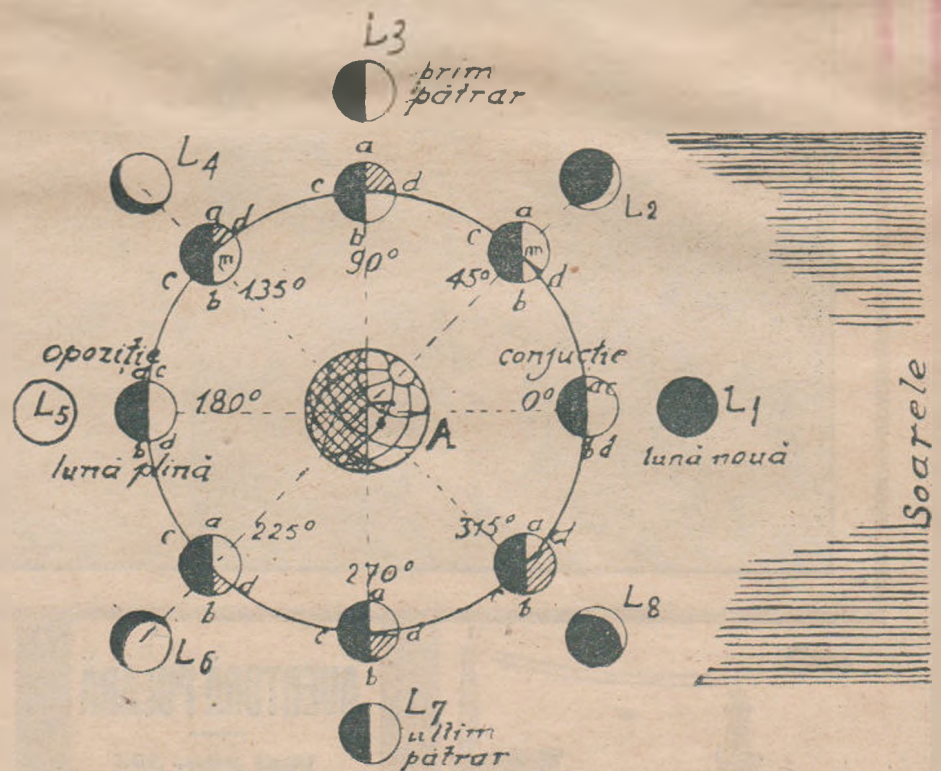


Fig. 1. — Fazele lunei

mare și foarte departe, de ex. spre dreapta, vom figura numai o serie de raze ale lui, care din cauza mării departări se pot figura paralele între ele.

Pe orbita lunei să figurăm 8 (opt) poziții ale satelitului nostru $L_1, L_2, L_3, \dots, L_8$, la câte 45° una de alta.

o linie care unește centrul pământului cu centrul lunei și care are de scop să despartă luna în alte 2 emisfere, una *văzută* de pe pământ și alta *nu*.

Să examinăm pe figura anexată cazul L_1 numit *conjuncție*, în care pământ-lună-soare sunt toate 3, în linie

1) Vezi figura 1 din Nr. trecut.

O AVENTURĂ LA POLUL NORD

Cucerirea polului nord a dat naștere la nenumărate acte de eroism. Una din cele mai dramatice e aceea care are ca eroi pe doi marinari bretoni aparținând vasului „Quand-Même”, comandat de căpitanul Kermorec. Îndreptându-se spre banchiză „Quand-Même” a văzut, după câteva zile de frig teribil, solidificându-se apa în jurul ei și presând nava din toate părțile. Blocuri mari de gheață se spargeau și se ridicau în sus producând un șgomot asurzitor. Căpitanul ordonă evacuarea vasului. Provițiile, săniile, instrumentele, armele și corturile fură transportate pe gheață. Toți erau marinari încercați în regiunile arctice și nu aveau nici o teamă că vor trebui să ierneze pe banchiză.

Într-o zi matelotii Adrian Berland și Jak Ossin plecară să vâneze vulpi. Ei se îmfundară în imensele câmpii albe. Ajunși la trei kilometri departe de corabie văzură numeroase urme pe gheață.

— Urșii! strigă Adrian Berland.

În adevăr cinci animale gigantice apărură deodată de după blocurile de gheață. Foarte înfometate la sfârșitul unei ierni grele puteau să fie foarte primejdioși, dar cei doi bretoni nu cunoșteau frica. Amândoi se apropiară de teribilele patrupeze și când crezură că sunt la o distanță suficientă, descărcară armele asupra lor și

după aceea o luară la fugă, socotind că vor întrece în goană pe urși. Din nenorocire aceștia alergau mai iute decât un cal în galop. Văzând că e aproape să fie ajunși, Adrian spuse prietenului său:

„Repede să ne agățăm de acest iceberg căci urșii nu ne vor ajunge aici”.



Ultimul efort...

Marinarul nu înțelese ce-i spuse colegul său și continuă fuga spre corabie pe când Adrian se urcă pe muntele de gheață.

Jak Ossin era urmărit de un urs în timp ce ceilalți se luaseră după urmele lui Adrian care nu-și putea menține distanța de ei, decât aruncând în urmă bereta, haina și ce mai găsi la

îndemână. Ursul, după obiceiul său, se oprea să miroasă obiectele aruncate și astfel distanța se mărea din nou.

În acest timp, Adrian Berland, crezând că prietenul său îl urmează, se cățără pe iceberg. Privind în urmă, își dete seama că Jak îl părăsise și că urșii încercau deasemenea să se urce pe iceberg. Adunându-și toate puterile, nenorocitul se silea să ajungă la un fel de platou așezat pe iceberg, când un urlet teribil îl îngheță de groază: în spatele său se afla un urs colosal de mare, șezând pe labele de dinapoi, iar cu cele de dinainte, bătând furios aerul. Adrian crezu că i-a sunat ultimul ceas și încredințându-și sufletul Domnului, se gândi să-și vândă scump viața. Apropiindu-se de urs, îl lovi cu putere în piept. Acesta înfuriat se repezi la el: dar Adrian, cu o mișcare repede, se plecă în jos, astfel că ursul nu lovi decât aerul și se prăbuși, alunecând jos de pe iceberg. Adrian se simți liber. Se grăbi să ajungă pe platoul de unde nu putea fi atacat decât de un singur urs deodată: dar căntându-și pușca, începu să tremure. Bietul om nu simțise că urcându-se pe iceberg, pierduse centura împreună cu toate munițiile. Nu-și pierdu însă curajul, ci luând cuțitul de gheață îl legă cu bătăta de vârful puștei, obținând astfel o armă de apărare. În acel moment auzi detunături depărtate. Erau oamenii după Quand-Même, cari veniseră în ajutorul lui Jak și cari ucideau ursul ce-l urmărea. Hainele sale erau sfâșiate de ghiarele animalului și dacă oamenii corăbiei întârziar un minut, nu l-ar fi mai putut salva. Dar oare vor sosi ei la timp spre a salva și pe nenorocitul Adrian, pe care urșii începeau să-l asalteze. Ținând strâns arma în mână, el văzu un urs enorm punând o labă pe platoul pe care se afla. Atunci cu toată puterea ce-i mai rămăsese, tânărul înfipse de două ori, baioneta improvizată, în pieptul ursului, a cărui blană albă se păta de roșu.

Dar rănilile nu erau mortale și ursul încercă să înainteze: atunci Adrian îl lovi cu putere peste labă, astfel că animalul, răcnind de durere, se prăbuși jos. Un alt urs, îi luă număidecât locul. Acestuia însă, Adrian îi înfipse baioneta în ochi, atât de adânc, încât animalul căzu mort pe loc. Nu mai rămânea decât un singur adversar de doborât. Acesta era ursul cu care se luptase întâiu și care căzu-

dreaptă, pe direcția razelor solare. Dacă numim a diametrul care separă partea luminată de cea întunecată, vedem că el va fi confundat cu diametrul cd , care desparte partea văzută de cea nevăzută din lună, care parte nevăzută este aci în întregime întoarsă spre pământ, așa că luna nu se va vedea de loc. Avem luna nouă.

În poziția L_2 diametrele ab și cd fac între ele un unghi de 45° și atunci din suprafața luminată a lunii se vede numai o felie bmd , care pe bolta cerească apare ca un corn subțire figurat în exteriorul orbitei sub numele L_2 .

În poziția L_3 , cele 2 diametre ab și cd sunt perpendiculare. Felia cd întinzându-se și în fața figurei și în spatele ei, se va vedea de pe pământ (adică se va proiecta pe bolta cerească) ca o jumătate de disc circular: avem faza de prim pătrar.

În poziția L_4 felia cmd (m fiind centrul lunii) corespunzând unui unghi optus, se va proiecta mai mare, ca o jumătate de disc, însă îi mai lipsește ceva până la un disc întreg.

În poziția L_5 diametrele ab și cd care separă partea luminată de cea întunecată și cea văzută de nevăzută, se confundă ca și în poziția L_1 cu deosebirea că, pe când în L_1 , partea întoarsă spre pământ era toată partea întunecată, acum în L_5 — din contră — întreagă partea luminată e întoarsă spre pământ, care va vedea luna ca un disc întreg luminos — Luna plină.

Poziția aceasta aproape în linie dreaptă: lună-pământ-soare, se numește opoziție.

Am zis aproape în linie dreaptă, din cauză că planul orbitei lunii și cu planul eclipticei (a orbitei soarelui) nu sunt suprapuse ca în figură, ci sunt înclinate unul pe altul.

Când opoziția are loc chiar pe intersecția celor 2 plane, atunci cele 3 corpuri cerești sânt efectiv în linie dreaptă și atunci pământul oprește la el razele solare, care ne mai ajungând la lună, avem eclipsă de lună.

Pe restul drumului L_6 , L_7 , L_8 fazele se răstoarnă, explicația fiind la fel.



DANSUL SERPILOR

Pielele roșii cunosc leacul secret care să îi puie la adăpost contra mușcăturilor de șerpi ?

Profesorul Bandalier de la „Smithsonian Institut” din Washington a plecat la Hopi, Indieni din „mesas”, platouri așezate la oarecare distanță de renumitul „Canyon de Colorado (Arizona)”, pentru a încerca să descopere

rele Canyon de Colorado, rasa ome-nească se împrăștiă către cele patru puncte cardinale.

Hopii luând direcția spre Nord fură cuprinși de frig. Șeful lor, Tigo, hotărî atunci să se întoarcă sub pă-

lui, iar cealaltă a fratelui său.

Călăuzit de femeia Păianjen, India-nul plecă cu cele două tinere și re-veni în grabă lângă ai lui, cărora le anunță că în doita căsătorie va avea loc peste șasesprezece zile. Fără să mai aștepte acest timp, oamenii șerpi alergară în fundul pământului, pă-trunseră în „Kivas” (camere ascunse) ale Hopilor, se îndopară cu polenul de porumb și dispărură. Cele două logodnice destăinuiră lui Tigo că vi-zitatorii s’au prefăcut în șerpi. Șeful a dat imediat poruncă oamenilor să se coboare îndată și să-i prindă în vale, să-i aducă din nou în „Kivas” să-i spele, apoi să joace cu ei. Le-a trebuit patru zile acestor oameni ca să îndeplinească această poruncă. Șer-pii spălați cu mare pompă, fură libe-rați după ce dansară cu Hopii.

Intorși sub lumea subterană duseră zeilor, plângerea fraților de pe pă-mânt.

În amintirea acestei legende iată :

CUM DECURGE SERBAREA

Sărbătoarea e anunțată cu toate for-malitățile șasesprezece zile înainte ca și în legenda de mai sus.

A treia zi, preoții șerpilor se coboa-ră în vale la piciorul platourilor și prind toți șerpii cu clopoței pe care îi întâlnesc.



Dupa oia altarului, preoții apar cu șerpi.

secretul doctoriei pe care ei o înghit în timpul „dansului șerpilor”. Această plecare ne dă prilejul să vorbim despre serbarea care, în fiecare an are loc într’unul din sătulețele indienilor.

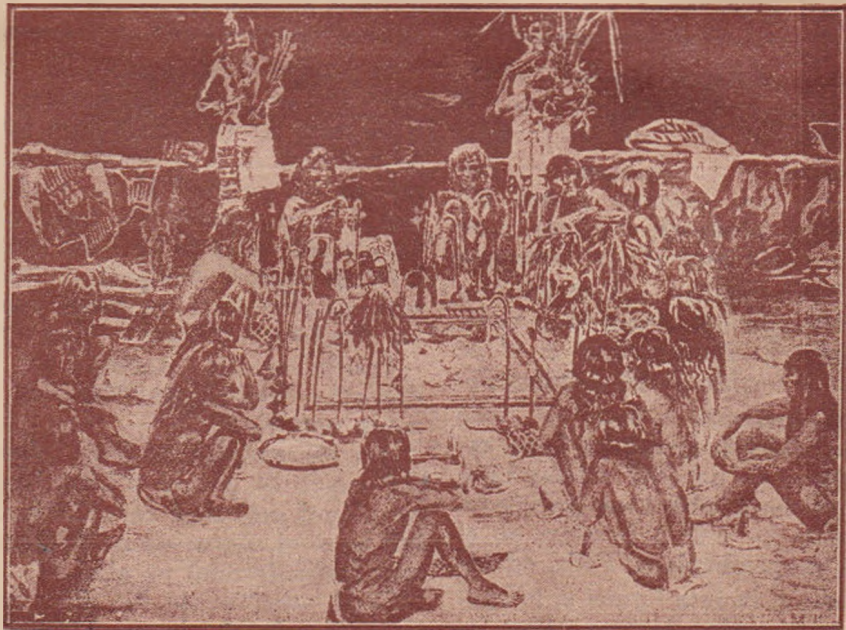
Să amintim mai întâi origina ace-stei ciudate sărbători, după datinele lo-cale culese de d. J. Walter Feroles șe-ful biroului Etnologic din Washington.

Iată legenda :

Eșită din inima pământului pentru a se ivi la suprafață urmând pe Ma-

mânt, pentru a consulta acolo pe zei. El reuși, grație protecției femeii Pă-ianjen pe care o întâlni în drumul său și care-l învătă cum trebuie să se coboare sub pământ și să găsească a-

se depe iceberg. El revenea la luptă mai furios și răcnind. Adrian se pre-gătea să-l lovească și pe acesta în ochi, când batista se desnodă și cuțitul că-zu la poalele icebergului. Rămânând doar cu pușca în mână, el începu să lovească în capul ursului. Dar pute-riile îl părăsiră curând și văzu ceață în fața ochilor. Se prăbuși simțind respirația ursului aburindu-i obrazii. „Sa sfârșit !” își zise el; dar deodată, răsunară mai multe detunături. Oa-menii de pe corabie, conduși de Jak, veneau să-l salveze, tocmai la timp pentru a nu fi mâncat de urs. Pe ju-mătate mort, îl luară pe sus și-l duseră la corabie. Când își veni în fire, Adrian văzu la căpătâșul său pe prietenul care nu-l părăsise și bucurie lor de a se revedea teferi, fu împărțită de tot echipajul.



Altarul din „Kivos”, unde nu pătrund decât cei inițiați.

colo „poporul Șerpilor și al Antilope-lor” care are puterea de a mișca norii și a face să cadă ploile.

Șeful acestui trib întâmpină pe Ti-go în chip călduros și-i oferi două fete tinere, dintre care una să fie soția

Se știe bine că veninul acestor rep-tile este mortal cu toate acestea, dan-satorii joacă mai multe ore cu aceste îngrozitoare făpturi. Înainte de a pleca la vânatoare, preoții își ung corpul cu un lichid secret numit

„apă de broască” care, este preparat de preoteasa cea mare, bunica vrăjitoarea a tribului.

Acest lichid este de culoare verzuie și toți acei care au avut norocul să asiste la dansurile lor, spun că-i vorba de o doctoric sigură contra mușcăturilor șerpilor oricât de fulgerător ar fi veninul. Până aci, încercările Albilor ca să obțină o cantitate oarecare din acest lichid sau să afle compoziția sa, nu au izbutit.

S'a crezut o clipă că acest fluid vrăjitoresc se dobânda prin fierberea unor ierburi amestecate cu miere și cu polen de porumb, dar încercările dovediră repede că o astfel de fierbere a ierburilor, nu alcătuiesc nici un fel de doctoric contra mușcăturilor șerpilor cu clopoței. Odată ce preoții șerpilor au adunat un număr oarecare de victime, le vâră într'un sac ca să le ducă în Kiwa sau camera sub pământeană, a cărei intrare este oprită tuturor străinilor și unde ei stau până în a noua zi. În această a noua zi preoții slujitori coboară în Kiwa. Idata marele preot al tribului se urcă ducând cu el sacul cu reptile. Ceilalți preoți apar unul după altul, iau câte un pumn de făină sfințită într'un buzunar care este așezat la cingătoare, o azvârle în direcțiunea soarelui, rostind rugăciuni.

Tot acest convoi se îndreaptă falnic spre o piață mică unde se face slujba religioasă a „curațirii interne”, înghițind o oarecare cantitate din „apa de broască” care este cel mai teribil vomitiv. După aceea cu toți se înapoiază în piața cea mai mare din orașel unde sunt deja așezați preoții Antilopelor. Aranjați față în față dar despărțiți printr'o linie pe care Marele preot o trage pe pământ cu făină sfințită, preoții din amândouă triburile încep să cânte încet, cu ochii închiși, legănându-se ușor. Preoții șerpilor se grăbesc să intre ca în extaz, ei stau o clipă nemișcați apoi pe neașteptate se reped în șir, fac înconjurul pieței dansând, dispar apoi în spatele unui altar și apariția lor face pe spectatori să scoată țipete de groază. Fiecare ține în gură un șarpe cu clopoței, viu, care se zbate furios să scape din strânsoarea dinților.

Ei dansează împreună ținându-se de umeri, apoi dau drumul reptilei care caută să fugă, dar care este imediat prinsă de preoții Antilopelor, care sunt așezați în cele patru colțuri ale pieței. Din nou ei aleargă în dosul altarului, iau iarăși în gură câte un șarpe și încep din nou jocul. Acest dans se repetă până când toți șerpii au făcut câte o învârtitură de dans.

Toate aceste primejdioase reptile sunt aduse de preoții Antilopelor în mijlocul pieței unde ei formează o

PROFESOR AUTOMAT

O mașină care vorbește și învață.

Americanul A. N. Rungan combinând fonograful cu o mașină de tipărit, a dat la iveală o mașină care traduce din și în anumite limbi, vorbind și tipărind corect cuvintele. Cu ajutorul unor cartoane și plăci, poate învăța stenografia, telegrafia, musica vocală, juca o partidă de bridge, tipărind fie-ce joc, etc.

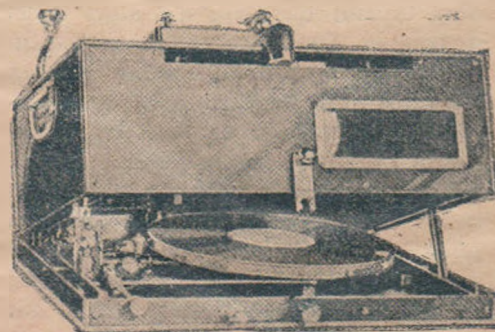
Un copil o poate mânui și poate multe învăța. Dacă de pildă alege cartonul cu chipul unei păsări, gramofonul îi dă numele, însușirile, cântă ca ea, — iar tiparul îi scrie numele corect.

Aplicarea gramofonului la învățarea limbilor nu e ceva nou. Al lui Rungan însă poate repeta automat, ori de câte ori voim, frasa sau cuvântul care dorim a-l auzi de mai multe ori, — și tipărește, pune în fața ochilor ceiace urechea aude.

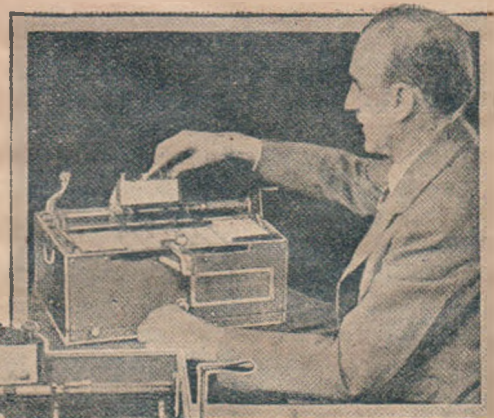
Însoțită de un anumit număr de

leasă și mașina de tipărit imprimă.

Cele mai ingenioase mijloace pen-

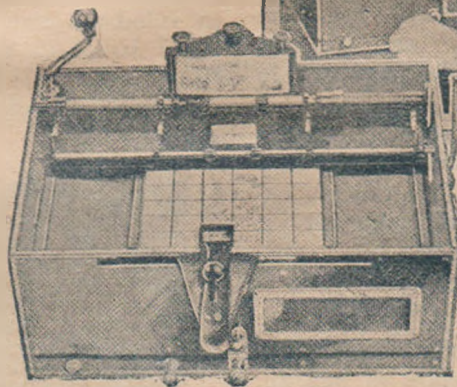


Cum e așezat gramofonul



Inventatorul arătând cum se manevrează mașina.

Mașina arată cum se așează cartoanele sincronizate cu gramofonul și tiparul.



cartoane și discuri în diferite limbi, e destul să se așeze cartonul ales, — și gramofonul vorbește în limba a-

tru a învăța, acolo unde toată lumea își dă seama că trebuie să muncim continuu.



Nemiro

grămadă care mișună ca furnicile și flueră. Preoteasa se apropie și împrăștie împreună cu coii care au luat parte la ceremonie, făină sfințită pe înpăimântătoarea grămadă de șerpi. Deodată, după un semnal al marelui preot, dansatorii se apleacă pe această grămadă își vâră mâinile lor goale, se ridică cu amândoi pumnii plini de șerpi și împrăștiindu-se cu mare iușală aleargă pe povârnișuri până în valea pustie. Acolo ei dau drumul reptilelor spre cele patru puncte ale orizontului, se întorc în orașel, se spală de unsoarea care acoperă membrele și pieptul lor, apoi beau un nou și cel din urmă vomitiv. Nu cred să mai fie nevoie să spunem că în tim-

pul acestui joc ciudat și plin de mister, persoanele care joacă sunt câteodată mușcate foarte rău dar fără în-doială datorită acestei renumite „apă de broască” nu s'a auzit niciodată să fi murit vreunul dintre ei din cauza mușcăturii acestor îngrozitoare bestii cu care ei fac scamatorii atât de îndrăznețe. Urâm ca profesorul Bandalier să reușească a descoperi secretul acestui trib de sălbatici! Ar fi o binefacere de neprețuit pentru mii, pentru milioane de sărmame ființe omeneste, care în fiecare an, mai ales în Italia, cad victimele șerpilor.

Trad. A. I. Macavei.

(Sc. et Voyages)

REGII PEDALELOR^{*)}

Un „Rege ambițios

Este metoda de antrenament superioară, forței? Un manager trebuie să cunoască puterile, elevilor lui. Nicio data abuzul de forță n'a adus decât distrugere. Unul din renumiții cicliști frați englezi Linton, anume Arthur, un imbătăbil pe distanțele de demitond, se încrișe cu învoirea lui Choppy în cursa Bordeaux-Paris.

De la piecare el lua un avans considerabil, ducând o trenă necunoscută până atunci la alergătorii de fond. Toate recordurile lura doborâte. Sosi primul la velodromul de pe Sena, dar nu avea decât două sau trei minute avans înaintea lui Rivierre, un specialist al cursei. Acesta cu obișnuita lui precizie, refăcu terenul pierdut și sosi imediat după învingător. Arthur era epuizat, iar Rivierre, avea încă forțe. Rivierre depuse o reclamație contra lui Arthur care greșise parcursul. Juriul recunoșcu dreptatea lui Rivierre, dar în fața efortului lui Arthur se arată umanitar și declara doi învingători; Arthur însă susținea că este mai bun ca Rivierre. O ocazie îi puseră fața în față, în cursa de 24 de ore „Bol d'Or”, la Neuilly pe pista velodromului de la Buffalo.

Arthur și Rivierre se angajară în luptă. Englezul plecă furtunos, bătând în primul ceas toate recordurile de până atunci. Învinse, dar peste câteva zile muri de febră tifoidă, cărora organismul lui surmenat nu i-a putut rezista. Efortul fizic cere o mătădă, prudență și rațiune.

FORȚA SAU BARBARIE

Care este limita extremă a efortului ciclist? Ce distanță poate să parcurgă un om pe bicicletă fără să fie în pericol de moarte sau aproape de nebunie?

Charles Terront în matchul pe 1000 de km., a rămas în șea 36 de ore neîntrerupt. Acelaș Terront în cursa Paris-Brest și înapoi a pedalat 72 de ore, trei zile și trei nopți fără a dormi. Tot el a acoperit în 14 zile, 3200 de km., dela Paris la Petersburg. Dar ca Terront sunt pușini. Se pare că cursa de 24 de ore „Bol d'Or” este termenul normal la care se poate opri probele cicliste. Americanii au organizat în 1896 la New-York, cursa de 6 zile: Velodromul Madison-Square Garden era arhiplin, 15.000 de persoane umpleau incinta velodromului. Pista nu mășura decât 200 metri perimetru.

Timp de 6 zile și 6 nopți 15 oameni

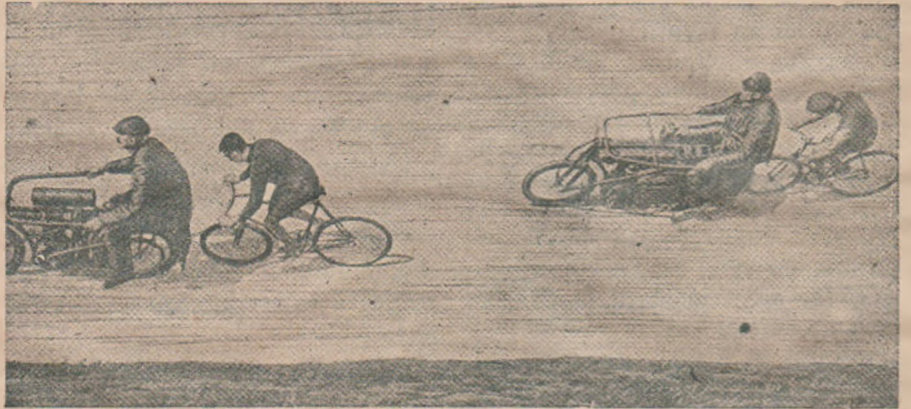
au înconjurat pista ca niște fiare sălbatice într'o colivie.

Englezul Teddy Yale fu învingătorul, el acoperi 3050 km., bătând pe americanul Rice și negrul Taylorș In cele 114 ore de mers Teddy nu a avut

timp concurenților să se odihnească regulamentele 8 ore de odihnă.

CE CAȘTIGA UN „REGE AL PEDALELOR”

Pentru a accepta o carieră atât de obositoare primind abstenența



60 km. pe oră, la adăpostul unei motociclete.

decât 8 ore de repaus. Starea lui însă era îngrijitoare, câțiva pași de nebunie. Dar publicul însălbăticit îi cerea încă 16 km., suplimentari: îi făcu. Americanul Rice, al doilea venit, căzu lat. Taylor, negrul, venit al treilea, avu un moment de furie, sări în velodrom cu intenția de a ucide. Altul striga că i s'a tăiat un braț. Dacă proba mai ținea câteva ore, cu siguranță că velodromul se transforma în spital.

do la plăcerile vieții ca un apostol, trebuie să fii atras și de un miraj, de o stea de... aur, aur pur, nu numai de glorie. Celebrul american Zimmermann supranumit și „Yankeul Sburător” câștigă în șase luni, în turneul lui făcut în Europa, aproape 500.000 franci (1905—904), ceia ce făcea pe vremurile acelea o sumă fabuloasă. Bourrillon ridică în anul când a câștigat marile premii de pe continentul European 200.000 franci (903).



Un masaj „regal”

Aceasta nu a fost cursă de biciclete ci cursa de oroare. Umanitatea protejează contra a totce este barbar. Bunul simț, dictează ca să se dea omului ce este bun, odihna și masa. Sportul și spectacolele nu pierd nimic din interesul lor dacă se lasă

El avea 20 de ani. Morion și Yacuelin câștigau anual 60.000—80.000 franci, simbria unui ministru. Michael câștigă o avere ultra fabuloasă.

Câștigurile veneau de la premii și de la casele de biciclete în turneele cărora alergau, (făcându-le natural

*) Vezi numărul trecut.

PREPELIȚA

Prepelițele (vezi No. 35) în emigrația lor caută să facă trecerea pe punctele și în condițiunile cele mai ușoare, adică profitând, de vânturile favorabile (din spate), și de toate insulele intermediare pe cari se pot odihni.

Insulele Sicilia, Corsica, Sardinia, Malta și Minorca precum și insulele Rhodos, Candia, insulele din Arhipelag și în genere, toate insulele și stâncile din mările peste cari în pasagiile lor sunt nevoite să treacă, sunt folosite pentru odihnă și refacere.

Adeasea însă, cu toate caiculele lor, se întâmplă ca pasagiile de prepelițe să se înșele, fie din cauza de vânturi contrarii, fie ca în timpul sborului peste mări încep furtuni și intemperii, cari să le surprindă în plină mare, și atunci trecerea mării se transformă în hecatombă. Marea le înghite cu miile.

Atunci se întâmplă că vase cari se găesc în călătorie să fie năpădite de dietele prepelițe, cari caută acolo, un refugiu și odihnă. În asemenea împrejurări sunt atât de amețite că se prind cu mâna. Dar dacă timpul le-a ajutat și-au vânturi favorabile, ele călătoresc liniștite, și chiar dacă se simt obosite, ele se lasă puțin pe valuri, și apoi își reiau sborul spre țăr-murile către cari călătoresc.

Faptul că s'au văzut de multe ori prepelițe lăsându-se pe valuri și apoi ridicându-se și continuând sborul a dat naștere legendei, că prepelițele la plecarea lor peste mare iau cu ele în ghiare câte o bucătică de lemn care le servește pentru a se putea lăsa pe mare și odihni din în când. Dar oricât de favorabile le-ar fi condițiunile că-

lătoriei peste mare, prepelițele ajung la țăr-muri foarte obosite.

Un mare scriitor cinegetic, care a studiat viața și migrațiunea vântului călator, descrie astfel sosirea unui pasagiu de prepelițe pe țăr-murile de Nord ale Africei:

„...Din depărtare de abia se distinge un punct negru, alunecând deasupra apei; acest punct se apropie și se mărește până ce încep să se deosebească prepelițele cari, obosite, cât ajung pe țăr-m, cad la pământ și rămân așa, catva timp, incapabile să facă vre-o mișcare.

Dar după un interval de timp, relativ scurt, ele încep să se miște, se ridică și numai de cât fug repede pe nisipul țăr-mului“...

Dar dacă în timpul călătoriei lor prepelițele au suferit pierderi mari, cele mai mari le încearcă la trecerea mărilor, unde în afară de cele cari pier înecate din cauza oboselii sau din cauza furtunilor ce le-a surprins în trecere, cel mai mare număr cad victime, neomenoasei, brutalei, ilegalei și înapoiatei, vânători cu plășile și bastoanele, cu cari se îndeletnicesc locuitorii țăr-murilor și insulelor din Mediterană!

Acest fel de vânare se practică încă din timpurile cele mai vechi și constituie un adevărat *carnaj* sălbatec și înapoiat, — pentru care găesc de cuviință, *că ar trebui a se lua măsuri aspre și neîntârziaste de către statele de pe litoralul de sud și de nord al mării Mediterane*, — și chiar de alte țări, cum ar fi de exemplu țara noastră unde în timpul pasagiilor de toamnă mai ales, pe tot țăr-mul mării Negre și în deosebi pe la Mangalia, Balciac, Caliacra etc... se practică vânătoarea nepermisă de lege, *vânătoarea cu plășile*

și *bastoanele*, unde cad cu miile bietele prepelițe, obosite de truda unui drum fără escată peste Marea Neagră.

Ma surprins faptul că un prieten al meu, vanator intelectual, ma invitat mai zilele trecute la o astfel de vânătoare, care înjosește în ochii lui proprii pe vanatorul conștient și occidental!

Brutalei și ilegalei vanari cu plășile, cad zunic în timpul pasagiilor, mi și chiar zeci de mi de prepelițe.

De obicei prepelițele trecând în apropierea țăr-murilor mării sau a insulelor ce întâlnesc în trecerea mării zbor foarte jos și se opresc pe anumite locuri înainte de a întreprinde sau a relua trecerea.

Locuitorii de acolo, cari cunosc foarte bine aceste puncte de popas al prepelițelor, întind numai decât pe ele fileuri în felul plășilor — întrebuintate la facerea instrumentelor de pescuit; un fel de mreajă — adică pe un fileu de sfoară groasă cu ochiuri mari pătrate de 10—12 cm. se aplică un alt fileu de ața subțire cu ochiuri pătrate și mici de 1 cm.

Aceste fileuri se așează întinse de la pământ în sus până la o înălțime de 5—6 metri, aranjate cu fileul cel subțire în partea de unde vin prepelițele.

Acestea, sosind în sbor noaptea sau seara, obosite nu mai dau atenție și în sborul lor rapid când ajung la plăși se agață, luând în cap fileul cel mic și apoi sbătându-se, se încurcă în plasa mai mare, întocmai ca peștele în mreajă.

Cele cari au scăpat neagățate în fileuri cad pe țăr-muri și rămân catva timp în nemișcare.

Atunci se uzează al doilea sistem de carnagiu, acela cu bastoanele cu cari sunt lovite în cap și prinse cu mâna.

Sunt neînchipuit de mari cantitățile de prepelițe ce se prind în acest fel.

Vânătoarea cu plășile precum și comerțul prea întins ce se face cu ele, au contribuit în cea mai mare măsură la împușinarea acestui soi de vânat, poate cel mai gustos și căutat din lume.

Ele se prepară marinată, adică se conservă pentru iarnă sau se curăță numai de fulgi, se sară în putini și se exportează spre vânzare pe piețele Europei și Americii.

George Scioșteanu

(Urmare în Nr. viitor).

cea mai bună reclamă). Dar pe lângă aceștia câțiva, câți mediocri și obscuri nu-și pierd tinerețea fără a reuși să câștige decât atât cât le trebuie să trăiască? Ce devin acești oameni tineri care atrași de amorul pedalei pierd vioiciunea și vigoarea, atunci când conduși de steaua lor fantomă, abandonează alte ocupațiuni? Bourrillon, învăța cântecul în locuința lui de ciclist; mai târziu deveni tenor la Opera Comique. Dar aceștia sunt puțini. Profesioniștii, în sport sunt apostolii sportului, apostolii întăririi fizice a unei națiuni. Ei se sacrifică in-conștienți idealului de a îndruma și atrage tineretul spre sănătate. Acrobații de circ, clownii, saltimbacii, au

fost pionerii încrederei omului în tăria lui fizică. Tineretul nu trebuie să-și întoarcă fața de la ei atunci când din gloria lor de „supra-om“ cad în banalitatea vieții comune. Din contră lupta lor fizică în viața lor, rezistențele lor, să fie un imbold pentru omenire la educația vigoasă a fizicului.

Astăzi mai mult ca oricând avem nevoie de o rezistență dură a corpului omenesc. Lupta pentru traiu, lupta pentru viață, lupta pentru familia ta. „Regii“ de odinioară, ai tăriei corporale să fie pururea o icoană de îndemnare a celor ce vin.

Locot. Pane Epureanu



O DATORIE PLĂTITĂ

Cum se citește o seismogramă — Regiunile sismice de pe glob și din România.

O promisiune făcută cuiva atrage după sine obligațiunea de a o traduce în faptă. O promisiune făcută cititorilor noștri, înseamnă pentru noi o datorie imperioasă de a o realiza. Deviza aceasta am avut-o mereu înaintea noastră și cei ce ne urmăresc ne-o pot atesta.

Și totuși.....

Vorbisem în Nr. 22 din 29 Mai a. c.



Fgi. 1. — Seismograma cutremurului din Chili (22 Iunie 1909).

de cum se înregistrează cutremurile de pământ și făgăduisem să arătăm în numerile viitoare cum se descifrează graficele obținute și să trecem în revistă regiunile în care seismele au avut urmări mai grozave.

Făgăduisem.... dar nu realizasem!

Aceasta se petrecuse pe vremea cutremurelor din Bulgaria. Ele se simțiseră și la noi, lumea se alarmase. A ști cât mai multe din ale seismologiei, era pe atunci o dorință a tuturor. Am căutat s'o satisfacem și atât eu¹⁾ cât și D-l Prof. Nichifor²⁾, am arătat în trei numere consecutive, teoriile emise asupra cauzelor cutremurelor de pământ și mijloacele întrebuintate pentru studiul seismelor.

Între timp s'gduiturile încetaseră și noi evenimente științifice, erau la ordinea zilei. S'a căutat un dispozitiv pentru stingerea focului dela Moreni; un inginer rus inventă un aparat ce cânta miraculos și-i purta numele, tereminovoxul, generalul Nobile porni spre Polul Nord, aviatorii De Costes și Le Brix, erau oaspeții noștri și în sfârșit românul Nicolae Tesla realiza faimosul „avion la scară”.

De toate acestea trebuia să vorbim.

Înainte de orice, cititorul vrea să fie la curent cu tot ce-i nou! E atât de scump spațiul revistei noastre, încât pe nesimțite, cu un articol, câteva nou-

tați și ceva ilustrații ne vedem cu el completat! Și atunci?

Ei, atunci renunțăm la unele articole și pentru a da curaj colaboratorilor noștri, renunțăm deseori chiar la d'ale noastre.

Acum înțelegeți desigur, de ce nu ne am ținut făgăduiala până în prezent.

Iată însă că seismele apar din nou la ordinea zilei! La Smirna zilele tre-

trarea obținută, ora exactă la care s'a produs cutremurul, direcția sa de propagare și epicentrul său. Aceste trei elemente dimpreună cu natura oscilațiilor, formează caracteristicile unui cutremur.

Ora la care s'gduiturile cele mai slabe încep a se manifesta se află foarte ușor. Am spus că¹⁾ cilindrul pe care se fixează diagrama face o rotație completă în timp de o oră, că apoi el sare cu aproximativ 5 mm. spre dreapta sau spre stânga începând o nouă rotație și că la fiecare minut un vârf ascuțit face un mic semn pe linia continuă trasată de condeiul înregistrator.

În felul acesta pe diafragmă se obțin o serie de cercuri paralele (datorite condeiului înregistrator și mișcării de rotație a cilindrului) echidistante (din cauza salturilor cilindrului) și valorând fiecare câte o oră. Când seismograma se desface, cercurile se transformă în linii paralele, distanțate cu câte 5 mm., fiecare linie reprezentând o oră și fiind împărțită în 60 de segmente reprezentând minute.

În momentul în care cele mai mici

¹⁾ Vezi Nr. 22.



Regiunile lumii vechi bântuite de cutremure.

¹⁾ Vezi: C. A. Dissescu: Cutremurile de pământ, Ziarul Științelor Nr. 20 și 22 a. c.

²⁾ Vezi: Prof. Gh. Nichifor: Tremură adâncurile! Ziarul Științelor Nr. 21

oscilațiuni agitâ scoarța pământului, condeiul înregistrator începe să se miște, el nu va mai trasa linia dreaptă corespunzătoare orelor ci va executa o serie de oscilațiuni corespunzătoare mișcării scoarței.

Numărul de linii de deasupra celei ce arată începutul cutremurului, nedă numărul de ore scurs din momentul în care am pus diagrama până în momentul în care au început s'guduirile. Numărul de mici semne marcate chiar pe linia începutului ne dă minutele. Secunde se deduc prin apreciere, împărțind distanța dintre două minute în 60 de părți și văzând câte asemenea părțile sunt între ultimul minut notat și începutul oscilațiilor. Adăogând orei la care am așezat diagrama pe seismograf, orele, minutele și secunde, astfel aflate, găsim cu exactitate ora la care a avut loc începutul unui cutremur. Sfârșitul său se găsește la fel și implicit și durata sa.

Seismograma din figura 1 ne permite să aplicăm cele de mai sus. Ea ne arată un cutremur ce a avut loc la 15 ore și 40 secunde după momentul așezării ei pe seismograf.

Distanța până la epicentrul unui cutremur, deasemenea nu este greu de găsit. Dar câtă muncă, câtă trudă, până la aflarea mijlocului!

Azi se știe că ori ce seismogramă prezintă, în general, anumite caracteristici în forma sa. Astfel orice miș-

care seismică începe prin mici tremurături foarte repezi; ele constituiesc prima fază a cutremurului. Faza a doua, constă din oscilațiuni de o perioadă ceva mai mare decât a precedentelor; durata ei în schimb este mai mică decât a primei.

Vibrațiile fazei întâi și a doua, alcătuiesc la un loc oscilațiile preliminare sau prefaza sau încă faza inițială. Omul niciodată nu poate simți mișcările din această fază.

Faza principală se compune la rândul-i din trei părți bine distincte:

- a) unde lungi și de o mare perioadă.
- b) undele ce conțin maximum de in-

Faza finală sau coada seismogramei are o durată cu atât mai lungă cu cât cutremurul a fost mai violent și mai depărtat. Oscilațiile ce o compun sunt din ce în ce mai mici și pot ține chiar câteva ore.

Fizicianul Wertheim, studiind acum o jumătate de secol, elasticitatea corpurilor a arătat că în urma unui șoc se produc într'un corp elastic două feluri de unde: longitudinale și transversale¹⁾ ale căror iuțeli de propagare sunt diferite. Mai târziu Lordul Rayleigh a adăogat și un al treilea fel de unde numite gravitaționale.

Seismologii în urma a nenumărate

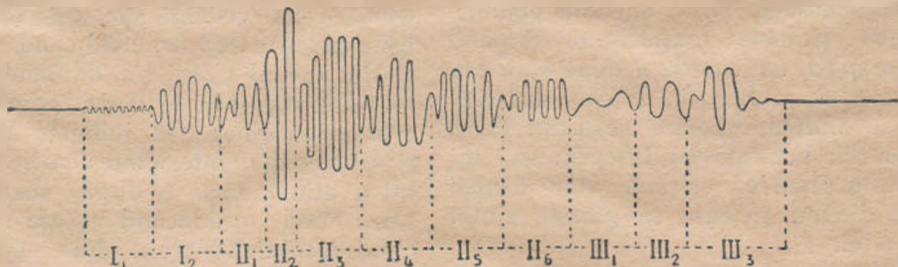


Fig. 2. -- Schema unei seismograme: I, faza inițială; II, faza principală; III, faza finală.

tensitate și cari deci formează faza maximă

c) și înfârșit grupuri de unde aproape egale ca durată, separate între ele prin intervale de timp deasemenea egale și a căror intensitate scade treptat (vezi figura 2).

studii ce au întreprins, au ajuns la concluzia că faza întâi se datorește undelor longitudinale, cea de a doua undelor transversale, iar faza principală celor gravitaționale. Lucrurile se petrec așa dar ca și cum trei curieri pornesc în același moment din centrul seismului și mergând cu iuțeli diferite, ajung unul după altul în punctul de observație, spre a da de știre apariția fenomenului.

Se înțelege că cu cât spațiul de străbătut va fi mai mare, cu atât cei trei curieri — cele trei faze — vor sosi mai distanțați.

Cunoscând iuțelile de propagare a celor trei feluri de unde și momentele sosirii lor, într'un punct dat, problema găsirii punctului de plecare se poate rezolva prin o serie de calcule de analiză matematică.

Astăzi epicentrul se găsește mai ușor — nu folosind calculele ce am spus mai sus că ar trebui făcute — ci întrebuintând diferite formule empirice deduse de seismologi din lunga lor observație.

Dintre acestea cităm pe a lui Stiati, ca una ce dă rezultate cu o aproximație de maximum 100 km. El consideră în kilometri durată totală a fazei inițiale socotită în secunde și înmulțește numărul obținut prin 5.34. Dacă produsul găsit e mai mic de 2000 mai adăogă 38 de kilometri și rezultatul aflat ne dă distanța la care este situat epicentrul cutremurului. Dacă

¹⁾ Vezi: E. Otetelișanu. Concepțiuni moderne asupra constituției materiei Ziarul Științelor 1925.



Regiunile lumii noi băntuite de cutremure.

produsul e mai mare ca 2000, atunci calculul este retăcut considerând în km. durata în secunde numai a fazei întâi și înmulțind cu 19,1. Din rezultat se scade 2.351 km. și restul obținut arată distanța epicentrului. Cum vedem, absolut nici o greutate!

Direcția din care vine un cutremur se poate deduce în diferite feluri. Cel mai simplu mijloc constă în a *construi paralelogramul primelor impulsivuni sismice* înregistrate. Diagonala sa va da direcția de propagare. Am spus că într'un observator sunt totdeauna instalate două pendule sismice, așezate în așa fel încât axele lor să fie perpendiculare¹⁾ Dacă una din pendule arată primele impulsivuni mergând spre nord, iar cea de a doua spre est, rezultă că undele vin dinspre sud-vest și se îndreaptă către nord-est. Dacă una din pendule nu înregistrează nimic, e semn că seismul vine tocmai din direcția în care se găsește situat axul ei.

Cunoscând acum și direcția și depărtarea dela care vin undele, *epicentrul* cutremurului se poate preciza și repede și ușor. Indiferent de țara unde a izbucnit seismul, fie că ea se găsește în vecinătatea noastră sau chiar la antipod, seismologul poate înaintea sosirii ori cărei telegrame, să ne anunțe fenomenul numai grație aparatelor și științei sale.

Nici un fenomen nu se manifestă la suprafața globului terestru pe regiuni atât de strict precizate și limitate, ca cutremurile de pământ. Intreg pământul s'a împărțit în 3 regiuni și anume: *asismice*, *penesismice* și *sismice*. În primele, cutremurile sunt aproape necunoscute; în ultimele sunt foarte frecvente, pe când în cele penesismice, frecvența și intensitatea lor au o valoare intermediară.

O primă regiune sismică o formează bazinul mediteranean, având puncte mai nestabile la vărsarea Tagului unde în 1755 s'a produs cel mai grozav cutremur cunoscut până azi, apoi în Andaluzia, Maroc, Algeria, Sicilia, Alpi, Apenini, Balcani și întreaga mare Egee. Anatoția și Armenia formează un al doilea centru din care pornesc o serie de linii sismice spre Caucaz, Pamir și Liban.

De aci un brâu aproape continu înconjură pământul prin Afganistan, Belucistan, Birmania, Sumatra, Iava, Noua Guinee, apoi prin insulele Mariane, Salomon, Fidji, Tonga, Samoa și Sandwich. Fără a schimba de direcție, linia se îndreaptă în urmă prin Antile, Venezuela și Azore până la Lisabona punctul de unde am plecat, închizând astfel imensa centură a regiunilor sismice.

În afară de aceasta, trebuie să amintim și zona îngustă ce înconjoară Pacificul și în care întâlnim cutremure extrem de violente, ca în Japonia și America Centrală.

În România nu avem decât regiuni penesismice și anume: una pe linia Focșani-Sulina-Cetatea-Albă¹⁾ și o altă în Carpații Munteniei (jud. Muscel și Dâmbovița).

De altfel în lista cutremurilor de pământ semnalate în țările române de pe la 1700 până, în 1912 și alcătuită de regretatul nostru învățat Ștefan Hepites, nu se găsește nici un seism cu urmări mai catastrofale. Singurele cutremure mai violente sunt cele declanșate în anii: 1802 (26 Oct.) când o parte din turnul Colții s'a dărâmat 1832. 1894 și în sfârșit în 1910 când epicentrul găsindu-se chiar în județele Muscel și Dâmbovița, intensitatea cutremurului a atins țaria 6 după scara lui Rossi-Forel producând ușoare stricăciuni locuințelor și o sdravănă spaimei locuitorilor! Incolo nimic!

La adăpost întrucâtva de asemenea cataclisme, țara noastră este și din acest punct de vedere, blagoslovită de Dumnezeu!

Const. A. Dissescu

¹⁾ După Montessus de Ballore

Minunea undelor

D-l Mauriciu Martenot a terminat un aparat de care se poate spune că înseamnă un progres extraordinar asupra instrumentului inginerului rus Theremin, virtuosul undelor eterate.

D-l Mauriciu Martenot care, pe lângă o rară sensibilitate artistică are și o curiozitate mare pentru știință, se gândea de mult la acest instrument, în timpul războiului. Din anul 1922 și-a luat brevetele de care avea nevoie. Pe vremea aceea Theremin nu era cunoscut și apariția lui Theremin îl stimulă.

Pentru un profan instrumentul d-lui Martenot se compune dintr'o cutie asemănătoare cu aparatele T. F. F. lui. A fost pusă momentan pe o masă oarecare.

— Cu aceasta, zice d-l Martenot produc e serie de escilații de frecvențe variabile.

Lângă cutie se află un fel de paralelipiped înalt și subțire de scânduri care nu servește decât ca un toc al unui fir de alamă de care se poate trage de dinafară, și care joacă rolul de condensator. Pe o altă masă se află o cutie mică având un mâner de lemn



Cronologia: Artileria lui Maximilian.

¹⁾ Vezi Nr. 22 a. c.

în felul manipuloarelor de telegraf.

În fine, legat de dânsa se află un difuzor acoperit de mătase verde și a cărei formă seamănă cu o pendulă cu cadranul fără de țifre. Asta e totul.

În fața pianului, sora inventatorului ne dă pe *La*. D-nul Martenot în picioare în fața aceluia toc de scânduri trage de firul de alamă ca de un elastic. Acel fir e legat de un index care se deplasează pe o linie gradată, așezată pe scânduri la picioarele tocului, astfel că sunetele pot fi orânduite ca și clapele unui pian.

Sunetul produs, e un sunet nou. Ceva minunat, ca o voce umană, dar o voce de o claritate supraomenească și de o întindere, de o întregime care face să vibreze tot trupul. Sunetele pe care le producea cu instrumentul său *Theremin* semănau cu sunetele deja cunoscute ca voce, vioară, violoncel, și că n plus vibrația lor continuă era u-neori dăunătoare clarității sunetului. Aci timbrul este cu totul necunoscut. Chiar când sue și coboară dealungul a șapte octave, când se apropie de sonoritatea alămurilor, ori dulceața instrumentelor de lemn, când vibrează ca cornul de vânătoare sau se subțiază, își păstrează caracterul emoționant intens pe care nimic nu-l poate întrece.

D-l Martenot se mișcă foarte puțin. Cu degetul arătător trecut în marginea firului de alamă, îl trage, îl slăbește, trage iar cu o prudență sigură, dar care pare a fi o pipăială. Mâna stângă se reazămă de mânerul cutiei celei mici, și variază prin lovituri ușoare intensitatea sunetului: pedala instrumentului.

Câte odată artistul agață de firul de alamă un fel de lamă mică ondu-

lată și trecând ușor degetele pe ea ca pe găurile unui fluer execută niște triluri minunate. Toate sunetele cele mai variate se află în acel fir încântător.

— Ași putea imita, zice d-l Martenot, instrumente cunoscute, dar nu e interesant. Am vrut ca acest instrument să dea bucurii necunoscute diletanților. Mai cred că potrivit



Cronologia : Locuitorii din Am. de Sud.

notelor pe linie va fi lesne de învățat.

— Atunci e peirea orchestrei?

— Nu, căci nu cred să se poată obține efecte orchestrale preferabile celor pe care le avem deja, în or ce caz nu în curând.

Sunt însă sigur că quarteturile vor ajunge cu aceste instrumente la o frumusețe necunoscută încă.



Cronologia : șeful tunar și ajutorul său.

CE ESTE STILUL GOTIC ?

În numărul de la 31 Iunie 1928 al acestei reviste, sunt reproduse pe coperta și în interiorul revistei, trei figuri ornamentale ale catedralei „*Notre Dame*” din Paris, cu un comentariu care ar tinde să lase a se crede că figurile „stilului Gotic” nu sunt de cat semnificații datorite încercărilor artiștilor, care au transformat în monștri imagineri, capul unor animale ce se găsesc în natură.

Dar, ce rost, ce legătură, cu învățămintele religioase, are acest fel de ornamentație și ce caută în casa închisă a lui Dumnezeu aceste semnonostri monstruoase?

Aceasta reflexie trebuie să ne ducă la presupunerea ca ele au un rost acolo și ca constituie un limbaj pentru acei ce au știut, prin ele, să lase nemuritoare unele idei ale învățământului esoteric.

Remarcăm că acest limbaj se găsește mai cu seamă la Catedralele zidite după „*Arta Gotică*” din secolul XII până în al XV.

Dar ce înseamnă însuși denumirea de „Stilul” sau „Arta Gotică”? De unde se trage această denumire?

Unii autori cred că ea vine de la cuvântul *Got*, vechi popor germanic, — în timp ce denumirea de gotic vine de la cuvântul grec *Goetia* — formând prin derivație adjectivul *Goetic* adică *Magic*.

Prin urmare stilul gotic este un stil magic, iar nici de cum un stil „Got”.

Acei ce știu ce înseamnă cuvântul *Magie* și care sunt raporturile acesteia cu religiunea, își vor da seama de arătările noastre.

Denumirea de *Arta Gotică* vine de la cuvântul *argotic* care în cabala tradițională înseamnă un limbaj particular al celor ce au interesul de a se înțelege fără a fi pricepuți de cei din jurul lor. *Arta gotică* este deci un *argotic*, adică conținutul unei Cabale arhitectonice (zidită).

Argotiștii, adică acei ce întrebuințează acest limbaj, sunt descendenții hermetiști al *Argo-naușilor*, acei care construiau corabia *Argo* cu care au navigat spre țărmurile Colchidei pentru a aduce faimoasa *piele cu lâna de aur*. Intreaga mitologie este un *argotic*. toți inițiații se exprimau în *Argot*, întocmai ca „*Masionii*” evului mediu ¹⁾.

Stilul gotic, cu figurile sale bizare, este deci stilul luminei, stilul spiritului, nu stilul unor reproducții imperfecte sau al unei monstrificări fantaziste a celor ce vedem în natură.

C. Nicolau Ocultist-Câmpina

¹⁾ Vezi „*Francomasoneria*” de C. Nicolau.

Chronologia micilor și marilor

DESCOPERIRI ȘI INVENTIUNI

Geografice, științifice și alte date mai importante,

cu

UN MIC ISTORIC AL MUZICII UNIVERSALE.

de Latza Trandafir

1506. Portugezul Lorenzo, fiul lui d'Almeida, descoperă insula Ceylan în oceanul Indian, la sudul Hindustanului. Mare insulă din India engle-



Fig. 37. — Brazilian.

ză 425 km. lungă și 265 km. lată, cu 4 110.090 locuitori Cincalezii.

Ceylanul produce scorțișoare, nuci

tămâibase, cardamomă și plante medicinale. ceea ce dovedește că solul



Fig. 38. — Indian Brazilian.

este foarte fertil. În minerale asemenea este bogat: se exploatează fierul, magnezul și numeroase pietre prețioase: diamantul, rubinul, ametistul, topazul, hîncintul, turmalin-

nul, safirul, etc. Dintre animale trăiesc: bivolul, elefantul, domesticit și pus la lucrări, tigrii de mici specii, hienele, elanul, gazelele, multe mai-muțe, păsări și șerpi veninoși.

1508. Navigatorul Portugez Alfons



Fig. 39. — Braziliană.

d'Albuquerque descoperă și supune insula Goa în partea de răsărit a Indiei.

A P A C U R G E . . .

(Din trecutul Mexicului) de J. AIMARD

Trad. de AL. PROSICH

„De ce nu?” răspuse cu patimă tânărul „nu am reușit oare să pătrund până aici?”.

Ea dete din cap cu tristețe.

„Da” zise ea „dar ai fost singur”.

Don Melchior suspină: înțelese întreaga însemnatate a acestor cuvinte.

„De ce să desperăm?” strigă Doamna Emilia sărind deodată cu violență în sus, acum suntem trei, indienii tremură la privirea mea, vom reuși să fugim”.

„Mamă, dragă mamă!” se rugă tânăra față „lasă ideea asta. Fuga este o imposibilitate, o știe prea bine, însuși Melchior, o știe tot atât de bine ca și noi”.

Tânărul plecă capul.

„Dacă nu pot să vă salvez sennorita” răspuse el, cel puțin voi putea să murim împreună.

„Să mori cunoi!” strigă ea afară

din sine.... „Oh! nu, asta nu, nu vreau asta!”.

„Dar cu ea am venit eu aici”.

„Bine Melchior” zise Doamna Emilia dar nu fi îngrijat de soarta noastră, cu toate groaznica lor amenințare, indienii nu vor îndrăzni să se atingă de viața noastră; sunt ferm convinși de lucrul acesta”.

„Nu-ți mai face iluzii dragă mamă, moartea noastră e un lucru stabilit, condițiile ce ni s'au pus ne silesc să murim”.

„Așa este” murmură Doamna Emilia zdrobită „Dumnezeule bun ce să ne facem?”.

„Să fugim!” zise rezolut Don Melchior.

„Nu” replică tânăra față „planul acesta este irealizabil, ar fi o nebunie să ne cramponăm de el. Dacă ai reușit ca printr'o minune să ajungi până

la noi, totuși ar fi lucru imposibil să ne treci prin lagărul indian și să ne strecurăm printre santinele fără a fi descoperiți și opriți; asta ar însemna că în loc să amânăm moartea, din contră să o accelerăm.

„Ei bine Sennorita” zise atunci Don Melchior rezemându-se cu umărul de perete, pentru că respingeți o încercare de evadare, atunci vom muri împreună.

Tânăra față făcu un pas înainte și adresându-se doamnei Emilia, zise cu durere și teamă.

„Ai auzit dragă mamă ce a zis Don Melchior? Nu vreau ca el să moară, nu; nu vreau. Ordonă-i să se îndepărteze”.

„De ce să-i ordon așa ceva?” răspuse Donna Emilia cu răceală „Don Melchior ne-ă fost mereu devotat, acuma vine ca să moară cu noi, nici eu, nici tu nu avem dreptul să-l împedicăm”.

„Eu cer asta, eu o voesc!”.

„Și de ce fiica mea?”.

„De ce?” strigă ea nebună de durere „De ce dragă mamă?”. Pentru că

1506. Sub domnia lui Maximilian I (1493-1519), Germania avea o bună artilerie pentru acel timp însă cam grosolană. La un tun trăgea dela 8-12 cai, iar la carul cu munițiuni câte 4 cai. Nu este de mirat, la început tunurile erau grosolane, mari și grele



Fig. 40. — Botocud din profil.

și n'aveau același efect ca mai târziu (pag. 602). Pentru tragere era un meșter tunar și ajutorul său (pag. 603).

1509. La asediul orașului Padua de către armatele lui Maximilian se întrebuintează tunurile de ambele părți și de către Venețieni și Germani.

„Armata împăratului — zice Guicciardini — cuprindea 700 lărcieri ai regelui Franței conduși de seniorul dela Palisse.... Urmate de un extraordinar bagaj cu tot felul de piese de artilerie și o mare cantitate de munițiuni, pe care în parte i le trimesese regele Franței. Însă în ceeace privea apărarea orașului Padua, armata pe care o trimesese Venețienii în acea cetate, nu era mai puțin puternică.... Era deasemenea ac-

lo o puternică artilerie... Acea cetate, foarte tare prin calitățile și prin numărul apărătorilor, fusese minunat fortificată și apărată de un val de jur împrejurul zidurilor... Armata împăratului apropiindu-se de zidurile Paduei... Maximilian ordonă așezarea pieselor de artilerie.... Printr'o greșeală de conducere a împăratului, acesta, pierdu cu totul orice speranță de victorie, deaceea ținu un consiliu, înainte de care ordonase să se retragă artileria la un loc sigur și, apoi se re-



Fig. 41. — Braziliancă

trase cu toată armata... șaptezeci zile după venirea sa în fața Paduei". La acest asediu Maximilian nu a tras mai puțin de 20.000 ghiulele de tun

contra cetății și cu toate acestea nu a avut nici un rezultat. (pag. 608).

1505. Peninsula Malacca este descoperită de portugezul Lope de Segueira. Malacca este o peninsulă a Indo-Chinei, cea mai sudică regiune a continentului Asiatic. Bogată în vege-



Fig. 42. — Botocud din față

tate; agricultură foarte puțină; păduri de aloe, sandal, etc. Dintre animale trăesc crocodilii, șerpii și alte animale înfricoșătoare. Malacca este bogată și în minerale; diamante și alte pietre prețioase; mine de aur;

1509. Portugezul Figueira descopere insula Sumatra la vestul peninsulei Malacca. Marea insulă a Oceaniei, Sumatra, face parte din isulele Sonde; are o populație de 3.200.000 locuitori. Clima variată solul fertil; produce tabac, trestie de zahăr, cafea, etc. Minerale în abundență; aur, argint, fier și cositor.

il iubesc nespūs de mult și nu vreau să moară!

Un moment Donna Emilia rămase ca trăznită în fața acestei declarații de dragoste, pe care o bănuia fără însă a putea să o creadă; o bruscă reacțiune se produse în ea, un fulger de speranță îi luminează sufletul chinuit și punând mâna pe umărul tânărului om zise cu vocea dulce și înecată de lacrimi:

„Pleacă Don Melchior, fiica mea te iubește, nu trebuie să mori”.

„Noaptea este înaintată, te rog din suflet Melchior pleacă!” șopti tânăra copilă.

Don Melchior tot mai ezită, o luptă violentă avu loc în inima lui.

„Este voința voastră?” întrebă el zdrobit.

„Pe sfânta noastră dragoste (ți-o ordon”.

„Împlinescă-se atunci voința voastră, Sennora dați-mi benediciunea voastră, căci voi reveni și voi încerca imposibilul ca să vă salvez”.

Donna Emilia își uscă lacrimile cari fără voc îi inundau fața.

„Fii binecuvântat fiul meu zise ea cu vocea întretăiată de suspine; „Dumnezeu șingur cunoaște viitorul; Melchior, eu îți mulțumesc că nu ne-ai părăsit. Imbrățișează-ți logodnica, poate că sărutarea asta să fie ultima”.

Tinerii își căzură în brațe.

„Acum rămas bun” zise Donna Emilia, pleacă, așa trebuie să fie”.

Cu multă greutate se deslipi Don Melchior de tânăra fată.

„O! nu rămas bun” zise el cu un fulger de speranță în ochi „nu rămas bun, ci la revedere”!...

Apoi cu pașii șovăitori părăsi încăperea.

„Dragă mamă! oh, dragă mamă! acum vreau să mor cu plăcere” zise Donna Diana și doborâtă de durere căzu în brațele Doamnei Emilia.

„Sărman copil! murmură mama ei; acoperind-o de sărutări; aibi răbdare, mai avem doar câteva ore de trăit”.

XII

Cursa

Cu toate că generalul Sandoral avea sub ordinele lui peste douăzeci și

cinci de mii de oameni, totuși după ce învălui orașul Cohahuila, recunoscū imediat că, cu acești soldați, prost armați și rău disciplinați, căroră le lipsa materialul necesar unui asediu regulat, nu va putea să cucerească nici odată fortăreața comandată mai cu seamă de unul din cei mai buni și încercați generali spanioli.

Două zile consecutive generalul era aprofundat în tot felul de gânduri, făurea zeci de planuri pe cari apoi le respingea. Să încerce luarea cu asalt a fortăreței, lucrul acesta nu-l putea încerca față de un inamic de talia spaniolilor.

Don Pelagio nu vedea decât o singură cale: a constrânge pe generalul Cardenas să părăsească orașul, apoi întinzându-i o cursă să-l silească a depune armele.

Ideea era bună, dar cum să o pună în practică? Generalul Cardenas nu era omul care să se lase prins atât de ușor.

(Va urma)



„A 536” (ATWATER-KENT)

Sub acest titlu, încă de acum doi ani, descriesem în *Radio Roman*, un montaj american cu dublă rezonanță dupe principiul aparatelor *Atwater-kent*, cu speranța că datorit nenumăratelor sale calități, va prinde cu ușurință printre amatorii noștri.

Deaparte de a mă vedea înșelat în aceste speranțe, trebuie s'o mărturisesc, primirea ce s'a făcut acestui nou montaj, a întrecut cu mult așteptările noastre.

Preferința ce s'a dat lui A.536, vorbește în deajuns prin cele peste 150 de scrisori de mulțumire din partea amatorilor ce l-au realizat.

În realitate, numărul celor cari l-au construit, — după indicațiile Casei *Radio Electrica*, — ar fi cu mult mai mare, sus numita Casă livrând până în prezent, peste 300 de Serii de Transformatori speciali, pentru acest montaj.

Pe lângă calități tehnice superioare, acest montaj se mai bucură de un mare avantaj: acela de a fi cel mai eficient dintre toate aparatele cu cinci lămpi.

Dacă la extrem de ușoară sa realizare de către oricare amator, se mai adaugă și ușurința de manipulare și lipsa completă de fluerături, se poate vedea ușor de ce acest montaj se bucură de preferința amatorilor.

În cele ce urmează, vom căuta să dăm o descriere cât mai amănunțită a lui „A. 536”, cu încrederea că vom fi de un real folos, pentru amatorii domnici de montaje cât mai perfecte.

Cum am spus-o și la început, în principiu „A. 536” este un montaj ce utilizează două etaje de înaltă frecvență cu rezonanță, o detectoare și două etaje de joasă frecvență cu transformatori.

Pentru amatorii cu ceva mai multă experiență, este în deajuns de bine cunoscut faptul că atunci când se succed două etaje de rezonanță, naște o tendință de oscilație a lămpilor, ce se traduce prin fluerături destul de neplăcute urechii noastre cât și a vecinului.

Ce face formază partea caracteristică a acestui montaj, este tocmai lipsa totală de reacțiune, tendința de oscilație a lămpilor fiind anihilată prin amortizarea circuitelor de sită, la etajele de înaltă frecvență.

Această amortizare se realizează prin introducerea unei rezistențe con-

venabile în circuitul de sită, — în cazul nostru: un potențiomtru de 1000 până la 1500 de ohmi, montat ca simplă rezistență variabilă.

Montarea acestor potențiomtri, ca simple rezistențe — dupe cum se poate vedea pe schema de montaj, — se va face utilizând numai două din bornele acestora și anume: cea din mijloc și una din margine, indiferent care din cele două.

Partea esențială a acestui montaj o formează transformatorii de înaltă

formată dintr'o scândură cu dimensiunile 520/220/15 mm., se va însemna locul unde vor fi prinși cei trei transformatori, ținând seama că între axul celui dintâi (însemnat pe schema de montaj cu *Ac.*) și axul celui de al doilea (*Tr. 1.*), va trebui să fie o distanță de 120 mm. (Vezi fig. 2); iar între axul celui de al doilea și axul celui de al treilea, distanța va fi de 130 mm.

Poziția acestora, unul față de altul, va fi în unghi drept, sau mai explicit.

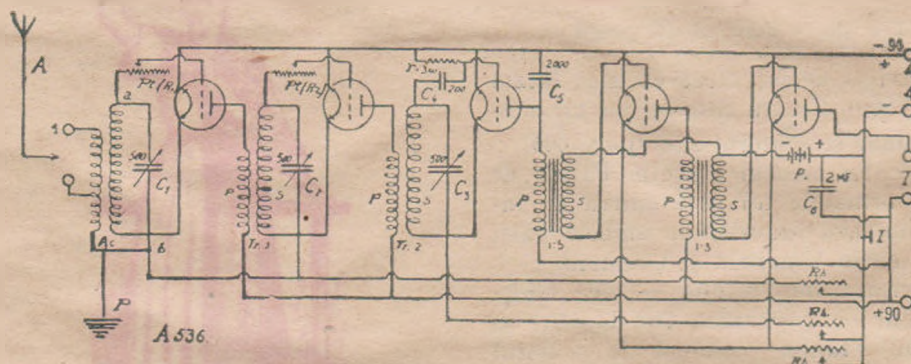


Fig. 1. — Schema de principiu a aparatului „A 536”.

frecvență, speciali acestui aparat și a căror construcție nu o dăm aci, pentru motivul că prea puțini au fost cei ce au reușit să obțină rezultatele dorite, construind singuri acești transformatori.

se va așeza primul transformator (*Ac.*) cu axul său cel mare, paralel cu latura cea mică a planșetei de bază; transformatorul al doilea (*Tr. 1.*) va avea axul cel mare vertical (în picioare) pe planșetă; iar cel de al treilea, va avea

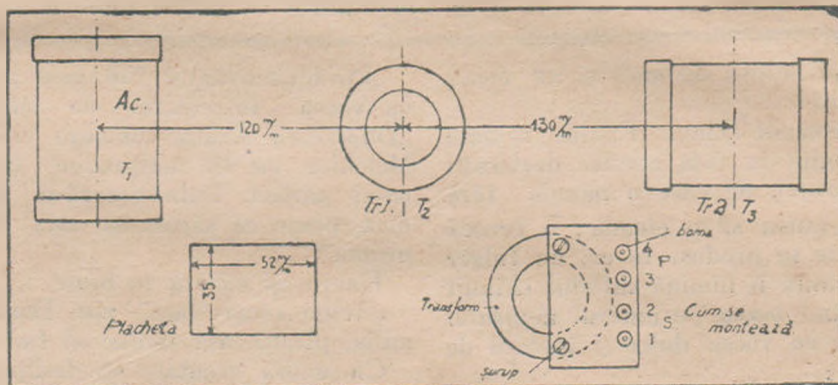


Fig. 2. — Schema de așezare a transformatorilor de înaltă frecvență.

De altfel costul lor în comerț, este în deajuns de convenabil și pentru a avea certitudinea unei bune reușite, merită ca amatorul să și-i procure gata. Aceștia se pot căpăta sub denumirea de „Transformatori de înaltă frq. A. 536” și nu pot fi găsiți decât la Casa *Radio Electrica* B-dul Domniței 3, — singura care îi construiește.

Așezarea acestor transformatori se va face întocmai schemei de montaj și anume:

Pe planșeta de bază a aparatului,

axul mare paralel cu latura cea lungă a planșetei.

Odată însemnat locul transformatorilor, se va găuri în mod convenabil planșeta în așa fel încât cu ajutorul a câte două șurupuri de alamă, să putem prinde fiecare transformator în parte, la locul convenit.

Pe fig. 3 se poate vedea felul cum vin montate bentițele de ebonită ce poartă cele patru borne ale fiecărui transformator și cari se fixează la capătul acestor transformatori.

Aceste bentițe au dimensiunile:

1) Vezi No. 40, 42., 44, 48, 52 din 1927 și 4, 6, 7, 9, 11, 13, 16, 21, 27, 29, 32 și 35 din 1928.

52/35/4 mm. și poartă pe ele cele patru borne ce corespund capetelor primarului și secundarului fiecărui transformator. Capetele firelor dela transformatori, se vor suda la bornele respective.

- 1 Intrerupător general (I).
- 1 Serie Transformatori „A. 536”,
- 5 Socluri de lampă „Radiolu”.
- 1 Transformator „Croix” 1/5 (Tr. 1: 3).

A. 415; iar cele două joase freq., B. 406 sau B. 405.

Cele două pile de buzunar (p1 și p2), ce servesc la negativarea sitelor, la joasa freq., se vor lega în serie pentru a obține o tensiune de 9 volți.

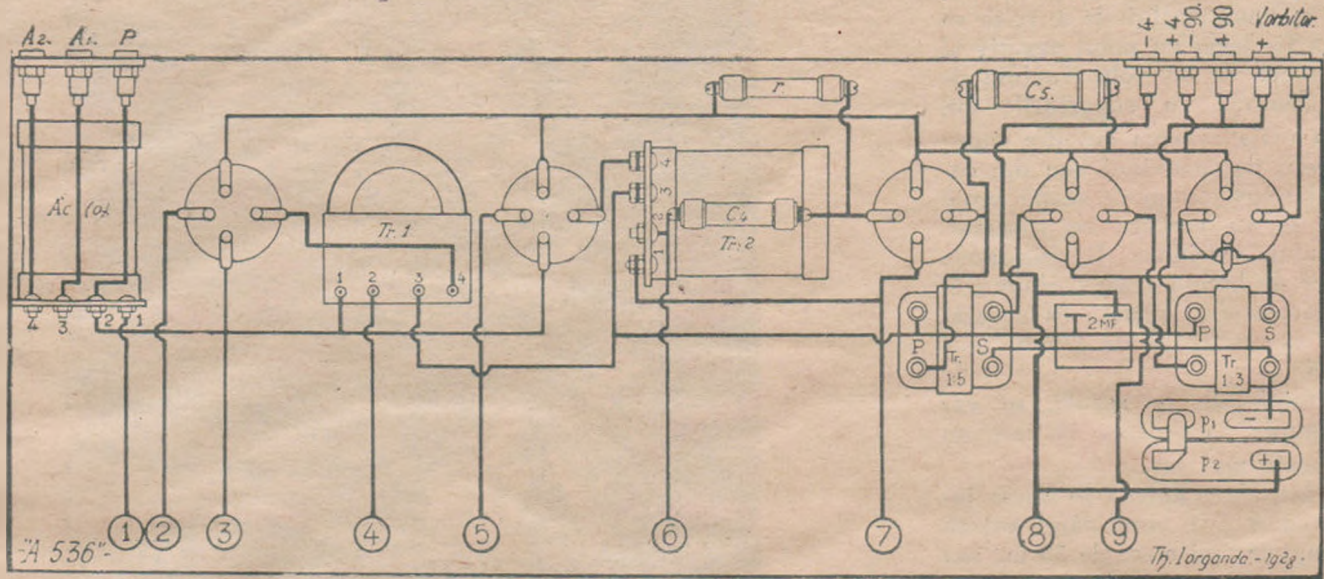


Fig. 3. — Schema de montaj a aparatului „A 536”.

Pentru toate piesele, se va păstra în general dispoziția indicată pe schema de montaj, având în vedere că aceasta este lucrată la scară, deci proporțiile se mențin.

Acolo unde se va simți nevoia ca așezarea să sufere modificări, se va putea face, cu singura condiție ca poziția și distanța transformatorilor de înaltă freq., să nu fie schimbată.

Piesele necesare acestui montaj, sunt cele ce urmează :

- 1 Planșetă de lemn 520/220/15 mm.
- 1 Placă de ebonită 521/220/5 mm.

- 1 Transformator „Croix” 1/3 (Tr. 1: 3).
- 1 Condensator fix de 200—300 cm. (C4).
- 1 Condensator fix de 1000—3000 cm. (C5)
- 1 Condensator telefonic de 2 microfarazi (2 MF).
- 8 Bucșe (A 2; A 1; P; -4; +4—90; +90 și două pentru vorbitor).
- 1 Rezistență megohmică de 2—5 Megohmi (r).
- 2 Pile de buzunar. (p1 și p2).
- 8 Metri sârmă de conexiuni.

Legarea lor se va face după cum urmează :

Polul pozitiv (lama cea scurtă) al pilei p1 se va lega cu polul negativ (lama cea lungă) a pilei p2; iar extremitățile care rămân libere, se vor lega una (lama cea lungă) la secundarul transformatorilor de j. f; și a doua, (lama cea scurtă) la -4 volți.

Dupe cum se vede din schema de montaj, se vor executa separat conexiunile pieselor dupe planșetă și cele ale pieselor dupe panou.

După ce totul va fi gata, se va fixa

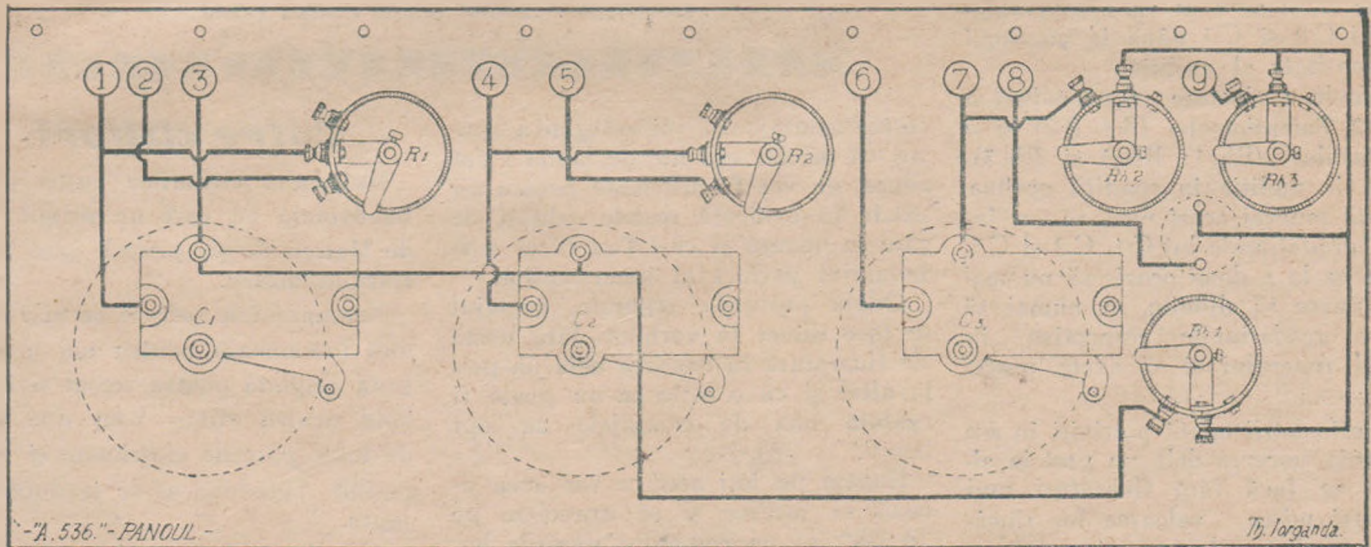


Fig. 4. — Panoul aparatului „A 536”.

- 3 Condensatori „Y” de 500 cm cu Demultiplicator. (C. 1; C. 2 și C. 3).
- 2 Rhoostați a 20 ohmi (Rh 1 Rh. 2).
- 1 Rhoostat a 30 ohmi. (Rh. 2).
- 2 Potențiometri a 1000—1500 ohmi. (R 1 și R 2).

- 1 Cutie pastă de lipit „TINOL”.
- Lămpile ce se pot utiliza sunt : La înalta freq. (primele două din stânga), vor fi 2 Philips A. 410.; la detecție (lampa a treia) va fi 1 A. 409 sau

panoul de planșeta de bază și se vor uni conexiunile ce poartă același număr de ordine; adică, se va uni conexiunea 1 de pe planșetă, cu conexiunea 1 dupe panou; conexiunea

2 cu 2; 3 cu 3; 4 cu 4 și așa mai departe.

Punerea în funcțiune. Dupe ce toate conexiunile au fost făcute și verificate dupe schemă, se va lega aparatul la baterii, ținând seamă că polul pozitiv al acumulatorului de 4 volți va trebui să fie legat cu polul negativ al pilei anodice de 90 volți. Înainte de a pune lămpile în suporturile lor, pentru a evita arderea lor, din cauza unei greșeli de conexiuni, sau din cauza unui scurt circuit ce scapă neobservat, se va verifica cu ajutorul voltmetrului, tensiunea la picioarele suporturilor de lampă (cele corespunzătoare filamentului) pentru ca această tensiune să nu treacă de 4 volți — 4 volți și 5.

Dacă totul este în regulă, se vor pune lămpile, în ordinea în care au fost indicate mai sus.

Se va introduce antena în bușa însemnată cu *A 2* în cazul când antena are o lungime mai mare de 30 m., sau în bușa *A 1*, în cazul când antena e mai mică de 30 m.

Pământul va fi pus în bușa *P*; iar vorbitorul, sau casca telefonică, în cele două bușe din dreapta. (Vorbitor) ținând seamă că în bușa în dreptul căreia s'a pus un +, este polul pozitiv.

Se va stabili contactul cu ajutorul întrerupătorului general (I), se vor deschide rheostații (Rh. 1; Rh. 2 și Rh. 3), și se va învărti de butoanele condensatorilor *C 2* și *C 3* (mergând ambii cam la aceeași gradațiune) până ce se va prinde o emisiune oarecare. Pentru a o pune complet la punct, se va învărti și ed *C*, până la maximum de tărie apoi se va ajusta valorile lui *C 2* și *C 3* până la maximum de intensitate al audierii.

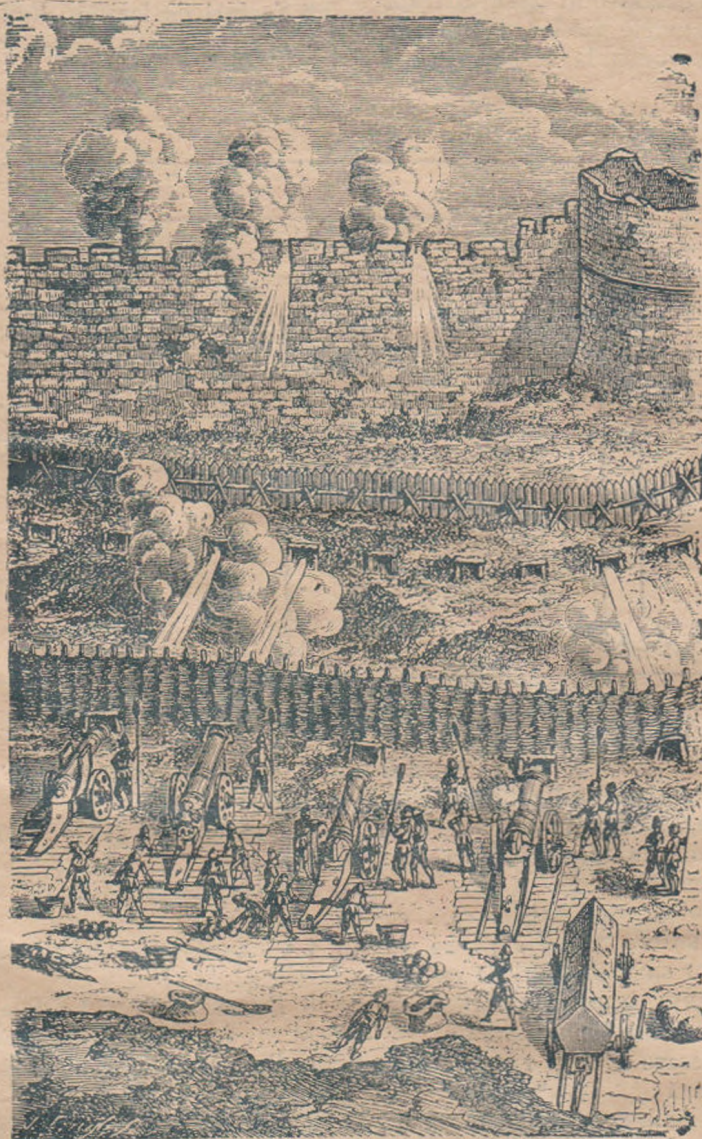
Însfârșit o ajustare convenabilă a celor 2 Potentiometri (*R 1* *R 2*) și a Rheostațiilor (Rh. 1; Rh. 2 și Rh. 3), ne va da audieră în condiții optime.

Odată reperat acest post, se vor însemna gradațiunile lui *C 1*, *C 2* și *C 3*, pentru ca la a doua ocazie să nu mai avem nevoie să dibuim, ci numai să punem gradațiunile respective în dreptul reperului și să avem postul dorit.

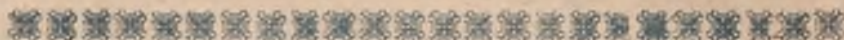
Potentiometrii odată potriviți în așa fel, încât trecerea dela un post la altul să se facă fără fluerături nu-i vom mai mișca, valoarea lor rămânând stabilită odată pentru totdeauna și pentru toate emisiunile.

Clarificarea se va face numai din primul Rheostat (Rh. 1). Dacă aparatul se arată a fi puțin sensibil, se va pune la primul etaj de înaltă frec., o lampă de putere (*B 406* sau *B 405*) și se va înlătura acest neajuns.

În ceea ce privește randamentul a-



Cronologia: Asediul cetății Padova (1509)



cestui montaj, mă voi mărgini a spune oă cîte cuvinte de laudă i s'ar aduce, nu vor fi suficiente pentru a-i scoate în evidență realele calități de care se bucură și cari l'au făcut a fi montajul perfect al americanilor.

Odată posturile reperate, reglajul se face direct în vorbitor, fără urmă de fluerătură, în trecerea dela un post la altul și cu o tărie ce nu poate fi egalată nici de montajele cu opt lămpi.

Rugăm pe toți acei ce vor avea ocazia să încerce și să aprecieze pe „A 536“, să ne comunice părerile lor.

Th. Iorganda

P.S. Într'un viitor articol, vom descrie pe larg cum se execută în America, acest montaj, de către cea mai mare Uzină de Radio: Atwater Kent.

Către cititori.

Mulțumim cititorilor noștri pentru bunăvoința cu care au primit Tabla de Materii de pe primele șase luni, a ziarului nostru.

Nenumăratele scrisori ce ni s'au trimis însemnează pentru noi o neprețuită răsplată pentru trecut și un imbold pentru viitor. Vom ține seama de toate părerile exprimate și pe cât posibil făgăduim să le traducem în faptă.

Abundența de materie ne-a silit să amânăm pentru numărul următor atât articolul Cerecșului și al Doamnei Smara, cât și Concursul a cărui serie încă nu s'a terminat.

