

Intr-o toamnă, acum vreo zece ani, alături de cinematograful „Parîngul” din Petroșani, acolo unde se plasau circurile și alte asemenea sosise o menajerie. Iarna venise cam iute, cu zăpada și ger, astfel încît leul, care era mindria înimplătoarei arături, ajunsese să emită nu răgete după savana natală, ci ridicole mieunături. Cam în aceeași stare este, exact de un an, leul nostru, moneda națională, a cărui putere a ajuns plîpîndă îndecosebi de cînd au început paralelele cursuri valutare, cel de echilibru și cel oficial, descurajatoare pentru omul obișnuit care a visat ani în șir să posede și el, acolo, niscaiva dolari.

Iată că dl. Theodor Stolojan, în mai puțin de o lună, a luat taurul de coarne, lăsîndu-i cu gura căscată pe onorabili și venerabili parlamentari. Așa că de astăzi se renunță la cursul de 65 lei pentru un dolar SUA, și-așa un curs operant prea puțin. Unificarea celor două cursuri de schimb este însoțită de extinderea convertibilității limitate a leului nostru național. Cum totul răsufliă și zvonurile amplifică doar aspectele alarmante a început panica înainte de cuvenitele explicații. Fiind artificial și cursul de 60 lei pentru un dolar, dar și cel de echilibru, de 300 lei pentru același dolar, viitorul curs, așa cum a și afirmat dl. Mugur Isărescu, se va afla între aceste praguri, probabil 160-170 lei pentru dolar. N-am nici o umbră de îndoială că aceste măsuri de stabilizare a monedei naționale erau necesare mai demult, însă mai

## Leul și fulminantul „EFFECT V.J.”

bine acum decît mai tîrziu. Consecințele nu pot fi imediate în economia țării deoarece în pragul iernii, grijile sînt altele prioritare de natură energetică, dar și o așteptată ordine în corelarea rațională dintre sistemul prețurilor și cel al salariilor, reprezentînd puterea de cumpărare a contribuabilului.

În acest deosebit de complex mecanism al economiei Valea Jiului a revenit, dintr-o dată, în forță, în actualitate nu prin cele patru întîmplări ce se doresc a fi uitate, ci prin numitul fenomen Valea Jiului, constînd în îngrijorătoare scădere a productivității necorelată cu sistemul salarial. Aici își are izvorul „efectul Valea Jiului”, adică o inechitate față de restul mineritului din țară, pe de o parte, dar și față de celelalte sectoare de aici. Am toată stima și considerația pentru munca grea și periculoasă a minerilor, dar s-a creat o adevărată prăpastie între cel ce lucrează în minerit — nu neapărat mineri, ingineri, tehnicieni, ci mulțimea angajaților — și restul populației, adică corpul cîdactic, care învață copiii minerilor, medicii, care îngrijesc sănătatea minerilor, dar și din alte domenii. Nu toți minerii au salarii mari. Dar s-a ajuns în țară la această idee, nu în întregime reală, care a determinat salturi bruște în sistemul prețurilor cu efecte în toată țara. Presiunile salariale n-au încetat, deși eficiența economică a cutărui sau cutărui sector nu justifică creșteri de salarii.

Unificarea celor două cursuri de schimb valutar și convertibilitate, chiar parțială, a monedei naționale, deci un balon de oxigen pentru leu, o pun în relație cu alte două elemente: privatizarea și deschiderea către piața mondială. Deci încurajarea exporturilor pentru a echilibra deficitara balanță financiară a țării.

Pentru oricine este limpede că între eficiența economică și salarii există o corelație. Iar dacă aceasta se scapă din vedere se ajunge la faliment. Și se cuvine să nu ne speriem, ci să ne obișnuim cu această realitate nouă care ar fi bine să ne îndemne la o disciplină a muncii. Dacă se spuneau, pînă acum vreo doi ani, acele celebre vorbe de duh „noi ne facem că muncim, ei se fac că ne plătesc”, lucrurile s-au schimbat, deja, la nivelul sistemului macroeconomic. Într-o economie de piață fiecare se întinde de cît e plapuma și atunci, evident, nu mai sînt nici fenomenele, nici efectele imprevizibile ale bumerangului.

Tiberiu SPATARU



Cotidian de opinie și informație al Văii Jiului

ANUL II, NR. 495

VINERI, 8 NOIEMBRIE 1991

4 PAGINI — 5 LEI

## MOLIMA INDISCIPLINEI

■ Producția programată de uilă brută pe luna octombrie a fost realizată în proporție de 91,6 la sută

Și pe luna octombrie s-a încheiat situația producției de cărbune. O situație pe măsura așteptărilor, a imperativelor iernii, a crizei energetice care frămîntă țara; dar s-a încheiat. S-a încheiat cu producția realizată în proporție de 91,6 la sută față de ceea ce s-a programat. Deci, nu la 74,7 la sută, ca pe „frămîntată” lună septembrie, dar nici cu un procentaj în măsură să indice un efort suplimentar pentru a recupera din restanța lunilor precedente și pentru a răspunde solicitărilor disperate, acum, în pragul iernii, ale ramurilor industriale beneficiare: siderurgia și energetica.

Așadar, producția a evoluat pe aceeași linie... descendentă:

s-au mai adăugat la restanțele celor trei trimestre încă aproape 40 000 tone, rotunjind „bilanțul” minusului anual la peste 350 000 tone.

Din 13 unități extractive și-au realizat producția programată pe octombrie doar cinci: Lupeni (+4134 tone); Valea de Brazi (+3738 tone); Cîmpu lui Neag (+988 tone); Paroșeni (+299 și Petrița Sud (+9 tone). La „polul” opus și cu cifre mult mai substanțiale, au tras înapoi producția pe octombrie minele Lozna, Petrița, Aninoasa, Vulcan, Bărbănteni. Și cu restanțe nejustificate.

Producția scăzută se „leagă”. În general, de nivelul mediocru al productivității muncii atînsă

în abataje și în cărbune. Dar nu numai. La o seamă de unități, ne precizează dl. ing. Emilian Neagole, șeful serviciului producție din RAH, printre cauzele multiple ale nerealizărilor pe luna octombrie se află inconsecvența în urmărirea menținerii, la nivelul producției programate, a liniei de front. Este cazul, mai ales, la Petrița, Aninoasa și Bărbănteni. Contribuie mult la diminuarea producției și efectele neexecutării lucrărilor de întreținere și reparații electro-mecanice programate pentru zilele de sîmbătă și duminică, precum și ale necvacuării apelor. Datorită șlozului înfundat, din cauza necaptării apelor, la Li-

Ioan DUBEK

(Continuare în pag. a 2-a)

## Afaceri în stil SICILIAN la RAGCL (II)

Deci, s-a înființat comisia pentru verificarea documentelor primare și evidențierea financiar-contabile pe perioada 1 martie — 31 august 1991 la RAGCL Petroșani — Aninoasa. Comisia a fost alcătuită din oameni de specialitate: ing. Poniczky Alexiu (președinte), ec. Liliana Izverceanu, Margareta Gherman, Eva Kovacs și Nicolae Josan. Situația descoperită este de-a dreptul stupefiantă. Membrii comisiei li s-a făcut părul maciuca. Volumul mare al documentelor pe care le deținem ne determină să o luăm „pe bucați” și, în mod gradat, să vă prezentăm situația care este, într-adevăr... groasă! Practic „politica” financiară la RAGCL seamănă mai mult cu a patra minieră, totul fiind un haos.

În primul rînd, acceptarea plăților prin CEC, facturi, dispoziții de plată către casierie) s-a făcut în 90 la sută dintre cazuri fără a se consemna pe documentul primar formula consacrată „acceptat plata sumei de... în baza recepției nr... semnatura și data”. Ca-n țara lui Papură Vodă! Cînd totuși notat un număr, recepția nu se referă la obiectul plății făcute (ei, drăcia dracului, ce să mai vorbim) ba — și mai grav — pe baza unei singure recepții s-a acceptat plata de două ori a aceluiași obiect de plată. Plăteau de două ori același lucru. Să fie siguri, băieți buni, nu? De control financiar preventiv nu s-a auzit la RAGCL. Cel puțin

așa ne asigură comisia aceasta de cetățeni răi, care nu acceptă ca banii firmei lor să se cheltuiască aiurea. La biroul aprovizionare referate de necesitate și oportunitate a lansării comenzilor (pentru care se plăteau milioane, cum veți vedea mai la vale...) nu prea sînt. Recepția lu-

■ S-au acceptat plăți pentru materiale necorespunzătoare calitativ. E vorba, în speță, de țeava de plumb și cositor. Pe lingă 1 075 000 lei despre care v-am vorbit ieri, de la Asociația familială „Oltul” s-au mai achiziționat plumb (pentru gloanțe?) și cositor (pentru țeavă?), suma

vînt, și-aduc aminte de-ăia cu genocidul!).

■ Să nu vă (în cu sufletul la gură, vreau să vă asigur că treaba cu țeava de plumb și cositorul nu se oprește aici — Comisia zice deci că aceste materiale nu sînt corespunzătoare. Cu toate acestea, de la întreprinde-

■ O categorie mai aparte de plăți sînt făcute către UACCVJ (știi dumneavoastră, cantine, cazare, chestii, socoteli). La acestea nu există nici o situație de lucrări sau alte acte justificative. E vorba, în speță de „cazări” și alte „servicii prestate”. Nenorocirea este că majoritatea facturilor acestor cazări și servicii nu poartă accept. Totalul lor, în perioada analizată: 587 132 lei, din care s-au decontat 417 611. Sumele sînt contabilizate direct pe cheltuielile generale ale regiiei. Ce-o fi cazul RAGCL-ului în perioada asta la UACCVJ (unde, parca bănuim, la cabane, nu?).

■ Ultima categorie de plăți ațuora, să terminăm cu vorbăria, este aceea a plăților PARA ACTE JUSTIFICATIVE. Numai către METALTER — SA Deva s-a achitat suma de 534 193 lei. Repetăm, fără acte justificative.

Fără a dramatiza (s-au văzut și cazuri mai grave), la RAGCL, datorită unei reale debandade — pe care noi, cetățenii, o simțim pe pielea noastră — s-au efectuat plăți ațuora în valoare de peste 6 milioane lei. Deocamdată, fiindcă mai există și altele. Eu nu zic că s-au furat (are cine să constate!). Nu că zic, dar vreau să spun... În ziarul de mîine vă mai dăm ceva de la RAGCL. Nu vă speriați, nu căldură și nici apă caldă, ci multe alte nereguli la care nu putem rămîne... reci.

Mircea BUJORESCU

Să spunem lucrurilor pe nume  
**Unda de șoc**

crărilor efectuate de terți se face după ureche și pe ochi frumoși. Toate aceste grave nereguli au costat RAGCL-ul, pe oamenii care lucrează aici și chiar și pe noi, milioane, poate zeci de milioane. Rămîne să descopere specialiștii de la poliție și procuratură cîte. Noi doar TRAGEM MINERUL DE ALARMA.

■ Comisia a depistat astfel că, în perioada analizată, S-AU EFECTUAT PLAȚI ÎN ALTE SCOPURI DECît CELE PRODUCTIVE ÎN VALOARE DE 797 691 LEI. În episodul de ieri v-am vorbit de cafea, de arăbide, de alune din import, care n-au ce căuta la RAGCL.

totală fiind de 2 092 082 lei. Scuzăți, am încurcat țeava de plumb cu cositorul, dar numai cînd vezi asemenea sume turbez. Mai ales cînd afli că: 1) materialele nu erau de calitate; 2) în majoritatea cazurilor recepțiile materialelor nu sînt făcute de o comisie, fiind semnate de un primitor-distribuitor; 3) Delegatul Mihai Gheorghe, care le-a adus, nu este angajatul RAGCL; 4) Pentru unclă cantități (care nu costă decît vreo... 400 000 lei) nu s-a găsit nici o recepție. Dă-le dracului! 5) Asociația asta familială o fi producînd țevi de plumb și cositor în bucătăria de la apartamentul familiei? Sau or fi avînd boxe? (pliu drace, ce cu-

rea Mică Metalică Balș s-au mai adus asemenea pîguboase materiale în valoare de 1 525 958 lei.

Deci, în total, țeavă de plumb și cositor în valoare de 3 618 040 lei. Comisia zice că banii au fost cheltuiți alurea. Oamenii sînt de meserie, așa că nu ne băgăm. S-o facă cei în drept.

■ Pentru altă categorie de materiale achiziționate NU EXISTAU FORME DE RECEPȚIE. De la CONPET Petroșani s-au achiziționat betoane, linoleum, parchet și alte materiale, în valoare de 810 329 lei. Fără nici o recepție. Dacă tot n-au recepție, pe unde or fi?

## FOILETON

## Votați caloriferul !

Ca orice personaj de pe lumea asta devenit inutil, am hotărât să-mi țin un jurnal. Oricum nu folosește nimănui, doar mie să-mi dovedească totuși că mai există. Chiar dacă adevărurile pe care le voi consemna vor fi dure, sint pregătite să suport totul, dacă acest tot va reflecta adevărul. Asta pentru că, în sfârșit, am posibilitatea să judec lucrurile la rece...

Menționez încă de la început că, după părerea mea, sint un element integru, chiar dacă sint compus din mai mulți elemente. Doar vremea de-afară și vremurile îi determină pe mulți să mă numească element anti-social, cu suflet de gheață, lipsit de căldură umană. Și pot eu să-i contrazic? Nu pot. Vara reușese uneori să-i păcălească. Mă dau drept obiect decorativ. Dar acum, ce decorație mai reușită găsești într-o cameră decât dantela din flori de gheață de la geam? Deci am pierdut un rol. Rar, în anumite situații de grup, sint confundat cu acordeonul. Dar când cel în cauză îmi caută bașii și vede că nu-i am, cînd constată că nu sint acordat și nici măcar acordat, mă abandonează. Un timp, am fost util pentru transmiterea de mesaje. Eram lovit cu un obiect contondent în ritmul alfabetului Morse, iar vecinul de la etaj înțelegea că trebuie să renunțe la sîrbă. Dar de un timp, de cînd oamenii nu mai au nimic să-și spună, am pierdut și acest rol.

Acum cîteva zile a venit cineva cu o coadă de mătură. Nu știa Morse, dar a trebuit să-i suport loviturile. Eram băgat

în seamă, nu? Zicea că vrea să-mi scoată acru, adică să mă curețe. Atita mai aveam și eu la viața mea: ceva aer și puțină rugină. Acum sint curat ca o conșignație după ce trec mizerii. Mă întreb, în aceste condiții, care mai e rostul meu pe lumca asta?

Se pare că sint de mult ceva depășit de istorie. Epoca centralismului a apus. Iar eu, de ce să nu recunosc, eram alimentat numai de la centru, mai exact de la centrală. Dar de cînd cu democrația, s-a terminat cu alimentația. Fiecare cu microclimatul lui. Dacă ai rezolvat de vreo gripă și mai ai și febră, ești tare. Inseamnă că ai cu vreo două, trei grade în plus. Dacă nu, nu.

Singura șansă care mi-a mai rămas e să candidez la viitoarele alegeri. Voi deveni simbol electoral. Că vor fi în decembrie, că vor fi în ianuarie, nu contează. Oricum va fi iarnă și voi avea succes deplin. Voi candida pe listele pinguinilor și ale oamenilor de zăpadă. Voi susține campania electorală pe un patinoar natural, ce se va forma spontan, ca o emanație a iernii, odată cu primul îngheț, cînd vor începe să pleznească țevile. Cum care țevi? Cele din tur și retur, ca la fotbal. Și cine nu pleznește la timp, vai de vasul lui de expansiune!

Așadar, am hotărât! Electoratul va primi în mod gratuit cuburi de gheață din producție proprie. Titan ice, altă viață! Nu uitați! Votați caloriferul!!!

Sorin OPREA

## N-avem mașini de făcut ouă

## TOT GĂINA-I BAZA!

Găinile cuminti, educate și cu responsabilitate civică, cele de la Avicola Iseroni, sint niște mașini de făcut ouă. La prețul de 6,50 lei oul, ele fac mai mult de 36 000 într-o zi, însă oricît se străduiesc ele nu izbutesc să mulțumească nevoile populației care gădesc acest produs la felurite prețuri. De la 7 lei pînă la 11 lei, cum am auzit și nu știu dacă o fi adevărat sau nu este decît un zvon panicar.

Fiindu-le indiferent cu cîți lei fac un ou, cele 57 000 de găini ouătoare trebuie să fie hrănite, iar prețul concentratelor a crescut — în ciuda principiului negocierii, cuvînt miraculos, propriu economiei de piață — este în plină evoluție. Cu cît se cumpără grăunțele necesare fabricării concentratelor, de la o distanță mai mare, dar la un preț convenabil (plus transportul), și prețul oului se ajustează corespunzător. Numai la Iseroni se consumă 5000 tone furaje, aduse de la Mintia într-un an.

Societatea comercială „Retezatul” — SA (ICRA în cuvinte mai vechi) preia cu prioritate ouăle de la Iseroni, livrindu-le, cu un adaos comercial, alimentarelor care și ele aplică un alt adaos. Și uite-așa ouăle făcute la Avicola Iseroni ajung la un preț care intristează găinile.

Dar am aflat și vești mai bune: avicola Iseroni se va aproviziona cu încă 54 000 tineret păsăresc de înlocuire și astfel se va ajunge la vreo 60 000 ouă în fiecare zi. Rămîne o grijă mare: variabilul preț al furajelor. Și cum el are, deocamdată, un singur sens, în sus, este o adevărată luptă pentru existență, alături de proprie economie de piață. Că sintem în acest stadiu economic o dovedește variabilitatea prețului unui ou. Ne place ori nu, asta-i situația, încă nu s-au inventat mașini de făcut ouă, tot găina-i baza.

Tiberiu SPĂTARU

## MOLIMA INDISCIPLINEI

(Urmare din pag. 1)

vezeni s-a pierdut luna trecută producția pe două săptămîni. În general, în zilele de luni, producția demarează greoi, tocmai din cauza defecțiunilor electromecanice și a apelor. La Lupeni, bunăoară producția de luni, din această săptămîna, abia s-a ridicat la jumătatea celorlalte zile.

Dar, se pierde nu numai datorită cauzelor electromecanice, ci și datorită plasării necorespunzătoare a fronturilor de lucru, neplăsură care își are cauza în numărul ridicat de absențe nemotivate. Sead posturile la fronturile din carbune, mai ales, în zilele de vineri și luni. Explicația e simplă, ne-a edificat cineva: multora și cinci zile lucrătoare le par cam multe și pleacă de vineri... peste Carpați, întorcîndu-se abia luni, firese, cam oboșii. Sint multe învoiri, dar îndeosebi absențe nemotivate, în

medie, 942 pe zi și foi de boală — 1700 pe zi. Astfel, numărul posturilor neprestate și neprogramate s-a ridicat zilnic, pe octombrie, la peste 3000. Or, înmulțirea posturilor neprestate cu productivitatea medie din carbune ar da o producție care ar sălta extracția zilnică pe Valea Jiului cel puțin la nivelul programat.

Volumul producției continuă să fie diminuat și din cauza depășirii conținutului de cenușă al cărbunelui brut. Pe octombrie, deși cenușa s-a redus cu 0,3 puncte față de media pe zece luni, producția pierdută datorită calității necorespunzătoare s-a ridicat la 26 800 tone. Au beneficiat de bonificații pentru încadrarea în normele de calitate doar minele Dilja, Uricani și Cîmpu lui Neag, ultima merițînd o remarcă deosebită pentru saltul realizat și la calitatea producției.

În ceea ce privește huila netă spalată, prin eforturile conjugate și ale preparatorilor, s-a livrat o producție suplimentară de 417 tone. E ceva, dar prea puțin față de restanța de 174 000 tone pe zece luni, din care peste 71 000 tone huilă pentru cocs și 128 500 tone huilă energetică.

Ce promite luna noiembrie? Promite, poate promite, doar pe măsura eforturilor ce se vor depune pentru a menține capacitățile de producție pe măsura extracției programate, sporirea vitezelor de avansare și a productivității muncii, realizarea lucrărilor de întreținere și reparații electromecanice prevăzute și asigurarea elementului decisiv pentru redresarea producției — ameliorarea stării disciplinare, a plasării locurilor de muncă din carbune. Fără muncă și disciplină nu vor fi nici producție, nici prea multe satisfacții. Dimpotrivă!

## „Ne aflăm în pragul unui dezastru energetic”

■ În sistemul energetic național se produce în prezent 6800 MW energie electrică și se consumă 7800 MW. ● Consecința: frecvente întreruperi ale consumatorilor, prin automatizarea de sistem, în scopul evitării căderii sistemului național ● Stocurile de combustibili ale termocentralelor la sfîrșitul lunii octombrie au fost următoarele: lignit — 85 la sută; huilă — 33 la sută, păcură 10 la sută ■ Din cei 6800 MW, cea 3000 MW se produce de sistemul de hidrocentrale, ceea ce înseamnă epuizarea rezervelor de apă din baraje — rezerve tampon pentru acoperirea vîrfului de iarnă.

Datele de mai sus ne-au fost furnizate de dl. ing. Traian Albu, director cu dezvoltarea, în cadrul Filialei Regiei de electricitate Deva. Datele sînt ale RENEL și constituie o avertizare: Sistemul energetic național se află în regim de avarie, existînd pericolul căderii sale totale. Iar avaria de sistem, apreciază specialiștii, ar însemna pagube de ordinul sutelor de miliarde.

Fără a ne diminua îngrijorarea față de situația pe plan național, ne-am propus abordarea problemelor acute ale furnizării și consumului de energie în Valea Jiului. Interlocutori ne-au fost dl. ing. Andrei Samuel, directorul unității RENEL — Valea Jiului și dl. Sabin Coc, șeful CDEE Petroșani.

CIT ȘI CUM CONSUMAM? Intii dăvea date privind marii consumatori: ● Unitățile RAH au o repartiție din sistemul național de 65 MW și folosesc în mod curent 82 MW ■ Își depășesc cota repartizată de energie și UMIROM (fost IUMP), ASVII (fostă Viscoza), precum și fabricile de confecții, tricotație, de lapte etc. ● Consumul populației reprezintă o treime din totalul consumului pe Valea Jiului, deci 30 la sută, față de 10—12 la sută ce este consumul casnic pe țară.

În Valea Jiului, așadar, consumul populației este de aproape trei ori mai mult de il media

pe țară. Dacă în lunile obișnuite consumul mediu în Valea Jiului a fost de 230 MW/h în 24 de ore, acum se consumă, în medie, 1200 MW/h...

E MULT SAU E PUȚIN? În condițiile cînd sistemul energetic național se află într-o criză generală și se face apel la economisirea energiei, cifrele de mai sus ar putea justifica afirmația că la noi consumul ar fi exagerat de mare, că facem risipă. Or, acest consum nu este risipă de loc. Dl. ing. Andrei Samuel ne asigură că nu e vorba decît de un consum normal, strict necesar pentru a asigura populației confortul minim, de... supraviețuire. Acest consum explică, de fapt, situația precară, în toată complexitatea sa, a elementelor menite să asigure confortul în casele oamenilor. ● Consumul energetic ridicat în Valea Jiului explică lipsa de butelii, de gaze, de apă caldă menajeră și, în primul rînd, a căldurii în apartamente. În alte zone ale țării există ori apă caldă aproape în permanență, ori căldură, ori gaze, ori o climă mai blîndă

CE IMPLICATII ARE SAU POATE AVEA CONSUMUL RIDICAT? Nu altceva decît supra-solicizarea rețelei energetice, cu pericolul iminent: căderea întregii rețele.

În timpul verii, ne asigură șeful secției RENEL, în toată Valea Jiului s-au făcut intense pregătiri de iarnă care au depășit

mijloace de încălzit, cele mai multe fiind improvizatii, un adevărat pericol pentru spațiile unde-s folosite și inclusiv pentru persoanele din jur. E vorba, de fapt, de două pericole: incendii și electrocutare.

Și acum o precizare care explică multe: dacă în Vulcan, unde s-a asigurat o mai bună

zate, acesta este agresat și jignit de diferiți abonați abuzivi. Or, să răspunzi, să răsplătești intervențiile operative, sacrificiile personalului de pe teren prin injurături și amenințări — e dincolo de limita omeniei. Și nici injuriile... prin telefon la adresa personalului RENEL nu fac cinste celor ce le proferează...

## — Să nu ne ferim de cuvinte —

atit prin amplasarea volumului de lucrări, cit și valoric pe cele din anii precedenți — valoarea reparațiilor pe '91 a reprezentat 30 milioane lei față de 3—5 milioane în alți ani. Totuși, zilnic, se înregistrează un număr ridicat de avarii. Sint frecvente întreruperile care afectează colectivități, cartiere întregi și tocmai la orele de vîrf ale sistemului, între orele 17—22.

Dar, dacă sint justificate consumurile mari, consecințele lor pot fi dramatice. Aceasta nu înțelege lumea. Avariile intervin datorită faptului că instalațiile electrice ale blocurilor nu fac față, nu sint calculate să facă față unor consumuri mărite de energie și se soldează cu distrugerea echipamentelor electroenergetice. Un exemplu elocvent: la postul de transformare din strada Păcii s-au înregistrat în ultima săptămîna șase avarii de proporții care au condus la întreruperea alimentării cu energie electrică a cartierului Carpați și a unei bune părți din Aeroport. Un alt exemplu. Punctul termic nr. 13 nu a furnizat căldură deloc căminelor studențești. Consecința: se recurge la folosirea unui mare număr de

funcționare a punctelor termice, nu există o situație acută privind alimentarea cu energie electrică, la Uricani, Aninoasa și Petrița, unde centralele termice nu funcționează corespunzător din diferite motive, deranjamentele sint de ordinul sutelor pe zi. Ce fac oamenii? Improvizază din tot ce pot și cum pot sobe de găt, mijloace de încălzit. Dacă s-ar aduna toți boltașii, cărămizile și beaurile din care s-au realizat astfel de improvizatii, s-ar putea construi, ne asigură dl. ing. A. Samuel, cel puțin un bloc.

CONSECINȚELE AVARIILOR sint și altele. Dl. Sabin Coc ne-a vorbit de pericolul de electrocutare pentru persoanele neautorizate și necalificate care intervin și „operează” în posturile de transformare, firile și tablourii, rup lacătele acestora încercînd să-și asigure singuri alimentarea, în caz de avarii. Și un alt fenomen regretabil: „drept rasplata a eforturilor personalului secției de distribuție a energiei, de a reduce efectele deranjamentelor și de a le preveni chiar, prin controale și interdicții privind folosirea unor mijloace improvi-

CARE ESTE CALEA PREVENIRII AVARIILOR? Este, de fapt, o problemă esențială care depinde de noi toți. Iată răspunsul d-lui ing. Andrei Samuel: „Înțelegem că e frig. Dar, dat fiind situația dată, trebuie să se facă totul pentru reducerea consumului la strictul necesar, inclusiv la marii consumatori. Nu e oare paradoxal ca la centrala termică a E. M. Dilja să se încălzească încăperea cu un reșou improvizat de mare putere? Sau un alt fenomen curios: a explodat transformatorul și la Spitalul municipal. Și cum să nu fie avarie cînd fiecare bolnav e nevoit să se interneze în spital cu radiatorul de acasă pentru a nu tremura de frig?”

Important este, deci, ca încălzitoarele electrice să fie folosite la strictul necesar, iar locatarii care au sobe pentru lemne sau carbuni, să facă bine să le folosească pe acestea. Să nu se abuzeze, deci, de energia electrică. Aceasta pentru a nu distruge rețeaua de alimentare, mai ales cablurile electrice subterane, ceea ce ar însemna întreruperea de lungă durată a furnizării energiei electrice pe o zonă extinsă...

În ceea ce privește, echipele noastre de intervenție, deși cu efectiv redus, sint la datorie...”

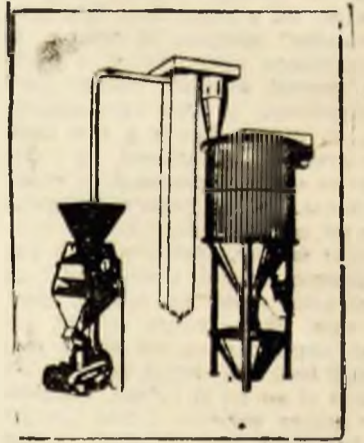
Ioan DUBEK



# PRESIDENT



## PARTENERUL IDEAL PENTRU O PÎINE BUNĂ



**Pentru  
pîinea  
noastră  
cea de  
toate  
zilele**

REPREZENTANȚA DIN PETROȘANI A FIRMEI  
VA STA LA DISPOZIȚIE. ESTE SUFICIENT SĂ FOR-  
MAȚI UN NUMAR DE TELEFON : 42570, PREFIX, 935.  
VI SE VA RĂSPUNDE CU AMABILITATE ȘI PROMPTI-  
TUDINE, ZILNIC, între orele 15 și 22, iar SIMBATA între  
orele 9—13. Reprezentanța firmei vă așteaptă. Oferta este  
deosebită. Rețineți un număr de telefon de maximă im-  
portanță: 42570, prefix 935.

Pagină realizată de Horațiu ALEXANDRESCU

### COMPETITIVITATE

Agricultura românească se află într-un punct crucial. Țăranul român, cel lipsit atîta amar de vreme de pămîntul său, se poate bucura astăzi de rodul muncii sale. Numai că țăranului român îi lipsește uneltele de bază pentru ca efortul său să fie răsplătit pe deplin. Fermierul are nevoie „ca de aer” de utilaje care să-i asigure productivitatea dorită pentru munca sa. Fermierul român nu poate rămîne în afara tehnicii moderne. Iată de ce firma daneză „PRESIDENT” îi propune astăzi un ajutor de excepție. Este vorba de morile cu ciocane „PRESIDENT-5” și „PRESIDENT-10”, ideale pentru fermierul progresist. Tehnică de ultimă oră, eficientă, efort fizic minim, prețuri deosebit de accesibile, promptitudine în livrare, garanție pentru 2 ani de la data livrării, asistență tehnică asigurată permanent și numai la simpla solicitare telefonică. Totul pentru dumneavoastră, oameni ai pămîntului românesc.

Morile fabricate și oferite cu generozitate de firma „PRESIDENT” asigură un măcinat rapid al tuturor cerealelor, în condițiile consumului minimal de energie. Morile oferite

țăranului român ocupă un spațiu minim. Incap într-o cameră de... „bloc”. Compacte, robuste, fiabile, morile oferite de „PRESIDENT” permit trecerea rapidă de la grâu la porumb, la furaje, asigură granulații extrem de

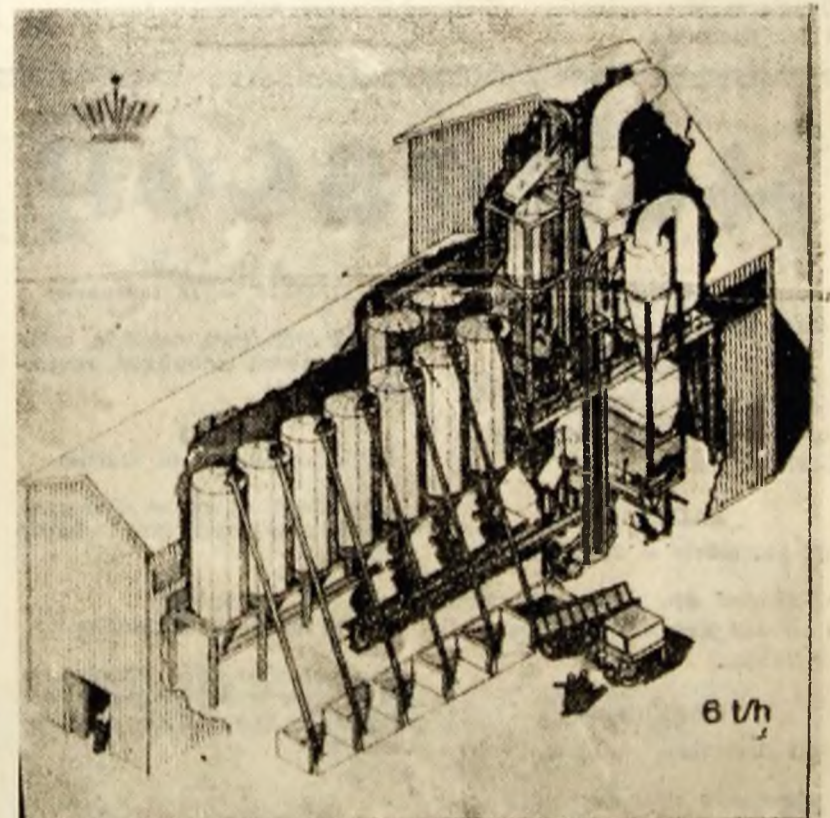
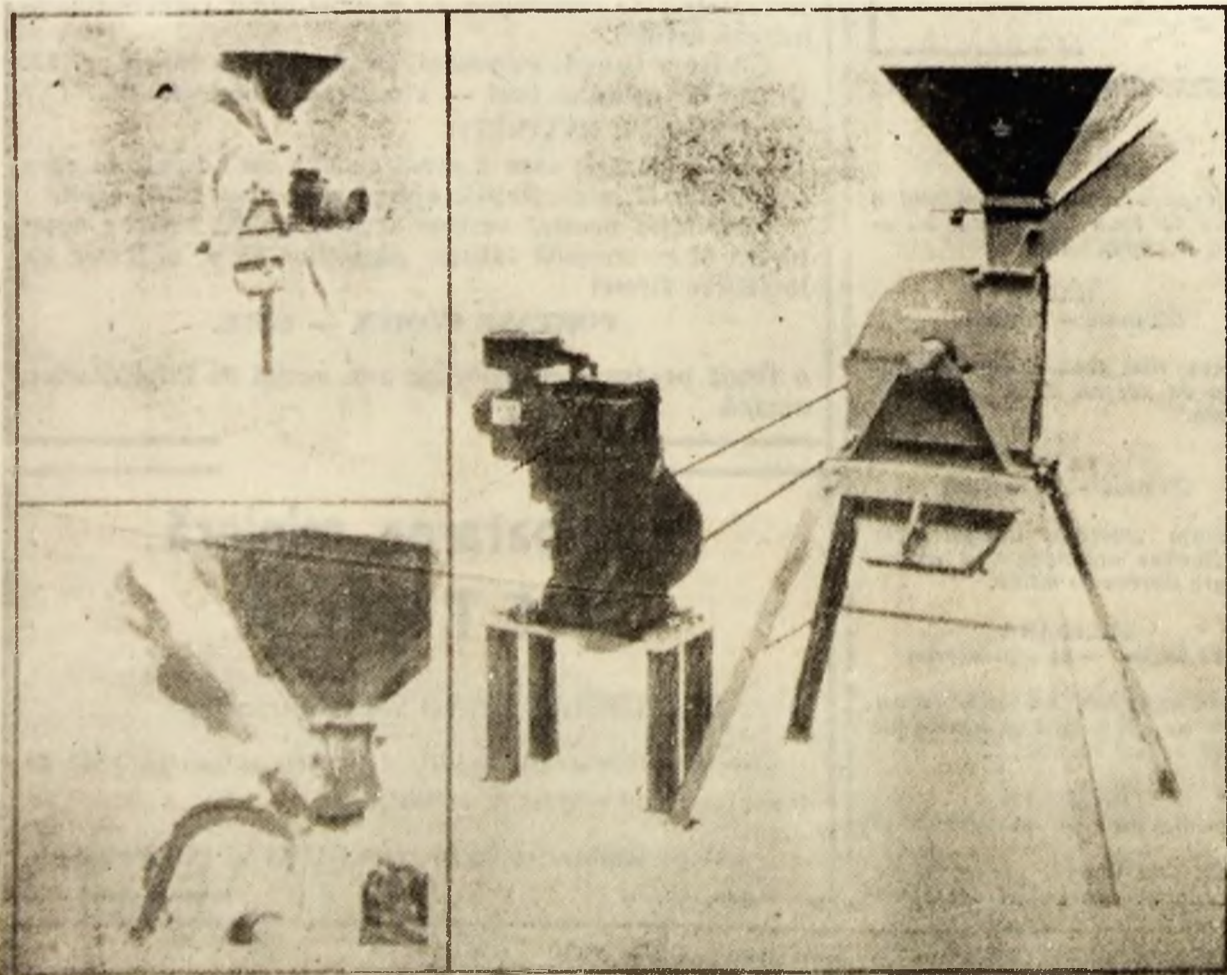


fine. Morile oferite de prietenul dumneavoastră din Danemarca, „PRESIDENT”, au o capacitate de măcinare deosebit de economică, un factor de uzură foarte mic. Flanșele de legătură standard oferă nenumărate combinații practice. Întrerupătoare micro opresc alimentarea cu energie cînd ultima grăunță a intrat în camera de măcinare. Sistemul de protecție contra prafului este sigur, simplu, eficient.

Separatorul împiedică intrarea în măcinare a corpurilor străine. Nu există riscul de supraîncărcare a motorului. Totul este automatizat și ușor de întreținut. Morile „PRESIDENT” sînt, așa cum spunea un fermier mocalit, „în stare să macine și... pietre de moară”. Desigur o glumă, dar afirmația dovedește încă o dată calitățile de excepție ale morilor „PRESIDENT”, competitivitatea lor este izvorită din caracterul de universalitate și multitudinea de operații pe care le execută. Moara, la o simplă apăsare de buton, devine brațul dumneavoastră drept. Practic, folosind morile „PRESIDENT” oricare dintre noi putem deveni morari, putem produce făină albă, mălai sau furaje combinate, putem să fabricăm o pîine bună.

Rețineți, pentru fiecare fermier român, țăran român eum ne face plăcere să spunem cu mîndrie, morile „PRESIDENT” sînt ideale. Livrarea lor se face la numai 21 de zile de la intrarea banilor în contul firmei. Producătorul prin reprezentanțele sale din România, se ocupă de toate amănuntele, astfel încît dumneavoastră să beneficiați de un utilaj de excepție, să deveniți un agricultor de elită.

### PRODUCTIVITATE



— PRESIDENT —

## Sport

**MINERUL MOTRU — MINE-  
RUL VULCAN 1-0 (0-0).** Singe și târzi eliminări și durități, iată ce face dorința de victorie cu orice preț, mai ales când trebuie să învingi liderul. Minerul Vulcan nu a putut face față „arsenalului” complet al celor 14 (unsprezece plus trei) și a părăsit terenul învinsă, cedând pentru moment și șefia clasamentului. În min. 5 Dorog a fost faultat grosolan, jambierul se umple cu sânge, ripostează și este... eliminat. În 10 oameni, oaspeții fac tot mai greu față jocului bărbătesc și dur, închizând cât pot culoarele de gol, trimițându-l pe contraatac doar pe Stoian, care în min. 23 a scăpat singur, ratând nepermis, ca tot el să mai aducă încă o speranță în min. 38, stinsă și ea ca și prima. Gazdele au atacat orbește luând „totul” la întrebări, dar nu și-au putut crea nici o ocazie clară și re-priza s-a încheiat la egalitate.

Partea a doua va fi deosebit de „fierbinte” și victoria s-a rezolvat acum. În min. 72, când s-a înscris golul ce trebuia să... vină. Izsak este accidentat grav, iar Bejan scos pe lângă. Și pentru siguranța victoriei, fotbalul s-a jucat la Motru doar 86 de minute, iar vântul toamnei l-a căsărit pe Cătușă prea subțire îmbrăcat.

• Duminică, de la ora 11, pe terenul II din Complexul sportiv „Jiul” au avut loc trei meciuri: cadeti, republicani III și republicani II, între formațiile clubului Jiul și Minerul Uricani. Oaspeții, cu greutăți deosebite în transport, au făcut efortul de a ajunge la teren pe cont propriu, prezentând echipe bine pregătite, mai ales la juniori III și II. În primul meci, cel al cadetilor, diferența „de talie” și-a spus cuvântul, echipa lui Grecu câștigând cu 8-0, dar jocul a fost antrenant și pasionant.

• Juniorii II au obținut tot un 2-0, pe fondul unei dominări și orientări ofensive în care cele trei linii s-au completat reciproc, iar vitezele din linia de atac i-au adus încă o satisfacție lui Trifa. Trei meciuri, trei victorii și o certitudine avem înainte. A arbitrat o bună parte din Sorin Motar, Liviu Șerban și Ion Diaconescu.

## MICA PUBLICITATE

### VINZARI

VIND Fiat 1800, excepțional, după ora 17, 42364. (3626)  
VIND urgent, convenabil, videorecorder FUNAI 7000, uzură 3 luni. Telefon 44664, după ora 13,00. (3668)  
VIND înscriserie Dacia 1300, septembrie 1988. Telefon 42394. (3677)  
VIND 1000 litri vin de butuc. Telefon 929/18346, Tg. Jiu. (3680)  
VIND Dacia 1300, telefon 44454. (3686)

### SCHIMBURI DE LOCUINȚA

SCHIMB garsonieră, strada Ilie Pintilie, cu apartament 2-3 camere, Petroșani. Telefon 43192. (3665)  
SCHIMB apartament, 2 camere, Petrița, cu similar sau 3 camere, Petroșani, zonă centrală. Informații, telefon 43598, după ora 18. (3678)  
SCHIMB apartament, 3 camere, Petroșani, Dr. P. Groza, bloc 19/11, cu apartament, 2-3 camere, zona Carpați, Hermes. (3683)  
SCHIMB apartament două camere (Dacia) cu garsonieră (zonă centrală). Telefon 44493.

### OFERTE DE SERVICIU

CAUT femeie pentru îngrijire copil. Relații la telefon 45022, între orele 15-20. (3666)

### PIERDERI

PIERDUT legitimație periodică pe numele Mandache Sandu, eliberată de U. T. Petroșani. O declar nulă. (3653)  
PIERDUT tichet butelie nr. D 2362, pe numele Donisan Petrică, eliberat de Centrul de preschimbare a buteliilor Aeroport. Il declar nul. (3656)  
PIERDUT legitimație serviciu pe numele Donisan Petrică, eliberată de E. M. Dilja. O declar nulă. (3557)  
PIERDUT legitimație serviciu pe numele Berehoi Stanca, eliberată de Soc. Com. Stil S.A. Vulcan. O declar nulă.

### DECESE

COLEGI și doamna dîrligă sînt alături de Bob Radu în greua încercare pricinuită de moartea mamei sale.  
Sincere condoleanțe. (3674)

FAMILIILE indoliante mulțumesc tuturor celor care au fost alături, în greua pierdere a celui care a fost  
VILCEANU ION (3681)

## Regia autonomă de gospodărie comunală și locativă Petroșani-Aninoasa

### ANUNȚĂ:

Programul de furnizare a apei calde menajere va fi de 4 ore/săptămîna, din care 2 ore dimineața și 2 ore după-amiază.

Programul va fi afișat la punctele termice pentru fiecare bloc.

În situația apariției unor temperaturi exterioare foarte scăzute se va sîsa livrarea apei calde în scopul asigurării căldurii.

### GEMENI

(22 mai — 21 iunie)

Incepe o luptă grea menită a aduce la linia de plutire o... epavă „încăpățînată”.

### RAO

(22 iunie — 22 iulie)

Ceva mai trist decît singurătatea în doi nu vi se poate întimpla.

### LEU

(23 iulie — 22 august)

Esențe „mortale” din farmacia lui Bachus anticipează o îngrozitoare durere de mînt.

### FECIOARA

(23 august — 21 septembrie)

Prin minciuni nu vești reușit decît să spulberați și bruma de încredere ce rămăsese...

### BALANȚA

(22 septembrie — 21 octombrie)

Țineți-vă departe de omul ce vă e dator. Are puteri deosebite.

## HOROSCOP

### SCORPION

(21 octombrie — 21 noiembrie)

Revenite întîrziate ale unei persoane de sex opus, cu care veniți în contact, vă determină o izbucnire furioasă.

### SAGETATOR

(22 noiembrie — 20 decembrie)

Scrîșnind din dinți, vești călca și ultimul jurămint făcut propriei conștiințe...

### CAPRICORN

(21 decembrie — 19 ianuarie)

Asumarea unor sarcini suplimentare nu e absolut necesară, dar dacă cedați nu vești mai puțca da înapoi.

### VARSAȚOR

(20 ianuarie — 18 februarie)

Dacă atitudinea ostilă a celor din jur nu vă stimulează, renunțați la luptă!

### PEȘTI

(19 februarie — 20 martie)

Nu lăsați să vi se clădească statute. Mai aveți încă multe de spus.

### BERBEC

(21 martie — 20 aprilie)

Un pat și o clipă liberă pentru a pune geană pe geană, vor rămîne se pare dezideratul acestui zile.

### TAUR

(21 aprilie — 21 mai)

Vești asteptate în zadar un me-sager îndepărtat.

## Pentru timpul dumneavoastră liber

### VINERI, 8 NOIEMBRIE 1991

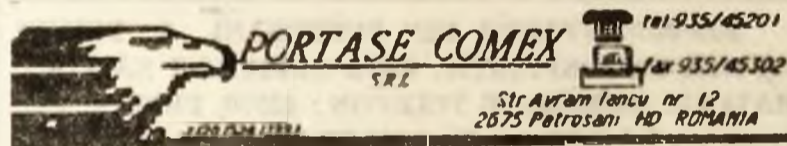
10,00	Actualități.	22,45	Simpozion.
10,20	Calendarul zilei.	23,30	Actualități.
10,30	Film artistic.	23,45	Divertisment nocturn.
	Cineva acolo sus mă lu-bește (SUA 1956)	1,15	Recomandări din program.
			<b>SIMBĂȚA, 9 NOIEMBRIE 1991</b>
12,40	Ora de muzică.	9,00	Bună dimineața!
13,30	Medicina pentru toți.	10,00	Actualități.
14,00	Actualități.	10,10	Club „Anda”.
14,20	Mondo-Muzica.	11,10	Descoperirea planetelor.
14,45	Mapamond.	11,30	Viața spirituală.
15,15	Reflecții rutiere.	12,30	Ora de muzică.
15,30	Preuniversitaria.	13,30	7x7.
16,00	Limba noastră.	14,00	Actualități.
16,30	Studioul muzicii ușoare.	14,10	Tele-Club.
16,50	Tragerea Loto.	17,30	Itinerarii.
17,00	Știri.	18,00	Arena.
17,05	Emisiune în limba germană.	19,00	Melodii îndragite...
18,05	Pro Patria.	19,15	Teleciclopedia.
19,00	Ecranul.	20,00	Actualități.
19,30	Desene animate.	20,35	Film serial.
20,00	Actualități.		Maddie și David.
20,35	Sport.		Episodul 13.
20,45	Viața parlamentară.	21,45	Săptămîna sportivă.
21,10	Film serial.	22,10	Romdivertis.
	Ioana D'Arc — Puterea și Inocența. (Franța, 1989).	22,55	Actualități.
		23,10	Film artistic.
			Aurora.
		0,45	Videc-Discotecă.
		1,15	Recomandări din program.

## Abatorul Petroșani

cu sediul în Livezeni  
încadrează:

— un sudor autogen și electric  
— 4 (patru) muncitori necalificați (bărbați)  
Relații la sediul abatorului și la telefon nr. 42051.

## Cunoscuta firmă particulară



### ORGANIZEAZA

O amplă acțiune umanitară pentru bucuria copiilor în vederea apropiatelor sărbători de iarnă.

Firma face apel la toți cetățenii animați de sentimente părintești să doneze: ● jucării ● dulciuri ■ cărți ■ îmbrăcăminte, încălțăminte ■ orice alte obiecte care pot însenina fruntea unui copil.

Toate donațiile colectate de firmă vor fi distribuite caselor de copii și grădinițelor din Valea Jiului.

Donațiile vor fi predate pe bază de proces-verbal, iar comisia de distribuire va urmări atent corectitudinea întregii acțiuni.

Adresa firmei: Petroșani, strada Avram Iancu nr. 12.  
Orarul de primire: luni — vineri între orele 9-20.

### PĂRINȚI, REȚINEȚI!

Orice jucărie care a creat o clipă de bucurie în casa dv., poate fi reînsuflețită, ajungînd în casa altui copil.

Redacția noastră susține această nobilă acțiune umanitară și recomandă tuturor părinților să se adreseze cu încredere firmei

PORTASE COMEX — S.R.L.

o firmă pentru care prioritar este gestul de înțelegere umană.

## Exploatarea minieră PETRILA

încadrează direct sau prin transfer

— automacaragiu autorizat pentru automacarea de 25 tone, posedînd permis de conducere

Relații suplimentare la biroul ONS al întreprinderii.